

報告事項 エ

平成28年度学校保健統計調査結果について

平成28年度学校保健統計調査結果について、別紙のとおり報告します。

平成29年2月15日

鳥取県教育委員会教育長 山本仁志

【調査結果の概要】

○『身長』（資料1）

- ・親世代（30年前）と比べると、男子の5歳、女子の5，6，16，17歳以外は高くなっている。
- ・本県過去5年間の推移は、全ての年齢において、ほぼ横ばいで推移している。

○『体重』（資料2）

- ・親世代（30年前）と比べると男子は5歳、女子は5，6，13～17歳で下回っている。
- ・本県の過去5年間の推移は、全ての年齢において、ほぼ横ばいで推移している。

○『肥満傾向児』の出現率（資料3）

- ・全国と比べて、5歳以外は肥満傾向の子は少ない傾向である。
- ・過去5年間の推移は、幼稚園から高等学校までほぼ横ばいで推移している。

○『瘦身傾向児』の出現率（資料4）

- ・全国と比べると、中学生の瘦身傾向が高い。男女は14歳、男子は11歳でも瘦身割合が高い。
- ・過去5年間の推移は、幼稚園から高等学校までほぼ横ばいで推移している。

○『むし歯（う歯）』『ぜん息』『アトピー性皮膚炎』『鼻・副鼻腔疾患』（資料5）

- ・全体的に全国平均値を上回る傾向である。
- ・「むし歯（う歯）」「ぜん息」「アトピー性皮膚炎」は全体として減少傾向である。
- ・「裸眼視力1.0未満者」は、ほぼ横ばいで推移している。
- ・「鼻・副鼻腔疾患」は、小学校、中学校、高等学校で増加傾向である。

※詳細は別紙資料参照

1 調査の目的

文部科学省が所管する基幹統計調査であり、学校における幼児、児童及び生徒の発育状態及び健康状態を明らかにすることを目的とする。

2 調査の範囲・対象

文部科学大臣が指定した県内143校（幼稚園、小学校、中学校、高等学校）に在籍する、5歳から17歳（平成28年4月1日現在）までの幼児、児童生徒の一部
（抽出率：発育状態 20.2%、健康状態 75.5%）

3 調査結果の公表等について

- ①県統計課 県統計課で各学校の入力データの確認（統計データの報告は、学校から国へ直接行われる）
- ②文部科学省 平成28年12月22日に公表「平成28年度学校保健統計調査（速報値）」
- ③県統計課 平成28年12月22日に報道機関に資料提供
「平成28年度学校保健統計調査結果（鳥取県）速報」

4 県教育委員会体育保健課の対応等

- 文部科学省の公表と県統計課の資料提供を受け、過去5年間のデータを基に分析等を行う。
- 今後、県学校保健会等において調査結果を報告し、医師等の専門家に意見を伺う予定。

■ 身長

● 親世代（30年前）と比べると、男子はほぼ全ての年齢で上回っている。
 女子もほとんどの年齢で上回っているが、5、6、16、17歳においてやや下回っている。
 ● 本県の過去5年間の推移は、全ての年齢において、ほぼ横ばいで推移している。

※ 今年度の県数値が高いもの (cm)

区分	年齢	本県 (H28)	比較						区分	年齢	本県 (H28)	比較							
			本県 (H27)		全国		親世代					本県 (H27)		全国		親世代			
男子	幼稚園	5歳	110.0	110.1	-0.1	110.4	-0.4	110.6	-0.6	女子	幼稚園	5歳	109.6	109.3	0.3	109.4	0.2	109.7	-0.1
		6歳	116.5	116.3	0.2	116.5	0.0	116.3	0.2			6歳	115.1	115.9	-0.8	115.6	-0.5	116.0	-0.9
	小学校	7歳	122.6	122.6	0.0	122.5	0.1	121.9	0.7		7歳	121.9	121.5	0.4	121.5	0.4	121.4	0.5	
		8歳	128.1	127.9	0.2	128.1	0.0	127.5	0.6		8歳	127.3	127.8	-0.5	127.2	0.1	126.8	0.5	
		9歳	133.5	133.3	0.2	133.6	-0.1	132.8	0.7		9歳	134.0	133.0	1.0	133.4	0.6	133.2	0.8	
		10歳	138.7	139.1	-0.4	138.8	-0.1	138.0	0.7		10歳	139.3	139.9	-0.6	140.2	-0.9	139.2	0.1	
		11歳	145.5	145.5	0.0	145.2	0.3	143.4	2.1		11歳	147.2	146.6	0.6	146.8	0.4	146.0	1.2	
	中学校	12歳	152.3	152.7	-0.4	152.7	-0.4	149.7	2.6		12歳	152.0	151.6	0.4	151.9	0.1	150.6	1.4	
		13歳	160.1	160.6	-0.5	159.9	0.2	158.0	2.1		13歳	154.8	154.8	0.0	154.8	0.0	154.7	0.1	
		14歳	165.7	165.6	0.1	165.2	0.5	164.0	1.7		14歳	156.5	156.8	-0.3	156.5	0.0	156.4	0.1	
	高等学校	15歳	167.5	168.1	-0.6	168.3	-0.8	167.0	0.5		15歳	156.9	156.9	0.0	157.1	-0.2	156.6	0.3	
		16歳	170.5	170.7	-0.2	169.9	0.6	169.5	1.0		16歳	157.5	157.5	0.0	157.5	0.0	157.7	-0.2	
		17歳	171.1	171.3	-0.2	170.7	0.4	170.7	0.4		17歳	157.8	157.3	0.5	157.8	0.0	158.0	-0.2	

(cm)

区分		H23	H24	H25	H26	H27	H28	最大値と最小値との差		
男子	幼稚園	5歳	110.4	110.4	110.4	110.4	110.1	110.0	0.4	
		6歳	116.9	116.3	116.9	116.3	116.3	116.5	0.6	
	小学校	7歳	122.3	122.7	122.0	122.7	122.6	122.6	0.7	
		8歳	128.6	128.4	128.5	128.0	127.9	128.1	0.7	
		9歳	134.0	134.0	133.8	133.4	133.3	133.5	0.7	
		10歳	139.1	138.7	138.8	138.7	139.1	138.7	0.4	
		11歳	145.0	144.7	144.7	145.0	145.5	145.5	0.8	
	中学校	12歳	153.0	152.1	152.2	152.9	152.7	152.3	0.9	
		13歳	159.4	159.7	159.7	160.0	160.6	160.1	1.2	
		14歳	165.4	165.1	165.8	165.5	165.6	165.7	0.7	
	高等学校	15歳	168.9	168.9	168.3	169.3	168.1	167.5	1.8	
		16歳	170.0	170.3	170.0	170.1	170.7	170.5	0.7	
		17歳	171.9	171.1	171.2	171.1	171.3	171.1	0.8	
	女子	幼稚園	5歳	109.4	109.5	109.4	109.5	109.3	109.6	0.3
			6歳	115.7	115.3	115.4	115.4	115.9	115.1	0.8
		小学校	7歳	121.6	121.8	121.4	121.8	121.5	121.9	0.5
			8歳	127.6	127.6	128.0	127.5	127.8	127.3	0.7
9歳			133.4	133.6	133.5	133.3	133.0	134.0	1.0	
10歳			140.2	140.4	139.6	140.4	139.9	139.3	1.1	
11歳			146.5	147.2	147.1	147.4	146.6	147.2	0.9	
中学校		12歳	151.5	152.0	151.8	152.0	151.6	152.0	0.5	
		13歳	154.9	155.0	155.2	155.1	154.8	154.8	0.4	
		14歳	156.7	156.8	156.4	156.8	156.8	156.5	0.4	
高等学校		15歳	157.7	157.4	157.2	156.8	156.9	156.9	0.9	
		16歳	157.9	157.7	158.1	157.4	157.5	157.5	0.7	
		17歳	158.3	157.9	158.2	158.4	157.3	157.8	1.1	

※ ↑・・・県：前年度より数値が高いもの ↓・・・県：前年度より数値が低いもの
 -・・・同じ ・・・本県過去5年間の最高値 ・・・本県過去5年間の最低値

■体重

- 親世代（30年前）と比べると、男子は幼稚園以外の全ての年齢で上回っている。
女子は、7歳～12歳において上回っている。
- 本県の過去5年間の推移は、全ての年齢においてほぼ横ばいで推移している。

※ 今年度の県数値が高いもの (kg)

区分	年齢	本県 (H28)	比較						区分	年齢	本県 (H28)	比較							
			本県(H27)		全国		親世代					本県(H27)		全国		親世代			
男子	幼稚園	5歳	18.6	18.5	0.1	18.9	-0.3	19.0	-0.4	女子	幼稚園	5歳	18.5	18.4	0.1	18.5	0.0	18.7	-0.2
		6歳	21.2	21.5	-0.3	21.4	-0.2	21.0	0.2			6歳	20.6	20.9	-0.3	20.9	-0.3	20.7	-0.1
	小学校	7歳	23.8	24.1	-0.3	24.0	-0.2	23.6	0.2		小学校	7歳	23.6	23.4	0.2	23.5	0.1	23.0	0.6
		8歳	26.9	26.6	0.3	27.2	-0.3	26.3	0.6			8歳	26.4	27.1	-0.7	26.4	0.0	26.1	0.3
		9歳	30.2	30.0	0.2	30.6	-0.4	29.2	1.0			9歳	29.9	29.6	0.3	29.8	0.1	29.6	0.3
		10歳	33.8	33.7	0.1	34.0	-0.2	32.8	1.0			10歳	33.3	33.6	-0.3	34.0	-0.7	33.2	0.1
		11歳	38.0	38.0	0.0	38.4	-0.4	36.0	2.0			11歳	39.1	38.4	0.7	39.0	0.1	38.0	1.1
	中学校	12歳	42.9	43.9	-1.0	44.0	-1.1	40.9	2.0		中学校	12歳	43.7	43.9	-0.2	43.7	0.0	42.7	1.0
		13歳	48.8	49.1	-0.3	48.8	0.0	47.8	1.0			13歳	47.3	47.0	0.3	47.2	0.1	47.5	-0.2
		14歳	53.6	54.3	-0.7	53.9	-0.3	53.1	0.5			14歳	49.2	50.5	-1.3	50.0	-0.8	49.7	-0.5
	高等学校	15歳	57.5	59.0	-1.5	58.7	-1.2	57.1	0.4		高等学校	15歳	51.1	51.3	-0.2	51.7	-0.6	52.3	-1.2
		16歳	60.1	61.3	-1.2	60.5	-0.4	59.0	1.1			16歳	52.5	51.7	0.8	52.6	-0.1	53.4	-0.9
		17歳	62.3	62.3	0.0	62.5	-0.2	61.5	0.8			17歳	52.3	52.4	-0.1	52.9	-0.6	52.8	-0.5

(kg)

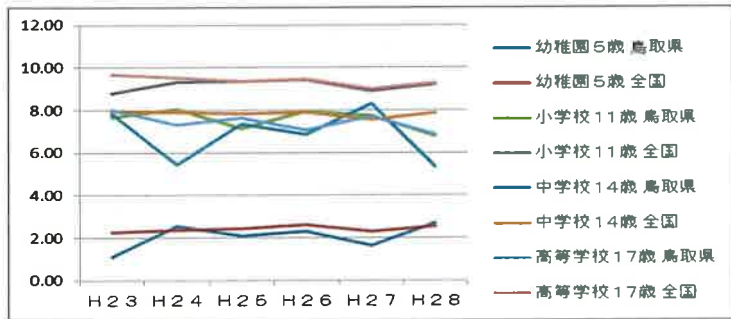
区分		H23	H24	H25	H26	H27	H28	最大値と 最小値との差	
男子	幼稚園	5歳	18.5	↑18.8	↓18.7	↑18.8	↓18.5	↑18.6	0.3
		6歳	21.6	↓21.2	↑21.5	↓21.2	↑21.5	↓21.2	0.4
	小学校	7歳	23.8	↓23.7	↑23.8	↑24.2	↓24.1	↓23.8	0.5
		8歳	27.2	—27.2	↓27.1	↓26.7	↓26.6	↑26.9	0.6
		9歳	30.6	↓30.2	↑30.8	↓29.6	↑30.0	↑30.2	1.2
		10歳	34.3	↓33.4	↑33.5	↓33.3	↑33.7	↑33.8	0.5
		11歳	37.8	↓37.6	↓37.4	↑38.2	↓38.0	—38.0	0.8
	中学校	12歳	43.8	↓43.1	↑43.5	↑43.7	↑43.9	↓42.9	0.9
		13歳	48.5	↑48.6	↓48.5	↑49.0	↑49.1	↓48.8	0.6
		14歳	53.9	↓53.4	↑54.3	↓54.0	↑54.3	↓53.6	0.9
高等学校	15歳	58.8	↑59.0	↓58.0	↑58.5	↑59.0	↓57.5	1.5	
	16歳	61.1	↓60.4	↓59.5	↑60.2	↑61.3	↓60.1	0.8	
	17歳	63.8	↓62.2	↑63.6	↓62.1	↑62.3	—62.3	1.7	
女子	幼稚園	5歳	18.2	↑18.3	↑18.4	↓18.3	↑18.4	↑18.5	0.3
		6歳	20.8	↓20.6	↑20.8	—20.8	↑20.9	↓20.6	0.3
	小学校	7歳	23.5	—23.5	↓23.3	↑23.5	↓23.4	↑23.6	0.3
		8歳	26.5	↓26.3	↑27.0	↓26.4	↑27.1	↓26.4	0.8
		9歳	29.9	—29.9	↓29.8	↓29.7	↓29.6	↑29.9	0.3
		10歳	33.9	↑34.2	↓33.2	↑33.8	↓33.6	↓33.3	1.0
		11歳	38.5	↑39.4	↓38.7	↑39.0	↓38.4	↑39.1	1.0
	中学校	12歳	42.8	↑43.5	↑43.9	↓43.5	↑43.9	↓43.7	1.1
		13歳	47.2	↓47.0	↑47.9	↓47.5	↓47.0	↑47.3	0.9
		14歳	50.1	↓49.7	↓49.4	↑50.4	↑50.5	↓49.2	1.3
	高等学校	15歳	51.0	—51.0	↑51.6	↓50.2	↑51.3	↓51.1	1.4
		16歳	52.3	↓51.3	↑52.8	↑52.9	↓51.7	↑52.5	1.6
		17歳	52.9	↓52.6	↓51.9	↑53.1	↓52.4	↓52.3	1.2

※ ↑・・・県：前年度より数値が高いもの ↓・・・県：前年度より数値が低いもの
 —・・・同じ ・・・本県過去5年間の最高値 ・・・本県過去5年間の最低値

●過去5年間の推移は、幼稚園から高等学校までほぼ横ばいで推移している。
 ●全国と比べて、肥満傾向の子は少ない傾向である。

(%)

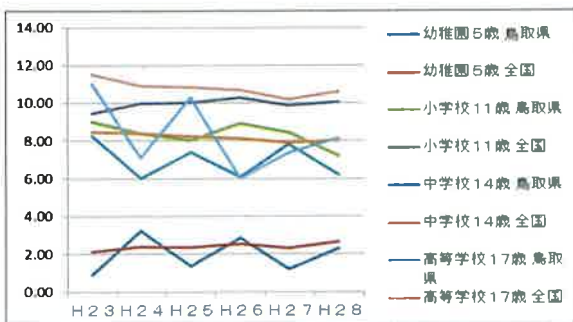
全体			H23	H24	H25	H26	H27	H28
幼稚園	5歳	鳥取県	1.12	● ↑ 2.54	↓ 2.09	↑ 2.31	↓ 1.62	● ↑ 2.69
		全国	2.27	2.39	2.43	2.62	2.29	2.56
小学校	11歳	鳥取県	7.68	↑ 8.04	↓ 7.13	↑ 7.95	↓ 7.74	↓ 6.77
		全国	8.81	9.32	9.37	9.44	8.91	9.22
中学校	14歳	鳥取県	7.83	↓ 5.45	↑ 7.34	↓ 6.85	● ↑ 8.30	↓ 5.34
		全国	7.96	7.90	7.85	7.93	7.55	7.88
高等学校	17歳	鳥取県	8.03	↓ 7.30	↑ 7.62	↓ 7.07	↑ 7.69	↓ 6.84
		全国	9.67	9.55	9.35	9.48	8.99	9.30
男子			H23	H24	H25	H26	H27	H28
幼稚園	5歳	鳥取県	↓ 0.89	● ↑ 3.22	↓ 1.35	● ↑ 2.84	↓ 1.20	↑ 2.28
		全国	2.14	2.41	2.38	2.55	2.34	2.68
小学校	11歳	鳥取県	↑ 9.03	↓ 8.42	↓ 8.03	↑ 8.95	↓ 8.44	↓ 7.20
		全国	9.46	9.98	10.02	10.28	9.87	10.08
中学校	14歳	鳥取県	↑ 8.25	↓ 6.02	↑ 7.41	↓ 6.07	↑ 7.80	↓ 6.18
		全国	8.48	8.43	8.27	8.16	7.94	8.04
高等学校	17歳	鳥取県	↓ 10.99	↓ 7.09	↑ 10.29	↓ 6.02	↑ 7.35	↑ 8.16
		全国	11.54	10.91	10.85	10.69	10.22	10.64
女子			H23	H24	H25	H26	H27	H28
幼稚園	5歳	鳥取県	↓ 1.37	↑ 1.85	● ↑ 2.83	↓ 1.74	↑ 2.02	● ↑ 3.13
		全国	2.40	2.36	2.49	2.69	2.24	2.44
小学校	11歳	鳥取県	↑ 6.22	↑ 7.64	↓ 6.21	↑ 6.94	↑ 6.98	↓ 6.35
		全国	8.12	8.61	8.69	8.56	7.92	8.31
中学校	14歳	鳥取県	↑ 7.39	↓ 4.86	↑ 7.25	● ↑ 7.69	● ↑ 8.82	↓ 4.49
		全国	7.43	7.36	7.42	7.68	7.14	7.70
高等学校	17歳	鳥取県	↓ 5.16	↑ 7.50	↓ 5.00	↑ 8.09	● ↓ 8.03	↓ 5.46
		全国	7.76	8.18	7.83	8.25	7.75	7.95



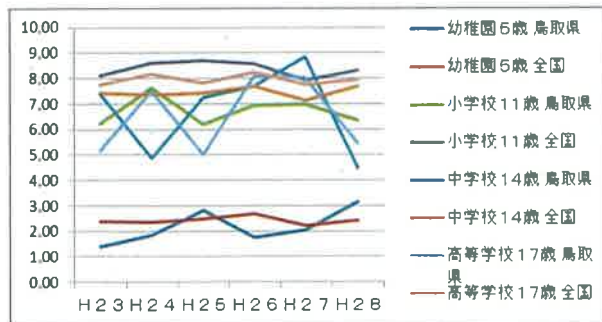
※前年度比較
 ↑ (前年度より高い) ↓ (前年度より低い)
 ■ : 過去5年間の最高値
 ■ : 過去5年間の最低値
 ※全国平均値との比較
 ● (その年度で本県の方が高い)

※肥満傾向児：肥満度が+20%以上の者

<男子>



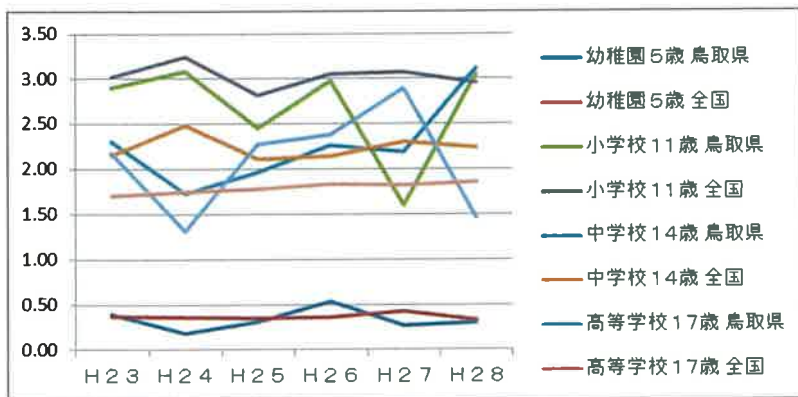
<女子>



- 過去5年間の推移は、幼稚園から高等学校までほぼ横ばいで推移している。
- 全国と比べると、男子は小、中学校において、女子は中学校において、全国平均値より高い傾向にある。

(%)

全体			H23	H24	H25	H26	H27	H28
幼稚園	5歳	鳥取県	● 0.39	↓ 0.18	↑ 0.31	● ↑ 0.53	↓ 0.27	↑ 0.30
		全国	0.37	0.36	0.35	0.36	0.43	0.33
小学校	11歳	鳥取県	2.90	↑ 3.09	↓ 2.46	↑ 2.98	↓ 1.60	● ↑ 3.05
		全国	3.02	3.25	2.82	3.05	3.07	2.96
中学校	14歳	鳥取県	● 2.31	↓ 1.73	↑ 1.96	● ↑ 2.26	↓ 2.19	● ↑ 3.12
		全国	2.16	2.49	2.11	2.15	2.31	2.24
高等学校	17歳	鳥取県	● 2.18	↓ 1.31	● ↑ 2.27	● ↑ 2.38	● ↑ 2.89	↓ 1.46
		全国	1.71	1.75	1.78	1.84	1.82	1.86
男子			H23	H24	H25	H26	H27	H28
幼稚園	5歳	鳥取県	● ↑ 0.57	↓ 0.21	● ↑ 0.62	↓ 0.28	-	0.18
		全国	0.33	0.36	0.36	0.34	0.40	0.24
小学校	11歳	鳥取県	● ↑ 3.80	↓ 3.29	↓ 1.73	↑ 2.83	↓ 1.86	● ↑ 4.26
		全国	3.05	3.38	2.90	3.24	3.18	2.94
中学校	14歳	鳥取県	● ↑ 1.87	● ↑ 2.00	↓ 0.91	↑ 1.77	↓ 1.32	● ↑ 2.84
		全国	1.73	1.79	1.57	1.79	1.72	1.84
高等学校	17歳	鳥取県	● ↑ 1.91	↓ 1.53	↓ 1.36	↑ 1.48	↑ 2.01	↓ 1.46
		全国	1.54	1.64	1.84	1.99	2.07	2.21
女子			H23	H24	H25	H26	H27	H28
幼稚園	5歳	鳥取県	↓ 0.20	↓ 0.16	X	● 0.80	↓ 0.54	↓ 0.43
		全国	0.40	0.35	0.34	0.39	0.47	0.44
小学校	11歳	鳥取県	↓ 1.93	↑ 2.88	● ↑ 3.22	● ↓ 3.13	↓ 1.32	↑ 1.86
		全国	2.98	3.12	2.74	2.86	2.97	2.99
中学校	14歳	鳥取県	● ↑ 2.78	↓ 1.45	● ↑ 3.08	● ↓ 2.80	● ↑ 3.09	● ↑ 3.40
		全国	2.61	3.22	2.68	2.52	2.93	2.67
高等学校	17歳	鳥取県	● ↑ 2.45	↓ 1.09	● ↑ 3.18	● ↑ 3.27	● ↑ 3.80	↓ 1.47
		全国	1.89	1.85	1.72	1.69	1.57	1.51



※前年度比較

↑ (前年度より高い) ↓ (前年度より低い)

■ : 過去5年間の最高値

■ : 過去5年間の最低値

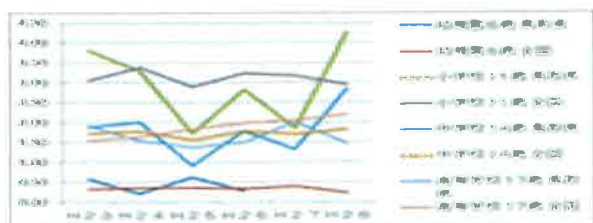
※全国平均値との比較

● (その年度で本県の方が高い)

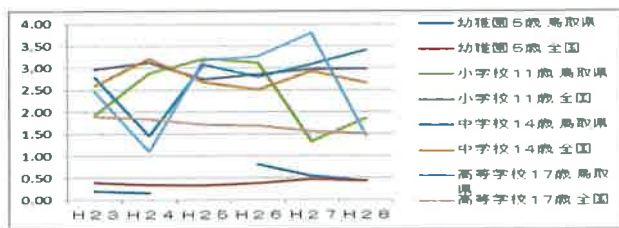
X : 母数が少なく公表しないもの

- : 対象者がいないもの

<男子>



<女子> ※痩身傾向児：肥満度が-20%以下の者

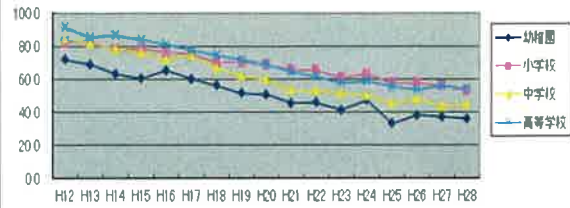


■むし歯(う歯)

幼稚園以外、全国平均値より高い傾向にあるが、H24と比較すると全体的には減少傾向である。

〈むし歯(う歯)保有率の年次推移(鳥取県)〉%

	本県 (H28)	比較					
		全国		親世代		本県(H27)	
幼稚園	36.0	35.64	0.4	90.9	-54.9	37.1	-1.1
小学校	53.0	48.89	4.1	95.5	-42.5	56.1	-3.1
中学校	44.5	37.49	7.0	95.4	-50.9	43.3	1.2
高等学校	53.9	49.19	4.7	97.4	-43.5	55.9	-2.0



	H24		H25		H26		H27		H28	
	本県	全国	本県	全国	本県	全国	本県	全国	本県	全国
幼稚園	●47.3	42.86	↓33.0	39.51	↑38.0	38.46	●↓37.1	36.23	●↓36.0	35.64
小学校	●63.2	55.76	●↓57.6	54.14	●↑57.8	52.54	●↓56.1	50.76	●↓53.0	48.89
中学校	●50.1	45.67	●↓45.0	44.59	●↑47.9	42.37	●↓43.3	40.49	●↑44.5	37.49
高等学校	●58.6	57.60	●↓55.3	55.12	●↓53.6	53.08	●↑55.9	52.49	●↓53.9	49.19

※前年度比較

↑ (前年度より高い)

↓ (前年度より低い)

■ : 本県過去5年間の最高値

■ : 本県過去5年間の最低値

※全国平均値との比較

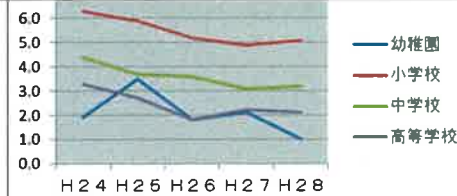
● (その年度で本県の方が高い)

■ぜん息

幼稚園以外、全国平均値より高い傾向にあるが、H24と比較すると全体的には減少傾向である。

ぜん息の年次推移(鳥取県) %

	本県 (H28)	比較					
		全国		親世代		本県(H27)	
幼稚園	1.0	2.30	-1.3	0.2	0.8	2.1	-1.1
小学校	5.1	3.69	1.4	1.4	3.7	4.9	0.2
中学校	3.2	2.90	0.3	0.9	2.3	3.1	0.1
高等学校	2.1	1.91	0.2	0.2	1.9	2.2	-0.1



	H24		H25		H26		H27		H28	
	本県	全国	本県	全国	本県	全国	本県	全国	本県	全国
幼稚園	1.9	2.33	●↑3.5	2.13	↓1.8	1.85	↑2.1	2.14	↓1.0	2.30
小学校	●6.3	4.22	●↓5.9	4.15	●↓5.2	3.88	●↓4.9	3.95	●↑5.1	3.69
中学校	●4.4	2.95	●↓3.7	3.22	●↓3.6	3.03	●↓3.1	3.00	●↑3.2	2.90
高等学校	●3.3	1.91	●↓2.7	1.90	↓1.8	1.93	●↑2.2	1.93	●↓2.1	1.91

※前年度比較

↑ (前年度より高い)

↓ (前年度より低い)

■ : 本県過去5年間の最高値

■ : 本県過去5年間の最低値

※全国平均値との比較

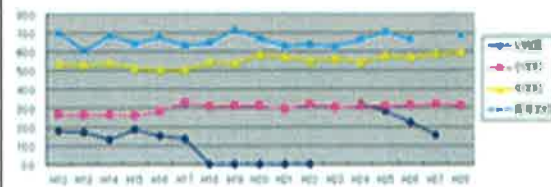
● (その年度で本県の方が高い)

■裸眼視力1.0未満

中学校、高等学校で全国平均値より高い傾向にあるが、ほぼ横ばいで推移している。

視力1.0未満者の年次推移(鳥取県) %

	本県 (H28)	比較					
		全国		親世代		本県(H27)	
幼稚園	X	27.94		16.0		15.7	
小学校	31.4	31.46	-0.1	18.2	13	32.2	-1
中学校	59.9	54.63	5.3	36.6	23	59.1	1
高等学校	68.3	65.98	2.3	55.5	13	X	



	H24		H25		H26		H27		H28	
	本県	全国	本県	全国	本県	全国	本県	全国	本県	全国
幼稚園	●32.0	27.52	●↓28.4	24.53	↓22.3	26.53	↓15.7	26.82	X	27.94
小学校	●30.9	30.68	●↑31.0	30.52	●↑31.7	30.16	●↑32.2	30.97	↓31.4	31.46
中学校	●54.5	54.38	●↑57.8	52.79	●↓57.3	53.04	●↑59.1	54.05	●↑59.9	54.63
高等学校	●66.3	64.47	●↑70.4	65.84	●↓66.2	62.89	X	63.79	●68.3	65.98

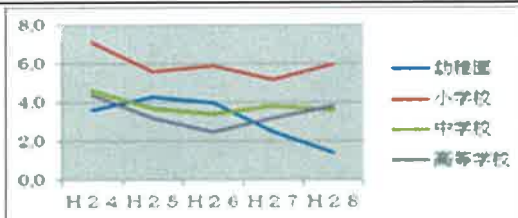
※前年度比較
 ↑ (前年度より高い)
 ↓ (前年度より低い)
 ■ : 本県過去5年間の最高値
 ■ : 本県過去5年間の最低値
 ※全国平均値との比較
 ● (その年度で本県の方が高い)
 X (母数が少なく公表しない数値)

■アトピー性皮膚炎

幼稚園以外は全国平均値より高い傾向にあるが、H24と比較すると全体的には減少傾向である。

アトピー性皮膚炎の年次推移(鳥取県) %

	本県(H28)	比較			
		全国		本県(H27)	
幼稚園	1.4	2.39	-1.0	2.5	-1.1
小学校	6.0	3.18	2.8	5.2	0.8
中学校	3.6	2.65	1.0	3.8	-0.2
高等学校	3.8	2.32	1.5	3.2	0.6



	H24		H25		H26		H27		H28	
	本県	全国	本県	全国	本県	全国	本県	全国	本県	全国
幼稚園	●3.6	2.88	●↑4.3	2.39	●↓4.0	2.37	↓2.5	2.52	↓1.4	2.39
小学校	●7.1	3.25	●↓5.6	3.06	●↑5.9	3.22	●↓5.2	3.52	●↑6.0	3.18
中学校	●4.6	2.47	●↓3.7	2.48	●↓3.4	2.52	●↑3.8	2.72	●↓3.6	2.65
高等学校	●4.4	2.07	●↓3.2	2.14	●↓2.5	2.14	●↑3.2	2.05	●↑3.8	2.32

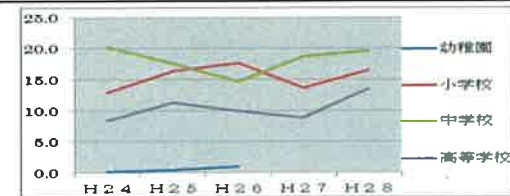
※前年度比較
 ↑ (前年度より高い)
 ↓ (前年度より低い)
 ■ : 本県過去5年間の最高値
 ■ : 本県過去5年間の最低値
 ※全国平均値との比較
 ● (その年度で本県の方が高い)

■鼻・副鼻腔疾患

幼稚園以外全国平均値より高い傾向である。本県年次推移を見ると、小学校・高等学校で増加傾向であるが、幼稚園や中学校では横ばい傾向である。

鼻・副鼻腔疾患の年次推移(鳥取県) %

	本県(H28)	比較			
		全国		本県(H27)	
幼稚園	0.1	3.58	-3.5	—	
小学校	16.5	12.91	3.6	13.7	2.8
中学校	19.6	11.52	8.1	18.7	0.9
高等学校	13.5	9.41	4.1	8.8	4.7



	H24		H25		H26		H27		H28	
	本県	全国	本県	全国	本県	全国	本県	全国	本県	全国
幼稚園	0.10	3.50	↑0.40	3.44	↑1.00	3.13	—	3.57	0.1	3.58
小学校	●12.9	12.19	●↑16.4	12.07	●↑17.7	12.31	●↓13.7	11.91	●↑16.5	12.91
中学校	●20.3	11.39	●↓17.6	11.11	●↓14.7	11.21	●↑18.7	10.61	●↑19.6	11.52
高等学校	8.40	8.63	●↑11.3	8.7400	●↓9.90	8.72	●↓8.8	7.34	●↑13.5	9.41

※前年度比較
 ↑ (前年度より高い)
 ↓ (前年度より低い)
 ■ : 本県過去5年間の最高値
 ■ : 本県過去5年間の最低値
 ※全国平均値との比較
 ● (その年度で本県の方が高い)

解 禁 日 時	
テレビ・ラジオ	平成28年12月22日午後5時以降
新聞	平成28年12月23日付朝刊
ホームページ掲載	平成28年12月22日午後6時

資料提供	
平成28年12月22日	
担当課	統計課
担当者	安間
電 話	0857-26-7105

平成28年度 学校保健統計調査結果（鳥取県）速報

& % fl & ' S L

