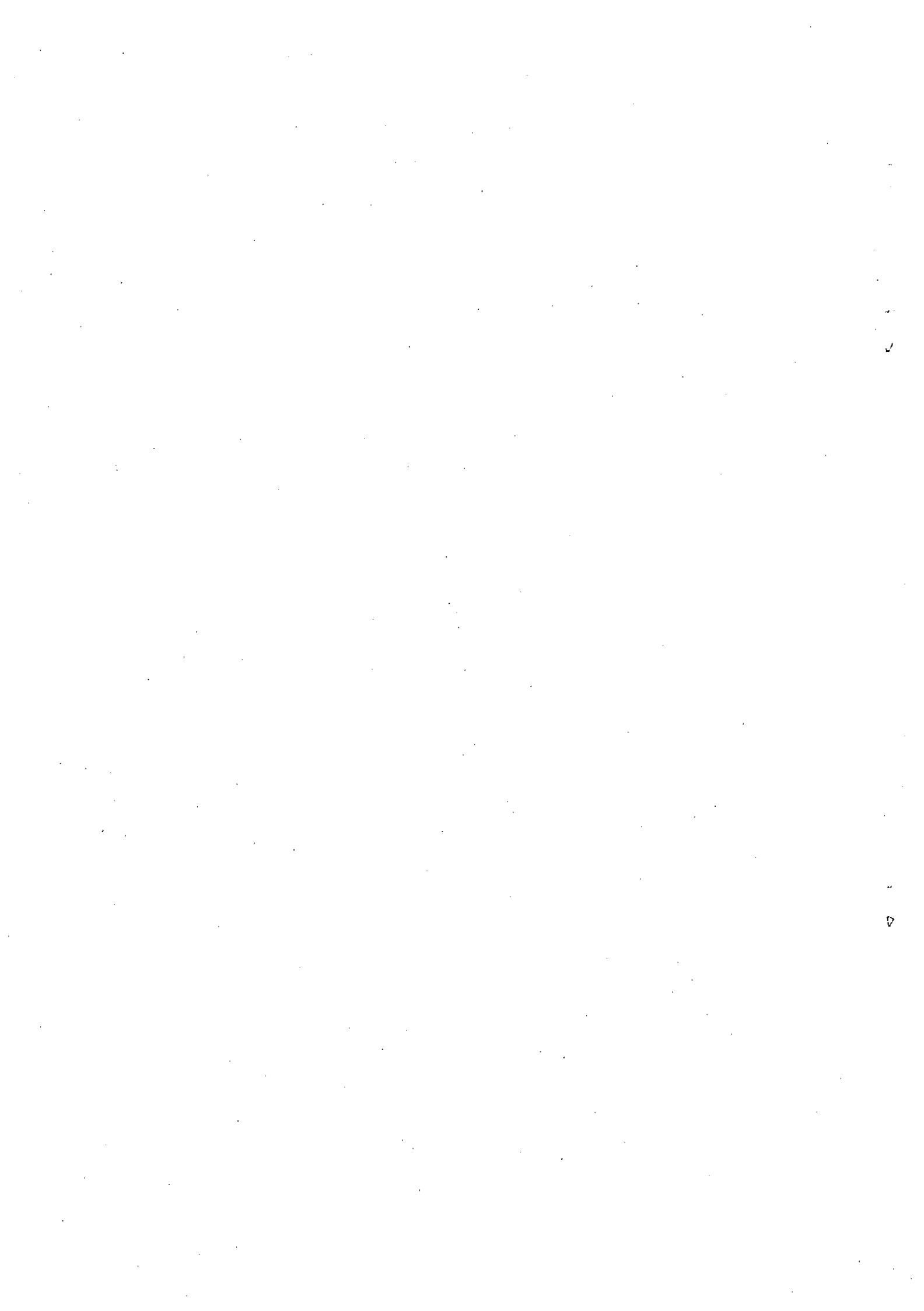


# 地域振興県土警察常任委員会資料

(平成28年12月15日)

- 1 直轄皆生海岸の整備の現状について 【河川課】……1ページ
- 2 内航RORO船試験輸送(境港～博多港～東京港)の実施について 【空港港湾課】……2ページ
- 3 一定額以上の工事又は製造の請負契約の報告について 【道路企画課・道路建設課・空港港湾課】……3ページ

県土整備部



# 直轄皆生海岸の整備の現状について

平成28年12月15日  
河川課

直轄皆生海岸では、両三柳、富益及び境港の3つの工区において対策が進められています。この度、富益工区の侵食対策について、11月24日の「皆生海岸技術検討委員会」において方向性が示されました。その概要について報告します。

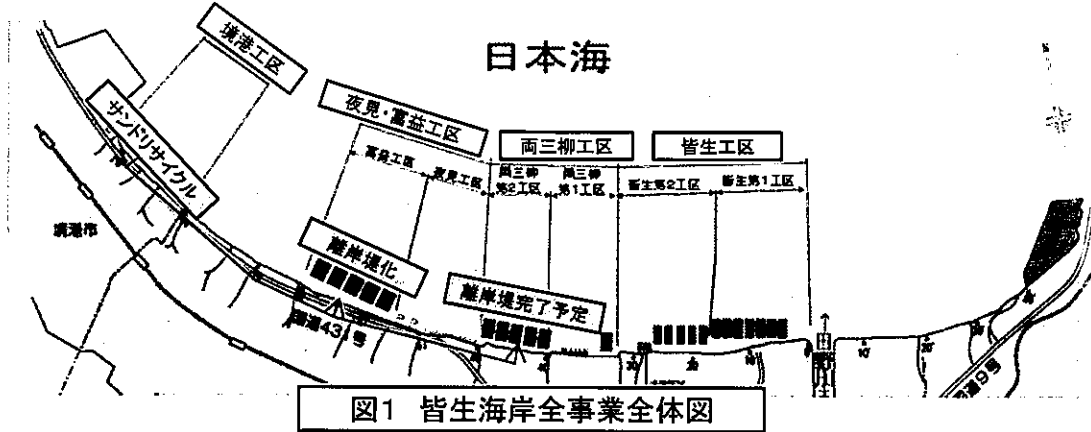


図1 皆生海岸全事業全体図

## 1 富益工区の侵食対策について

国は、平成26年度までに人工リーフ5基(暫定幅)を整備したが、波浪による浜崖発生する状況が続いているため、人工リーフの消波機能の向上をさせる改良方法について「既設リーフの離岸堤化」を提案し、その整備方針について皆生海岸技術検討委員会において了承された。

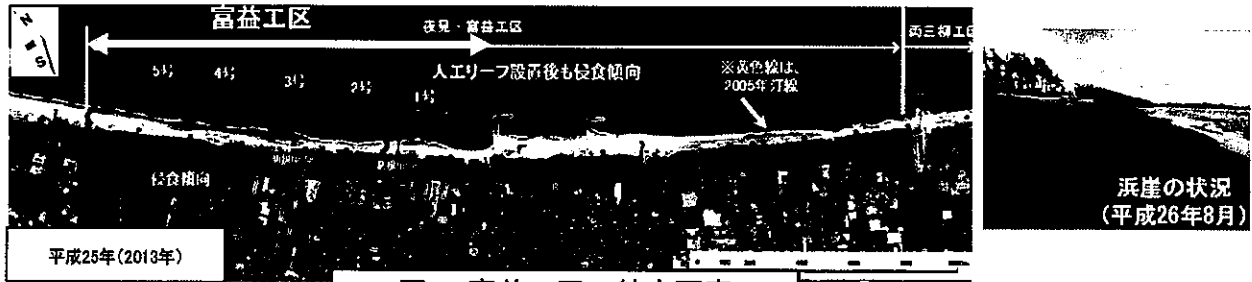


図2 富益工区の航空写真

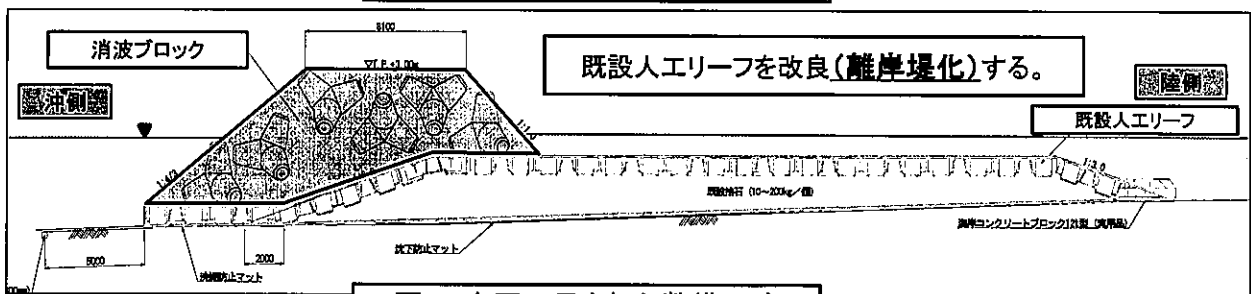


図3 今回了承された整備工法

## 2 その他の工区の進捗状況について

### 【両三柳工区】

・平成28年度予算にて離岸堤5基の完成予定。(H26より3基を整備し、計画完了。)

### 【境港工区】

・堆積した砂を搬出し、富益工区等へのサンドリサイクルを実施している。

※「皆生海岸技術検討委員会」：平成15年3月設立(委員長：野田英明 鳥取大学名誉教授)  
・技術的な課題の検討を目的とし、有識者、行政機関で構成。

# 内航RORO船試験輸送（境港～博多港～東京港）の実施について

平成28年12月15日  
空 港 港 湾 課  
( 境 港 管 理 組 合 )

日本海側海上輸送ミッシングリンクの解消と、圏域企業の物流の効率化に繋がる内航RORO船定期就航に向けた取組として、今年6月に実施した境港～敦賀港～苫小牧港の内航RORO船試験輸送に続き、博多港～東京港の既存航路を境港まで延伸した境港～博多港～東京港の試験輸送を実施しました。

今回も6月と同様に物流事業者（日本通運(株)）が主体となり運送契約、集配送等を行い、また、延伸に係る経費に相当する船腹を補償するスペースチャーター方式により実施したものであり、商業ベースに近い形での試験輸送は、定期航路化に向けた重要な取り組みとなりました。

## 【今回の特徴】

九州、関東方面への初のRORO船による試験輸送であり、発送荷主の戸口から受取り荷主の戸口まで輸送するドアツードアを実現。

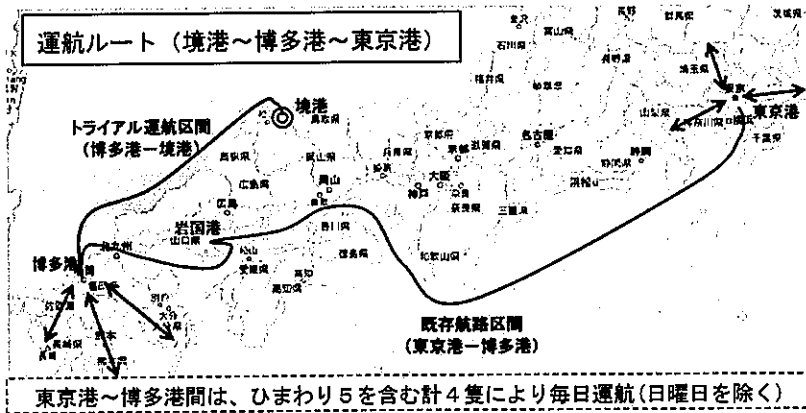
また、日本通運(株)の東京港～博多港の既存航路を境港まで延伸したものであり、九州方面の他、大消費地の関東方面へも貨物を積み替えることなく、ダイレクト海上輸送を実現。

## 【試験輸送の概要】

- 日 程 平成28年12月2日(金)～8日(木)（境港寄港日12月5日(月)）
- 運航経路 今回延伸区間

東京港	博多港		境港		博多港		東京港
出港	入港	出港	入港	出港	入港	出港	入港
12月2日	12月4日		12月5日		12月6日		12月8日
21:00	6:00	15:00	9:00	12:00	10:00	18:00	5:50
金	日		月		火		木

- 運航船社 日本通運株式会社
- 使用船舶 RORO貨物船「ひまわり5」（日本海運(株)運航）
- 実施主体 境港管理組合（協力：境港流通プラットホーム協議会）



【運航船舶諸元】  
総トン数：10,470総トン  
積載車両：12mトレーラー160台  
リーファー(温度管理)用電源有

## 【利用貨物の状況】

発着港	移入（境港で荷揚げする貨物）	移出（境港から船積みする貨物）
博多	貨物台数 トレーラ12台、コンテナ1基	トレーラ11台、自走3台、コンテナ3基
	貨物種類 洋紙、塩、原木、砂糖、パレット、酒類	洋紙、飲料水、合板、農機、米、建材、パレット
	仕出地 八代市、西海市、門司市、福岡市、大分市	米子市、境港市、伯耆町、松江市、津山市、真庭市
	仕向地 松江市、福山市、米子市、境港市、伯耆町	福岡市、鳥栖市、久留米市、佐賀市、古賀市
東京	貨物台数 自走貨物1台	トレーラ9台、自走2台
	貨物種類 建設機械	洋紙、合板、農機
	仕出地 栃木県	松江市、米子市、浜田市
	仕向地 益田市	東京都、さいたま市、坂東市
小計	トレーラ12台、自走1台、コンテナ1基	トレーラ20台、自走5台、コンテナ3基
合計	42台・基（トレーラ32台、自走6台、コンテナ4基）	

※今回のスペースチャーター50台に対し、約8割を確保。

一定額以上の工事又は製造の請負契約の報告について

【新規分】

主務課	工事名	工事場所	契約の相手方	契約金額	工期	契約年月日	県土整備部 摘要
道路建設課	国道178号(岩美道路)橋梁上部 工事(浦富高架橋)(補助)	岩美郡 岩美町 浦富	(株)H・H・インフラシステム 中国営業所 所長 安樂 義明	348,840,000円 (予定価格) 408,662,280円	平成28年11月11日 ~ 平成30年 5月10日	平成28年11月11日	制限付 一般競争入札 (17社)

【変更分】

主務課	工事名	工事場所	契約の相手方	契約金額	工期	契約年月日	摘要
道路企画課 (鳥取県土整備 事務所)	国道178号(陸上トンネル)修繕 工事(交付金)	岩美郡 岩美町 陸上	株式会社武晃建設 代表取締役 山根 千鶴子	(当初契約額) 94,824,000円 (第1回変更後契約額) 112,160,160円 (変更額) [ 17,336,160円 ]	平成28年 7月19日 ~ 平成29年 3月10日	(当初契約年月日) 平成28年 7月19日 (第1回変更契約年月日) 平成28年11月16日	
道路建設課 (西部総合事務所 米子県土整備局)	国道181号(岸本バイパス)改良 工事(3工区)(社会交付金)	西伯郡 伯耆町 金廻	(株)エイ・エイ・チ・エイ 代表取締役 幡原 淳	(当初契約額) 119,880,000円 (第2回変更後契約額) 115,562,160円 (変更額) [ △4,317,840円 ]	平成27年10月 7日 ~ 平成28年 3月22日 (変更後工期) 平成28年11月30日 (変更後工期) 平成28年12月 9日	(当初契約年月日) 平成27年10月 6日 (第1回変更契約年月日) 平成28年 3月19日 (第2回変更契約年月日) 平成28年11月25日	
道路建設課 (西部総合事務所 日野振興センター 日野県土整備局)	国道183号河上工区道路改良工 事(11工区)(交付金改良)(経済 対策)	日野郡 日南町 宮内	国道183号河上工区道路改良工事 (11工区)(交付金改良)(経済対策) 澤田建設・みどり建設特定建設工事 共同企業体 代表者 サワタ建設(株)代表取締役 澤田信介	(当初契約額) 94,716,000円 (第1回変更後契約額) 123,008,760円 (変更額) [ 28,292,760円 ]	平成28年 3月15日 ~ 平成28年11月 4日 (変更後工期) 平成29年 3月10日	(当初契約年月日) 平成28年 3月15日 (第1回変更契約年月日) 平成28年11月 4日	

【変更分】

主務課	工事名	工事場所	契約の相手方	契約金額	工期	契約年月日	摘要
空港港湾課 [西部総合事務所 米子県土整備局]	境漁港特定漁港漁場整備工事 (-6.0M岸壁増深)(1工区)	境港市 昭和町	美保テクノス(株) 取締役社長 野津 一成	(当初契約額) 106,704,000円	平成28年 2月23日 ~ 平成28年10月10日	(当初契約年月日) 平成28年 2月22日	
				(第1回変更後契約額) 119,626,200円 (変更額) [ 12,922,200円 ]	(変更後工期) 平成28年11月30日	(第1回変更契約年月日) 平成28年 9月12日	
				(第2回変更後契約額) 123,701,040円 (変更額) [ 4,074,840円 ]		(第2回変更契約年月日) 平成28年11月25日	