

# 地域振興県土警察常任委員会資料

(平成28年11月28日)

- 1 10月21日の鳥取県中部地震の対応状況等について(県土整備部関係)  
【技術企画課】……1ページ
- 2 鳥取西道路の開通時期の公表について  
【道路企画課】……3ページ
- 3 鳥取西道路の事業再評価について  
【道路企画課】……別冊
- 4 中国横断自動車道岡山米子線4車線化促進総決起大会について  
【道路企画課】……4ページ
- 5 山陰近畿自動車道の調査促進に係る取組について  
【道路企画課】……別冊
- 6 山陰道米子東IC付近道路の渋滞調査結果について  
【道路企画課】……5ページ
- 7 平成28年度第2回湖山池会議の開催概要について  
【河川課】……6ページ
- 8 狐川水質浄化対策の検討状況について  
【河川課】……7ページ
- 9 「鳥取県中部地震」に伴う土砂災害危険箇所の緊急点検結果について  
【治山砂防課】……10ページ
- 10 2016境港へのクルーズ船寄港の終了について  
【空港港湾課】……11ページ
- 11 第1回鳥取港利用促進検討会の開催について  
【空港港湾課】……13ページ
- 12 一定額以上の工事又は製造の請負契約の報告について  
【道路建設課・河川課】……14ページ

県土整備部

# THE HISTORY OF THE UNITED STATES

OF THE

AMERICAN PEOPLE

FROM 1776 TO 1876

BY

W. H. CHAPMAN

AND

J. W. WALKER

EDITORS

OF

THE

AMERICAN

REPUBLICAN

AND

DEMOCRATIC

MOVEMENTS

IN

1876

10月21日の鳥取県中部地震の対応状況等について（県土整備部関係）

平成28年11月28日  
技術企画課

10月21日（金）午後2時07分に発生した鳥取県中部を震源とする地震に係る対応状況等について、報告します。

1 公共土木施設等の被害状況等

(1) 被害状況

127箇所 約2,229百万円（11月22日現在 国土交通省所管分+林野庁所管分）

●国土交通省所管

工 事	都道府県工事		市町村工事		計	
	箇所数	金額（千円）	箇所数	金額（千円）	箇所数	金額（千円）
河 川	5	158,000	1	26,000	6	184,000
海岸（その他）	1	50,000			1	50,000
砂防設備	1	7,000			1	7,000
道 路	49	764,000	45	231,300	94	995,300
橋 梁			3	9,600	3	9,600
港 湾	2	10,000			2	10,000
下 水 道	1	35,000	17	457,800	18	492,800
公 園			1	450,000	1	450,000
計	59	1,024,000	67	1,174,700	126	2,198,700

【主な被害箇所】

- (道路) 313号北条倉吉道路～倉吉道路 路面クラック
- (河川) 北条川（倉吉市大谷茶屋）護岸クラック
- (海岸) 大栄西海岸（北栄町大谷）取付護岸の被災
- (港湾) 赤碓港（琴浦町）岸壁の被災
- (下水道) 公共下水道（倉吉市、湯梨浜町）マンホール及び管路の被災
- (公園) 打吹公園（倉吉市）運動施設の被災

●農林水産省林野庁所管

工 事	都道府県工事		市町村工事		計	
	箇所数	金額（千円）	箇所数	金額（千円）	箇所数	金額（千円）
治山施設	1	30,000			1	30,000
計	1	30,000	0	0	1	30,000

【被害箇所】

- (治山) 落石防護柵工（西伯郡伯耆町宇代）

(2) 今後の予定等

10月27日（木）に災害査定の円滑化などの復旧・復興支援の緊急要望を国に対して行った結果、以下のとおり回答（11月11日付）があったところ。

引き続き、国、市町村等と連携を図りながら迅速な災害復旧に努めていく。

<国からの回答>

- ・12月12日（月）～16日（金）の日程で災害査定の前倒し実施  
災害査定は、災害発生から2か月で実施しているので、通常であれば12月22日頃からの実施となるが、今回は約10日早く実施できることとなった。
- ・査定の簡素化（机上査定の対象範囲を300万未満から1,500万未満に拡大）  
机上査定は実地査定よりも時間短縮できるため、机上査定の金額の対象範囲が拡大されると災害査定が円滑に行われることとなる。

## 2 道路の通行止めに係る対応状況

### (1) 対応状況

国道・県道で発生した全面通行止7箇所、片側交互通行2箇所について、応急復旧工事により、11月2日までに全て解除。

(全面通行止解除箇所のうち1箇所のみ、現在は片側交互通行に切り替えて規制中)

<全面通行止発生箇所>

- ・国道313号(北条湯原道路)(国道9号～倉吉西IC) 原因:路面沈下、クラック等
- ・県道三朝温泉木地山線(三朝町三朝) 原因:路面クラック
- ・県道倉吉江北線(倉吉市巖城) 原因:路面クラック
- など

※全面通行止解除箇所のうち現在、片側交互通行規制中箇所

県道鳥取鹿野倉吉線(三朝町大瀬～倉吉市大原) 原因:土砂崩落、落石等

### (2) 今後の予定等

片側交互通行解除に向けて落石対策工事等を実施中

- ・三朝側 L=90m区間:災害防除事業により落石対策工事を実施中(H29.5月末完了予定)
- ・倉吉側 L=110m区間:災害防除事業の着手に向け地元調整中

## 3 土砂災害危険箇所に係る対応状況

### (1) 対応状況

10月22日から28日までに予定していた1,146箇所全て点検済み。

11月2日に点検結果を各市町へ説明済み。

(点検結果)

A(緊急対応必要) 10箇所、B(経過観察) 59箇所、C(対応不要) 1,077箇所

### (2) 今後の予定等

緊急対応必要箇所について、県・市町等による今年度災害予算等を用いた早期対策着手を目標

## 4 被災宅地危険度判定に係る対応状況

### (1) 対応状況

地震発生当日から29日(土)までに予定エリアの判定完了。

追加判定要請を受けた箇所も11月4日(金)をもって判定完了。

(判定結果)

全判定件数 4,898件

青(調査済) 4,281件、黄(要注意) 389件、赤(危険) 228件

<参考(被災建築物応急危険度判定の対応状況)>

地震発生当日から29日(土)までに予定エリアの判定完了。

(判定結果)

全判定件数 7,159件

緑(調査済) 5,664件、黄(要注意) 1,203件、赤(危険) 292件

### (2) 今後の予定等

各市町住宅相談窓口や中部総合事務所において、相談者に対し、判定内容の説明や業者相談・団体紹介等を行うなど丁寧且つ的確な対応を行うよう、技術企画課、住まいまちづくり課の連名により依頼済み(H28.11.9付)。県は各市町からの技術相談に応じる。



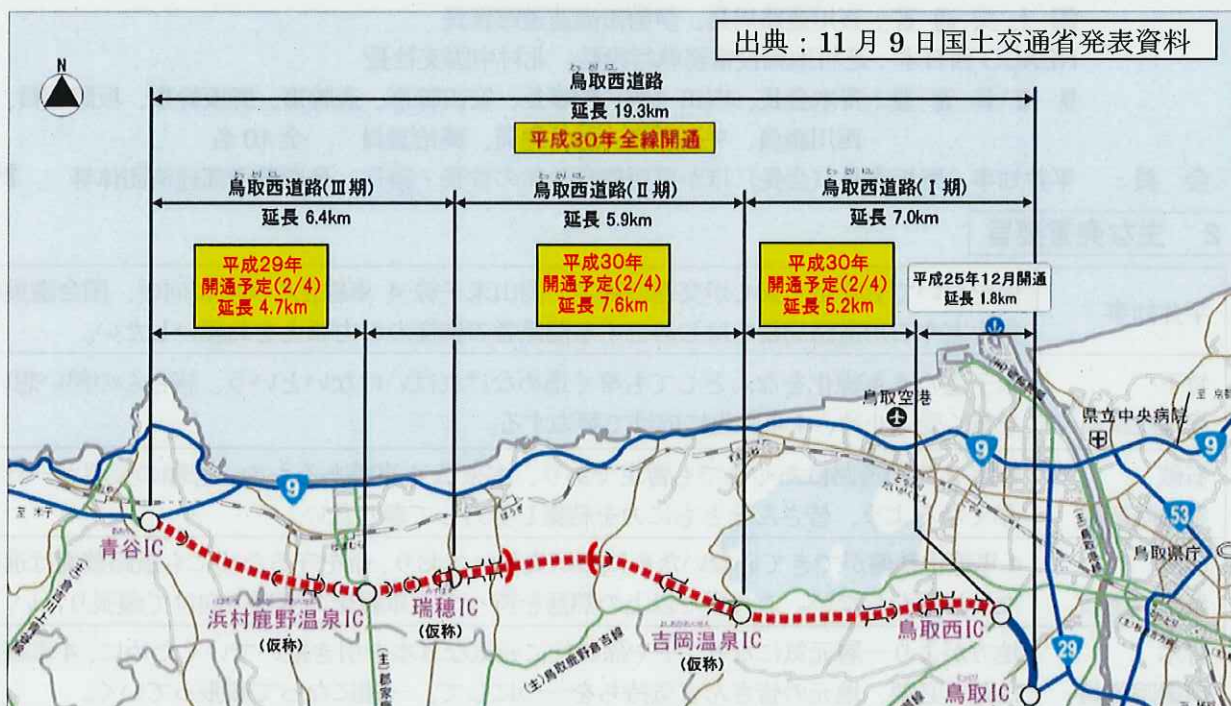
# 鳥取西道路の開通時期の公表について

平成28年11月28日  
道路企画課

山陰道「鳥取西道路」の全線開通時期について、11月9日に国土交通省から公表されましたので、その概要について報告します。

## 1. 公表の概要

- これまで開通時期が未公表であったⅠ期区間を含め、鳥取西道路（鳥取西IC～青谷IC間）の全線開通は、「平成30年」となります。
- 浜村鹿野温泉IC（仮称）～青谷IC間の開通は、これまで「平成29年度」とされていましたが、工程精査の結果、「平成29年」となります。
- 鳥取西IC～浜村鹿野温泉IC（仮称）間の開通は、これまで「平成29年度」とされていましたが、トンネル工事で大量の湧水が発生するなど難航しており、「平成30年」となります。



## 2. 県としての今後の対応

- 鳥取西道路全線の供用開始時期が一日でも早まるよう引き続き国に働きかけます。
- 部分共用となる浜村鹿野温泉IC（仮称）～青谷IC間については、浜村鹿野温泉IC（仮称）周辺道路での交通量の増加による影響が懸念され、青谷ICにおいても供用開始時の混乱が予想されることから、国・県・市が連携し、誘導看板の設置など安全対策に努めます。

## 3. その他

- 鳥取西道路の開通時期の公表と併せて、鳥取自動車道（大原IC～西栗倉IC間）の付加車線について、平成30年度の開通見通しが明らかになりました。



# 中国横断自動車道岡山米子線 4 車線化促進総決起大会について

平成 28 年 11 月 28 日  
道路企画課

岡山米子線の全線 4 車線化及び今年 8 月末に決定された付加車線設置検証区間の早期整備と次の付加車線設置に向けた検討の促進を国へ訴え掛けるため、県と中国横断自動車道岡山米子線（蒜山 IC～米子 IC 間）4 車線化促進期成同盟会（会長：米子市長）主催による総決起大会を、11 月 15 日（火）に衆議院第 1 議員会館で開催しましたので、その概要を報告します。



## 1 大会の概要

日 時： 平成 28 年 11 月 15 日（火） 午前 9 時 30 時～午前 10 時 30 分

場 所： 衆議院第 1 議員会館 B1 階 大会議室

主 催： 鳥取県、中国横断自動車道岡山米子線（蒜山 IC～米子 IC 間）4 車線化促進期成同盟会

共 催： 中国横断自動車道岡山米子線 4 車線化促進鳥取県議会議員連盟

中国横断自動車道岡山米子線全線 4 車線化促進市議会連盟

鳥取県西部地域振興協議会

主な来賓： 国 会 議 員：竹下亘議員（自由民主党 ITS 推進・道路調査会長）、石破議員、赤沢議員、青木議員、舞立議員

国 土 交 通 省：石川道路局長、伊勢田高速道路課長

NEXCO 西日本：芝村取締役常務執行役員、北村中国支社長

県 議 員 連 盟：斉木会長、内田（博）幹事長、安田幹事、森幹事、野坂幹事、坂野議員、西川議員、中島議員、藤井議員、興治議員 全 10 名

会 員： 平井知事、野坂市長（会長）ほか県西部自治体の首長・議長、鳥取県西部経済団体等 計 約 110 名

## 2 主な発言要旨

平井知事	何をおいても安全・安心が交通の基本。岡山米子線 4 車線化の実現に向け、国会議員の先生方や石川道路局長をはじめとする関係者の皆様のお力添えをお願いしたい。
竹下 衆議院議員	米子道の 4 車線化をなんとしても早く進めなければいけないという、皆さんの熱い想いを重く受け止め、4 車線化に向けて努力する。
石破 衆議院議員	暫定 2 車線道路はあくまでも暫定であり、本来は 4 車線あるもの。悲願の実現が一日も早くなるよう、皆さんとともに力を結集し努力して参りたい。
赤澤 衆議院議員	4 車線化整備ができていないために命が失われており、命を守るためにも道路整備は進めなければならない。これまで以上の熱意を持って 4 車線化の実現に向けて頑張りたい。
青木 参議院議員	地方がより一層元気になり、子や孫の代に元気な日本を引き継いでいくために、4 車線化は是非必要。地元の皆さんと気持ちを一つにして、一緒になって頑張っていく。
舞立 参議院議員	経済を再生し、加速していくために、岡山米子線の 4 車線化は必要。皆さんと共に力を合わせてしっかりと 4 車線化に向けて頑張って参りたい。
石川道路局長	暫定 2 車線の長期化は好ましくないと考えており、現在、付加車線設置検証路線における付加車線設置を進めている。付加車線設置は、安全・安心の向上はもとより、産業・観光にも多面的な効果を発揮するものと期待していることから、高速道路会社と連携しスピード感を持って対応して参りたい。
澤鳥取県バス 協会理事	観光期の渋滞や冬期通行止めにより観光バスの定時性が確保出来ない。米子自動車道は山岳道路で、冬期の積雪や凍結による対向車線からの飛び出しに、運転手はヒヤヒヤしながら走行している。

## 3 要望活動

大会終了後、同日午後 1 時から大野国土交通大臣政務官への要望を行い、政務官からは、「想いは共有できる。命の道であり、総額予算を確保し、しっかりやらせて頂く。まずは江府 IC 付近の 3.4km の付加車線を頑張りたい。」との発言があった。





# 山陰道米子東 IC 付近道路の渋滞調査結果について

平成 28 年 11 月 28 日  
道路企画課

5月に実施した米子東 IC 付近の渋滞調査について、次のとおり方向別ナンバープレート調査を新たに実施しましたので、その結果について報告します。

## 1 調査概要 (結果)

調査日時：11月3日(木・祝)の午後1時～午後7時

調査内容：滞留長調査、方向別ナンバープレート調査

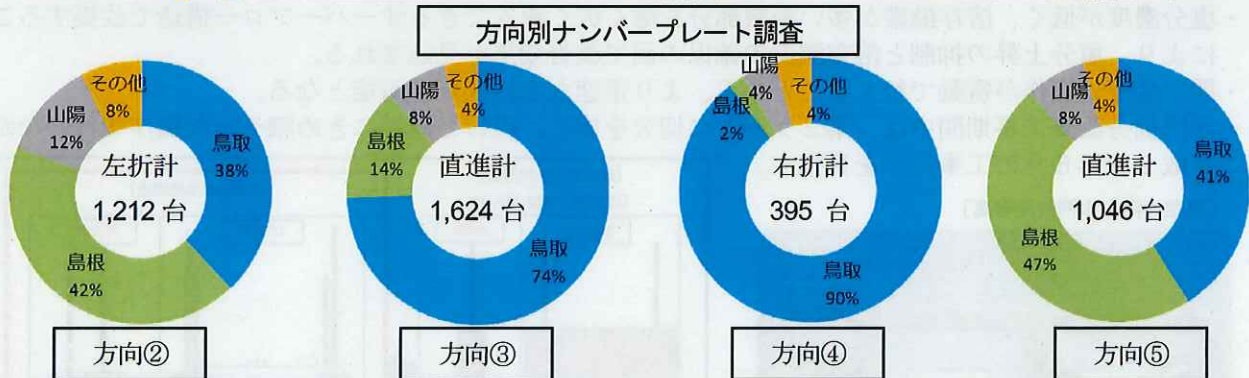
調査結果：①午後1時から午後5時にかけて、米子東 IC 交差点を先頭に大山方面に継続して約 800m の渋滞が確認された。(最大 1,600m)

< 前回 5 月 4 日は午後 1 時から午後 5 時にかけて約 1,000m (最大 1,500m) の渋滞が発生 >

②大山入口交差点から米子東 IC 交差点へ流入する車両のうち、米子 IC へ向かう(左折)車両は前回と同様に約 4 割であり、その多くが島根県をはじめとした県外車両(約 6 割)であることが確認された。

③また、米子東 IC 交差点における左折車両の多くは島根県及び米子市街地へ向かう車両であることが確認された。

④一方、県内車両の多くは山陰道側道の渋滞を避けるため、米子東 IC 交差点を直進した後、国道 431 号方面へ左折する(迂回)傾向が確認された。



## 2 今後の対応

○今回の調査結果を踏まえ、米子東 IC 付近の渋滞対策には、左折レーンの設置及び左折信号現示の追加に加え米子自動車道入口交差点の信号現示の見直しが有効であり、今後警察本部と連携し、対応をしていく。

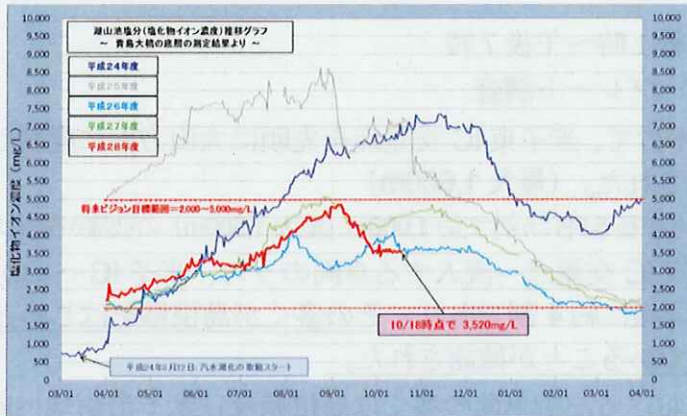


# 平成28年度 第2回 湖山池会議の開催概要について

平成28年11月28日  
水・大気環境課  
河川課  
水産振興局水産課

10月20日（木）に平成28年度2回目の湖山池会議を開催したので、その概要を報告する。  
（出席者：県 野川統轄監ほか関係部長、市 羽場副市長ほか関係部長）

## 1 平成28年度上半期の水質状況報告



- ・7月から8月中旬にかけて、例年に比べ降水量が少なかったが、溶存酸素の確保に最大限配慮したきめ細やかな水門操作を実施し、塩分濃度の上昇は昨年と比較して緩やかとなった。
- ・9月には平年の2倍以上の降水量があり、塩分濃度は下降に転じた。  
→将来ビジョンに定める2,000~5,000mg/Lの範囲で推移した。

■ 過去の降水量データ (mm) @湖山観測所

	H25年	H26年	H27年	H28年	平年値
04月	73	65	151	113	80
05月	31	81	73	71	107
06月	104	116	132	135	131
07月	75	85	102	69	192
08月	302	347	123	126	108
09月	325	86	171	330	144
10月	301	216	34	57	136
11月	137	113	147		137
12月	207	123	197		186

## 2 水産業振興についての報告

### (1) シジミ漁獲量の減少について

- ・平成27年にシジミの推定資源量の半分以上を漁獲したこともあり、平成28年の春から夏にかけての漁獲量は前年同期比でおよそ2~3割にとどまった。平成25年の塩分濃度の異常な上昇や、コイによる食害等のため、同年に生まれた稚貝の生き残りが少ないこと及び取りすぎが主な原因と考えられる。
- ・平成28年の推定資源量は、昨年に比べ、重量比で2割程度減少しているが、個体数は4倍近くに増加している。適切な資源管理を行えば平成29年以降には漁獲量の回復が見込まれる。

### (2) シジミ漁業の振興策について

- ・天然採苗稚貝の放流事業を実施中（池内を浮遊するシジミの幼生を採苗器で採取し、生育に適した水域に放流することでシジミの増殖を図る。）。

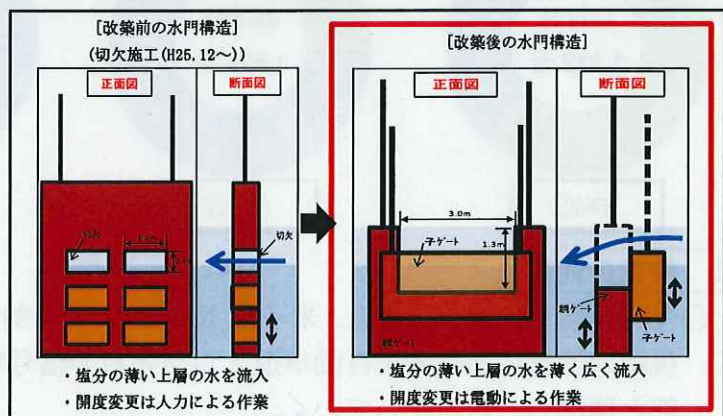
### (3) 覆砂効果の調査

- ・水産資源増殖のため、覆砂をした区域（覆砂区）と覆砂をしていない区域（非覆砂区）で、シジミの生育状況及び底質改善効果を検証し、比較したところ、覆砂区は非覆砂区に比べてシジミの生息密度が高かった。また、底質環境も覆砂により改善傾向がみられた。

## 3 湖山水門の改築についての報告

- ・塩分濃度が低く、溶存酸素が多い表層部分を薄く広く流入できるオーバーフロー構造で改築することにより、塩分上昇の抑制と溶存酸素の確保の面で改善効果が見込まれる。
- ・開度変更の操作が電動で行えることから、より迅速な水門操作が可能となる。
- ・水門部分改築工事期間中は、第2ゲートに切欠を施し、現行と同様にきめ細やかな操作を行いながら平成29年5月の工事完了を目指す。

[現在の湖山水門状況写真]





# 狐川水質浄化対策の検討状況について

平成28年11月28日  
河川課

狐川水質浄化対策の検討状況等について報告します。

## 1 狐川の現状について

狐川は、低地帯にあって全川にわたり勾配が緩く、袋川の背水影響も受けるため、流れが悪くへドロが溜まりやすい河川であり、へドロの堆積や水質の改善が課題となっている。このため、以前からへドロの浚渫等を実施してきたが、近年においても、桜の花びらに藻が付着した浮遊物や臭気等への対策があらためて必要な状況となっている。

## 2 水質浄化対策の検討状況について

### 1) 第1回狐川水質浄化対策検討会の概要

(実施時期) 平成28年5月13日(金)

(出席者) 国、県、市、鳥大、関係団体(狐川を美しくする会、鳥取環境生態研究会)、地域住民

(主な意見)

- ・都市下水路区間では、水が全く流れていない時があり、通水を確保する必要がある。
- ・上流からの増水、狐川水門の活用などを検討し、滞留環境を改善すべき。
- ・袋川からの塩水や汚れの逆流を防止するため、狐川水門の活用やポンプ設置を検討すべき。

### 2) 水質浄化実証試験

特に水質が悪い時期などの限定的な臨時対応として、以下の実証試験を実施した。試験方法として、水門を長時間閉鎖する等の操作が必要となるため、今回は非出水期に実施した。

⇒滞留箇所において、ある程度ではあるが流動が見られたことから、今後、詳細な検討分析を行う。

区 分	実施時期	実 験 概 要
【実証試験1】 浄化用水導入(増水)試験	H28. 10. 31～ 11. 2	狐川の上流部(都市下水路区間)の流量を増水することにより、滞留環境の改善を図る。
【実証試験2】 狐川水門を活用したフラッシュ試験	H28. 11. 24	狐川水門の閉鎖により水門上下流に水位差を生じさせた後、水門を開放し一気に放流(フラッシュ放流)することにより、滞留環境及び川底の環境改善を図る。
【実証試験3】 浄化用水導入(増水)+水門閉鎖 +排水ポンプ車による排水試験	H28. 11. 15～ 11. 17	狐川の上流部(都市下水路区間)の流量を増水すると共に、狐川水門を閉鎖した上で、排水ポンプ車により袋川へ排水することにより、逆流の影響を軽減及び滞留環境の改善を図る。

## 3 今後の予定

引き続き、水質浄化対策検討会を開催し、取組状況等を報告・情報共有しながら、水質浄化対策を検討していく。

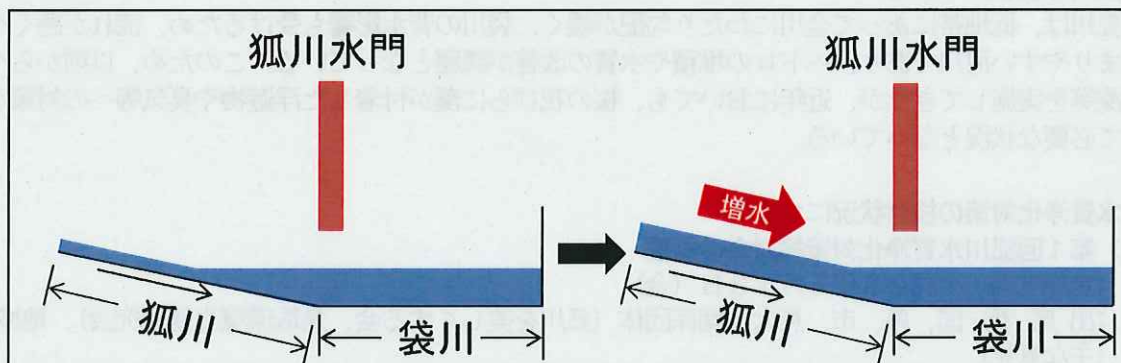
時 期	内 容
平成28年12月中旬頃	第2回狐川水質浄化対策検討会の開催 ・H28取組状況、H28水質調査結果、H28水質浄化実証試験の概要、今後の取組など
平成28年度～29年度	鳥大・国が取組んでいる水質汚濁対策ソリューションモデルの構築 ⇒水質悪化のカズム解明及び水質改善策の検証
平成29年度以降	水質浄化対策検討会を開催し、各団体で実施している取組状況等を報告・情報提供しながら水質浄化対策を検討し、可能な対策から進めていく

## 狐川水質浄化実証実験の概要

### 【実証試験1】浄化用水導入（増水）実験

狐川の上流部（都市下水路区間）の流量を増水する。

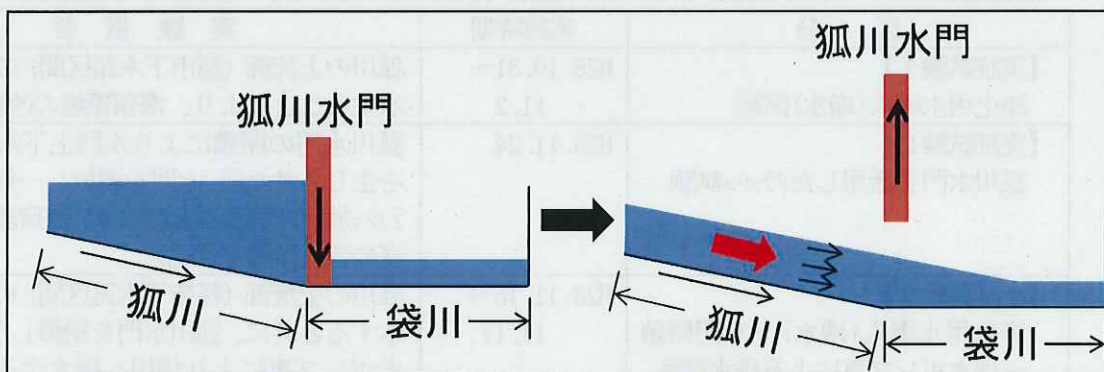
→ 狐川の流量を増やすことにより、滞留環境の改善を図る。



### 【実証試験2】狐川水門を活用したフラッシュ試験

狐川水門の閉鎖により、水門上下流に水位差を生じさせた後、水門を開放し一気に水を放流（フラッシュ放流）する。

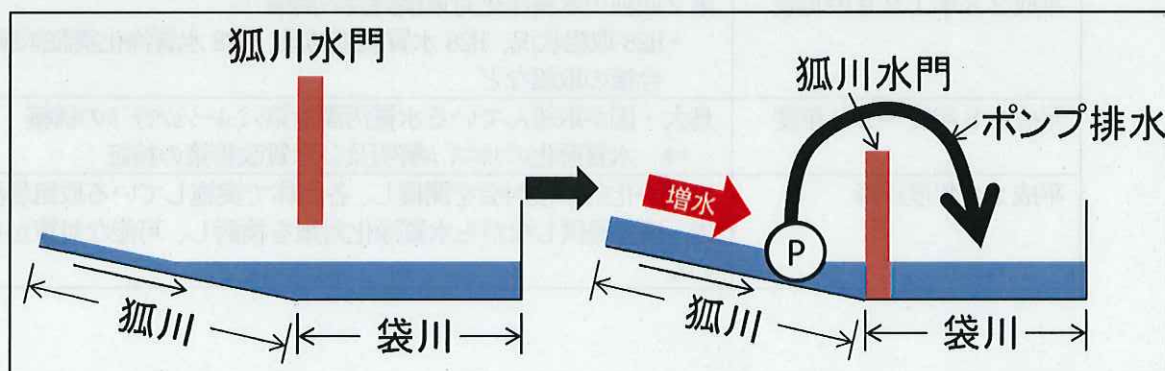
→ 強制的に流れを発生させることにより、滞留環境及び川底の状態の改善を図る。



### 【実証試験3】浄化用水導入（増水）+水門閉鎖+排水ポンプ車による排水試験

狐川の上流部（都市下水路区間）の流量を増水すると共に、狐川水門を閉鎖した上で、排水ポンプ車により袋川へ排水を行う。

→ 狐川水門を閉鎖することにより袋川からの逆流の影響を軽減させると共に、排水ポンプ車による排水により滞留環境の改善を図る。





# 狐川における水質悪化の原因と水質調査等位置図

**【要因1】 袋川からの汚濁負荷の逆流**  
汚濁のもととなる窒素・リンが塩水とともに袋川から狐川へ逆流している。

**【要因2】 ヘドロからの汚濁負荷の溶出**  
夏場は高水温や塩水遡上の影響で、汚濁のもととなる窒素・リンが溶出する。

**【要因3】 生活雑排水の流入**  
狐川流域から、生活雑排水が直接流入している。(トイレの汚水は流入しない。)





# 「鳥取県中部地震」に伴う土砂災害危険箇所の緊急点検結果について

平成28年11月28日  
治山砂防課

平成28年10月21日に発生した鳥取県中部地震後のさらなる土砂災害の防止及び今後の警戒避難、応急的な対応に資することを目的に緊急点検を実施しました。

## 1 点検期間

平成28年10月22日（土）～10月28日（金）

## 2 点検内容

### (1) 点検対象箇所

震度5強以上を記録した市町内の緊急度の高い危険箇所1,146箇所

該当市町：鳥取市（旧鹿野町、旧青谷町）、倉吉市（旧倉吉市）、三朝町、湯梨浜町（旧羽合町、旧東郷町）、北栄町（旧北条町、旧大栄町）

### (2) 調査内容

- ・ 人家周辺の斜面の変状（崩壊の発生など）
- ・ 土砂流出、河道閉塞や崩壊、地すべりの発生状況など

## 3 点検結果

### (1) 地上及びヘリコプターによる上空調査によって、下記A～Cの『危険度』を評価

A：応急的な対応が必要な箇所

B：小規模な崩壊等があるが経過観察でよい箇所

C：特に変状がみられない箇所

### (2) 点検結果

区分	危険度A	危険度B	危険度C	計
土石流	0	0	467	467
急傾斜地	10	59	597	666
地すべり	0	0	13	13
計	10	59	1,077	1,146

## 4 点検後の対応

平成28年11月2日に緊急点検を実施した市町へ点検結果及び防災情報の利活用について説明した。

- ・ A判定箇所：今後の事業対応等について、関係市町や地元と調整しながら進めていくことを確認。
- ・ B判定箇所：今後の地震や融雪、降雨に警戒しつつ、各市町・地域・県で連携して経過観察を実施する。
- ・ 地震により地盤が緩んでいる可能性があるため、震度5強以上を観測した市町において、土砂災害警戒情報発表等基準の引き下げ等の周知を行う。
- ・ 今後の融雪・降雨時に備え、防災マップづくりなど地域住民の防災意識の向上や警戒避難体制の整備を図る。



## 2016 境港へのクルーズ船寄港の終了について

平成28年11月28日  
空 港 港 湾 課  
観 光 戦 略 課  
(境 港 管 理 組 合)

10月17日、今年2回目のクアンタム・オブ・ザ・シーズの寄港をもって、境港に予定されていたクルーズ船の寄港が終了しました。**寄港回数33回、乗客数39,551人**(速報値)と回数、乗客数とも過去最高を更新。また、日本はもとより、中国、韓国、欧米、豪など多くの国の人々に訪問いただきクルーズの幅も広がりを見せました。

当初は寄港回数35回の予約をいただいていたのですが2件のキャンセルが発生。

10月6日 ロストラル：台風18号による影響

12月19日 サファイヤ・プリンセス：理由不明(行程検討により境港への寄港が困難となったと推測)

【今年のクルーズ寄港回数ランキング(現時点での推定です)】

全国 12位 (1位：博多港、2位：那覇港、3位：長崎港)

本州日本海側 1位 (2位：金沢港30回、3位：青森港22回)

### 【寄港のトピックス】

・ コスタ・ヴィクトリア 7月28日～9月11日、10回連続寄港。

博多 - 舞鶴 - 金沢 - 境港 - BUSAN ( - 博多・・・ )

・ アジア最大級(17万トン級)クルーズ船3回寄港

船名	寄港日	乗客数
クアンタム・オブ・ザ・シーズ	5月23日	4,680人
	10月17日	4,760人
オーバーシオン・オブ・ザ・シーズ	9月23日	4,859人



・ セレブリティ・ミレニアム(プレミアムクラス)10月1日 初寄港

上海→(海上)→境港→金沢→舞鶴→(海上)→上海 6泊7日

乗客は、中国他アジア各国及び欧米人と多国籍(30ヶ国以上)。

境港でも地元旅行会社が集客した鳥取・島根両県の23人を含め、31人が乗船。

### 【新たな取組例】

・ 倉吉市に定期的にクルーズ客船の乗客のツアー誘致

従来、境港から移動時間がかかるとして敬遠されていた県中部(倉吉)を、白壁土蔵群など特色あるツアーの提案により乗客を誘致。(計214名)

コスタ・ヴィクトリア 日本海周遊連続クルーズに提案

(県中部ツアー参加者 8/2 39名、8/17 25名、8/22 20名、8/27 41名、9/1 32名、9/6 19名、9/11 38名)

・ 寄港状況に応じたツアーの提案

オーバーシオン・オブ・ザ・シーズの境港入港が午後となり、ツアー時間が限られたことから、大山周辺のツアーを提案し多くの乗客を誘致。

参加した乗客は、雲間からのぞく大山や弓ヶ浜半島の雄大な景色を楽しむとともに、大山まきばみくくの里には約3,000名が訪れ、アイスクリームなどの特産品を堪能。

・ 岸壁物品販売の充実(消費税免税店6店、地元物産店7店が出店)

同じくオーバーシオン・オブ・ザ・シーズ寄港時には、岸壁での物販を促進するため、多言語スタッフの配置や一括カウンター設置とともに販売場PRリーフレットを配布。

◎平成29年は、50回を上回るバース予約をいただいています。

# クルーズ客船の寄港状況について

## 2016年寄港実績

寄港日	入港	出港	寄港船舶		使用岸壁	前港	次港	乗客数
			船名	総トン数 乗客定員 (総定員)				
1 / 8 金	7:40	16:45	スカイシー・ゴールデン・エラ	71,545t 1,808名	昭南 1・2号	東海 (韓国)	博多	主に韓国人 705人
4 / 11 月	7:56	16:56	カレドニアン・スカイ	4,200t 101名 (114)	竹内4号	萩	金沢	主に豪 92人
4 / 13 水	6:47	19:00	ル・ソレアル	10,700t 264名 (264)	外港2号	釜山 (韓国)	舞鶴	欧米 224人
4 / 15 金	8:30	19:00	ル・ソレアル	10,700t 264名 (264)	外港1号	舞鶴	釜山 (韓国)	欧米 215人
	8:30	18:00	カレドニアン・スカイ	4,200t 101名 (114)	竹内4号	金沢	萩	主に豪 97人
4 / 29 金	7:00	19:00	ル・ソレアル	10,700t 264名 (264)	外港1号	釜山 (韓国)	舞鶴	欧米 220人
	10:20	19:10	カレドニアン・スカイ	4,200t 101名 (114)	竹内4号	蔚山 (韓国)	金沢	主に米 100人
5 / 1 日	7:15	18:30	ル・ソレアル	10,700t 264名 (264)	外港2号	舞鶴	釜山 (韓国)	欧米 224人
5 / 5 木	9:50	14:45	カレドニアン・スカイ	4,200t 101名 (114)	外港2号	金沢	蔚山 (韓国)	欧米 103人
5 / 11 水	7:10	14:00	ル・ソレアル	10,700t 264名 (264)	外港2号	萩	蔚山 (韓国)	欧米 227人
5 / 13 金	7:30	21:50	にっぽん丸	22,472t 398名 (524)	昭南 2号	呼子	ウラジオ ストック	日本人 353人
5 / 20 金	8:00	17:00	カレドニアン・スカイ	4,200t 101名 (114)	竹内4号	萩	金沢	欧米 107人
	7:38	17:45	ル・ソレアル	10,700t 264名 (264)	外港1号	蔚山 (韓国)	金沢	欧米 205人
5 / 23 月	6:52	17:00	クァンタム・オブ・ザ・シーズ	167,800t 4,180名 (4,905)	昭南 1・2号	釜山 (韓国)	上海	中国人 4,680人
5 / 24 火	7:58	18:00	カレドニアン・スカイ	4,200t 101名 (114)	竹内4号	金沢	萩	欧米 109人
7 / 28 木	8:36	18:15	コスタ・ヴィクトリア	75,166t 1,928名 (2,394)	昭南 1・2号	金沢	釜山 (韓国)	主に日本人 1,359人
8 / 2 火	8:24	18:00	コスタ・ヴィクトリア	75,166t 1,928名 (2,394)	昭南 1・2号	金沢	釜山 (韓国)	主に日本人 1,210人
8 / 7 日	8:36	18:00	コスタ・ヴィクトリア	75,166t 1,928名 (2,394)	昭南 1・2号	金沢	釜山 (韓国)	主に日本人 1,378人
8 / 9 火	5:35	18:00	ダイヤモンド・プリンセス	116,000t 2,670名 (3,286)	昭南 1・2号	青森	釜山 (韓国)	主に日本人 2,725人
8 / 12 金	8:36	18:00	コスタ・ヴィクトリア	75,166t 1,928名 (2,394)	昭南 1・2号	金沢	釜山 (韓国)	主に日本人 1,902人
8 / 17 水	8:30	18:00	コスタ・ヴィクトリア	75,166t 1,928名 (2,394)	昭南 1・2号	金沢	釜山 (韓国)	主に日本人 1,561人
8 / 22 月	8:53	18:00	コスタ・ヴィクトリア	75,166t 1,928名 (2,394)	昭南 1・2号	金沢	釜山 (韓国)	主に日本人 1,184人
8 / 27 土	8:36	17:55	コスタ・ヴィクトリア	75,166t 1,928名 (2,394)	昭南 1・2号	金沢	釜山 (韓国)	主に日本人 1,861人
9 / 1 木	8:30	18:30	コスタ・ヴィクトリア	75,166t 1,928名 (2,394)	昭南 1・2号	金沢	釜山 (韓国)	主に日本人 1,782人
9 / 6 火	8:36	18:00	コスタ・ヴィクトリア	75,166t 1,928名 (2,394)	昭南 1・2号	金沢	釜山 (韓国)	主に日本人 1,911人
9 / 7 水	8:51	17:59	シルバー・ディスカバラー	5,218t 120名 (128)	外港2号	金沢	浦項 (韓国)	欧米 104人
9 / 11 日	8:38	18:00	コスタ・ヴィクトリア	75,166t 1,928名 (2,394)	昭南 1・2号	金沢	釜山 (韓国)	主に日本人 1,728人
9 / 14 水	15:20		ばしふいっくびいなす	26,594t 476名 (644)	昭南 2号	宮津	長崎	日本人 216名
9 / 15 木		18:00						
9 / 23 金	12:50	20:00	オベーション・オブ・ザ・シーズ	168,666t 4,180名 (4,905)	昭南 1・2号	長崎	釜山 (韓国)	中国人 4,859人
9 / 24 土	8:40	17:00	飛鳥 II	50,142t 872名	昭南 1・2号	函館	釜山 (韓国)	日本人 457人
10 / 1 土	8:00	17:00	セレブリティ・ミレニアム	90,963t 2,034名 (2,368)	昭南 1・2号	上海	金沢	多国籍 2,049人
10 / 9 日	10:00	17:00	飛鳥 II	50,142t 872名	昭南 1・2号	八代	八代	日本人 844人
10 / 17 月	8:00	17:00	クァンタム・オブ・ザ・シーズ	167,800t 4,180名	昭南 1・2号	釜山 (韓国)	上海	中国人 4,760人
計 (33回寄港)								39,551人

※乗客数は速報値であり、今後若干の変更があり得る。



## 第1回鳥取港利用促進検討会の開催について

平成28年11月28日  
空 港 港 湾 課

昨年の原木輸出、今年はPKS輸入と新たな貨物の取扱いが始まり、クルーズ船誘致については小型外国船をターゲットにしたポートセールスを始めたところであり、その動きを加速させ物流・人流の促進を図るため、鳥取港の今後の方策を検討する会を設置し、第1回検討会を開催しました。

**【第1回鳥取港利用促進検討会】**（今回は「物流」検討会です。賑わい「人流」は別途開催します。）

日 時：平成28年11月16日（水）午後1時30分から午後3時20分

場 所：鳥取港湾事務所 2階 研修室

参加者：学識経験者（鳥取大学 杉見 副学長）

日本通運(株)鳥取支店、三洋製紙(株)

日中東北物産(有)、(株)エコ開発

(株)山陰合同銀行、(株)鳥取銀行

(株)日本政策金融公庫鳥取支店

行政機関（国土交通省境港湾・空港整備事務所、鳥取市）

事務局（鳥取県、鳥取港振興会）

計23名（鳥取商工会議所、日本興運(株)、鳥取信用金庫 欠席）

内 容：現状報告と情報提供

- ・港湾施設及び取扱貨物の現状（港湾計画との乖離状況）
- ・海上輸送のメリット（日本通運(株)からプレゼン）
- ・新たな貨物の可能性（高速交通ネットワークの整備促進、県内産業構造の変化について）
- ・境港のリサイクルポートとしての取り組み紹介

意見交換（主な意見）

- ・高速交通網整備により鳥取港の圏域が拡大している。播磨、岡山方面の港湾は沖待ちなどのロスが生じているとの情報もある。圏域への貨物の他、その地域の貨物も対象にポートセールスを実施しては。（杉見 副学長、山陰合同銀行）
- ・新しい貨物の取扱いが始まり、現状でも利用調整が発生している。このような状況では更なる貨物の扱いは難しいことから、時代に合わせた施設再編が必要。（日中東北物産）
- ・関税法上の開港とすることでメリットが生じる。それに取り組んでは。（三洋製紙）

### 【検討会の進め方】

- ・鳥取港利用促進検討会（準備会）を開催（H28.8.29）  
鳥取港の利用状況、期待することなどの意見交換
- ・第1回鳥取港利用促進検討会（H28.11.16 今回）  
現状分析・課題の検証、利活用策の検討

今回の検討会での意見を踏まえ、圏域企業へのアンケートやヒアリングを実施するとともに、播磨、岡山地域の物流調査を実施し、鳥取港の利用に繋がる貨物調査を実施した。

次回検討会は、貨物調査結果を踏まえた利活用策、対応方針等について意見交換を行い、平成29年秋頃までに基本戦略の策定を行う。



一定額以上の工事又は製造の請負契約の報告について

主務課	工事名	工事場所	契約の相手方	契約金額	工期	契約年月日	県土整備部 摘要
【新規分】 道路建設課	国道482号(つくみハイパス)わかさ米ノ山トンネル工事(交付金改良)	八頭郡 若桜町 名荷谷 ～ 八頭郡 若桜町 香米	国道482号(つくみハイパス)わかさ米ノ山トンネル工事(交付金改良)鴻池・香木あすなろ・栗山特定建設工事共同企業体	2,708,640,000円 (予定価格) 3,267,397,440円	平成28年10月20日 ～ 平成31年 3月15日	平成28年10月19日	一般競争入札 (12社)
			代表者 株式会社鴻池組広島支店 執行役員支店長 山本 享				
【変更分】 道路建設課	日野川霞地区河川改修工事(権現堰2工区)	日野郡 日南町 霞	株式会社コーセン 代表取締役 川端 登志一	142,452,000円 (予定価格) 154,227,240円	平成28年10月25日 ～ 平成29年 3月21日	平成28年10月25日	制限付 一般競争入札 (5社)
【変更分】 道路建設課	国道181号(岸本ハイパス)橋梁上部工事(交付金)	西伯郡 伯耆町 言定 ～ 西伯郡 伯耆町 金廻	日本車輦製造株式会社 広島営業所 所長 外山 聡	(当初契約額) 546,372,000円  (第1回変更後契約額) 544,041,360円 (変更額) 〔 △2,330,640円 〕	平成26年12月25日 ～ 平成28年10月31日	(当初契約年月日) 平成26年12月24日  (第1回変更契約年月日) 平成28年10月 7日	



【変更分】

主務課	工事名	工事場所	契約の相手方	契約金額	工期	契約年月日	摘要
道路建設課 〔中部総合事務所 県土整備局〕	国道313号(倉吉関金道路)地盤改良工事(小幡地区)(2工区)(補助改良)(経済対策)	倉吉市 小幡	株式会社井中組 代表取締役 井中紳二	(当初契約額) 123,660,000円	平成28年3月7日 ~ 平成28年10月26日	(当初契約年月日) 平成28年3月7日	
				(第1回変更後契約額) 124,401,360円 〔 801,360円〕		(第1回変更契約年月日) 平成28年3月24日	
				(第2回変更後契約額) 124,873,920円 〔 412,560円〕		(第2回変更契約年月日) 平成28年7月20日	
				(第3回変更後契約額) 126,190,440円 〔 1,316,520円〕		(第3回変更契約年月日) 平成28年10月19日	

