

# 第4回鳥取砂丘検定試験

## <一般コース問題>

### 注意事項

- 1 問題は、全部で50問です。
- 2 解答は、すべて解答用紙に記入してください。
- 3 解答用紙には鉛筆で記入してください。解答を書きなおすときは、消しゴムで消してから記入してください。
- 4 試験時間は60分です。途中で退室いただくことが可能ですが、退室後の再入室はできません。
- 5 退出の際には、解答用紙を机の上において退出してください。問題はお持ち帰りいただいて構いません。
- 6 受験者の皆様にアンケートの記入をお願いしております。試験終了後にアンケートの記入時間を設けておりますので御協力をお願いします。途中で退出される方についても御協力をお願いします。



問題1 鳥取砂丘の記述として正しくないものはどれですか。次の①～④の中から一つ選んでください。

- ① 砂丘の内部に火山灰層が堆積していて、古砂丘と新砂丘に区分することができる。
- ② 鳥取砂丘は典型的な海岸砂丘である。
- ③ 鳥取砂丘は砂だけでできている砂丘である。
- ④ 鳥取砂丘の背後には砂丘の発達と関連する沖積平野や潟湖がある。

問題2 鳥取砂丘の背後には鳥取砂丘の発達と関係の深いものがいくつかあります。次の中で直接関連性のないものはどれですか。次の①～④の中から一つ選んでください。

- ① 鳥取平野
- ② 吉岡温泉
- ③ 湖山池
- ④ 多鯰ヶ池

問題3 鳥取砂丘は地形やかつての行政区分により四つに区分されることがあります。浜坂砂丘、湖山砂丘、末恒砂丘と、あとひとつを漢字で記入してください。

問題4 鳥取砂丘のような海岸砂丘ができるためにはいくつかの条件が整う必要がありますが、次のうち間違っているものはどれですか。次の①～④の中から一つ選んでください。

- ① 川により運び出され、風によって移動できる砂が、海岸付近に大量に押しもどされること。
- ② 砂を海岸に打ち上げるための大波をもたらす水深の深い海岸であること。
- ③ 川により砂が運び出されて、河口付近は遠浅の海岸であること。
- ④ 陸域に対して、砂を移動させることができる特定方向からの風が吹きつけること。

問題5 鳥取砂丘で美しい風紋ができるときの風速は次のどれですか。①～④の中から一つ選んでください。

- ① 2～3 m/秒
- ② 6～7 m/秒
- ③ 12～15 m/秒
- ④ 20 m以上

問題6 鳥取砂丘の砂丘列形成に最も大きく影響する風は次のどれですか。①～④の中から一つ選んでください。

- ① 春のフェーン風
- ② 台風
- ③ 海陸風
- ④ 冬の季節風

問題7 浜坂砂丘では、何列の砂丘列が認められているでしょうか。次の①～④の中から一つ選んでください。

- ① 1列
- ② 3列
- ③ 5列
- ④ 7列

問題8 オアシスに流れ込む最も大きい小川の特徴として正しいのはどれでしょうか。次の①～④の中から一つ選んでください。

- ① 夏には水が全く流れない涸川となることが多い。
- ② 冬には水が全く流れない涸川となることが多い。
- ③ 夏には尻無し川となることが多い。
- ④ 冬には尻無し川となることが多い。

問題9 鳥取砂丘では湾曲した急斜面に囲まれた凹地は何と呼ばれているでしょうか。次の①～④の中から一つ選んでください。

- ① カール
- ② スリバチ
- ③ バルハン
- ④ ドリーネ

問題 10 右の写真のように砂丘表面に形成された紋様は、一般に何と呼ばれているか記入してください。



問題 11 砂簾を観察しやすい場所はどこでしょうか。次の①～④の中から一つ選んでください。

- ① 砂丘海岸の波が打ち寄せる砂浜
- ② 砂丘列の風上側緩斜面
- ③ 砂丘列の風下側急斜面
- ④ 砂丘内の風がよく吹き抜ける平坦面

問題 12 降雨後に毎秒 12m 以上の強風が吹いたとき、砂丘表面に観察される三角錐状の侵食微地形は何と呼ばれるものでしょうか。次の①～④の中から一つ選んでください。

- ① 砂柱
- ② 泥柱
- ③ 砂溝
- ④ 泥溝

問題 13 多鯰ヶ池の水面高度は次のうちどれに近いですか。次の①～④の中から一つ選んでください。

- ① 海拔 0 m
- ② 海拔 6 m
- ③ 海拔 16 m
- ④ 海拔 26 m

問題 14 鳥取砂丘の新砂丘は地球の歴史で言えば第四紀の完新世以降に出来たものです。野外で新砂丘と古砂丘を見分けるためには、次に述べる堆積物のうちでどれを参考にしたら良いでしょうか。適当なものを次の①～④の中から一つ選んでください。

- ① クロスナ
- ② クロボク
- ③ 火山灰層
- ④ 泥岩層

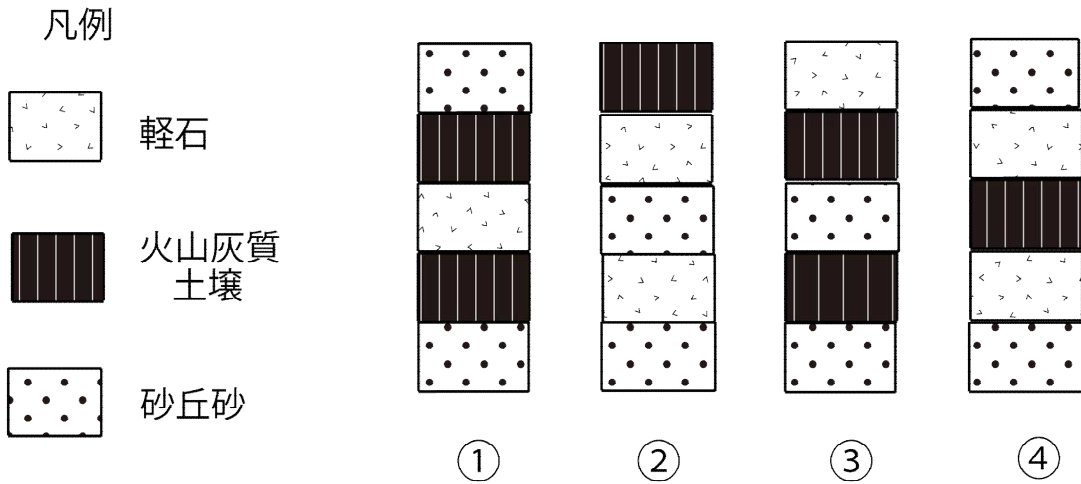
問題 15 鳥取砂丘をつくる砂は風で運ばれた風成砂です。川砂などと比べて、風成砂はどんな特徴をもっているでしょうか。次の①～④の中から一つ選んでください。

- ① 砂の粒が大きい
- ② 砂の粒の大きさが多様である
- ③ 砂の粒が角張っている
- ④ 砂の粒の大きさがよくそろっている

問題 16 鳥取砂丘の新砂丘でクロスナが黒い色をしているのはなぜでしょうか。正しいものを次の①～④の中から一つ選んでください。

- ① 黒い色の黒雲母や磁鉄鉱を含んでいるから
- ② 動物質の有機物を含んでいるから
- ③ 黒い色の火山灰を含んでいるから
- ④ 植物の分解した炭素を含んでいるから

問題 17 観光土産店の裏にある火山灰露頭の模式的断面図として正しいのはどれでしょう。次の①～④の中から一つ選んでください。



問題 18 植物が現在の鳥取砂丘で生活していくには、どのような能力が重要でしょうか。最も必要性が高いものを次の①～④の中から一つ選んでください。

- ① 雨が少なく乾燥するので、地中深くから水を吸い上げる能力がなにより重要である。
- ② 人に踏みつけられることが多いので、これに耐える能力がなにより重要である。
- ③ 砂丘の砂は全体に塩分が多いので、これに耐える能力がなにより重要である。
- ④ 風による砂の移動があるので、これに耐える能力がなにより重要である。

問題 19 鳥取砂丘（砂丘地内）に生育する植物に関する次の記述のうち、正しいものを次の①～④の中から一つ選んでください。

- ① 鳥取砂丘内には、ハマナスの群落がある。
- ② 鳥取砂丘内に現在生えている主要な植物は、すべて草本（草）である。
- ③ 鳥取砂丘内では、今や外来植物のほうが量的には多い。
- ④ 鳥取砂丘内には、コウボウムギとケカモノハシが多い。

問題 20 次の記述のうち、ハマヒルガオの説明として適当なものを次の①～④の中から一つ選んでください。

- ① 別名ハマグルマとも呼ばれる。
- ② 堅く細長い葉をもつ。
- ③ 白い地下茎を地中に長く伸ばす。
- ④ 県内では鳥取砂丘でしか見られない。

問題 21 次の記述のうち、ネコノシタの説明として適当なものを次の①～④の中から一つ選んでください。

- ① 別名ハマニンニクとも呼ばれる。
- ② 葉の表面はざらざらして、感触がネコの舌に似ている。
- ③ 量は少ないが、鳥取砂丘の砂丘地全体に分布している。
- ④ 夏に白い花をたくさんつける。

問題 22 鳥取砂丘に生育する植物のうち、鳥取県内で絶滅が心配されている植物（鳥取県レッドリスト種）を次の①～④の中から一つ選んでください。

- ① イソスミレ                      ② カワラヨモギ
- ③ ビロードテンツキ              ④ ハマゴウ

問題 23 鳥取砂丘には 4 種のアリジゴクがみられますが、それらのうち日本では日本海側の砂丘地や砂浜海岸でしかみられず、また、鳥取県内では鳥取砂丘にしか生息していないものはどれでしょうか。次の①～④の中から一つ選んでください。

- ① オオウスバカゲロウ
- ② ハマベウスバカゲロウ
- ③ コカスリウスバカゲロウ
- ④ クロコウスバカゲロウ

問題 24 鳥取砂丘にいる 4 種のアリジゴクのうち、すり鉢状の巣穴をつくるのは 2 種だけです。巣穴をつくるアリジゴクの組合せとして正しいものを次の①～④の中から一つ選んでください。

- ① ハマベウスバカゲロウとコカスリウスバカゲロウ
- ② オオウスバカゲロウとクロコウスバカゲロウ
- ③ クロコウスバカゲロウとハマベウスバカゲロウ
- ④ オオウスバカゲロウとコカスリウスバカゲロウ

問題 25 ウスバカゲロウ（アリジゴク）に関する記述で正しくないものを次の①～④の中から一つ選んでください。

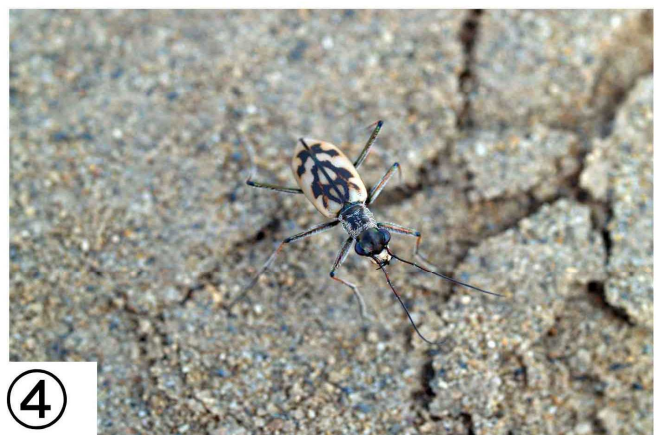
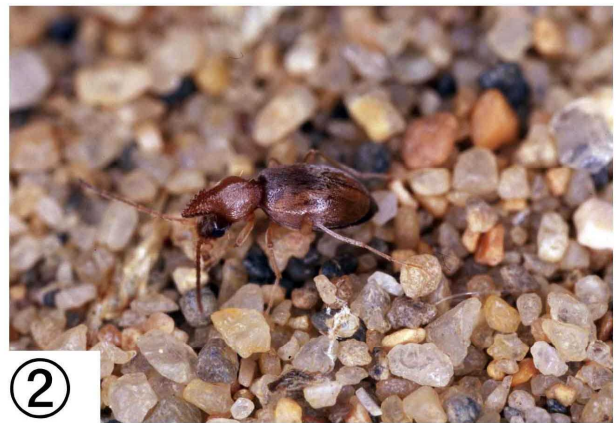
- ① ウスバカゲロウはカゲロウ目（蜉蝣目）の昆虫である。
- ② ウスバカゲロウは完全変態をする。
- ③ 鳥取砂丘ではハマベウスバカゲロウの幼虫はクロコウスバカゲロウの幼虫よりも、海に近い開けた場所にすんでいる。
- ④ ウスバカゲロウの仲間は成虫になるまでにふつう 2 年かかるが、クロコウスバカゲロウはふつう 1 年で成虫になる。



問題 26 鳥取砂丘を代表する動物の一つであるイソコモリグモについて誤っている記述を次の①～④の中から一つ選んでください。

- ① 巣穴は入口が糸でかがられているので、他の動物の巣穴とは簡単に見分けられる。
- ② 鳥取県が日本におけるイソコモリグモの分布の南西限である。
- ③ 卵からかえった子グモは母親の腹部の上にいる。
- ④ 巣穴は初夏にもっとも見つけやすい。

問題 27 下は鳥取砂丘で見られる甲虫（コウチュウ）の仲間 4 種の写真です。環境省のレッドリストで準絶滅危惧に指定されているオオヒョウタンゴミムシはどれでしょう。次の①～④の中から一つ選んでください。



問題 28 体長 30～35 mm で、砂地の色彩によく似た模様をしており、8～10 月頃の日中に海浜植物が散在する砂地の上を活発に飛びながら活動しているバッタは、どれでしょうか。次の①～④の中から一つ選んでください。

- ① ショウリョウバッタ      ② カワラバッタ  
③ ヒナバッタ                ④ ヤマトマダラバッタ

問題 29 鳥取砂丘からは石器・土器・遺物が出土していますが、最も古いものは何時代のものでしょうか。次の①～④の中から一つ選んでください。

- ① 縄文時代      ② 弥生時代      ③ 古墳時代      ④ 飛鳥時代

問題 30 砂丘農業作物にはラッキョウ、ナガイモ、サツマイモ、ダイコンなどの根菜類が多く採り入れられています。その理由として正しくないものを次の①～④の中から一つ選んでください。

- ① 砂地以外の畑で作られないから  
② 収穫作業が比較的容易だから  
③ 収穫後の汚れが落ちやすいから  
④ 収穫物の肌理（きめ）がきれいだから

問題 31 歴史をさかのぼると、砂丘の農業開発はなかなか進みませんでした。農業利用のための開発を妨げていた、最大の理由を次の①～④の中から一つ選んでください。

- ① 積雪が深い                      ② 野生動物が出没する  
③ 肥料となる養分がない      ④ 風で砂が動く

問題 32 砂丘の猛威を治めるために、先人達がまず手がけたのは植林でした。それは何のためだったのでしょうか。次の①～④の文章の中から正しいものを一つ選んでください。

- ① 飛砂から道路を守り、松並木を作るため  
② 緑化して早く日陰を作るため  
③ 肥料となる松葉を育て、土地に力を付けるため  
④ 飛砂を防ぎ、耕作地を作るため

問題 33 江戸時代に湖山砂丘を開拓した功労者は誰でしょう。次の①～④の中から一つ選んでください。

- ① 原 勝      ② 船越作左衛門      ③ 和田得中      ④ 佐々木甚蔵

問題 34 1955 年、鳥取砂丘の学術的価値が認められ、天然記念物に指定されました。指定理由となった鳥取砂丘の価値として、誤っているものを次の①～④の中から一つ選んでください。

- ① 年間観光客数が多い  
② 風紋、砂簾などの砂の造形が美しい  
③ 砂丘特有の動物・植物が存在している  
④ 起伏の大きな独特の地形が見られる

問題 35 鳥取砂丘では、戦前から遠足や雪遊び、海水浴が行われていました。当時、鳥取砂丘の十六本松へ行くことを何と言ったでしょう。正しいものを次の①～④の中から一つ選んでください。

- ① 砂遊び      ② 砂出 (すなで)      ③ 濱遊び      ④ 濱出 (はまで)

問題 36 福部砂丘の主力農産物は次の中のどれでしょう。次の①～④の中から一つ選んでください。

- ① スイカ      ② ラッキョウ      ③ イチゴ      ④ メロン

問題 37 独特の魅力を持つ写真家植田正治の作品は何調と呼ばれたでしょうか。正しいものを次の①～④の中から一つ選んでください。

- ① 感覚調      ② 抒情調      ③ 大衆調      ④ 植田調

問題 38 鳥取砂丘の情景を巧みに織りこんだ長編「秋のめざめ」の著者は誰でしょう。正しいものを次の①～④の中から一つ選んでください。

- ① 山村美紗      ② 北泉優子      ③ 円地文子      ④ 尾崎翠

問題 39 昭和 7 年に来鳥した高浜虚子が主宰していた俳句雑誌を、次の①～④の中から一つ選んでください。

- ① 明星 ② ホトトギス ③ アララギ ④ 白樺

問題 40 白樺派の里見弴と志賀直哉が鳥取砂丘に遊んだのは何年でしょう。正しいものを次の①～④の中から一つ選んでください。

- ① 大正 3 年 ② 大正 5 年 ③ 大正 8 年 ④ 大正 12 年

問題 41 阪本四方太の鳥取砂丘を舞台とした自伝的小説のタイトルを記入してください。

問題 42 鳥取県出身の塩谷定好と植田正治は、鳥取砂丘を舞台とした作品などによって国際的にも評価が高い美術家です。彼らの作品の表現分野について、正しいものを次の①～④の中から一つ選んでください。

- ① 絵画 ② 版画 ③ 写真 ④ 工芸

問題43 現在、国立公園は全国に30カ所ありますが、鳥取砂丘を含む山陰海岸国立公園の規模として正しいものを次の①～④の中から一つ選んでください。

- ① 1 府2 県にまたがる東西約85 km  
② 2 県にまたがる東西約45 km  
③ 1 府2 県にまたがる東西約75 km  
④ 2 県にまたがる東西約55 km

問題44 鳥取砂丘は、昭和30(1955)年に国定公園及び国指定天然記念物として指定され、その後、数度の変更等が行われ現在に至っています。現在、鳥取砂丘が国指定天然記念物として指定されている広さとして正しいものを次の①～④の中から一つ選んでください。

- ① 141 ha ② 146 ha ③ 141km<sup>2</sup> ④ 146km<sup>2</sup>

問題45 鳥取砂丘で進められた植林方法の説明として、最も適当なものを次の①～④の中から一つ選んでください。

- ① 砂丘地に穴を掘り、水がたまりやすく砂があたりにくい工夫をしてクロマツや広葉樹を植えた。
- ② 砂丘地に碁盤の目状に静砂垣をめぐらし、クロマツや広葉樹を植えた。
- ③ 砂丘地に碁盤の目状に砂を盛り上げて砂山をめぐらし、その陰にクロマツや広葉樹を植えた。
- ④ 外から持ち込んだ畑の土を砂丘地内に盛り、その土にクロマツや広葉樹を植えた。

問題46 鳥取砂丘では、植林してつくりあげた砂防林を2度にわたって一部伐採しました。伐採時期について、正しい組み合わせを次の①～④の中から一つ選んでください。

- ① 1度目は、昭和37-39(1962-1964)年に伐採、2度目は、昭和57-58(1982-1983)年に伐採した。
- ② 1度目は、昭和47-49(1972-1974)年に伐採、2度目は、昭和57-58(1982-1983)年に伐採した。
- ③ 1度目は、昭和47-49(1972-1974)年に伐採、2度目は、平成7-8(1995-1996)年に伐採した。
- ④ 1度目は、昭和57-59(1982-1984)年に伐採、2度目は、平成7-8(1995-1996)年に伐採した。

問題47 鳥取砂丘で毎年行われている除草作業に関する説明のうち、正しいものを次の①～④の中から一つ選んでください。

- ① 砂丘内では、雑草が増えつつあるため、年間を通じて除草作業に取り組んでいる。
- ② 外来植物、砂丘植物ともに激減し、草原化の懸念はほとんどなくなった。
- ③ 植物量が安定してきたため、もう少しで除草作業を取りやめられるところまでできている。
- ④ 外来植物の回復力・繁殖力が非常に強いため、今後も除草作業を継続していく必要がある。

問題48 昭和40(1965)年頃から現在に至る鳥取砂丘内の植物分布の変化に関する次の

①～④の説明のうち、正しいものを一つ選んでください。

- ① 昭和42(1967)年の植物分布面積は、現在の1/5ほどであった。
- ② 昭和42(1967)年の植物分布面積は、現在の1/3ほどだった。
- ③ 昭和54(1979)年の植物分布面積は、現在よりも少なかった。
- ④ 昭和54(1979)年の植物分布面積は、現在よりも多かった。

問題49 次の行為のうち「日本一の鳥取砂丘を守り育てる条例」で禁止されていないものを次の①～④の中から一つ選んでください。

- ① ロケット花火などの発射
- ② ペットの糞の投棄
- ③ パラグライダーでの飛行
- ④ 砂丘の地面への落書き

問題 50 夏の暑い時期など鳥取砂丘を訪れる観光客が体調を崩されることがありますが、その様子を説明した文章で正しいものを次の①～④の中から一つ選んでください。

- ① 気温や湿度が高い時は、水分補給を十分に行うことによって、熱中症を予防することができる。
- ② 夏など暑い時期でも鳥取砂丘を訪れる団体の観光客のほとんどは、滞在時間が短いため、特別な注意をしなくても体調を崩すことはない。
- ③ 気温が高い日に、熱中症になる観光客のすべてが高齢者である。
- ④ 鳥取砂丘内で熱中症などの急病人が発生しても、すべてが軽症者であり、特別な対応はしていない。