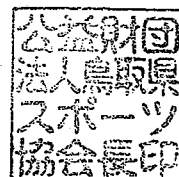




ス協第73号
令和2年4月24日

鳥取県知事 平井 伸治 様

公益財団法人鳥取県スポーツ協会
会長 中永 廣樹



令和元年度事業報告書(鳥取県立倉吉体育文化会館)について

このことについて、鳥取県立倉吉体育文化会館の管理運営に関する協定書第10条の規定に基づき別紙のとおり提出します。

令和元年度 事業報告書

施設名：鳥取県立倉吉体育文化会館

指定管理者 公益財団法人鳥取県スポーツ協会

目 次

1	管理運営の体制	1
	(1) 管理運営の組織	
	(2) 日常の職員配置	
	(3) 職員に係る雇用条件および労働状況	
	別紙1	
2	管理業務の実施状況	2
	(1) 清掃	
	(2) 駐車場	
	(3) 除雪作業	
	(4) 喫煙スペース	
	(5) 植栽	
	(6) 消防	
	(7) 電気設備	
	(8) 警備	
	(9) その他の保守点検	
	(10) 保険	
	(11) 備品の管理	
	(12) リース契約	
	(13) 修繕	
	(14) 関係書類の整備について	
	(15) 施設利用の受付・許可等	
	(16) 緊急時の対応	
	(17) J-ALERTの取扱い	
3	自主事業の実施内容	8
	(1) スポーツ教室	
	(2) 文化教室	
	(3) イベント	
	(4) 広告事業	
	(5) 自動販売機設置	
	(6) その他	

4	委託・工事の発注状況	14
	(1) 委託状況	
	(2) 工事状況	
5	電力の調達状況	15
6	障がい者又は高齢者の就労機会の確保	15
7	利用者数および利用料金の収入状況	15
	別紙2	
8	収支状況	16
9	その他	17
	(1) 利用者サービスの向上	
	(2) 鳥取県の施策への協力	
	(3) 新型コロナウイルス感染症対応	
	(4) 社会貢献活動	
	(5) 省エネルギー・省資源・リサイクル等の取組み	

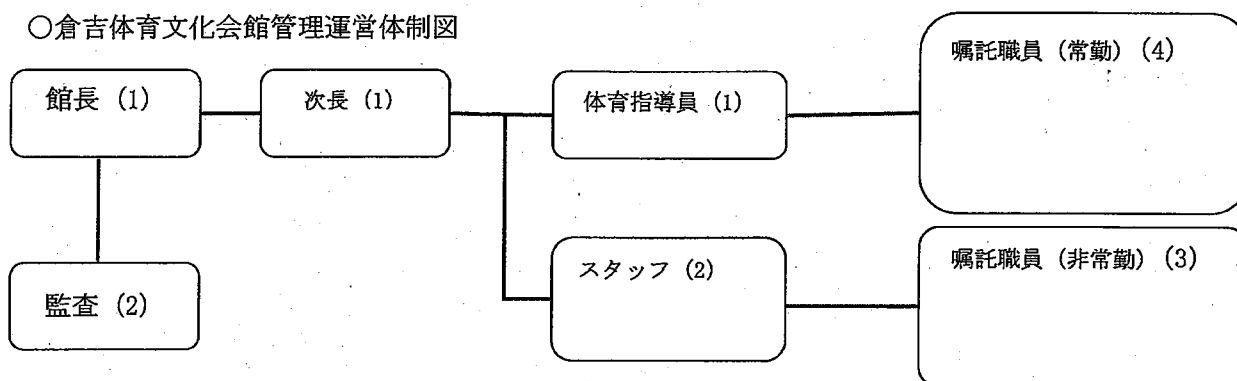
1 管理運営の体制

(1) 管理運営の組織

①実施体制

- ・施設の統括責任者として館長1名を配置した。
- ・管理運営責任者として次長（体育指導員を兼務）1名を配置した。
- ・応急手当指導員1名、応急手当普及員3名および救命講習を修了した計7名の常勤職員（嘱託職員（常勤）含）、嘱託職員（非常勤）を配置した合計12名で当館の管理運営業務を行った。
- ・外部監査員（2名）による外部監査を年2回実施した。

○倉吉体育文化会館管理運営体制図



②資格技術者の配置

○防火管理者（正職員）

- ・甲種防火管理者1名（スタッフ： ）を配置した。

○ボイラー技師（正職員）

- ・2級ボイラー技師1名（スタッフ： ）を配置した。

○危険物取扱者（正職員）

- ・危険物取扱者1名（スタッフ： ）を配置した。

○電気主任技術者（委託可）

- ・委託先： （県内事業者）に委託
- ・委託期間：平成31年4月1日から令和6年3月31日まで

(2) 日常の職員配置

①標準的な職員配置の考え方

- ・原則的に館長または次長を管理事務室・受付に配置した。（勤務のローテーションの関係で配置できない時間帯が生じる場合は、連絡できる体制をとることとした。）
- ・会計事務に精通した職員を管理事務室に常時配置した。
- ・開館時間中はいつでも利用料金の収受ができるよう、受付に常時2名以上配置した。
- ・トレーニング等に関する的確な助言や指導を行うとともに、スポーツ事故が発生した時に速やかに対処できるようにするため、公益財団法人日本スポーツ協会等の公認スポーツ指導者の有資格者を合計1名以上配置した。【スポーツリーダー2名、レスリングコーチ1（指導員）1名、スポーツクライミングコーチ1（指導員）】

- ・施設の管理運営に特化した、上級体育施設管理士、体育施設管理士の有資格者を1名以上配置した。

【上級体育施設管理士1名、体育施設管理士4名】

- ・AEDを使用するための講習会を受講した職員を1名以上配置した。
- ・応急手当推進事業所認定を受け、安心安全な施設管理運営に努めた。(2/7)
(応急手当指導員1名、応急手当普及員3名)

受講講習名	実施日	人数	職員名等
応急手当指導員再講習	5月25日	1名	
普通救命講習 (AED使用法含む) ※6/20・11/21は総合訓練と同時開催	6月20日 11月21日 3月6日	各10名	全職員

- ・倉吉スポーツライミングセンターに日本山岳・スポーツライミング協会認定資格保有者を1名以上配置した。

- ・AEDを職員又は非医療従事者が常時使用できるよう管理した。

毎日1回のバッテリーチェック等の日常点検実施 (館内巡回時に実施)。

12月15日まで月に一回AED点検を実施し、インジケータの点検、ショックボタンの点検、成人・小児モード切り替えスイッチの点検、外観、消耗品が過不足なく揃っているか等の確認を行った。(AED点検記録に記載)

○AEDを常時使用できるよう最低年1回定期点検した。

AED本体は令和元年12月4日に機種交換(耐用期間:7年)を実施済。

AEDを使用した後においては、次回以降使用できるか否か点検する。

令和元年度の使用実績なし。

(3) 職員に係る雇用条件および労働状況

別紙1「労働条件等報告書」

2 管理業務の実施状況

(1) 清掃

【委託先】

清掃業務は委託することがコスト的、技術的に効果的と認められるため、外部委託するとともに、施設管理について業者と共通認識を持つことにより、一体となった管理を行った。

- ・当館職員も必要に応じ委託業者と一緒に清掃作業をサポートした。
- ・鳥取県立倉吉体育文化会館清掃作業仕様書に基づき実施した。

○日常清掃(1日を単位にして行う清掃)

※体育館の床板の清掃については、平成29年5月29日付29施企第2号文部科学省通知「体育館の床板の剥離による負傷事故の防止について(通知)」に従って毎日実施。

木製床管理者の資格者を配置し、適正な管理運営に努めた。

・実施状況

清掃箇所	作業内容	実施の頻度
応接室・事務室・廊下 ホール・階段	はきとり、ふきとり、掃除機吸引、ごみ収集等	毎日
湯沸室	はきとり、ふきとり、掃除機吸引、ごみ収集、 水まわりの除菌殺菌等	毎日
トイレ	はきとり、ふきとり、ごみ収集、水まわりの除菌殺菌等	毎日
シャワー室	はきとり、ごみ収集等	毎日
器具庫・倉庫	はきとり、掃除機吸引、ごみ収集等	毎日
外構部	ごみひろい、落ち葉ひろい、吸い殻清掃等	毎日

○定期清掃（1月を単位にして月1～6回行う清掃）

・実施状況

定期清掃項目	4月	5月	6月	7月	8月	9月	10月	11月	12月	1月	2月	3月
ガラスクリーニング	●											
照明器具清掃												●
ワックス	●		●		●		●		●		●	
シャワー室洗浄		●					●					

(2) 駐車場

日々のごみ拾いなど清掃を行い、美観の維持に努め、できる限り施設内外のごみ拾いなど清掃を行い、美観の維持に努めた。

- ・ごみひろい、落ち葉ひろい、吸い殻清掃等を職員および委託業者等と一緒に毎日実施。
- ・駐車場に生じたクラック、陥没などの補修作業を実施した。

(3) 除雪作業

- ・令和元年度の職員による除雪作業の実施回数：1回
- ・冬場の積雪がある場合は、お客さまの歩行に支障がでないよう職員で除雪作業を行った。施設周辺の歩道についても可能な限り行った。

(4) 喫煙スペース

- ・2018年7月に「健康増進法の一部を改正する法律（平成30年法律第78号）」が成立し、望まない受動喫煙が生じないように、利用者には屋外の喫煙スペース（体育館北側）での喫煙をお願いした。

- ・鳥取県の禁煙施設認定制度により禁煙施設として認定されていることから、館内は禁煙とし、屋外に喫煙場所を設置した。(タバコの自販機は設置なし)

(5) 植栽

美観を損なうことがないように定期的に行入れを行い、植栽の管理を行った。

(6) 消防

【委託先】

消防設備・機械設備等保守は、委託することがコスト的、技術的に効果的と認められるため、外部委託するとともに、施設管理について業者と共通認識を持つことにより、一体となった管理を行った。建築基準法、水道法、消防法その他関係法令及び基準に基づき、消防用防災設備仕様書にそった点検を実施した。

- ・年2回保守点検作業を実施(10月・2月実施)。
- ・年2回消防避難訓練の実施および緊急資材の確認(6月・11月実施)。

(7) 電気設備

【委託先】

自家用電気工作物保安業務は、委託することがコスト的、技術的に効果的と認められるため、外部委託するとともに、施設管理について業者と共通認識を持つことにより、一体となった管理を行った。電気事業法に基づく保安規定および自家用電気工作物の保安管理業務委託細目書にそった点検を実施した。

○月次点検(3か月に1回)

絶縁監視装置による遠隔監視とする。絶縁監視装置による警報履歴リストを月次点検時に提出を受けた。

○年次点検(年1回)

3年に1回の停電点検、3年に2回の無停電点検を行った。

○臨時点検

必要に応じて実施した。

(8) 警備

【警備委託先】

安全管理責任者を設置し、巡回・巡視を毎日4回以上実施した。

火災報知機等の警報装置が作動した場合は、すぐに火元の確認を行い、初期消火、避難誘導、消防への通報等迅速な対応ができるよう日ごろから訓練を行った。

さらに、お客さまや地域住民とのコミュニケーションを図り、「聞く」・「見る」・「話す」という基本的な行動を誠実に実行し防犯・防災における予兆、情報を見逃さないように努めた。

① 火災に対する適切な対応

○火災を発見した時の通報及び消火活動その他の処置

- ・消防避難訓練(6月・11月実施)、救命講習実施時に避難場所、マニュアル等の確認を行った。
- ・消防避難訓練時に2号消火栓による放水訓練、通報訓練を行った。

○消防署又は指定する緊急連絡者への通報及び連絡

- ・年2回の消防避難訓練等の実施により、火災発見時の通報、初期消火、避難誘導が迅速に行えるよう訓練した。

② 防犯に対する適切な対応

ア 警備委託

- ・警備委託に関しては、鳥取県立倉吉体育文化会館警備業務委託仕様書による対応を実施した。

イ 防犯カメラの設置

- ・体育館入口に2台の防犯カメラを設置し、防犯に努めた。(倉吉警察署に映像提供1件)

ウ 警察署又は指定する緊急連絡者への通報及び連絡

- ・緊急連絡網の点検・整備を実施した。

(9) その他の保守点検

① 自動扉について

【委託先】

- ・委託業者により、年4回(6月・9月・12月・3月)点検を実施。
- ・職員が清掃(清掃委託業者含む)、目視による異常及び異音の確認等を実施し、異常があれば委託業者と連絡を取り、速やかに修理・復旧を行った。

② エレベーターについて

【委託先】

- ・エレベーター保守は委託することがコスト的、技術的に効果的と認められるため、外部委託するとともに、施設管理について業者と共通認識を持つことにより、一体となった管理を行った。
- ・安全最良の運転状態を維持するため、エレベーター保守点検作業仕様書による保守点検業務を行い、毎月の業務報告書により実施状況を報告した。

○ 遠隔監視(体育館のみ)

- ・モニタリング装置により、情報センターでの24時間継続で遠隔監視等。

○ 定期点検

(体育館)

- ・3ヶ月に1回技術員派遣による運航データの分析、機械装置の点検、清掃、給油、調整を実施。

(会館)

- ・毎月1回技術員派遣による運航データの分析、機械装置の点検、清掃、給油、調整を実施。

○ 職員による日常点検の実施

- ・エレベーターに搭乗して、異音等がないかチェック。子どもなどが遊びで搭乗しないよう注意した。

③ 冷暖房切替等について

【委託先】

- ・冷暖房切替等は委託することがコスト的、技術的に効果的と認められるため、外部委託するとともに、施設管理について業者と共通認識を持つことにより、一体となった管理を行った。
- ・建築基準法、水道法、消防法その他関係法令及び基準に基づく保守を冷暖房切替および整備保守業務仕様書による保守点検業務を行った。

・会館は6月と体育館冷暖房システム入れ替え工事のため3月に実施した。体育館は4月に実施し、冷暖房システム入れ替え工事の為にシーズンオフ点検は行わない事とした。

④灯油 10kl 地下タンクについて

- ・灯油 10kl 地下タンク漏洩点検は委託することがコスト的、技術的に効果的と認められるため、外部委託するとともに、施設管理について業者と共通認識をもつことにより、一体となった管理を行った。
- ・消防法その他関係法令及び基準に基づく漏洩点検業務を行った。(3月)

⑤クライミングセンター

・クライミングセンター保守点検業務は委託することがコスト的、技術的に効果的と認められるため、外部委託するとともに、施設管理について業者と共通認識を持つことにより、一体となった管理を行った。また、日常点検及びルートセットは日本山岳・スポーツクライミング強化認定競技ルートセッターを配置し、安全な利用を行うことができるように定期的に実施した。

(10) 保険

下記の「施設所有(管理)者賠償責任保険(人格権侵害担保特約付帯) + スポーツ災害補償保険」に加入し、万が一発生した対人事故・対物事故に対して備えた。

- ・令和元年度に保険適用になる事例はなし。

○保険加入状況

●対人1名1億円/1事故3億円
●対物1事故1億円
●人格権侵害1名50万円/1事故1,000万円/保険期間中1,000万円

○スポーツ災害補償保険(被災者1名につき)

●死亡・後遺障害200万円
●入院医療費補償保険金日額2,500円

(11) 備品の管理

日常点検と定期点検を徹底することで、お客さまに安全に安心してご利用いただけるようにし、異常が発見された場合にはその場に近づかないよう注意喚起と応急処置等を行います。また、破損した備品の修繕は速やかに行います。

- ・備品台帳による数量等の確認、整理。
- ・日常点検において、貸し出しする備品等は、「貸し出し備品確認表」に異常の有無を記載し、毎日の巡回時に目視・触診での点検を実施。
- ・上級体育施設管理士等の有資格をもつ職員による設備・備品の点検整備を徹底。
- ・応急処置が可能なものは速やかに修繕。
- ・故障等で使用できなくなったものは、県に購入等を依頼。

(12) リース契約

リース契約は、指定管理期間に終えるようにし、業務に必要なものについてリースを行った。

(新規契約)

リース名	期間	契約額(月額)
------	----	---------

複写機（複合機）	平成31年4月1日～ 令和6年3月31日	機械維持料金6,600円（税別） コピー料金別途
----------	-------------------------	-----------------------------

(13) 修繕

- ・ 損傷又は不具合を発見した場合には、その場にお客さまが立ち入らないようにする等の対策をしたうえで、職員で対応可能なものについては応急処置を実施。
- ・ 職員で対応できないものについては、業者に依頼する等して迅速な復旧作業に努めた。
- ・ 軽微な修繕については、発見時に職員による応急処置を行い、安全に利用できるよう修繕を実施した。
- ・ 業者による修繕を行った。（実施状況は毎月の業務報告書により報告）

○日常点検

- ・ 毎日の巡回・巡視時に施設・設備の点検を行っている。

(14) 関係書類の整備について

業務日誌、作業記録などの業務関係書類は、指定期間終了後5年間保管する。

(15) 施設利用の受付・許可等

① 受付・許可

「鳥取県立倉吉体育文化会館利用申込要領」により適正に実施。

- ・ 年間利用調整会の実施状況

令和2年2月3日実施

②利用料金の徴収並びに返還等

「鳥取県立倉吉体育文化会館利用申込要領」により適正に実施。

③県立施設予約システムの取扱

令和2年度より事前受付を可能にするため、システム等の準備を実施。

(16) 緊急時の対応

- ・ 災害等緊急時の利用者の避難、誘導、安全確保、必要な通知等について業務マニュアルを作成し、緊急事態の発生時には的確に対応できるようにした。
- ・ 利用者、来館者の急な病気、けが等に対応できるよう近隣の医療機関等と連携し的確に対応することとした。鳥取医療情報ネットから鳥取県中部圏域の宿日直医を把握し、有事の際に備えている。
- ・ PM2.5、黄砂対応

PM2.5の測定情報を毎日ホールに表示するとともに、数値が高い日については利用者への声掛けを行った。

(17) J-ALERTの取扱い

- ・ J-ALERTシステムが有効に活用されるよう理解を深め、施設利用者の安全確保のため施設内で試験放送を行うなど有事の際に適切な管理運用ができるよう努めた。
- ・ 速報発生時に取りるべき行動を業務マニュアルで全職員に周知した。

3 自主事業の実施内容

(1) スポーツ教室

- ・令和元年度から新規取り組みである「障がい者スポーツ教室」「ヨガ教室」「初級ラージボール教室」を実施した。小学生を対象とした新規教室を計画したが、参加者がいなかったため中止した。
- ・新型コロナウイルス感染症の影響により3月から学校休校の措置が取られたことから、当館教室に通う小学生、高校生の参加を取りやめるとともに、中止とした回数分の参加料金を返金した。
- ・学生・一般については、新型コロナウイルス感染症に配慮（アルコール消毒、手洗いの推奨、マスク着用のお願いや咳エチケットの呼びかけ等）しながら教室を行った。

教室名 (種目)	対象	延べ参加 人数(人)	期数 (期)	回数	実施期間	参加料1人 1期につき(円)	指導者
健康づくり	一般	300	3	30	平成31年4月～ 令和2年3月	第2期まで2,000円 第3期より2,030円	職員
運動不足解消	一般	499	3	30	平成31年4月～ 令和2年3月	第2期まで2,000円 第3期より2,030円	職員
テニス (夜間)	学生 一般	346	3	30	平成31年4月～ 令和2年3月	第2期まで2,000円 第3期より2,030円	倉吉市テニス 協会
テニス (昼間)	一般	359	3	30	平成31年4月～ 令和2年3月	第2期まで2,000円 第3期より2,030円	倉吉市テニス 協会
ストレッチ・ ジャズ教室	一般	495	3	30	平成31年4月～ 令和2年3月	第2期まで2,000円 第3期より2,030円	外部講師
ラージボール卓球 ・ソフトバレー	一般	1,236	3	30	平成31年4月～ 令和2年3月	第2期まで2,000円 第3期より2,030円	外部講師・職 員
トランポリン	小学生	20	1	2	令和元年7月7日 令和元年8月11日	1,000円	県トランポリ ン協会・ 職員
中部スポーツ	高齢者 ・障がい 者	97	1	9	平成31年4月～ 令和2年2月	無料	県障がい者ス ポーツ協会・ 職員
障がい者スポーツ	障がい者	14	1	7	平成31年6月～ 令和2年2月	無料	県障がい者ス ポーツ協会・ 職員
太極拳	一般	158	3	30	平成31年4月～ 令和2年3月	第2期まで2,000円 第3期より2,030円	外部講師
バドミントン (昼)	一般	131	3	30	平成31年4月～ 令和2年3月	第2期まで2,000円 第3期より2,030円	職員

教室名 (種目)	対象	延べ参加 人数 (人)	期数 (期)	回数	実施期間	参加料1人 1期につき (円)	指導者
バドミントン (夜)	一般	243	3	30	平成31年4月～ 令和2年3月	第2期まで2,000円 第3期より2,030円	職員
ボルダリング (火)	小学生～ 中学生	40	3	27	平成31年4月～ 令和2年3月	5,000円	職員
ボルダリング (水)	一般	39	3	19	平成31年4月～ 令和2年2月	第1期7,000円 短期(6月～7月) 3,500円 短期(1月～2月) 3,550円	職員
ボルダリング (木)	小学生～ 中学生	79	3	28	平成31年4月～ 令和2年3月	5,000円	外部指導者
初級ラージ卓球	一般	43	1	10	令和元年5月～ 令和元年11月	2,000円	職員
ヨガ	一般	39	1	5	令和元年6月～ 令和元年7月	1,000円	外部講師

(2) 文化教室

- ・新規事業として、夜間教室に来られない利用者から要望のあったフラワーアレンジメント教室の昼の部を実施した。
- ・学生・一般については、新型コロナウイルス感染症に配慮（アルコール消毒、手洗いの推奨、マスク着用のお願いや咳エチケットの呼びかけ、部屋の喚起等）しながら教室を行った。

教室名 (種目)	対象	延べ参加 人数 (人)	期数 (期)	回数	実施期間	参加料1人 1期につき (円)	指導者
ガラスアート・シルエットアート	一般	94	-	18	平成31年4月～ 令和2年3月	100円	外部講師
パソコン	一般	604	-	43	平成31年4月～ 令和2年3月	100円	職員
能楽・謡曲	一般	33	-	20	平成31年4月～ 令和2年3月	100円	外部講師
フラワーアレンジメント(昼)	一般	52	-	11	平成31年4月～ 令和2年3月	100円	外部講師
フラワーアレンジメント(夜)	一般	154	-	12	平成31年4月～ 令和2年3月	100円	外部講師

教室名 (種目)	対象	延べ参加 人数(人)	期数 (期)	回数	実施期間	参加料1人 1期につき(円)	指導者
英会話	一般	215	-	30	平成31年4月～ 令和2年3月	100円	外部講師
絵手紙	一般	89	-	12	平成31年4月～ 令和2年3月	100円	外部講師

(3) イベント

- ・スポーツと文化の普及振興のため、県民の皆様、地域の皆様に日ごろの感謝の気持ちを込めて、当館のスポーツ活動や文化活動、クライミング施設の活用、周知を行うため、以下のイベント事業を実施した。
- ・くらたいカップバドミントン、エンジョイテニス第3回目、体文カップラージボール卓球については、募集をかけたが、コロナウイルス感染拡大防止の影響もあり参加申し込みがなかった。

イベント名	夏休み文化教室
目的	当館主催の文化教室の活動の周知、日頃体験できない活動を体験し、心身ともに充実した時間を過ごしていただく。
実施内容	研修室を活用し、各教室のブースを作り、友達、親子で気軽に参加しやすい環境を作ることにより集客を図った。
実施日	8月18日
参加人数	35名
収入	参加料 100円(1教室参加につき)×35名=3,500円

イベント名	軒下セール
目的	日頃から家にあるが、捨てたいけど捨てれない、捨てるにはもったいないが自身では使用しない状態がよく、汚れていないものを持ち寄ってもらい、必要とする方に再利用してもらうことを目的とする。金銭が発生しない完全なリユースイベントである。
実施内容	軒下を活用し、持ち寄ってもらった商品を陳列し、商品が必要な方に見てもらい持ち帰ってもらう。
実施日	第1回6月8日 第2回12月22日
参加人数	第1回100名、第2回70名
収入	なし
イベント名	県民の日イベント
目的	県民の日に合わせて、無料開放日とし、県民の皆様には体を動かす喜びや心身のリフレッシュを図ってもらうため。
実施内容	無料開放とし、体育館を開放。当館で実施できる競技を楽しんでもらった。

実施日	第1回9月7日 第2回9月8日 第3回9月12日
参加人数	第1回39名、第2回50名、第3回90名
収入	なし

イベント名	エンジョイカップ
目的	テニス教室参加者を対象とし、参加者の交流の場の提供、日頃の練習の成果を試してもらい、経験を積むこと、心身の充実を図るため。
実施内容	参加者を集い、大会を開催した。
実施日	第1回7月10日 第2回12月23日
参加人数	第1回7名、第2回8名
収入	参加料1名 500円 第1回500円×7名、第2回500円×8名 合計7,500円
イベント名	クリスマスイベント
目的	当館主催の文化教室の活動の周知、日頃体験できない活動を体験し、心身ともに充実した時間を過ごしていただく。
実施内容	研修室を活用し、各教室のブースを作り、友達、親子で気軽に参加しやすい環境を作ることにより集客を図った。クリスマス、お正月をテーマに講師には作品構成していただいた。
実施日	12月22日
参加人数	77名
収入	1教室 各100円 100円×77名=7,700円

イベント名	体文祭
目的	日頃の感謝の気持ちを込めて近隣の住民の方や当館を利用してくださる方に対し、当館の活動、事業を体験、観覧していただき今後も使いやすい施設として地域密着型の施設を目指す。
実施内容	文化教室の生徒作品展、障がい者就労施設の販売、倉吉野の花の会による作品展、文化教室ワークショップ、今年度新規に、近隣の園児による絵画作品展、寄せ植え教室、クライミング関係書類・写真等展示、クライミング無料体験会、ほっと一息喫茶を実施。
実施日	10月26日、27日の2日間
参加人数	450名(2日間)
収入	1教室 各100円 100円×77名=7,700円

イベント名	クライミング体験会
目的	倉吉クライミングセンターの施設利用者の増加、周知を兼ねて、より多くの方にスポーツクライミングの競技について知ってもらうことを目的とする。
実施内容	専門指導員による技術指導、リード、ボルダリングの体験会。
実施日	第1回6月25日、第2回7月12日
参加人数	第1回37名、第2回12名
収入	無料

イベント名	避暑スタディールーム
目的	利用者の少ない時期に、会館棟を開放し活用してもらう。
実施内容	お盆の期間に、学習や読書の場として提供。
実施日	8月13日、14日、15日、16日
参加人数	13名
収入	無料

イベント名	ターゲットバードゴルフ
目的	ターゲットバードゴルフの普及事業。
実施内容	参加者を集い、ルールや技術向上を図る。
実施日	4月8日、5月10日、5月27日、6月3日、6月13日
参加人数	24名
収入	無料

(4) 広告事業

- ・当館利用者の利便性の向上のため、近隣の飲食店等について広告を募集した。

事業者名	内容	広告期間	料金
	飲食	平成31年4月1日～ 令和2年3月31日	10,000円
	飲食	平成31年4月1日～ 令和2年3月31日	5,000円
	飲食	平成31年4月1日～ 令和2年3月31日	10,000円
	飲食	平成31年4月1日～ 令和2年3月31日	10,000円
	飲料	平成31年4月1日～ 令和2年3月31日	5,000円
	飲食	平成31年4月1日～ 令和2年3月31日	20,000円

	宿泊	平成 31 年 4 月 1 日～ 令和 2 年 3 月 31 日	5,000 円
	飲食	平成 31 年 4 月 1 日～ 令和 2 年 3 月 31 日	10,000 円
	飲食	平成 31 年 4 月 1 日～ 令和 2 年 3 月 31 日	5,000 円
	飲食	令和 2 年 10 月 1 日～ 令和 2 年 3 月 31 日	3,050 円

(5) 自動販売機設置

設置者	設置台数および販売物品	設置期間
	清涼飲料水 2 台	平成 31 年 4 月 1 日～ 令和 6 年 3 月 31 日
	清涼飲料水 2 台	平成 31 年 4 月 1 日～ 令和 6 年 3 月 31 日
	清涼飲料水 1 台	平成 31 年 4 月 1 日～ 令和 6 年 3 月 31 日
	清涼飲料水 1 台	平成 31 年 4 月 1 日～ 令和 6 年 3 月 31 日
	清涼飲料水 2 台	平成 31 年 4 月 1 日～ 令和 6 年 3 月 31 日
	清涼飲料水 1 台	平成 31 年 4 月 1 日～ 令和 6 年 3 月 31 日

(6) その他

○コピー・ファクシミリ利用提供

コピー等は事前に利用者の方々で準備していただくことを前提とし、やむを得ずコピー等をしななければならない時に、下記の料金で利用提供を行った。

片面印刷 A4・B4 サイズ (白黒) 1 枚につき 10 円

A3 サイズ (白黒) 1 枚につき 20 円

A4 サイズ (カラー) 1 枚につき 30 円

B4・A3 サイズ (カラー) 1 枚につき 50 円

両面印刷 片面の 2 倍

ファクシミリ (県内) 1 枚につき 10 円

(県外) 1 枚につき 20 円

4 委託・工事の発注状況

(1) 委託状況

業務名	業者名	契約期間	契約額 (円)	県内・ 県外の別	県外発注す る理由
倉吉スポーツライミ ングセンター保守点検		平成31年4月1日～ 令和6年3月31日	3,025,000	県外	県内に保守 点検業務を 行う業者が ないため
警備請負		平成31年4月1日～ 令和6年3月31日	484,218	県内	
消防設備保守点検		平成31年4月20日～ 令和6年3月31日	2,195,000	県内	
清掃		平成31年4月1日～ 令和6年3月31日	12,858,458	県内	
エレベーター保守点検 (会館)		平成31年4月1日～ 令和6年3月31日	3,952,800	県内	
エレベーター保守点検 (体育館)		平成31年4月1日～ 令和6年3月31日	2,127,924	県内	
自動扉保守点検		平成31年4月1日～ 令和6年3月31日	1,462,536	県内	
自家用電気工作物保安		平成31年4月1日～ 令和6年3月31日	2,657,160	県内	
地下タンク漏洩点検		平成31年2月20日～ 令和6年3月31日	605,000	県内	
冷暖房切替及び機器保 守点検		令和元年5月23日～ 令和6年3月31日	4,941,000	県内	
ターボ冷凍機保守点検		平成31年4月1日～ 令和元年9月1日	756,000	県外	設置メー カーであり、 県内に保守 点検業務を 行う業者が ないため

(2) 工事状況

特になし

5 電力の調達状況

契約業者名	
契約期間	平成31年4月1日から令和6年3月31日
契約料金	令和元年10月1日以降使用分 ①基本料金 金1,732円50銭(1キロワット、1月につき) ②電力量料金(1キロワット時につき) ・夏季 金14円34銭 ・その他季 金13円11銭 上記単価は消費税等相当額を含む
選定方法	一般競争入札

6 障がい者又は高齢者の就労機会の確保

(1) 障がい者及び高齢者(65歳以上)の雇用状況

65歳以上嘱託職員(非常勤)を1名雇用

(2) 障がい者就労施設及びシルバー人材センター等からの物品、役務の調達状況

【令和元年度実績】

- ・調達件数合計：2件
- ・調達金額合計：24,100円

調達時期	調達物品の名称	調達先の名称	調達数量	調達金額 (円)	備考
令和元年5月21日	名刺		300枚	5,400	
令和2年2月18日	封筒長型3号		2,000枚	18,700	

7 利用者数および利用料金の収入状況

別紙2「利用者数および利用料金の収入状況参照」

8 収支状況

(単位：円)

	科目	金額
収 入	施設使用料収益	17,212,464
	教室参加料収益	1,072,176
	イベント収益	448,525
	雑収益	327,496
	自動販売機手数料	2,132,010
	県委託料	指定管理料 50,180,000 強化センター合宿機能強化 2,177,139 キャッシュレス決済業務 1,593
収入合計		73,551,403
支 出	給料手当	20,051,840
	賃金	3,176,650
	福利厚生費	5,791,048
	職員手当	7,719,413
	旅費交通費	619,159
	通信運搬費	246,190
	消耗品費	2,793,387
	修繕費	2,145,187
	印刷製本費	650,788
	燃料費	964,201
	光熱水料費	13,699,281
	賃借料	751,618
	保険料	255,170
	租税公課	3,126,778
	報償費	1,285,937
	手数料	698,215
	委託料	7,533,482
	負担金補助	20,724
	備品購入費	171,720
広告費	356,200	
支出合計		72,056,988
収入合計－支出合計		1,494,415

9 その他

(1) 利用者サービスの向上

- ・カード決済、電子マネー決済の導入。
- ・スポーツ教室申し込み、体育館の利用者に会員番号を付与し、手続の簡略化を行う。
- ・出張指導（八屋ひまわりサロン、下余戸サロン）、外部指導（鳥取県老人クラブ連合会、市町村職員スポーツ大会）を行った。
- ・研修、資格取得を積極的に行いサービスの向上に努めた。
【経理研修、応急手当指導員更新研修、申し込み業務等研修、消防訓練、TEAS研修、ハラスメント研修、接遇研修、人権研修（年間2回以上受講）、AED等救急講習、スポーツクライミング公認指導者養成講習会、応急手当推進事業所認定】
- ・SNSやHPを活用した広報の実施を行った。
- ・アンケート（年3回実施）は、対象をスポーツ・文化教室参加者、施設利用者、スポーツクライミング利用者と分けてそれぞれ実施し、幅広い年代と利用形態に応じた要望を把握した。
- ・体育館出入口のガラス戸に遮光フィルムを貼り付け、利用者の利便性向上を図った。
- ・クライミング日本・フランス代表選手の写真やサインを掲示し、スポーツクライミングの普及振興と東京オリンピック・パラリンピックの機運を醸成するよう努めた。

(2) 鳥取県の施策への協力

- ・スタンプラリー（未来とりっこわくわく大作戦）のブースを事務室前に設置し、SNSへの掲載による広報を実施した。
- ・鳥取県民の日（9月12日）の周知と体育館・クライミングセンターの無料開放を実施した。
- ・スポーツクライミング全日本・フランス代表合宿を受入れ、ルートセット等の対応を行った。

(3) 新型コロナウイルス感染症対応

- ・施設利用後のドアノブ等の人の手が触る箇所について、アルコール消毒作業・換気作業を行った。
- ・公立学校休校にかかる自主事業スポーツ教室に参加する小学生・高校生の参加中止決定と返金業務を実施した。
- ・会館棟・体育館棟の出入口ドアを常時開放し、空気の循環効率を向上させ、密閉の防止を図った。
- ・会館棟・体育館棟の出入口付近にアルコール消毒液を設置した。
- ・館内に新型コロナウイルス感染症に関する注意喚起のポスターを掲示し啓発を図った。

(4) 社会貢献活動

- ・施設周辺の除草作業・側溝清掃を定期的に行った。
- ・河北中学校の職場体験の受け入れを行った。
- ・ボランティア団体（ワーカーズコープ）による清掃活動の受け入れを行った。
- ・河北中学校の車いす体験会の受け入れを行った。
- ・西郷小学校町探検の受け入れを行った。

(5) 省エネルギー・省資源・リサイクル等の取組

- ・鳥取県版環境管理システム（TEASⅡ種）の更新および実践（ミスコピー紙の再使用、再生紙の利用、プルタブ収集）

- ・ボルダリングルーム外（リード壁東側）にグリーンカーテンを設置し冷房効率の向上を図った。
- ・体育館入口・階段上り口の照明をLED照明への交換工事を実施した。

労働条件等報告書

項目	条件等	備考(※記載上の注意)
1 職種	常勤正職員	※常勤正職、非常勤(嘱託)、臨時等の職種別に作成してください。
2 契約期間	無	※期間の定めの有無。定めがある場合は、その年数。
3 就業の場所	鳥取県立倉吉体育文化会館	
4 労働条件の提示書面	・職員就業規則 ・労働条件通知書	※就業規則、労働条件通知書など労働条件を明示している書面の別を記入してください。
5 始業・就業時刻、休憩時間等	(1)始業8時30分 終業22時15分 ※「交代制」の場合 次の勤務時間の組み合わせによる。 ・始業8時30分 終業17時15分 ・始業11時30分 終業20時15分 ・始業13時30分 終業22時15分 (2)休憩時間45分 (3)所定労働時間を越える労働の有無：有 (4)労働時間に係る協定の有無：無	※時間外勤務、変形労働時間制などに係る協定の有無、内容についても記入してください。
6 休日	・定例日の場合 毎週 曜日 ・非定例日の場合 週当たり2日	
7 休暇	(1)年次有給休暇 ・暦年で与え、1年について20日 ・2月以降に新たに採用された職員のその年の年次休暇は、別表に定めている。 (2)その他の休暇 ・有給：年次休暇及び特別休暇 ・無休：介護休暇	
8 賃金	(1)賃金 月給143,000円以上 日給 円以上 時間給 円以上 (2)諸手当の額及び計算方法 ・通勤手当、住居手当 鳥取県の通勤手当認定要領及び住居手当認定要領による。 (3)割増賃金 鳥取県の職員の休養に関する条例による。 (4)賃金締切日 毎月 末日 (5)賃金支払日 毎月 21日 (6)賞与 有(時期6月(193/100)、12月(207/100)) (7)昇給 有(時期 4月) (8)平均給与月額 円	※諸手当の詳細は別紙可
9 退職金	中小企業退職金共済制度 月額21,000円	※中小企業退職金共済制度、又は独自の退職金制度等の加入状況を記入してください。
10 健康診断	健康診断を毎年1回行う	
11 その他		

労働条件等報告書

項目	条件等	備考(※記載上の注意)
1 職種	嘱託職員(常勤)	※常勤正職、非常勤(嘱託)、臨時等の職種別に作成してください。
2 契約期間	有(1年)	※期間の定めの有無。定めがある場合は、その年数。
3 就業の場所	鳥取県立倉吉体育文化会館	
4 労働条件の提示書面	・嘱託職員就業規則 ・労働条件通知書	※就業規則、労働条件通知書など労働条件を明示している書面の別を記入してください。
5 始業・就業時刻、休憩時間等	(1)始業8時30分 終業22時15分 ※「交代制」の場合 次の勤務時間の組み合わせによる。 ・始業8時30分 終業17時15分 ・始業11時30分 終業20時15分 ・始業13時30分 終業22時15分 (2)休憩時間45分 (3)所定労働時間を越える労働の有無:有 (4)労働時間に係る協定の有無:無	※時間外勤務、変形労働時間制などに係る協定の有無、内容についても記入してください。
6 休日	・定例日の場合 毎週 曜日 ・非定例日の場合 週当たり2日	
7 休暇	(1)年次有給休暇 ・6ヶ月間継続勤務した場合 16日 ・継続勤務6ヶ月以内の場合 2ヶ月経過で 2日 (2)その他の休暇 ・有給:年次休暇及び特別休暇 ・無休:介護休暇	
8 賃金	(1)賃金 月給129,500円以上 日給 円以上 時間給 円以上 (2)諸手当の額及び計算方法 ・通勤手当、住居手当 鳥取県の通勤手当認定要領及び住居手当認定要領による。 (3)割増賃金 鳥取県の職員の休養に関する条例による。 (4)賃金締切日 毎月 末日 (5)賃金支払日 毎月 21日 (6)賞与 有(時期6月(70/100)、12月(70/100)) (7)昇給 有(時期 4月) (8)平均給与月額 円	※諸手当の詳細は別紙可
9 退職金	無	※中小企業退職金共済制度、又は独自の退職金制度等の加入状況を記入してください。
10 健康診断	健康診断を毎年1回行う	
11 その他		

労働条件等報告書

項目	条件等	備考(※記載上の注意)
1 職種	嘱託職員(非常勤)	※常勤正職、非常勤(嘱託)、臨時等の職種別に作成してください。
2 契約期間	有(1年)	※期間の定めの有無。定めがある場合は、その年数。
3 就業の場所	鳥取県立倉吉体育文化会館	
4 労働条件の提示書面	・労働条件通知書	※就業規則、労働条件通知書など労働条件を明示している書面の別を記入してください。
5 始業・就業時刻、休憩時間等	(1)始業8時30分 終業22時15分 ※「交代制」の場合 次の勤務時間の組み合わせによる。 ・始業 8時30分 終業12時30分 ・始業 8時30分 終業15時15分 ・始業17時15分 終業22時15分 (2)休憩時間 45分 (3)所定労働時間を越える労働の有無:無 (4)労働時間に係る協定の有無:無	※時間外勤務、変形労働時間制などに係る協定の有無、内容についても記入してください。
6 休日	・定例日の場合 毎週 曜日 ・非定例日の場合 週当たり 日	
7 休暇	(1)年次有給休暇 ・6ヶ月間継続勤務した場合 所定の労働日数による ・継続勤務6ヶ月以内の場合 2ヶ月経過で 日 (2)その他の休暇 ・有給: ・無休:	
8 賃金	(1)賃金 月給 円以上 日給 円以上 時間給850円以上 (2)諸手当の額及び計算方法 なし (3)割増賃金 鳥取県の職員の休養に関する条例による。 (4)賃金締切日 毎月 末日 (5)賃金支払日 毎月10日 (6)賞与 有(時期 月()、月() 月()) (7)昇給 有(時期 月) (8)平均給与月額 63,554円	※諸手当の詳細は別紙可
9 退職金	無	※中小企業退職金共済制度、又は独自の退職金制度等の加入状況を記入してください。
10 健康診断	無	
11 その他		

31年度 利用状況日計表

施設	種別	区分	単位	4月			5月			6月		
				件数	利用者数	金額	件数	利用者数	金額	件数	利用者数	金額
体育館	非営利	不徴収	全面	3	560	18,720	17	3,250	159,840	12	1,200	52,800
			1/2面	(9)	(1,417)	(67,680)	(5)	(1,250)	(38,880)	(4)	(134)	(11,840)
			1/3面	(70)	(768)	(34,320)	(36)	(356)	(16,470)	(81)	(723)	(35,730)
		徴収	全面	()	()	()	()	()	()	()	()	()
			1/2面	()	()	()	()	()	()	()	()	()
			1/3面	()	()	()	()	()	()	()	()	()
	営利	不徴収	全面	()	()	()	()	()	()	()	()	()
			1/2面	()	()	()	()	()	()	()	()	()
			1/3面	()	()	()	()	()	()	()	()	()
		徴収	全面	()	()	()	()	()	()	()	()	()
			1/2面	()	()	()	()	()	()	()	()	()
			1/3面	()	()	()	()	()	()	()	()	()
小計		73	1,328	53,040	53	3,606	176,310	93	1,923	87,810		
大研修室	非営利	不徴収	11	1,480	48,200	11	1,340	259,200	21	2,383	393,600	
営利	不徴収	(9)	(1,430)	(121,200)	(10)	(1,455)	(172,800)	(14)	(1,307)	(189,600)		
中研修室	非営利	不徴収	19	1,205	76,000	12	765	79,200	21	1,320	121,600	
営利	不徴収	(9)	(720)	(41,600)	(14)	(953)	(76,800)	(9)	(540)	(49,600)		
小研修室	非営利	不徴収	24	827	48,375	27	1,055	88,200	32	970	69,300	
営利	不徴収	(17)	(654)	(37,575)	(25)	(915)	(63,000)	(28)	(1,037)	(67,500)		
教員室	非営利	不徴収	69	2,947	69,550	49	1,019	76,800	56	1,191	59,850	
営利	不徴収	(20)	(506)	(24,150)	(24)	(532)	(36,600)	(24)	(591)	(32,550)		
小計			129	6,989	380,925	105	4,384	530,550	133	5,920	653,100	
クライミングセンター	非営利	不徴収	1	60	33,000	6	640	204,000	75	3,475	339,250	
営利	不徴収	(2)	(65)	(38,700)	(5)	(133)	(45,000)	(6)	(165)	(54,000)		
個人利用			302	302	188,000	291	291	184,300	286	286	179,700	
小計			(58)	(58)	(39,700)	(40)	(40)	(24,400)	(30)	(30)	(18,600)	
計			505	8,679	654,065	455	8,921	1,105,160	512	8,129	911,610	
照明	非営利	体育館	108	5,688	82,530	59	59	96,840	126	145,590	145,590	
営利	体育館	(7)	()	(124,380)	(5)	()	(52,380)	(1)	(8,820)	(8,820)		
小計			108	0	82,530	59	0	96,840	126	0	145,590	
冷房	体育館		()	()	()	()	()	()	()	()	()	
大研修室			()	()	()	()	()	()	18	()	170,000	
中研修室			()	()	()	()	()	()	17	()	52,800	
小研修室			()	()	()	()	()	()	24	()	24,300	
教員室			()	()	()	6	()	4,200	39	()	16,600	
小計			0	0	0	6	0	4,200	89	0	1,800	
小計			(0)	(0)	(0)	(0)	(0)	(0)	(3)	(0)	(5,400)	
暖房	体育館		()	()	()	()	()	()	()	()	()	
大研修室			(1)	()	4,500	()	()	()	()	()	()	
中研修室			(6)	()	6,000	()	()	()	()	()	()	
小研修室			(8)	()	3,900	()	()	()	()	()	()	
教員室			35	()	8,500	()	()	()	()	()	()	
小計			50	0	22,800	0	0	0	0	0	0	
小計			(0)	(0)	(0)	(0)	(0)	(0)	(0)	(0)	(0)	
クライミングセンター	冷房		0	()	()	0	()	()	0	()	()	
小計			158	0	105,330	65	0	101,040	215	0	409,290	
小計			(7)	(0)	(124,380)	(5)	(0)	(52,380)	(2)	(0)	(14,220)	
合計			663	8,679	760,295	520	8,921	1,206,200	727	8,129	1,320,900	
その他の使用料	設備	体育館	11	7,220	15	15	21,280	26	12,640	12,640		
研修室			(15)	()	(11,530)	(12)	()	(7,850)	(1)	()	(1,050)	
小計			29	59,450	26	59,560	73	89,850	27	90,690		
小計			(2)	()	(2,700)	(2)	()	(2,700)	()	()	()	
小計			60	0	66,670	61	0	78,840	99	0	102,490	
小計			(17)	(0)	(14,230)	(16)	(0)	(18,550)	(1)	(0)	(1,050)	
体育用具			56	()	12,300	29	()	9,550	64	()	21,750	
小計			(77)	()	(29,750)	(37)	()	(10,450)	(70)	()	(21,450)	
クライミング用具			87	()	16,100	125	()	24,100	55	()	18,700	
小計			()	()	()	()	()	()	()	()	()	
体育館利用合計			866	8,679	855,455	735	8,921	1,319,690	945	8,129	1,458,840	
小計			(301)	(5,688)	(669,695)	(217)	(5,710)	(545,730)	(264)	(4,622)	(490,130)	
スポーツ	児童又は中学生	高校生	35	344	292,000	22	200	13,500	64	567	17,500	
小計			35	344	302,500	22	200	18,500	64	567	21,000	
イベント	児童又は中学生	高校生	11	76	7,000	15	119	35,500	25	281	12,500	
小計			11	76	7,000	15	119	35,500	25	281	12,500	
自然観察販売上			19	()	31,710	26	()	48,710	14	()	8,430	
合計			931	9,099	1,156,665	805	9,240	1,565,462	1,054	8,967	1,725,362	

区分	種別	種目	7月			8月			9月				
			回数	人数	金額	回数	人数	金額	回数	人数	金額		
施設	体育館	不取次	合計	20	1,415	152,240	19	4,155	154,950	15	1,171	57,200	
			1/2面	(4)	(671)	(25,200)	(2)	(119)	(9,520)	(8)	(978)	(34,000)	
			1/3面	(45)	(387)	(20,920)	(39)	(369)	(15,930)	(56)	(568)	(26,470)	
		取次	合計	(49)	(611)	(20,920)	(45)	(489)	(19,650)	(69)	(746)	(27,970)	
			1/2面	()	()	()	()	()	()	()	()	()	
			1/3面	()	()	()	()	()	()	()	()	()	
		常設	不取次	合計	()	()	()	()	()	()	()	()	()
				1/2面	()	()	()	()	()	()	()	()	()
				1/3面	()	()	()	()	()	()	()	()	()
			取次	合計	()	()	()	()	()	()	()	()	()
	1/2面			()	()	()	()	()	()	()	()	()	
	1/3面			()	()	()	()	()	()	()	()	()	
	1/3面			()	()	()	()	()	()	()	()	()	
	小計	不取次	66	1,802	173,160	58	4,524	170,890	72	1,739	83,670		
		取次	(53)	(1,282)	(44,120)	(47)	(608)	(29,170)	(77)	(1,724)	(51,970)		
	大研修室	取次	合計	26	3,100	501,600	20	2,302	415,200	24	2,504	586,800	
			不取次	(8)	(1,071)	(188,200)	(8)	(1,140)	(158,400)	(5)	(650)	(75,600)	
			取次	()	()	()	()	()	()	()	()	()	
	中研修室	取次	合計	24	1,499	138,200	17	910	102,400	26	1,680	132,600	
			不取次	(6)	(350)	(33,600)	(9)	(730)	(59,200)	(5)	(222)	(32,800)	
取次			4	280	26,400	()	()	()	()	()	()		
小研修室	取次	合計	41	1,266	99,000	29	943	80,325	28	796	75,600		
		不取次	(23)	(752)	(41,400)	(19)	(616)	(48,575)	(25)	(838)	(47,700)		
		取次	1	20	2,600	2	200	29,000	()	()	()		
教養室	取次	合計	56	2,771	84,350	52	965	63,750	53	1,145	55,100		
		不取次	(21)	(559)	(27,750)	(20)	(468)	(37,950)	(15)	(248)	(22,800)		
		取次	5	130	21,000	6	190	24,000	6	200	22,800		
小計	不取次	157	9,066	874,200	126	5,510	703,575	135	6,325	876,300			
	取次	(58)	(2,772)	(205,950)	(56)	(2,974)	(302,125)	(58)	(1,975)	(178,900)			
ライミングセンター-専用利用			4	185	117,000	2	60	36,000	()	()	()		
ライミングセンター-一般利用			184	194	105,500	242	243	132,900	272	372	158,600		
個人利用			(35)	(31)	(21,700)	(59)	(59)	(33,200)	(88)	(88)	(47,200)		
計			421	11,247	1,269,560	429	10,337	1,084,365	479	8,336	1,118,570		
施設	体育館	不取次	合計	161	4,434	760,770	172	4,991	754,495	218	3,877	324,070	
			1/2面	()	()	()	()	()	()	()	()	()	
			1/3面	()	()	()	()	()	()	()	()	()	
		取次	合計	89	1,227	123,270	78	166,620	150,840	105	150,840	150,840	
			1/2面	(2)	()	(25,700)	(1)	()	(12,420)	(2)	()	(32,760)	
			1/3面	()	()	()	()	()	()	()	()	()	
		大研修室	不取次	合計	80	0	123,270	78	0	156,630	105	0	150,840
				1/2面	(2)	(0)	(33,700)	(1)	(0)	(12,420)	(2)	(0)	(32,760)
				1/3面	()	()	()	()	()	()	()	()	()
			取次	合計	5	0	383,000	10	0	822,800	2	0	72,600
	1/2面			(2)	(0)	(169,400)	(1)	(0)	(84,700)	()	(0)	()	
	1/3面			()	()	()	()	()	()	()	()	()	
	取次			29	0	273,700	26	0	308,000	23	0	261,800	
	中研修室	取次	合計	(1)	(0)	(1,700)	()	()	()	(1)	(0)	(13,600)	
			1/2面	()	()	()	()	()	()	()	()	()	
			1/3面	()	()	()	()	()	()	()	()	()	
	小研修室	取次	合計	28	0	95,000	23	0	97,600	24	0	81,400	
			1/2面	(2)	(0)	(6,600)	()	()	()	()	(0)	()	
			1/3面	()	()	()	()	()	()	()	()	()	
	教養室	取次	合計	55	0	67,200	44	0	62,100	38	0	48,600	
1/2面			(1)	(0)	(2,100)	()	()	()	(1)	(0)	(2,400)		
1/3面			()	()	()	()	()	()	()	()	()		
小計	取次	合計	64	0	58,800	65	0	48,000	42	0	31,200		
		1/2面	()	()	()	()	()	()	()	()	()		
		1/3面	()	()	()	()	()	()	()	()	()		
大研修室	取次	合計	181	0	838,700	170	0	1,342,500	129	0	497,600		
		1/2面	(6)	(0)	(179,800)	(1)	(0)	(84,700)	(3)	(0)	(16,600)		
		1/3面	()	()	()	()	()	()	()	()	()		
中研修室	取次	合計	()	()	()	()	()	()	()	()			
		1/2面	()	()	()	()	()	()	()	()			
		1/3面	()	()	()	()	()	()	()	()			
小研修室	取次	合計	()	()	()	()	()	()	()	()			
		1/2面	()	()	()	()	()	()	()	()			
		1/3面	()	()	()	()	()	()	()	()			
教養室	取次	合計	()	()	()	()	()	()	()	()			
		1/2面	()	()	()	()	()	()	()	()			
		1/3面	()	()	()	()	()	()	()	()			
小計	不取次	1	0	6	0	0	0	0	0	0			
	取次	(0)	(0)	(0)	(0)	(0)	(0)	(0)	(0)	(0)			
ライミングセンター-浴室			1	0	600	1	0	900	0	0	0		
計			(5)	(0)	(14,700)	(10)	(0)	(27,000)	()	(0)	()		
合計			263	0	982,570	249	0	1,510,020	234	0	648,440		
小計			(13)	(0)	(230,200)	(12)	(0)	(124,120)	(5)	(0)	(49,360)		
合計			654	11,247	2,551,130	678	10,337	2,534,385	713	8,336	1,747,210		
合計			(174)	(4,434)	(990,978)	(184)	(3,991)	(878,515)	(218)	(3,877)	(375,250)		
施設の 使用料	体育館	取次	合計	21	0	19,510	20	0	15,220	20	0	15,040	
			1/2面	(7)	(0)	(3,460)	(1)	(0)	(1,250)	(3)	(0)	(1,610)	
			1/3面	()	()	()	()	()	()	()	()	()	
	大研修室	取次	合計	72	0	84,750	59	0	70,350	67	0	77,550	
			1/2面	(1)	(0)	(1,050)	()	()	()	()	(0)	()	
			1/3面	()	()	()	()	()	()	()	()	()	
	中研修室	取次	合計	93	0	104,250	89	0	85,570	87	0	92,590	
			1/2面	(8)	(0)	(4,510)	(1)	(0)	(1,250)	(3)	(0)	(1,610)	
			1/3面	()	()	()	()	()	()	()	()	()	
	小研修室	取次	合計	37	0	17,300	33	0	11,760	47	0	17,200	
1/2面			(43)	(0)	(18,800)	(39)	(0)	(10,200)	(59)	(0)	(16,600)		
1/3面			()	()	()	()	()	()	()	()	()		
教養室	取次	合計	83	0	18,000	91	0	17,500	93	0	17,400		
		1/2面	()	()	()	()	()	()	()	()	()		
		1/3面	()	()	()	()	()	()	()	()	()		
体育館利用合計			897	11,247	2,385,690	891	10,337	2,709,315	937	8,336	1,894,200		
スポーツ			(225)	(4,434)	(1,012,080)	(224)	(3,991)	(890,065)	(285)	(3,877)	(391,940)		
教室	取次	合計	27	260	1,000	1	10	166,500	45	436	151,500		
		児童又は中学生	27	260	5,000	1	10	185,500	45	436	161,500		
		高校生	()	()	()	()	()	()	()	()	()		
イベント	取次	合計	17	153	14,600	13	113	11,500	20	327	19,600		
		児童又は中学生	17	153	14,600	13	113	11,500	20	327	19,600		
		高校生	()	()	()	()	()	()	()	()	()		
自然観察発表会			7	0	167,204	6	0	264,333	6	0	202,469		
雑収入			25	56,430	15	16,300	21	8,340	21	8,340	8,340		
合計			973	11,660	2,633,014	976	10,460	3,184,948	1,029	9,099	2,286,109		

区	分	種別	10月			11月			12月			
			件数	利用客数	金額	件数	利用客数	金額	件数	利用客数	金額	
品	非営利	不徴収	全面	9	1,485	50,301	8	585	37,076	16	1,215	86,433
			1/2面	(6)	(646)	(45,927)	(6)	(565)	(38,637)	(3)	(50)	(5,427)
			1/3面	(67)	(817)	(32,840)	(67)	(958)	(42,800)	(141)	(1,541)	(65,090)
		徴収	全面	(87)	(973)	(34,789)	(67)	(694)	(26,000)	(79)	(921)	(39,759)
			1/2面	()	()	()	()	()	()	()	()	()
			1/3面	()	()	()	()	()	()	()	()	()
	営利	不徴収	全面	()	()	()	()	()	()	()	()	()
			1/2面	()	()	()	()	()	()	()	()	()
			1/3面	()	()	()	()	()	()	()	()	()
		徴収	全面	()	()	()	()	()	()	()	()	()
			1/2面	()	()	()	()	()	()	()	()	()
			1/3面	()	()	()	()	()	()	()	()	()
品	大研修室	不徴収	全面	76	2,302	83,741	101	1,543	74,676	160	2,755	145,523
			1/2面	(93)	(1,619)	(80,707)	(73)	(1,259)	(64,637)	(82)	(971)	(35,217)
			1/3面	(6)	(856)	(307,360)	(13)	(975)	(258,200)	(11)	(1,290)	(224,490)
		徴収	全面	(7)	(652)	(141,120)	(3)	(300)	(37,680)	(8)	(1,300)	(141,570)
			1/2面	()	()	()	()	()	()	()	()	()
			1/3面	()	()	()	()	()	()	()	()	()
	中研修室	不徴収	全面	14	647	73,305	13	785	65,610	18	1,010	105,300
			1/2面	(7)	(790)	(38,475)	(2)	(113)	(9,720)	(8)	(387)	(33,210)
			1/3面	()	()	()	()	()	()	()	()	()
		徴収	全面	()	()	()	()	()	()	()	()	()
			1/2面	()	()	()	()	()	()	()	()	()
			1/3面	()	()	()	()	()	()	()	()	()
小研修室	不徴収	全面	18	523	45,000	21	699	52,200	15	465	39,600	
		1/2面	(8)	(250)	(32,850)	(4)	(132)	(11,700)	(31)	(836)	(47,700)	
		1/3面	()	()	()	()	()	()	()	()	()	
	徴収	全面	1	40	7,680	1	30	7,680	2	35	10,560	
		1/2面	()	()	()	()	()	()	()	()	()	
		1/3面	()	()	()	()	()	()	()	()	()	
教員室	不徴収	全面	49	998	48,750	38	769	51,000	40	743	58,860	
		1/2面	(12)	(152)	(17,550)	(7)	(80)	(6,600)	(14)	(262)	(15,300)	
		1/3面	()	()	()	()	()	()	()	()	()	
	徴収	全面	4	110	9,760	9	210	35,990	4	70	11,590	
		1/2面	()	()	()	()	()	()	()	()	()	
		1/3面	()	()	()	()	()	()	()	()	()	
小計			92	3,204	291,855	96	3,508	480,440	90	3,573	450,390	
クライミングセンター専用利用			(3)	(67)	(6,300)	(4)	(85)	(36,660)	(5)	(86)	(42,700)	
クライミングセンター一般利用			268	268	182,000	207	207	130,080	214	214	129,980	
個人利用			(90)	(90)	(51,900)	(98)	(98)	(55,900)	(79)	(79)	(41,180)	
計			436	5,774	556,996	407	5,357	727,896	487	6,741	747,243	
非営利			(220)	(3,120)	(369,102)	(189)	(1,867)	(262,237)	(227)	(3,921)	(357,827)	
営利			136	2,654	168,840	132	2,490	165,660	209	2,820	261,060	
小計			(2)	(0)	(36,480)	(3)	(0)	(69,900)	(0)	(0)	(0)	
品	大研修室	不徴収	全面	136	0	168,840	132	0	102,840	209	0	261,060
			1/2面	(2)	(0)	(36,480)	(3)	(0)	(69,900)	(0)	(0)	(0)
			1/3面	()	()	()	()	()	()	()	()	()
		徴収	全面	()	()	()	()	()	()	()	()	()
			1/2面	()	()	()	()	()	()	()	()	()
			1/3面	()	()	()	()	()	()	()	()	()
	中研修室	不徴収	全面	9	0	4,800	0	0	0	0	0	0
			1/2面	(0)	(0)	(0)	(0)	(0)	(0)	(0)	(0)	(0)
			1/3面	()	()	()	()	()	()	()	()	()
		徴収	全面	()	()	()	()	()	()	()	()	()
			1/2面	()	()	()	()	()	()	()	()	()
			1/3面	()	()	()	()	()	()	()	()	()
小研修室	不徴収	全面	0	0	0	51	0	64,430	136	0	201,210	
		1/2面	(0)	(0)	(0)	(0)	(0)	(0)	(1)	(0)	(200)	
		1/3面	()	()	()	()	()	()	()	()	(1,200)	
	徴収	全面	()	()	()	()	()	()	()	()	()	
		1/2面	()	()	()	()	()	()	()	()	()	
		1/3面	()	()	()	()	()	()	()	()	()	
小計			0	0	0	51	0	64,430	136	0	201,210	
クライミングセンター冷暖房			(0)	(0)	(0)	(0)	(0)	(0)	(1)	(0)	(1,200)	
計			145	0	173,640	183	0	167,250	346	0	463,470	
非営利			(2)	(0)	(36,480)	(3)	(0)	(69,900)	(1)	(0)	(200)	
営利			591	5,774	730,616	590	5,357	895,146	813	6,741	1,210,713	
小計			(222)	(3,120)	(405,582)	(192)	(1,867)	(283,137)	(228)	(3,921)	(358,027)	
その他の費用			27	0	19,100	18	4,850	27	0	10,490		
設備			(2)	()	(2,450)	(3)	()	(11,550)	(0)	()	()	
研修室			37	0	44,160	29	36,140	58	0	70,480		
小計			(1)	()	(1,260)	()	()	(1)	()	(1,460)		
小計			64	0	63,260	47	0	40,990	85	0	80,970	
体育用具			59	0	12,300	76	14,100	136	0	41,400		
クライミング用具			(80)	()	(26,700)	(65)	()	(19,200)	(76)	()	(22,250)	
小計			108	0	21,000	88	16,900	59	0	10,400		
小計			()	()	()	()	()	()	()	(1,000)		
体育館利用合計			812	5,774	827,196	801	5,357	966,736	1,093	6,741	1,343,483	
非営利			(305)	(3,120)	(435,392)	(260)	(1,867)	(293,917)	(305)	(3,921)	(382,737)	
スポーツ施設			55	514	21,670	38	325	22,325	14	147	112,660	
小計			55	514	27,670	38	325	44,645	48	147	139,180	
イベント			18	878	9,200	12	101	22,325	14	264	267,100	
小計			18	878	9,200	12	101	22,325	14	264	267,100	
自然遊歩道上			6	0	242,695	6	171,169	6	0	140,531		
貸収入			11	0	36,650	7	0	4,490	14	0	8,690	
合計			902	7,166	1,143,401	864	5,783	1,164,720	1,175	7,152	1,898,984	

31年度 利用状況日計表

区分	種別	種別	種別	1月			2月			3月			
				件数	利用者数	金額	件数	利用者数	金額	件数	利用者数	金額	
体育	貸室	不稼収	全面	14	1,110	58,644	13	766	55,485	7	230	21,870	
			1/2面	(7)	(403)	(17,577)	(11)	(858)	(44,307)	(4)	(63)	(7,614)	
			1/3面	129	1,291	56,870	112	1,045	50,820	100	997	42,036	
		稼収	全面	(68)	(786)	(27,450)	(76)	(796)	(30,340)	(101)	(920)	(45,220)	
			1/2面	()	()	()	()	()	()	()	()	()	
			1/3面	()	()	()	()	()	()	()	()	()	
	貸室	不稼収	全面	()	()	()	()	()	()	()	()	()	
			1/2面	()	()	()	()	()	()	()	()	()	
			1/3面	()	()	()	()	()	()	()	()	()	
		稼収	全面	()	()	()	()	()	()	()	()	()	
			1/2面	()	()	()	()	()	()	()	()	()	
			1/3面	()	()	()	()	()	()	()	()	()	
小計				143	2,401	115,514	123	1,811	106,305	107	1,137	63,900	
				(75)	(1,189)	(45,027)	(87)	(1,654)	(74,647)	(105)	(982)	(52,834)	
用	大研	非稼収	不稼収	15	1,002	307,440	13	1,605	234,240	5	806	100,040	
			稼収	(8)	(1,204)	(158,600)	(6)	(851)	(73,200)	(2)	(200)	(21,950)	
			貸室										
		中研	不稼収	7	326	35,235	14	617	61,990	7	270	37,540	
			稼収	(10)	(598)	(55,485)	(10)	(525)	(58,320)	(4)	(250)	(14,580)	
			貸室										
	小研	不稼収	26	647	58,275	42	1,101	164,700	38	589	156,150		
		稼収	(27)	(525)	(60,525)	(11)	(242)	(16,650)	(4)	(166)	(8,100)		
		貸室											
	教員室	不稼収	43	772	46,950	47	833	56,100	54	784	59,780		
		稼収	(13)	(261)	(22,650)	(19)	(343)	(18,600)	(11)	(102)	(10,800)		
		貸室	5	95	12,200	8	190	31,720					
小計				90	2,842	468,100	124	4,345	558,750	108	2,339	355,210	
				(58)	(1,988)	(281,260)	(46)	(1,565)	(166,770)	(21)	(122)	(55,440)	
クライミングセンター専用利用				2	38	24,400				2	38	24,400	
				(5)	(85)	(45,750)	(6)	(170)	(54,900)	(6)	(125)	(54,900)	
クライミングセンター一般利用				254	254	164,430	202	202	138,280	265	265	163,650	
				(100)	(100)	(52,940)	(88)	(88)	(47,570)	(153)	(153)	(80,380)	
個人利用													
計				489	5,535	764,444	451	6,359	795,345	482	3,761	607,870	
				(238)	(4,362)	(440,977)	(227)	(3,827)	(343,887)	(265)	(1,983)	(243,454)	
加算電気使用料	写灯	非稼収	体育館	183			183			168			
			貸室	()			(2)			(33,480)			
			小計	183	0	220,200	183	0	204,576	168		136,890	
						(0)	(0)	(0)	(2)	(0)	(33,480)	()	()
		冷暖	体育館	()			()						
			大研	()			()						
	中研		()			()							
	小研		()			()							
	教員室		()			()							
	小計		0	0	0	0	0	0	0	0	0	0	
					(0)	(0)	(0)	(0)	(0)	(0)	(0)	(0)	
	暖房	体育館	()			()							
大研		19		128,310	16		76,440	4		30,030			
中研		()			()								
小研		16		25,500	24		30,900	7		9,000			
教員室		42		36,800	44		38,600	25		25,600			
小計		61		20,000	73		28,700	55		15,400			
				()			()						
クライミングセンター冷暖房				138	0	210,610	157	0	170,840	91	0	80,030	
				(0)	(0)	(0)	(1)	(0)	(4,550)	()	()	()	
計				321	0	430,810	340	0	375,210	259		210,920	
				(0)	(0)	(0)	(3)	(0)	(38,030)	()	()	()	
その他	設備	非稼収	体育館	27		13,330	17		9,920	6		4,000	
			研習室	(0)		()	(2)		(2,120)	()		()	
			小計	27		13,330	17		9,920	6		4,000	
		稼収	体育館	35		42,070	41		52,060	19		24,140	
			研習室	(0)		()	(1)		(1,450)	()		()	
			小計	35		42,070	41		52,060	19		24,140	
					62	0	55,400	58	0	61,980	25	0	24,680
					(0)	(0)	(0)	(3)	(0)	(3,580)	()	()	()
	体育用具	体育用具	116		28,950	105		23,150	86		17,400		
		クライミング用具	68		26,450	79		29,450	98		24,500		
		小計	184		55,400	184		52,600	184		41,900		
					()			()					
体育館利用合計				1,089	5,535	1,298,104	1,055	6,359	1,273,385	954	3,761	879,370	
				(306)	(4,362)	(461,427)	(312)	(3,827)	(414,947)	(383)	(1,983)	(267,954)	
スポーツ教室	児童又は中学生			1,010									
	高校生												
	学生一一般入	54	555	211,120	53	543	211,120	31	283	117,800			
	小計	54	555	211,120	53	543	211,120	31	283	117,800			
イベント	児童又は中学生												
	高校生												
	学生一一般入	11	102	33,300	10	88	6,400	14	110	9,500			
	小計	11	102	33,300	10	88	6,400	14	110	9,500			
合計				6	6	172,013	6	6	172,013	6	6	172,013	
収入				7	34,810	34,810	14	3,030	3,030	7	75,005	75,005	
合計				1,187	6,182	1,750,357	1,138	6,699	1,416,319	1,028	4,154	1,225,330	

利用状況日計表

区	分	種別	課名	年累計				
				件数	利用者数	金額		
島	育	非課税	体育館	全面	157	17,142	891,849	
				1/2面	(69)	(7,154)	(344,609)	
				1/3面	(0)	(0)	(0)	
			加収	全面	970	9,730	440,090	
				1/2面	(827)	(9,014)	(338,350)	
				1/3面	(0)	(0)	(0)	
		課税	体育館	全面	(0)	(0)	(0)	
				1/2面	(0)	(0)	(0)	
				1/3面	(0)	(0)	(0)	
			加収	全面	(0)	(0)	(0)	
				1/2面	(0)	(0)	(0)	
				1/3面	(0)	(0)	(0)	
	課税	加収	全面	(0)	(0)	(0)		
			1/2面	(0)	(0)	(0)		
			1/3面	(0)	(0)	(0)		
		加収	全面	(0)	(0)	(0)		
			1/2面	(0)	(0)	(0)		
			1/3面	(0)	(0)	(0)		
	小計				1,127	26,872	1,335,939	
	小計				(896)	(16,168)	(682,959)	
	島	研	大研	非課税	不収収	176	19,433	3,552,960
					加収	(86)	(11,374)	(1,374,680)
					加収	(0)	(0)	(0)
				課税	不収収	190	11,024	1,021,380
加収					(93)	(5,728)	(503,990)	
加収					(0)	(0)	(0)	
中研			非課税	不収収	335	9,881	976,725	
				加収	(5)	(320)	(38,160)	
				加収	(0)	(0)	(0)	
			課税	不収収	13	895	77,220	
				加収	(0)	(0)	(0)	
				加収	(0)	(0)	(0)	
小研		非課税	不収収	606	14,897	730,640		
			加収	(200)	(4,121)	(273,300)		
			加収	(0)	(0)	(0)		
		課税	不収収	56	1,456	198,610		
			加収	(0)	(0)	(0)		
			加収	(0)	(0)	(0)		
小計				1,385	58,006	6,607,895		
小計				(601)	(28,600)	(2,632,645)		
クライミングセンター-朝利用				23	1,300	502,850		
小計				(76)	(1,716)	(1,298,650)		
クライミングセンター-昼利用				2,998	2,998	1,899,340		
小計				(918)	(918)	(514,510)		
個人利用				(0)	(0)	(0)		
計				5,533	89,176	10,344,024		
計				(2,485)	(47,402)	(5,133,824)		
加	電	非課税	体育館	不収収	1,567	0	1,854,090	
				加収	(25)	(0)	(397,320)	
				加収	(0)	(0)	(0)	
			課税	不収収	0	0	0	
				加収	(0)	(0)	(0)	
				加収	(0)	(0)	(0)	
		小計				1,567	0	1,854,090
		小計				(25)	(0)	(397,320)
		水	体育館	不収収	17	0	1,258,400	
				加収	(3)	(0)	(254,100)	
				加収	(0)	(0)	(0)	
			大研	不収収	96	0	1,011,500	
	加収			(2)	(0)	(15,300)		
	加収			(0)	(0)	(0)		
	中研	不収収	94	0	311,800			
		加収	(3)	(0)	(10,200)			
		加収	(0)	(0)	(0)			
	小研	不収収	161	0	208,200			
		加収	(2)	(0)	(4,500)			
		加収	(0)	(0)	(0)			
	教員室	不収収	216	0	161,800			
		加収	(3)	(0)	(2,400)			
		加収	(0)	(0)	(0)			
	小計				584	0	2,971,500	
小計				(13)	(0)	(286,500)		
暖	体育館	不収収	0	0	0			
		加収	(0)	(0)	(0)			
		加収	(0)	(0)	(0)			
	大研	不収収	65	0	377,600			
		加収	(1)	(0)	(4,550)			
		加収	(0)	(0)	(0)			
中研	不収収	85	0	126,900				
	加収	(0)	(0)	(0)				
	加収	(0)	(0)	(0)				
小研	不収収	168	0	143,800				
	加収	(0)	(0)	(0)				
	加収	(0)	(0)	(0)				
教員室	不収収	306	0	101,400				
	加収	(1)	(0)	(200)				
	加収	(0)	(0)	(0)				
小計				624	0	749,700		
小計				(2)	(0)	(4,750)		
クライミングセンター-冷暖房				3	0	2,700		
小計				(15)	(0)	(41,700)		
計				2,778	0	5,577,990		
計				(55)	(0)	(730,270)		
合計				8,311	89,176	15,922,014		
合計				(2,540)	(47,402)	(5,854,094)		
そ	の	課税	体育館	243	0	149,140		
			加収	(48)	(0)	(42,900)		
			加収	(0)	(0)	(0)		
		課税	加収	585	0	709,560		
			加収	(8)	(0)	(10,630)		
			加収	(0)	(0)	(0)		
	小計				830	0	858,700	
	小計				(56)	(0)	(53,530)	
	の	使	用	体育用具	844	0	227,250	
				加収	(791)	(0)	(247,900)	
				加収	(0)	(0)	(0)	
		グ	ク	ラ	イミ	1,050	0	204,500
ン					(0)	(0)	(1,000)	
グ					(0)	(0)	(0)	
体育館利用合計				11,075	89,176	17,212,464		
小計				3,347	(47,402)	(6,156,524)		
大	ボ	ー	課	児童又は中学生	0	0	83,206	
				高校生	1	0	7,520	
				学生・一般人	472	4,174	981,450	
				小計	473	4,174	1,072,176	
				児童又は中学生	0	0	0	
イ	ベ	ン	ト	高校生	0	0	0	
				学生・一般人	180	2,612	448,525	
				小計	180	2,612	448,525	
				児童又は中学生	74	0	2,132,010	
				小計	180	0	327,495	
自前販売売上				180	0	327,495		
合計				11,982	95,962	21,192,671		