

# とっとりの教育

## Tottori Prefecture's Education



くらそうサロン(鳥取県立倉吉総合産業高等学校の生徒と地域住民との交流)  
Kuraso Salon  
(exchange between local residents and Students from Tottori Prefectural Kurayoshi Sogo Sangyo HS)



ふるさと未来創造工房(人間国宝の前田昭博氏による子どもたちへの陶芸体験講座)  
Furusato Mirai Sozo Workshop  
(a ceramics workshop for children by Mr. Maeta Akihiro, who is a living national treasure)



はじめよう！明日につながる生活リズム

## 心とからだがいまいき キャンペーン

子どもたちの健全育成のために、下の6つを大きな柱に「心とからだ いまいきキャンペーン」を実施し、学校・家庭・地域と連携を図りながら、さまざまな取組を行っています。

Working with schools, families, and the community, the Tottori Board of Education strives to foster healthy children, implementing various programs including the "Campaign of the Body and Mind", which centers around the following six pillars:

1

しっかり朝食を食べよう

Eat a Proper Breakfast

2

じっくり本を読もう

Spend Plenty of Time Reading Books

3

外で元気に遊ぼう

Play Outside

4

たっぷり寝よう

Get Plenty of Sleep

5

長時間テレビを見るのはやめよう

Don't Watch Too Much TV

6

服装を整えよう

Dress Appropriately



TOTTORI



鳥取県のマスコットキャラクター  
「トリピー」

The official mascot of Tottori Prefecture, Toripi

### 鳥取県の概要

General Outline of Tottori Prefecture

人口 570,188人

Population

(平成27年10月1日現在)  
(as of October 1, 2015)

18歳未満の人口 89,615人

Population below the age of 18

(平成27年10月1日現在)  
(as of October 1, 2015)

面積 3,507km<sup>2</sup>

Area

(平成27年10月1日現在)  
(as of October 1, 2015)

市町村数 4市14町1村

Municipalities

(平成27年10月1日現在)  
(as of October 1, 2015)

### 鳥取県教育委員会

Tottori Prefectural Board of Education

〒680-8570 鳥取市東町1丁目271番地 ☎(0857) 26-7505 (代)  
1-271 Higashi-machi, Tottori City Tel.0857-26-7505

URL <http://www.pref.tottori.lg.jp/kyouiku/>

# 鳥取県教育振興基本計画 ～未来を拓く教育プラン～

Tottori Prefecture's Plan for Promoting Education ~Education That Leads the Way to the Future~

鳥取県教育振興基本計画は、中長期的に取り組むべき鳥取県の教育課題や目指すべき共通認識とその実現に向けた取組の方向性を示すもので、平成21年3月末に、教育基本法に基づき、平成21年度から25年度を計画年度とする第一期の計画を策定しました。現在は、平成26年度から30年度を計画年度とし、第二期の計画に取り組んでいます。

The Basic Plan for Stimulating Tottori's Education indicates the direction we need to take in the mid to long term regarding addressing educational issues and what our goals should be as well as how to accomplish those goals. The first phase of the plan was created at the end of March, 2009 for the five-year period starting in the 2009 fiscal year and ending in the 2013 fiscal year according to the Fundamental Act of Education. We have now entered the second phase, which began from the 2014 fiscal year and will be used up to the end of the 2018 fiscal year.

## □ 計画の期間 Period of Time the Plan will be in Effect

5年間(平成26～30年度)

Five years (the school year beginning in 2014 ~ the school year ending in 2019)

## □ 基本理念 Basic Philosophy

「自立して心豊かに生きる 未来を創造する 鳥取県の人づくり」

Tottori Fosters People That are Independent and Spiritually Rich, That Will Help Create a Brighter Future

## □ 基本理念を支える4つの「力と姿勢」 Four Strengths and Approaches That Support Our Basic Philosophy

自立して生きる力

Possessing the Ability to be Independent

豊かな心と健やかな体

Being Healthy in Mind and Spirit

社会の中で支え合う力

Possessing the Ability to Support Each Other

ふるさと鳥取県に誇りを持ち、未来を創造する力

Holding Pride in Tottori and Possessing the Ability to Create a Brighter Future

## □ 5つの目標 The Five Goals

1. 社会全体で学び続ける環境づくり

Creating an Environment Where Society as a Whole Continues to Learn

2. 学ぶ意欲を高める学校教育の推進

Promoting School Education That Raises Motivation Towards Learning

3. 学校を支える教育環境の充実

To Improve School Environments

4. 生涯にわたって運動、スポーツに親しむ環境づくり

To Promote Life-Long Involvement in Sports and Exercise

5. 文化、伝統の継承、創造、再発見

To Continue, Create, and Re-Discover Culture and Traditions

## □ 鳥取県教育振興基本計画の推進に向けた体制

Implementation of The Basic Plan for Stimulating Tottori's Education

1 県民等との協働による計画の推進

Working Together with Our Residents to Implement the Plan

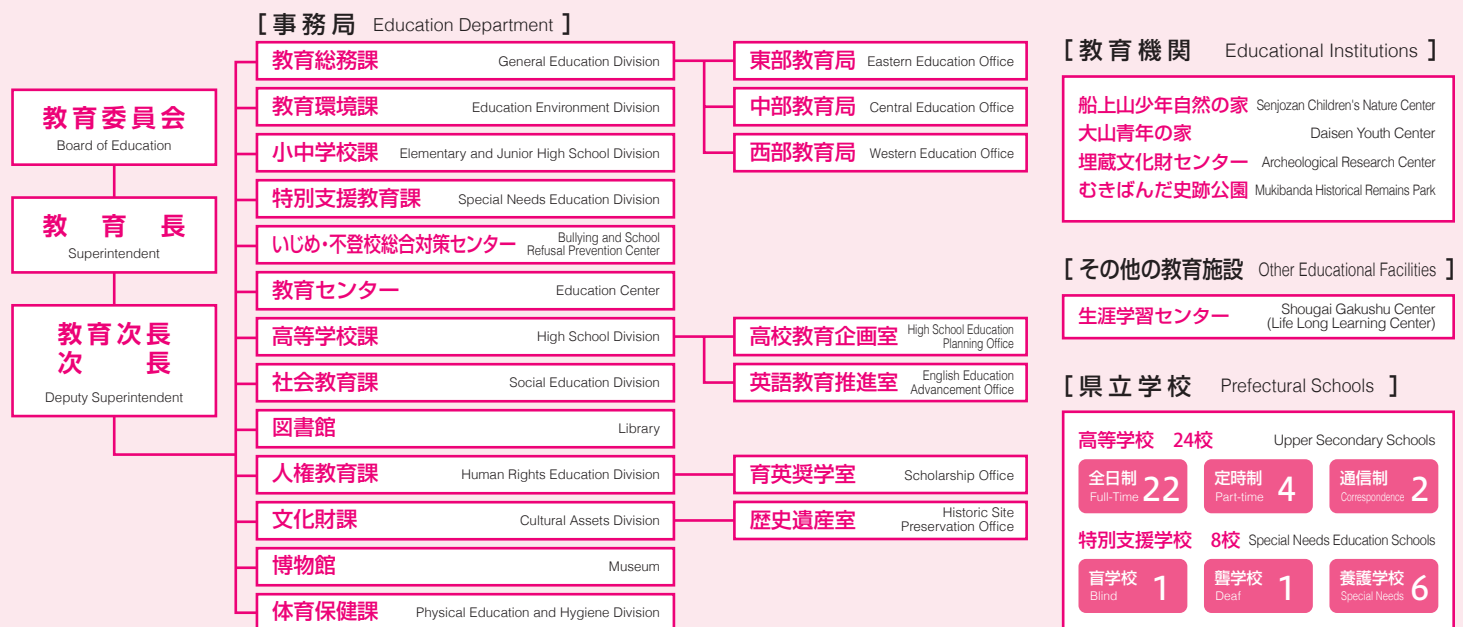
2 計画の進捗管理

Oversight of the Plan's Progress

- ・計画の実現に向けて、様々なチャンネルで広く情報提供しながら、県民の意見や要望を把握し、政策に反映します。  
We are working towards making our plan a reality by spreading information through a wide range of channels in order to hear from the public about their ideas and needs and having our policies reflect their input.
- ・関係機関の連携や専門家の活用を用いながら、専門化する多種多様な教育問題等に対し、迅速かつ的確に対応します。  
We will tackle the ever increasing specialized issues surrounding education quickly and with accuracy, working in cooperation with the related institutions and consulting with experts.
- ・市町村、国、高等教育機関などの関係機関との連携、協力を推進します。  
We will facilitate cooperation among the related parties such as the municipalities, the national government, and higher education institutions.
- ・年度ごとの具体的な取組については、当該年度に実施する施策をまとめたアクションプランを策定し、実行します。  
We will produce and put into effect Action Plans for each fiscal year with details as to what measures we will be taking.
- ・毎年度、計画の年度ごとの成果の進捗状況を点検、評価し、結果を次の施策に反映させます。  
We will inspect and evaluate our progress every year and the findings will be reflected in our future policies.

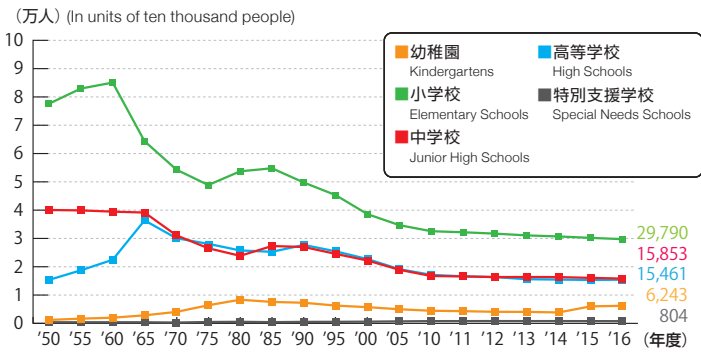
## 鳥取県教育委員会の機構

The Tottori Prefectural Board of Education



## 幼児・児童・生徒数の推移 (国・公・私立)

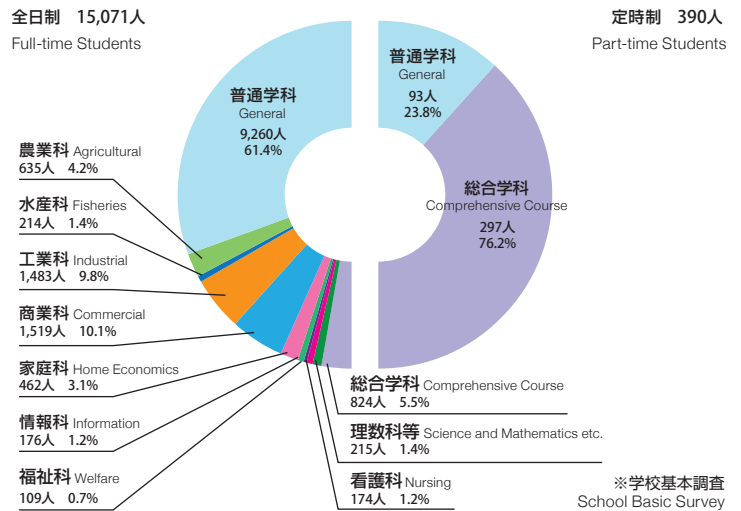
Trends in School Enrollment (National/Public/Private)



※高等学校の生徒数は、通信制の生徒を含まない。  
The number of High School Students does not include students enrolled in correspondence courses.  
※学校便覧 School Brochures

## 高等学校生徒の学科別割合 (公・私立 28.5.1現在)

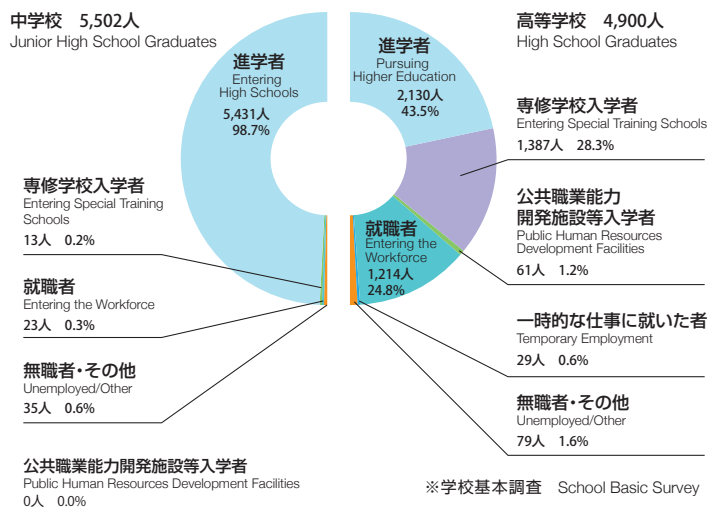
Distribution of High School Students by Course Type (Public/Private, as of May 1, 2016)



※学校基本調査 School Basic Survey

## 卒業後の進路状況 (国・公・私立、28.3.31現在)

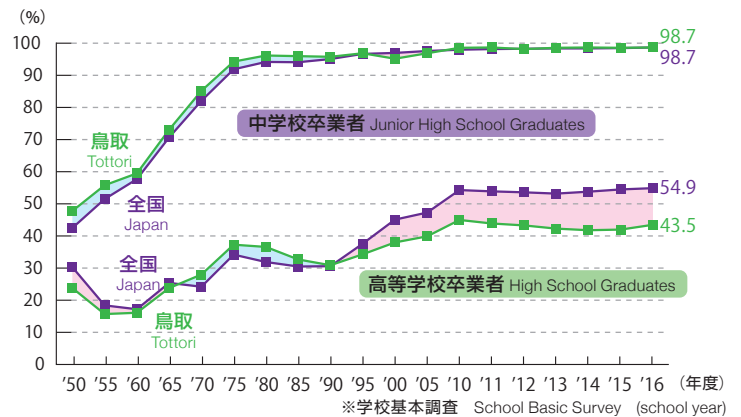
Post-Graduation Situation (National/Public/Private, as of March 31, 2016)



※学校基本調査 School Basic Survey

## 進学率の推移 (国・公・私立)

Trends in The Percentage of Students Furthering Their Education (National/Public/Private)



※学校基本調査 School Basic Survey (school year)

## 鳥取県の学級編制基準 (公立学校 平成28年度)

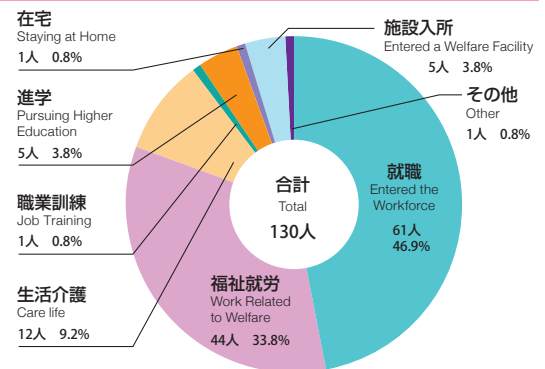
Tottori Prefecture's Standards for Forming Classes (public schools, for the 2016-2017 school year)

学校の種類 (Type of School)	学級・学科の区分 (Breakdown of Classes/Departments)	鳥取県の1学級の児童・生徒数 (Maximum Number of Students in Each Class According to Tottori Prefecture's Standards)	国の基準による1学級の児童・生徒数 (Maximum Number of Students in Each Class According to National Standards)
小学校 (Elementary Schools)	第1学年 (First Grade)	30人	35人
	第2学年 (Second Grade)	30人	40人
	第3~6学年 (Third~Sixth Grades)	35人	40人
	特別支援学級 (Special Needs Classes)	7人	8人
中学校 (Junior High Schools)	第1学年 (First Years)	33人	40人
	第2,3学年 (Second and Third Years)	35人	40人
	特別支援学級 (Special Needs Classes)	7人	8人
高等学校 (High Schools)	普通学科、理数学科 (General Studies Course, Science and Mathematics Course)	40人 (※38人)	40人
	普通学科、理数学科以外 (Courses other than the General Studies and Science and Mathematics Courses)	38人	40人
特別支援学校 (Special Needs Schools)	小・中学部：単一障がい学級 (Elementary and Junior High School Classes: Classes with students with single disabilities)	6人	6人
	小・中学部：重複障がい学級 (Elementary and Junior High School Classes: Classes with students with multiple disabilities)	3人	3人
	高等部：単一障がい学級 (High School Classes: Classes with students with single disabilities)	8人	8人
	高等部：重複障がい学級 (High School Classes: Classes with students with multiple disabilities)	3人	3人

※一部の学校の普通科のみ38人 In some schools, for the general studies course, the number is 38 students.

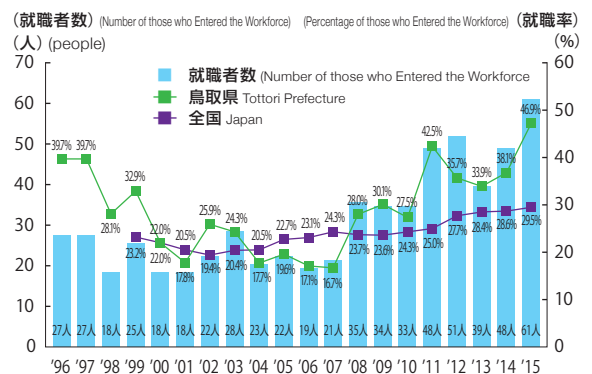
## 特別支援学校卒業生 (高等部、専攻科) の進路状況 (平成27年度)

Post-Graduation Situation for Graduates of Special Needs Education Schools (high school level, specialized training, 2015-2016 school year)



## 特別支援学校の就職者数と就職率

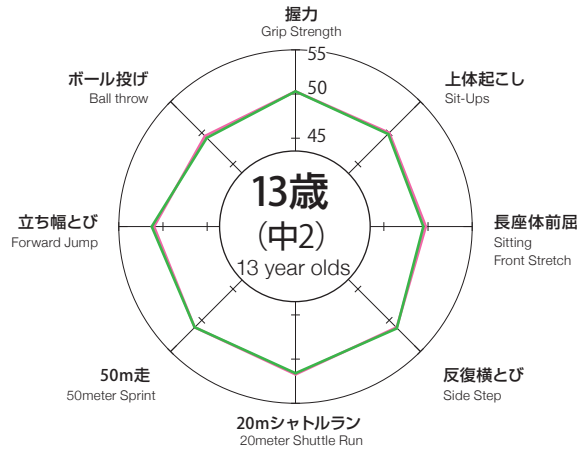
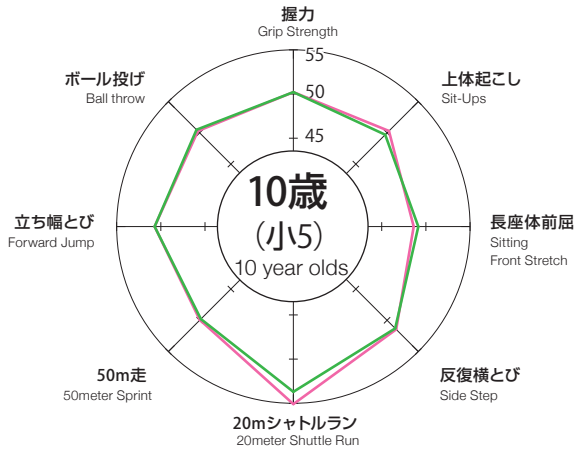
Number of Graduates of Special Needs Schools and Percentage that Enter the Workforce



# 児童・生徒の体力・運動能力 本県と全国の比較 (平成27年度)

Physical Strength and Athletic Ability Comparison with National Figures (2015-2016 school year)

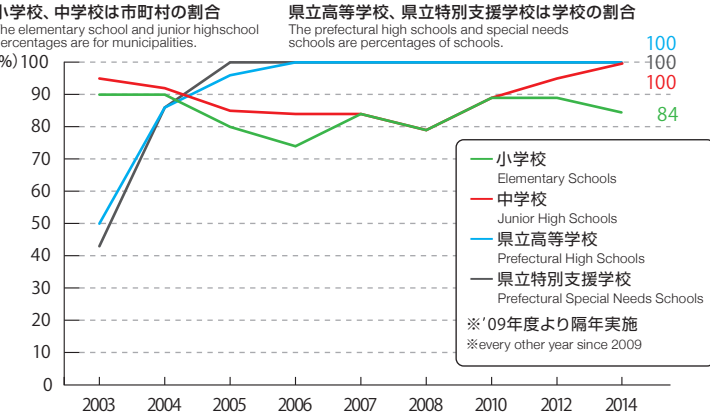
外周の円周を全国平均値 (50) として、Tスコアにより表している。(— 男子、— 女子) The circumference of outer circle = National Average 50 (— Male, — Female)



※ボール投げは、小学校はソフトボール投げ、中学校はハンドボール投げ。 ball throw = softball at elementary schools, handball at junior high schools

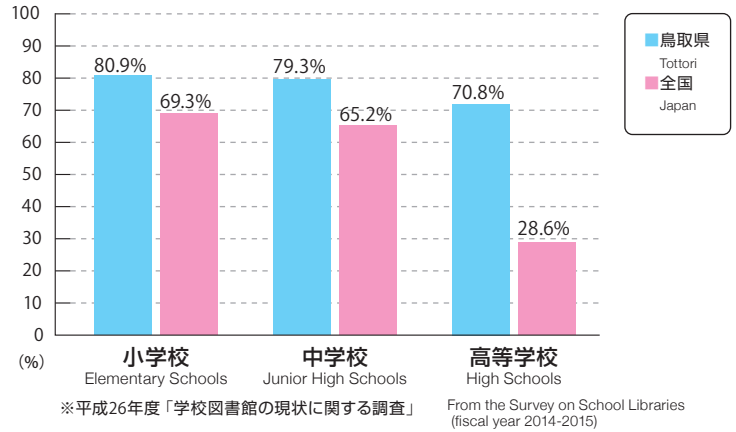
## 小・中学校に学校司書を配置している市町村の割合 (26.5現在)

Percentage of Municipalities That Have Librarians in Their Elementary and Junior High Schools (as of May, 2014)



## 「朝の読書」実施率 (26.5現在)

Percentage of Schools that Carried out 「Morning Reading」 (as of May 2014)



## 公立学校施設の耐震改修・耐震診断実施状況 (28.4.1現在)

Completion Rate of Earthquake-Resistant Renovations and Inspections of Public Schools (as of April 1, 2016)

区分 Type	小中学校 Elementary and Junior High Schools		高等学校 High Schools		特別支援学校 Special Needs Schools	
	耐震改修 Completion of Earthquake-Resistant Renovations	耐震診断 Inspections of Structures for Earthquake-Resistance	耐震改修 Completion of Earthquake-Resistant Renovations	耐震診断 Inspections of Structures for Earthquake-Resistance	耐震改修 Completion of Earthquake-Resistant Renovations	耐震診断 Inspections of Structures for Earthquake-Resistance
鳥取県 Tottori	97.5 %	100.0 %	98.1 %	100.0 %	100.0 %	100.0 %
全国 Japan	98.1 %	99.1 %	96.4 %	98.7 %	99.1 %	99.7 %

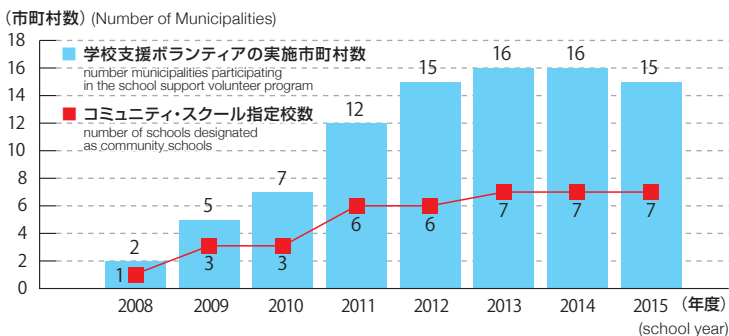
## コミュニティ・スクール指定校数と学校支援ボランティアの実施市町村数 (28.3.31現在)

Number of schools designated as community schools and number municipalities participating in the school support volunteer program (as of March 31, 2016)

学校と地域が一体となって子どもたちを育む「地域とともにある学校」をめざしてコミュニティ・スクールの導入促進を図るとともに、地域の方々学習支援、環境整備、登下校の見守りなどの学校支援ボランティア活動に取り組み、社会全体の教育力の向上及び地域の活性化を図っています。

We are working to raise the level of support for education of our society through the introduction of community schools, which are schools that work together with the communities surrounding them in order to raise and educate children. We are also encouraging those in the community to get involved with schools through the school support volunteer program, providing study support, helping with upkeep of facilities, and assisting with the students' safety when walking to and from school.

市町村 (組合) 数 : 20 Number of Municipalities : 20



## 家庭教育推進協力企業制度の協定締結企業数 (28.3.31現在)

Number of Companies that Cooperate in Promoting the Home Education Program (as of March 31, 2016)

家庭教育支援を推進するため、保護者である従業員が子育てしやすく、また、子どもたちを健やかに育てる活動に参加したり体験活動を支援したりする等の職場環境づくりを進める企業と鳥取県教育委員会とが協定を結び、広くPRするなど、その取組を支援しています。

In order to facilitate assistance to education in the home, we are supporting companies that do such things as take measures to make it easier for their employees who are parents to take an active role in raising their children, participate in events that involve children, and support hands-on experience projects. The prefecture has signed agreements with such companies and has widely promoted the fact that these companies have policies supportive of parenting and education.



## 県立図書館の蔵書数 (28.3.31現在)

Number of Books in the Prefectural Library (as of March 31, 2016)

蔵書数 Books	年間入館者数 Users per year	年間貸出冊数 Number of Books borrowed per year
1,095,432冊	302,430人	564,286冊

### 【一般図書】 General Public Library **744,843冊**

総記 General	38,935冊 (5.2%)
哲学 Philosophy	40,553冊 (5.4%)
歴史 History	85,912冊 (11.5%)
社会科学 Sociology	179,987冊 (24.2%)
自然科学 Natural Science	64,449冊 (8.7%)
工学 Engineering	65,430冊 (8.8%)
産業 Industry	42,766冊 (5.7%)
芸術 Art	63,407冊 (8.5%)
語学 Linguistics	16,510冊 (2.2%)
文学 Literature	144,051冊 (19.3%)
その他 Other	2,843冊 (0.4%)

### 【上記のうち環日本海交流資料】 Materials in the Japan Sea Rim Exchange Room **25,559冊**

中国語 Chinese	6,460冊
ハングル Korean	5,819冊
ロシア語 Russian	3,826冊
英語 English	101冊
日本語 Japanese	9,353冊

### 【その他】 Other **350,589冊**

郷土資料 Regional Materials	134,968冊
児童図書 Children's Library	112,857冊
協力用図書 Community Library	82,984冊
点字図書 Braille Library	4,917冊
映像録音資料 Audio and Visual Materials	9,856冊
その他 Other	5,007冊

## 指定文化財の状況 (28.4.26現在)

Designated Cultural Properties (As of April 26, 2016)

区分 Type	国指定 National		県指定 Prefectural	計 Total
	国宝 National Treasure			
建造物・美術工芸品 Buildings/Arts and Crafts	3	53	136	192
無形文化財 Intangible Cultural Assets	—	1	8	9
有形民俗文化財 Tangible Folk Culture Assets	—	1	3	4
無形民俗文化財 Traditional Events and Customs	—	3	41	44
史跡・名勝・天然記念物 Historic Sites, Scenic Spots, and Natural Treasures	特別記念物 Special Monuments	3	54	83
計 Total	6	112	271	388

日本遺産 Japan Heritage	2
国登録文化財 (建造物・有形民俗・記念物) Nationally Registered Cultural Assets (Architecture/Tangible Folk Culture/ Monuments)	193
国選定重要伝統的建造物群保存地区 Important Preservation Districts for Groups of Historic Buildings (designated by the national government)	2
県選定伝統的建造物群保存地区 Preservation Districts for Groups of Historic Buildings (designated by the prefectural government)	1

## 県立博物館の概要 (28.3.31現在)

Outline of Prefectural Museum (as of March 31, 2016)

### 2015年度利用者数 Number of Visitors for 2015

本館 Main Building		山陰海岸学習館 San-in Kaigan Nature Museum
常設展示 Permanent Exhibit	企画展 Special Exhibits	
52,195人	47,508人	19,957人

### 博物館資料保有状況 (2016.3.31現在) Museum Collection (as of March 31, 2016)

地学 Geology	5,674点
動物 Zoology	31,125点
植物 Botany	54,074点
歴史 Pre-modern history	52,421点
近現代 Modern history	4,592点
民俗 Ethnology	3,579点
考古 Archaeology	8,200点
美術 Art	8,227点
山陰海岸学習館 San-in Kaigan Nature Museum	216点
その他 Other	123点
計 Total	168,231点

### 常設展示を構成する資料 Materials from the Permanent Display

区分 Type	実物資料・標本 Materials/Samples/Works	ジオラマ・模型・機器 Models/Devices
地学・生物 Geology/Biology	2,200点	14点
歴史・民俗 History/Ethnology	820点	88点
美術 Art	570点	0点
山陰海岸学習館 San-in Kaigan Nature Museum	130点	11点
計 Total	3,720点	113点

### 【県内の国宝】 Special Natural Monuments in the Prefecture

区分 Type	国宝の名称 Name
建造物・美術工芸品 Buildings/ Arts and Crafts	三徳山三仏寺投入堂 (みとくさんさんぶつじなげいれどう) Mitokusan Sanbutsuji Nageiredo
	伯耆一宮経塚出土品 (ほうきいちのみやきょうづかじゆつどひん) Hoki Ichinomiya kyozuka Shutsudohin
	豊乗寺の普賢菩薩像 (ぶじょうじのふげんぼさつぞう) Bujyofugenbosatsuzo

### 【県内の特別記念物】 Special Natural Monuments in the Prefecture

区分 Type	特別記念物の名称 Name
特別記念物 (史跡・名勝・天然記念物) Special Monuments (Historic Sites, Scenic Spots, and Natural Treasures)	斎尾廃寺跡 (さいのおほいじあと) Sainoohajji Remains
	大山のダイセンキヤラボク純林 (だいせんのだいせんきやらぼくじゆんりん) Daisen Yew Trees
	オオサンショウウオ (おおさんしょううお) Giant Salamander



三徳山三仏寺投入堂  
(みとくさんさんぶつじなげいれどう)  
Mitokusan Sanbutsuji Nageiredo

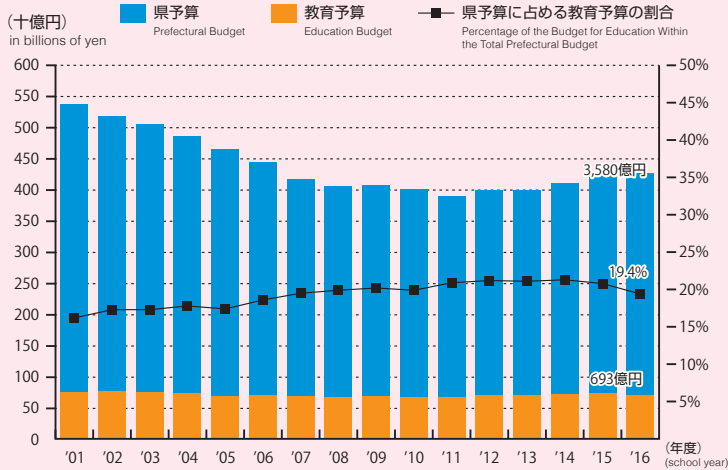


# 県予算と教育予算の推移

Budget Trends for the Prefecture and Education

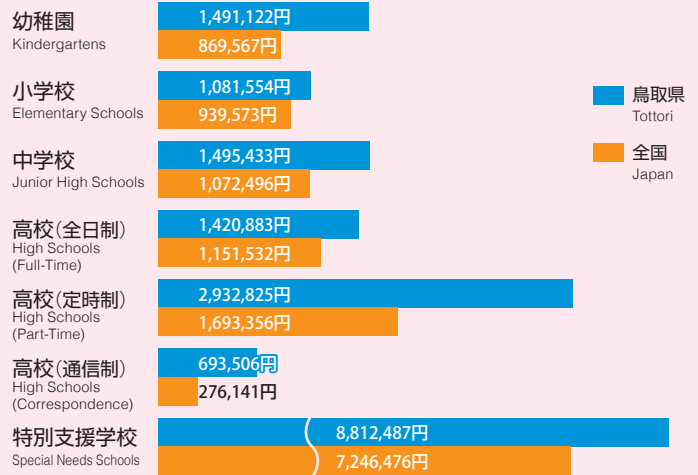
教育予算の県予算に占める割合は、平成15年度以降14年連続で第1位。

For the past 14 years, since the fiscal year 2003, the percentage set aside for education has been the largest out of all the budget categories.



# 児童・生徒1人あたりの教育費 (平成26会計年度)

Education Expenditure per Student (2014-2015 school year, in units of yen)



※地方教育費調査 Local Education Cost Survey

# 学校の概要 (28.5.1現在)

Outline of Schools(as of May 1, 2016)

学校種別	区分	学校数		学級数	幼児・児童・生徒数			教員数	職員数	
		本校	分校		男子	女子	合計			
幼稚園	国立	1	0	4	34	37	71	7	0	
	市町村立	14	0	55	652	604	1,256	143	19	
	私立	31	0	212	2,481	2,435	4,916	587	137	
	計	46	0	271	3,167	3,076	6,243	737	156	
小学校	国立	1	0	12	189	208	397	18	18	
	市町村立	129	2	1,559	14,973	14,420	29,393	2,512	536	
	計	130	2	1,571	15,162	14,628	29,790	2,530	536	
中学校	国立	1	0	12	199	212	411	24	4	
	市町村立	57	2	652	7,736	7,361	15,097	1,427	248	
	私立	3	0	16	150	195	345	38	5	
	計	61	2	680	8,085	7,768	15,853	1,489	257	
高等学校	全日制	県立	22	0	320	5,894	5,695	11,589	992	264
		私立	8	0	118	1,731	1,677	3,408	275	57
		計	30	0	438	7,625	7,372	14,997	1,267	321
	定時制	県立	2(2)	0	21	241	149	390	69	18
	通信制	県立	(2)	0	-	132	158	290	18	2
専攻科	私立	(1)	0	2	2	72	74	0	0	
特別支援学校	盲	県立	1	0	6	7	3	10	32	28
	聾	県立	1	1	20	15	13	28	66	14
	養護	国立	1	0	9	30	14	44	29	1
		県立	6	0	203	454	256	710	537	83
		市立	1	0	5	4	8	12	14	3
	計	8	0	217	488	278	766	580	87	
計	10	1	243	510	294	804	678	129		
合計	国立	4	0	37	452	471	923	78	5	
	県立	32	1	570	6,743	6,274	13,017	1,714	409	
	市町村立	201	4	2,271	23,365	22,393	45,758	4,096	806	
	私立	42	0	348	4,364	4,379	8,743	900	199	
	計	279	5	3,226	34,924	33,517	68,441	6,788	1,419	

※学校数欄中独立でないものは( )書きとした。( )=schools connected to other schools

※学校便覧 ※School Brochures

# 県内学校における国際交流 (学校間交流一覧) (平成27年度実績)

Schools in Tottori that have Relationships with Schools Abroad (list of relationships between schools, school year 2015-2016)

## ■小学校 Elementary Schools

学校名 School Name	交流相手校 Partner School	交流内容 Type of Exchange
若桜学園小学校(若桜町) Wakasa Gakuen Elementary School (Wakasa-cho)	大韓民国 蓬坪初等学校 Bongpyeong Elementary School	友好交流(受入) Friendship Exchange
会見小学校(南部町) Aimi Elementary School(Nanbu-cho)	大韓民国 ハンリム大学校 Hallym University	友好交流 Friendship Exchange
福米東小学校(米子市) Fukuyone Higashi Elementary School (Yonago-shi)	モンゴル 84番小学校 84 <sup>th</sup> School	友好交流 Friendship Exchange
明道小学校(米子市) Meido Elementary School (Yonago-shi)	アイルランド ダンヒル小学校 Dunhill Elementary	友好交流 Friendship Exchange

## ■中学校 Junior High Schools

学校名 School Name	交流相手校 Partner School	交流内容 Type of Exchange
岩美中学校(岩美町) Iwami JHS(Iwami-cho)	台湾 梧棲国民中学校 Wuqi Junior High School	友好交流 Friendship Exchange
	大韓民国 鳳儀中学校 Bongei Middle School	友好交流 Friendship Exchange
智頭中学校(智頭町) Chizu JHS(Chizu-cho)	大韓民国 楊口中学校、楊口女子中学校 Yangu Middle School, Yangu Girls' Middle School	友好交流(受入) Friendship Exchange
三朝中学校(三朝町) Misasa JHS(Misasa-cho)	台湾 石岡国民中学校 Shihkang Junior High School	友好交流(派遣) Friendship Exchange
	フランス ラマルー・レ・バン町 Lamalou-Les-Bains	友好交流(派遣) Friendship Exchange
北条中学校(北条町) Hojo JHS(Hokuei-cho)	中国 鄭州大学 Zhengzhou University	友好交流 Friendship Exchange
大山中学校(大山町) Daisen JHS(Daisen-cho)		
名和中学校(大山町) Nawa JHS(Daisen-cho)	アメリカ マルガリータ・ミドルスクール Margarita Middle School	友好交流(派遣) Friendship Exchange
中山中学校(大山町) Nakayama JHS(Daisen-cho)		

## ■高等学校 High Schools

学校名 School Name	交流相手校 Partner School	交流内容 Type of Exchange
鳥取東高等学校 Tottori Higashi HS	中国 河北師範大学附属中学 Middle School Affiliated to Hebei Normal University	生徒受入 Receive Students
鳥取西高等学校 Tottori Nishi HS	大韓民国 春川高等学校 Chuncheon High School	友好提携・生徒派遣 Friendship Agreement Send Students
	オーストラリア アデレード大学 The University of Adelaide	生徒派遣・生徒受入 Send Students Receive Students
鳥取商業高等学校 Tottori Shogyo HS	大韓民国 清州女子商業高等学校 Cheongju Girls' Commercial High School	友好提携 Friendship Agreement
青谷高等学校 Aoya HS	中国 明德高等学校 Meitoku High School	生徒受入 Receive Students
	大韓民国 居昌中央高等学校 Geochang Joongang High School	生徒受入 Receive Students
八頭高等学校 Yazu HS	オーストラリア ミッチェルトン高等学校 Mitchelton High School	友好提携 Friendship Agreement
倉吉東高等学校 Kurayoshi Higashi HS	大韓民国 安養高等学校 Anyang High School	友好提携・生徒派遣 Friendship Agreement Send Students
倉吉農業高等学校 Kurayoshi Nogyo HS	台湾 国立陽明高級中学 National Yang Ming Senior High School Taoyuan	生徒受入 Receive Students
	ニュージーランド New Zealand トコロア高等学校 Tokoroa High School	生徒派遣 Send Students
倉吉総合産業高等学校 Kurayoshi Sogo Sangyo HS	大韓民国 聖修女子高等学校 Seongsu Girls' High School	生徒受入 Receive Students
	台湾 国立陽明高級中学 National Yang Ming Senior High School Taoyuan	生徒派遣・生徒受入 Send Students Receive Students
米子東高等学校 Yonago Higashi HS	大韓民国 韓国造形芸術高等学校 Korea Art And Design High School	友好提携 Friendship Agreement
米子高等学校 Yonago HS	アメリカ セントトーマス・アクワイナス高等学校 Saint Thomas Aquinas High School	友好提携・生徒派遣 Friendship Agreement Send Students
米子南高等学校 Yonago Minami HS	大韓民国 春川ハンセム高等学校 Chuncheon Hansaem High School	生徒派遣 Send Students
境高等学校 Sakai HS	台湾 南崁高級中学校 Nankan Senior High School	生徒派遣 Send Students
境港総合技術高等学校 Sakaiminato Sogo Gijutsu HS	オーストラリア TAFEカレッジ/GBRIマリンカレッジ TAFE College/GBRI Marine College	生徒派遣 Send Students

## 外国語指導助手招致状況 (28.8.22現在)

Number of Assistant Language Teachers(as of August 22, 2016)

アメリカ United States of America	41	大韓民国 Republic of Korea	2
カナダ Canada	5	アイルランド Ireland	5
イギリス United Kingdom	4	ジャマイカ Jamaica	3
ニュージーランド New Zealand	2	フィリピン The Philippines	1
オーストラリア Australia	2		

計65人(小・中学校40人、高等学校25人)

Total Number of ALTs 65 (Elementary/Junior High Schools: 40, High Schools 25)

※公立学校におけるJETプログラムによる招致者数

※JET Programme participants working in public schools

## 第二外国語(韓国語・中国語)の授業を実施している高等学校(平成27年度)

High Schools Offering a Second Foreign Language(2015-2016 school year)

学校名 School Name	韓国語 Korean	中国語 Chinese
鳥取緑風高等学校(定時制・通信制) Tottori Ryokufu HS (Offers Part-Time Student Status / Offers Correspondence Courses)	○	
倉吉総合産業高等学校 Kurayoshi Sogo Sangyo HS	○	
米子高等学校 Yonago HS	○	○
米子南高等学校 Yonago Minami HS	○	
境高等学校 Sakai HS	○	○