

◆ 管理運営の実施概要

(1) 利用者へのサービス提供と利用促進

- ・毎日行っているクイズラリーは、館内すべてをご覧いただきながら、梨にまつわるあらゆる情報を楽しみながら学習でき、大変好評であった。
- ・パスポート会員へ毎月のイベントを案内し、継続更新及び入館者拡大を図った。
- ・なしっこ館無料感謝デーを22年度より継続して実施している。地元住民を中心に定着しており、毎月多くのお客様が入館していただいている。
- ・未来中心アトリウムに隣接する売店・喫茶コーナーは、記念館来館者のみならず、パークスクエア来場者が気軽に利用でき、販売が増加している。
- ・10月の鳥取県中部地震以降臨時休館をしていたが、12月15日から3月31日まで、休館のお詫びと未来中心復旧工事に係る出入口変更、騒音等のお詫びで入館料の2割引措置を行った。

(2) 観光の振興

- ・三朝温泉の旅館、観光関連団体との連携を強め、関西・中国四国地区へのキャラバン隊に参加するなど集客促進に努めた。

(3) 果樹の振興

- ・「鳥取梨づくり大学」を12回開催するとともに鳥取大学公開講座を共催し専門的知識の普及を図るとともに、「梨のなんでも相談室」を常時開設し、質問に対応した。
- ・梨の摘果・袋かけ・収穫等梨に直接触れる体験型イベントを行った。また、夏休みには梨を中心とした果物等に関する自由研究教室を開催し、食農教育の推進に努めた。
- ・梨だけでなく、各種県産果実の試食会を開催し、PRに努めた。
- ・巨大梨コンテストを行い、生産農家とも協同し、梨の魅力アップを図った。

(4) 営業・広報など

- ・県外旅行社等へ営業を行い、集客促進に努めた。また、旅行社のツアー企画に賛同し、施設のPRに努めた。
- ・フェイスブックの更新頻度を増やし、施設の様子やイベントを紹介して集客に取組んだ。
- ・県内中部地区各旅館及び道の駅等への情報提供を行い、主に中部地区の小学校・幼稚園、保育所に夏休みチラシを配布するなど、施設のPRを行った。
- ・県、観光関連団体のインバウンド招致に、協力・参加することで外国人客の誘客に取り組んだ。

(5) 収入の確保など

- ・有料入館者を増やすことで利用料を確保するとともに、未来中心及び周辺イベント参加者等へ記念館をPRし、売店営業収入の確保に努めた。

鳥取二十世紀梨記念館業務報告書（28年度分）

(1) 利用者数、利用料金等の収入及び利用料金の減免の状況

① 利用者数の状況

月	個人			団体（10名以上）			団体（20名以上）			外国人旅行者			障がい者			会員	会員 同伴	その他 減免	乳幼児	合計
	大人	小人	計	大人	小人	計	大人	小人	計	大人	小人	計	大人	小人	計					
4	1,123	329	1,452	1,170	388	1,558	145	12	157	1,626	34	1,660	157	22	179	209	29	1,562	1,140	7,946
5	1,580	376	1,956	2,070	542	2,612	360	4	364	1,009	24	1,033	240	12	252	229	26	2,013	1,812	10,297
6	817	194	1,011	1,116	200	1,316	539	36	575	502	18	520	205	7	212	210	19	3,181	1,275	8,319
7	1,463	400	1,863	1,993	637	2,630	507	87	594	722	102	824	296	27	323	198	28	2,945	1,674	10,779
8	3,873	1,429	5,302	4,176	1,738	5,914	664	83	747	710	107	817	467	60	527	251	47	2,587	2,756	18,948
9	2,187	315	2,502	2,606	525	3,131	1,120	8	1,128	930	47	977	584	24	608	196	27	2,527	1,680	12,776
10	1,274	204	1,478	1,415	273	1,688	357	1	358	1,254	57	1,311	321	12	333	111	17	925	819	7,040
11			0			0			0			0			0	0	0	0	0	0
12			0			0	1,188	244	1,432	289	14	303	95	17	112	140		894	653	3,534
1			0			0	2,275	358	2,633	729	57	786	147	16	163	143		944	1,072	5,741
2			0			0	2,290	186	2,476	854	48	902	88	2	90	124		1,448	839	5,879
3			0			0	4,297	721	5,018	1,093	16	1,109	204	32	236	151		5,936	1,459	13,909
合計	12,317	3,247	15,564	14,546	4,303	18,849	13,742	1,740	15,482	9,718	524	10,242	2,804	231	3,035	1,962	193	24,662	15,179	105,168

区分	利用者数	対比
平成28年度実績	13,909	
平成28年度目標	8,000	173.9%
平成27年度実績	13,787	100.9%

区分	利用者数（人）	対比
平成28年度4～3月実績累計	105,168	
平成28年度4～3月目標累計	130,000	80.9%
平成27年度4～3月実績累計	137,170	

◆ 摘要

- 9月中旬頃までは前年並みで推移していたが、28年度はシルバーウィークがなかったこと、鳥取県中部地震があり、地震後から12月中旬までの臨時休館、冬の大雪の影響があり、前年比約77%であった。そのような状況であったが今年も10万人の入館者は達成し、6年連続とすることできた。
- 外国人入館者は、韓国、台湾、香港客が前年に比べ6.7%しか入館しておらず、大幅に減少。
- 11月からの個人及び10名以上団体入館者数が0なのは、鳥取県中部地震による臨時休館、出入口変更と工事による騒音等に対するお詫びで、入館料を一律2割引対応にしたため。

(単位：円)

② 利用料金などの収入状況

科目 月	入館料収入 (入館料)	対比 (%)	参加料収入 (教室等)	対比 (%)	手数料収入 (販売手数料等)	対比 (%)	ミュージアムショップ (売店収入)	対比 (%)	フルパ・テー (喫茶収入)	対比 (%)	その他 収入 (利息等)	合 計	対比 (%)
4	1,040,290		38,795		0		2,083,771		1,005,740		200	4,168,796	
5	1,410,440		26,090		3,220		2,400,096		1,110,660		0	4,950,506	
6	814,620		24,625		0		1,508,729		944,760		0	3,292,734	
7	1,374,800		48,050		2,750		2,112,913		1,233,980		0	4,772,493	
8	3,019,560		75,330		5,200		6,289,645		2,549,920		121	11,939,776	
9	1,891,850		214,870		0		6,639,720		1,216,810		170	9,963,420	
10	1,111,590		43,370		0		3,315,868		777,002		9,500	5,257,330	
11	0		29,190		0		233,470		0			262,660	
12	353,850		38,720		0		1,516,746		227,840			2,137,156	
1	695,140		29,885		3,230		1,413,701		398,918			2,540,874	
2	699,660		48,800		1,740		1,821,134		438,838		163	3,010,335	
3	1,268,450		125,450		1,310		2,474,681		897,372		40,552	4,807,815	
合計	13,680,250		743,175		17,450		31,810,474		10,801,840		50,706	57,103,895	
計画値	15,400,000	88.8%					31,130,000	102.2%	11,000,000	98.2%			
27実績	16,308,880	83.9%	1,372,420	54.2%	6,437	271.1%	35,906,605	88.6%	13,701,973	78.8%	3,800	67,300,115	84.8%

◆ 摘要

- 各収入とも減少。シルバークがなかったこと、鳥取県中部地震による影響、冬の大雪が主な要因である。
- 入館者数の対前年比率は約77%であるが、参加料収入以外の比率は前年より上回っており、客単価の向上が主要因である。
- 参加料収入の大幅減は、コナンミステリー客の大幅減によるものである。

③利用料金の減免の状況

減免事項	減免率	入館者数 (人)	減免金額 (円)	備考
(1) 身体障害者手帳の交付を受けた者、療育手帳の交付を受けた者、精神障害者保健福祉手帳の交付を受けた者その他知事が定める基準に該当する心身に障害を有する者及びその介護者（要介護者1名につき1名）が利用するとき。	全額免除	3,035	875,850	
(2) 介護保険法（平成9年法律第123号）の規定による要介護認定又は要支援認定を受けた者及びその介護者（要介護者1名につき1名）が利用するとき。	全額免除			
ア. 校外学習（保育所、幼稚園若しくは小中高等学校の授業又は子ども会行事）を行う児童又は中高等学校の生徒、及びそれらの者の引率者が利用するとき。	5割～全額免除	2,289	332,400	
イ. 本県が主催、共催又は後援する観光客誘致のための事業のうち、本県が主催する本県PRのためのマスコミ、エージェント等招致事業の参加者が利用するとき。	全額免除	0	0	
ウ. 二十世紀梨記念館が実施又は館長が承認する二十世紀梨記念館をPRするための事業又は広告等の賞品当選者が利用するとき。	全額免除	1,709	512,700	
エ. 外国人観光客が利用するとき。	5割免除	10,242	1,494,380	
(4) 鳥取二十世紀梨記念館のパスポート会員制度の会員が利用するとき。	全額免除	1,962	577,950	
(5) 鳥取二十世紀梨記念館のパスポート会員制度の会員の同伴者が利用するとき（会員以外5名まで）。	2割免除	193	10,670	
(6) 財団法人鳥取県観光事業団理事長が必要と認めるとき。	1割～全額免除	21,355	5,821,480	
合計		40,785	9,625,430	

(2) 管理物件の維持管理の実施状況

内 容	実施日	経費	業者名	状 況	対応
消防用設備保守点検業務	随時	—		良好、指摘事項なし	—
自家用電気工作物保守業務	随時	—		良好、指摘事項なし	—
冷温水発生機 保守点検業務	随時	—		良好、指摘事項なし	—
情報・通信設備 保守点検業務	随時	—		良好、指摘事項なし	—
昇降機設備保守点検	随時	—		良好、指摘事項なし	—
建築物環境衛生管理業務	随時	—		残留塩素、水質検査、害虫駆除等 →問題なし	—
自動扉・排煙設備 保守点検業務	随時	—		良好、指摘事項なし	—
電話交換機設備 保守点検業務	随時	—		特に問題なし	—
運転監視業務	開館時	—		特に問題なし	—
修景施設管理業務	随時	—		剪定、除草作業実施	—
機械警備業務	閉館時	—		特に問題なし	—
常駐警備業務	開館時	—		特に問題なし	—
清掃業務	開館時及び 毎月第3月曜日	—		特に問題なし	—
館内展示保守点検	12/4~6	—		機械メンテナンス、電球交換等	—

②修繕等の実施状況

実施日	箇 所	支払金額(円)	内 容
4月1日	ものがたり劇場	97,200	ロボットメカ修繕
4月9日	キッチン	16,200	流し台水栓修理
5月9日	パーラー	3,240	自動ドア修理
6月6日	1F多目的トイレ	54,000	ベビーベット修理
6月15日	1F非常口扉	12,312	カギ取替え修繕
7月15日	記念館入口	56,160	自動扉修繕
10月20日	事務所、受付電話機	27,000	電話機、ハンドセット修繕
11月10日	搬入庫	37,800	漏電修繕
11月19日	事務所ほか	40,000	パッケージエアコン不具合修理
11月21日	館内各所	186,300	煙感知器等消防設備
12月4日~ 6日	ものがたり劇場ほか	1,350,000	震災復旧修繕
12月13日 ~14日	巨木横	492,480	巨木展示物支柱のずれ補強ほか修繕
12月16日	入口、倉庫	15,120	仮設入口、倉庫ドア修繕
2月8日	映像学習室入口	20,520	埋込照明修繕
3月4日	キッチン	5,400	給水管水漏れ修理
3月6日	搬入庫	3,240	出入口扉修繕

3月6日	パーラー	20,520	配水管水漏れ修理
3月21日	キッチン	48,600	吊天井金具修繕
3月21日	事務所	62,640	LANケーブル配線修繕
3月31日	事務所	348,840	監視カメラモニター修理
合 計		2,897,572	

(3) 利用促進策等の実施状況

① イベント

イベント名	期 間	参加人数	経費 (円)	備 考
春休み梨まつり	4/1~3	600	198,720	3/19からのイベント
いちご試食会	4/2. 3. 9. 10. 16. 17	600	47,250	
はらぺこあおむしスイーツ作り	4/24	71	20,000	
梨の赤ワイン煮	4/30	150	7,212	
入館者 150 万人記念	4/17	50	30,000	
開館 15 周年記念	4/27	80	120,000	

イベント名	期 間	参加人数	経費 (円)	備 考
摘果・小袋かけ体験	5/3~5/5	135	—	
よしとひうた紙芝居コンサート	5/4	50	95,000	
TOYPOP パルンショー	5/5	40	45,000	
はらぺこあおむしスイーツ作り	5/15	29	20,000	
クニカアートワークショップ	5/22	11	24,000	
梨ジャム試食会	5/22	150	6,580	

イベント名	期 間	参加人数	経費 (円)	備 考
メロン試食会	6/4, 5, 11, 12	400	19,800	
梨の大袋かけ体験	6/11, 12	120	—	
スイカ試食会	6/18, 25	200	8,800	
梨入り笹だんご試食会	6/19	150	5,170	
うめ寿司試食会	6/25	150	9,550	
はらぺこあおむしスイーツ作り	6/26	81	20,000	

イベント名	期 間	参加人数	経費 (円)	備 考
スイカ試食会	7/2, 3, 9, 10	400	18,100	
スイカ重さ当てクイズ	7/2, 9	95	3,000	
はらぺこあおむしスイーツ作り	7/3	67	20,000	
ぶどう試食会	7/16, 17, 18, 30	400	23,200	
はらぺこめがね絵本原画展	7/23~7/31	1,200	490,000	
はらぺこめがねワークショップ	7/23, 24	80	120,000	
のむ梨ゼリー試食会	7/24	100	7,000	
夏休み自由研究教室	7/28, 30	125	16,718	

イベント名	期 間	参加人数	経費 (円)	備 考
はらぺこめがね絵本原画展	8/1~8/28	3,700	490,000	
ぶどう試食会	8/6, 7	200	16,560	
スタンプラリー	8/1~22	3,300	—	
ナッシー登場	8/12, 15	200	—	
おもしろサイエンスショー	8/13	160	80,000	
バルーン&マジックショー	8/14	150	100,000	
クリエイティブ ワークショップ	8/21	50	24,000	
梨のドライフルーツ試食会	8/27	100	8,000	
はらぺこあおむしスイーツ作り	8/28	118	20,000	
夏休み自由研究教室	8/3, 5, 6, 7, 11, 13	165	81,450	

イベント名	期 間	参加人数	経費 (円)	備 考
梨タワー登場	9/1~11	470	36,000	
梨狩り体験	9/3, 4, 10, 11	324	—	
ナッシー登場	9/17~19	500	—	
梨狩り体験②	9/17~19	81	—	
はらぺこあおむしスイーツ作り	9/22	61	20,000	
15周年記念 梨狩り&梨プレゼント	9/22	1,051		
梨ジャム試食会	9/24	100	,000	

イベント名	期 間	参加人数	経費 (円)	備 考
梨の皮むき大会	10/8~10	82	—	
巨大カボチャ重さ当て	10/8~21	585	—	
柿の試食会	10/15~16	200	8,178	

イベント名	期 間	参加人数	経費 (円)	備 考
再開館セレモニー	12/15	130	43,848	
TOYPOP バルーンショー	12/17~18	100	90,000	
ナッシー登場	12/17~18	300	13,600	
はらぺこあおむしスイーツ作り	12/23	48	20,000	
ぐりぶら電車王国	12/23~28	500	200,000	
巨大ナシコンテスト	12/24	50	109,230	

イベント名	期 間	参加人数	経費 (円)	備 考
ぐりぶら電車王国	1/4~9	1,000	200,000	実施期間は 12/23~1/9
梨子雑煮試食会	1/7	100	5,000	
ドレミちゃんパフォーマンショー	1/8	200	88,000	
もちつき大会	1/9	150	35,000	

はらぺこあおむしスイーツ作り	1/22	39	20,000	
----------------	------	----	--------	--

イベント名	期 間	参加人数	経費 (円)	備 考
バレンタインスイーツ工作	2/4	25	2,000	
クリエイティブワークショップ	2/19	28	24,000	
梨かりんとう試食会	2/25	80	4,152	
はらぺこあおむしスイーツ作り	2/26	96	20,000	

イベント名	期 間	参加人数	経費 (円)	備 考
はらぺこあおむしスイーツ作り	3/12	39	20,000	
スタンプラリー	3/18~4/2	2,000		
似顔絵	3/19	8		
SOLA おもしろステージ	3/19	50		経費はアップルズショーと合わせて
アップルズ ストリートパフォーマンス	3/20	50	230,000	
梨ちらしずし試食会	3/25	80	4,780	
響の森ワークショップ	3/26	60		
入館者 10 万人メモリー	3/31	30	15,000	

② 営業

地域等	相手方	営業期間	経費	備 考
三朝、県中部地区	温泉、道の駅等	4/21、4/28		5月イベントチラシ配布

地域等	相手方	営業期間	経費	備 考
三朝、県中部地区	温泉、道の駅等	5/21		6月イベントチラシ配布

地域等	相手方	営業期間	経費	備 考
三朝、県中部地区	温泉、道の駅等	6/21、22		7月イベントチラシ配布

地域等	相手方	営業期間	経費	備 考
県東・中・西部地区	小学校、観光地等	7/11~15		夏休みイベントチラシ
三朝、県中部地区	温泉、道の駅等	7/22、23		8月イベントチラシ配布

地域等	相手方	営業期間	経費	備 考
三朝、県中部地区	温泉、道の駅等	8/23~27		9月イベントチラシ配布

地域等	相手方	営業期間	経費	備 考
三朝、県中部地区	温泉、道の駅等	9/21~23		10月イベントチラシ配布

地域等	相手方	営業期間	経費	備 考
三朝、県中部地区	温泉、道の駅等	10/18~20		11月イベントチラシ配布

地域等	相手方	営業期間	経費	備考
三朝、県中部地区	温泉、道の駅等	12/7~9		12月イベントチラシ配布
読売旅行商談会	読売九州、近畿	12/19~20	52,138	

地域等	相手方	営業期間	経費	備考
三朝、県中部地区	温泉、道の駅等	1/19~20		2月イベントチラシ配布
高知、香川	旅行エージェント各社	1/24~26	22,900	
倉吉駅	利用者	1/31		2月イベントチラシ配布

地域等	相手方	営業期間	経費	備考
三朝、県中部地区	温泉、道の駅等	2/19~20		3月イベントチラシ配布
香川・徳島	旅行エージェント各社	2/27~3/1	23,000	

地域等	相手方	営業期間	経費	備考
三朝、県中部地区	温泉、道の駅等	3/19~20		4月イベントチラシ配布
広島、大阪	商業施設、JTB	3/7~8、13~14	23,268	三朝キャラバン参加
山口・島根	旅行エージェント各社	3/21~23	23,000	

③ 広告等実施状況

【4月】

日	曜	有料広告/未来中心PRなど	費用 (円)	無料(新聞記事/イベント情報、 テレビ・ラジオ、ニュース等)
1	金	BSS「倉吉春まつりインフォメーション」17日まで協賛CM	108,000	日本海新聞「イチゴの試食会」イベント情報
3	日	日本海新聞米子ワル便就航15周年	21,600	
8	金			日本海新聞「イチゴの試食会」イベント情報
9	土			BSS「倉吉春まつりラジオレポート」イベント紹介
10	日			日本海新聞「二十世紀梨親木を守る会/発足式・人工授粉作業」記事掲載
11	月			TSK ニュース「泊梨農家取材」ナッシー登場
13	水			朝日新聞、毎日新聞、日本海新聞「二十世紀梨親木を守る会/発足式・人工授粉作業」記事掲載、日本海CATV取材放送
15	金	日本海情報めぐるん	64,800	日本海新聞「イチゴの試食会」イベント情報
18	月			日本海新聞、読売新聞「入館者数150万人達成セレモニー」記事掲載、日本海CATV取材放送
22	金	朝日新聞「道の駅燕趙園5周年」協賛広告	16,200	
23	土	日本海新聞「鳥取島根 観光ガイドマップ2016春」広告	64,584	大阪日日新聞 同左、BSS「まいど」GWイベント告知
24	日	日本海新聞「鳥取県中部 春のお出かけガイド」広告	162,000	

25	月	三朝旅館イベントチラシ折込	4,500	情報誌「くらら」イベント情報
26	火			日本海新聞「なしっこ館開館15周年パースデーセレモニー」イベント情報
27	水			NHK とっとり情報便 電話取材
28	木			日本海新聞「うさぎの耳/春のおすすめスポット・GWなしっこまつり」広告、日本海新聞「なしっこ館開館15周年パースデーセレモニー」記事掲載、日本海CATV取材放送
29	金			日本海TVエブリン イベント告知

【5月】

日	曜	有料広告/未来中心PRなど	費用(円)	無料(新聞記事/イベント情報、テレビ・ラジオ、ニュース等)
1	日	日本海新聞「日本海新聞発刊40周年記念特集」協賛広告	21,600	日本海新聞「梨づくり体験/摘果・小袋掛け作業」イベント情報
3	火・祝			日本海新聞「GWなしっこまつり」イベント情報 日本海新聞「よしととひうた紙芝居コンサート」「TOYPOP バルーンショー」イベント情報
5	木祝			日本海CATV「紙芝居コンサート」紹介
6	金			NHK ニュース「親木を守る会/摘果作業」紹介
9	月			日本海新聞「よしととひうた紙芝居コンサート」記事掲載
13	金			日本海新聞「二十世紀梨親木を守る会/摘果作業」記事掲載 日本海新聞、山陰中央新報「梨入りクレープ一緒に作りましょう！」イベント情報
15	日			日本海新聞「クリニカルアートワークショップ・参加者募集」記事掲載
21	土			日本海新聞、山陰中央新報「梨ジャム試食会」イベント情報
26	木			日本海新聞「県産メロンの試食会」イベント情報

【6月】

日	曜	有料広告/未来中心PRなど	費用(円)	無料(新聞記事/イベント情報、テレビ・ラジオ、ニュース等)
1	木			食のみやこイベントチラシ 施設案内
8	水			日本海新聞「梨の大袋かけ体験」参加者募集記事掲載
9	木			日本海新聞「県産メロン試食会」「梨の大袋かけ体験」イベント情報

12	日			日本海新聞「梨の大袋かけ体験」記事掲載
16	木			日本海CATV「親木大袋かけ」
17	金			日本海新聞「県産スイカ試食会」イベント情報
18	土			日本海新聞「梨入笹だんご試食会」イベント情報
23	木			日本海新聞「県産スイカ試食会」イベント情報
25	土	週刊大阪日日「とっとり夏遊び in 大阪」広告掲載	32,400	
30	木			山陰中央新報「スイカの試食会」イベント情報

【7月】

日	曜	有料広告／未来中心PRなど	費用 (円)	無料（新聞記事／イベント情報、 テレビ・ラジオ、ニュース等）
1	金			日本海新聞「県産メロン試食会」イベント情報、 6エリアスタンプラリーチラシ
2	土			日本海新聞「梨入りクレープを作しましょう」イ ベント情報
6	水			山陰中央新報「スイカの試食会」イベント情報
7	木			日本海新聞「県産スイカ試食会」イベント情報
8	金	アサヒファミリー阪神版	43,200	
9	土			日本海新聞「WAKUWAKU イベント／夏のイベント情報」 イベント情報
9	土	神戸新聞「鳥取岡山夏紀行」	43,200	
15	金	日本海新聞「2016 サマーレジャ ーガイド」夏休みイベント情報	162,000	日本海新聞「県産ブドウ試食会」イベント情報
16	土	日本海新聞「夏の観光マップ」	54,000	山陰中央新報「ブドウの試食会」イベント情報
21	木			日本海新聞「はらぺこめがね絵本原画展」「県産 ブドウ試食会」イベント情報
22	金			日本海新聞「のむ梨ゼリー試食会」イベント情報 山陰中央新報「はらぺこめがね絵本原画展」イ ベント情報 毎日新聞「はらぺこめがね」イベント情報
23	土			日本海新聞「催し(きょうから)／はらぺこめがね 絵本原画展・ワークショップ」イベント情報
24	日			山陰中央新報「試食会のむ梨ゼリー」イベント情報 日本海新聞「自由研究教室」募集記事
25	木	情報誌くらら 他2誌 施設 情報等	32,400	
26	火			山陰中央新報「ブドウの試食会」イベント情報

29	金			日本海新聞「県産ブドウ試食会」イベント情報
31	日			山陰中央新報「8月のこよみ／ブドウの試食会、サイエンスショー、バルーンショー、クニカアートワークショップ、梨のドライフルーツ試食会、フルーツパフェをつくろう」イベント情報

【8月】

日	曜	有料広告／未来中心PRなど	費用 (円)	無料（新聞記事／イベント情報、 テレビ・ラジオ、ニュース等）
1	月	関西・中四国じゃらん 施設情報	97,200	中四国じゃらん 施設紹介
2	火			山陰中央新報「はらぺこめがね絵本原画展」イベント情報
4	木			日本海新聞「県産ブドウ試食会」イベント情報
5	金			山陰中央新報「ブドウの試食会」イベント情報
8	月	打吹まつり 協賛広告	10,000	
11	木			日本海新聞「なしっこ館お盆限定イベント/サイエンスショー・バルーンショー、臨時開館」イベント案内記事、「サイエンスショー」イベント情報 山陰中央新報「サイエンスショー」イベント情報
12	金			山陰中央新報「バルーンショー」イベント情報
13	土			日本海新聞「さんいんイベント案内/はらぺこめがね絵本原画展」イベント情報、日本海新聞「バルーンショー」イベント情報
19	金			日本海新聞「クニカアートワークショップ/立体かぼちゃをつくろう」イベント情報
20	土			山陰中央新報「クニカアートワークショップ/立体かぼちゃをつくろう」イベント情報
21	日	日本海新聞「二十世紀梨初出荷」協賛広告	32,400	
24	水			山陰中央新報「梨のドライフルーツ試食会」イベント情報
25	木			日本海新聞「梨のドライフルーツ試食会」イベント情報
26	金			山陰中央新報「フルーツパフェをつくろう」イベント情報
27	土	朝日新聞「鳥取二十世紀梨」宣伝広告	21,600	
28	日			日本海新聞「フルーツパフェをつくろう」イベント情報

【9月】

日	曜	有料広告／未来中心PRなど	費用 (円)	無料（新聞記事／イベント情報、 テレビ・ラジオ、ニュース等）
1	木			ぴあ「関西絶景ドライブ」施設情報
7	水			日本海新聞、日本海CATV「親木 梨狩り」、山陰中央新報「梨狩り体験」イベント情報
7～ 9	水～ 金	BSSラジオ スポットCM イベント情報	27,000	
8	木			日本海新聞「梨タワー登場」
8	木			うさぎの耳「県民の日特集」施設情報
9	金			RCCほか中国地方各ラジオ局「初秋西日本ドライブエッセイ」イベント情報
10	土			NHK「おはよう中国」イベント情報
14	水	日本海新聞「米子香港便就航記念」施設情報	20,000	
15	木			中国電力社内報 施設情報
15	木	日本海新聞「秋の行楽ガイド」	150,000	
17	土			日本海新聞、山陰中央新報、他数社 施設情報
20	火			広島ホームテレビ Jステーション 施設情報
21	水			日本海新聞、山陰中央新報「梨入りドーナツ」イベント情報
23	金			日本海新聞「梨ジャム」イベント情報
25	日			日本海新聞、山陰中央新報 施設情報
25	日			情報誌「スタグ」施設情報
26	月			日本海新聞 施設情報、時事通信 施設情報

【10月】

日	曜	有料広告／未来中心PRなど	費用 (円)	無料（新聞記事／イベント情報、 テレビ・ラジオ、ニュース等）
1	土	日本海新聞日本海駅伝「実りの秋／梨のイベント」イベント情報	108,000	
1	土			情報誌「てくてく日和」施設案内

1	土			「鳥取県まるごと読本」 施設案内
6	木			日本海新聞「梨の皮むき大会」イベント情報
9	日			読売テレビ「遠くへ行きたい」親木 取材
14	金			日本海新聞「柿の試食会」イベント情報
22	土			日本海新聞「梨入り月見だんご試食会」イベント情報
23	日			日本海新聞「地震による当面施設休館」案内記事
28	金			「果物の大図鑑」 施設案内
28	金	関西中四国じゃらん 施設案内	97,200	

【11月】

日	曜	有料広告/未来中心PRなど	費用 (円)	無料 (新聞記事/イベント情報、 テレビ・ラジオ、ニュース等)
9	水			日本海新聞ほか各社 「梨記念館部分開館」について
10	木			日本海新聞ほか各社 「梨記念館年内開館」について
25	金			日本海新聞ほか各社 「梨記念館 12/15 開館」について
30	水			読売新聞ほか 「梨記念館 12/15 開館」

【12月】

日	曜	有料広告/未来中心PRなど	費用 (円)	無料 (新聞記事/イベント情報、 テレビ・ラジオ、ニュース等)
13	火	日本海新聞「再開館 12月イベントのご案内」イベント情報	150,000	
15	木			日本海新聞「なしっこ館再開館セレモニー」イベント情報
15	木			各テレビ局「なしっこ館再開館セレモニー」
16	金			日本海新聞「なしっこ館再開館セレモニー」紹介記事
17	土			山陰中央新報「TOYPOPバルーンショー」イベント情報
19	月			山陰中央新報「ミニクリスマスケーキを作しましょう!!」イベント情報
22	木			日本海新聞、山陰中央新報「ぐりぶら(ぐりーんプラレール委員会) イベント情報

24	土			NHK おはよう中国「巨大ナシコンテスト」紹介
25	日			日本海、毎日、産経、朝日、農業新聞「第8回全国巨大ナシコンテスト開催」記事

【1月】

日	曜	有料広告／未来中心PRなど	費用 (円)	無料（新聞記事／イベント情報、 テレビ・ラジオ、ニュース等）
1	日	日本海新聞「新年はなしっこ館に行ってみよう!!」イベント情報 日本海新聞「鳥取の鉄人クイズ」問題&商品提供	86,400	
5	木			日本海新聞・山陰中央新報「梨子雑煮試食会」イベント情報
6	金			日本海新聞・山陰中央新報「ドレミちゃんパフォーマンスショー」イベント情報 山陰中央新報「新春！もちつき大会」イベント情報
10	火			日本海テレビ、日本海CATV「もちつき大会」紹介
11	水			日本海新聞「鳥取の鉄人クイズ」広告
12	木			日本海CATV、山陰放送「もっと合格まちがい梨」取材放映
13	金			日本海新聞・山陰中央新報「『もっと合格まちがい梨』梨記念館販売」記事
14	土			日本海新聞「梨子雑煮試食会・梨入りサターアングギー予告・再開館記念入館割引」記事
20	金			日本海新聞・山陰中央新報「梨をつかってピザ&デザート」イベント情報
26	木			山陰中央新報「梨入りサターアングギー」イベント情報
27	金			日本海新聞「梨料理試食会／サターアングギー」イベント情報

【2月】

日	曜	有料広告／未来中心PRなど	費用 (円)	無料（新聞記事／イベント情報、 テレビ・ラジオ、ニュース等）
2	木			日本海新聞・山陰中央新報「バレンタインデコスーツ工作」イベント情報
4	土			日本海新聞「クリニカルアートワークショップの参加者」募集記事
10	金			日本海新聞・山陰中央新報「ハッピーバレンタインビンゴ大会」イベント情報

10	金			NHKラジオ「やしろ荘でごによごによ」出演 イベント案内
23	木			日本海新聞、山陰中央新報、うさぎの耳、「梨料理試食会／梨かりんとう」イベント情報
24	金			日本海テレビ「エブリワン」イベント情報
25	土			日本海新聞・山陰中央新報「梨入りクレープづくり」イベント情報

【3月】

日	曜	有料広告／未来中心PRなど	費用(円)	無料(新聞記事／イベント情報、テレビ・ラジオ、ニュース等)
11	土			日本海新聞・山陰中央新報「梨入りフルーツパフェ作り」イベント情報
14	火			BSSラジオ情報番組内イベント告知出演
17	金			日本海新聞・山陰中央新報「大道芸人SOLAおもしろステージ」イベント情報
18	土			日本海新聞・山陰中央新報「アップルズストリートオルガンショー」イベント情報
24	金			山陰中央新報「梨料理試食会／梨ちらしずし」イベント情報
31	金			日本海テレビ、NHK鳥取、日本海CATV「入館者10万人達成セレモニー」放映

④ その他

集客促進事業名	回数	参加者数	講師	テーマ
梨つくり大学	年13回	延べ221人	田邊賢二学長ほか	「摘蕾・摘花及び摘花の基礎知識」ほか
鳥取大学公開講座(梨栽培生理講座)	年4回	延べ113人	池田隆政氏(園芸試験場室長) 田村文男氏(鳥大農学部学部長)ほか	「夏季の樹体管理の理論と実際」ほか
梨つくり大会	1回	130人	井上広志氏(鳥取西部農協)ほか	「新品種の生産販売対策」ほか

集客促進事業名	回数等	入館者数	内容
なしっこ館無料感謝デー開催	年10回	18,779名	入館料無料
県民の日 なしっこ館無料開放	9月12日	332名	入館料無料

(4) 委託業務に関する収支状況
別紙のとおり

(5) 再委託の状況

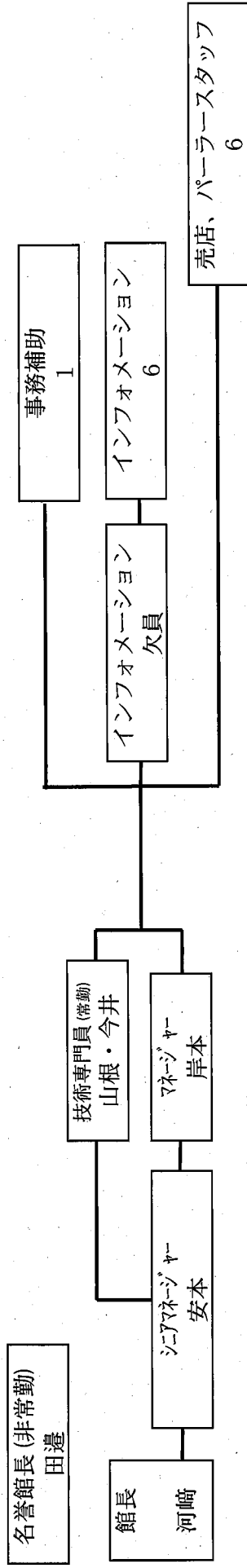
業務名	再委託先	選定方法	契約期間
自家用電気工作物保守		随意	平成26年4月1日～31年3月31日
消防設備保守		指名競争	平成26年4月1日～31年3月31日
冷温水発生機設備 保守点検		指名競争	平成26年4月1日～31年3月31日
運転監視業務		指名競争	平成26年4月1日～31年3月31日
昇降機設備点検業務		指名競争	平成26年4月1日～31年3月31日
自動扉・排煙設備保守		指名競争	平成26年4月1日～31年3月31日
電話交換機設備保守		随意	平成26年4月1日～31年3月31日
建築物環境衛生 管理業務		指名競争	平成26年4月1日～31年3月31日
清掃業務		指名競争	平成26年4月1日～31年3月31日
機械警備業務		随意	平成26年4月1日～31年3月31日
常駐警備業務		指名競争	平成26年4月1日～31年3月31日
修景施設管理業務		指名競争	平成26年4月1日～31年3月31日
情報・通信設備保守点検		指名競争	平成26年4月1日～31年3月31日

※上記はすべて公益財団法人鳥取県文化振興財団による一括契約

業務名	再委託先	選定方法	契約期間
梨ガーデン防除業務		随意	平成28年4月1日～28年11月30日
記念館周辺街路樹防除等業務		随意	平成28年4月11日～29年2月28日
GW期間梨の皮むき作業等業務		随意	平成28年4月30日～28年5月8日
夏休み期間梨の皮むき作業等業務		随意	平成28年8月6日～29年3月31日
雑踏警備業務		随意	平成28年8月15日
絵本原画展制作展示業務		随意	平成28年7月23日～28年8月28日
サイン、パネルマジックショー実施業務		随意	平成28年8月13日～28年8月14日
館内展示保守点検業務		随意	平成28年10月31日～平成28年12月28日
仮設通路等設置業務		随意	平成28年12月12日～28年12月27日
ぐりぷら電車イベント業務		随意	平成28年12月23日～29年1月9日
大道芸パフォーマンス業務		随意	平成29年1月8日
大道芸ステージイベント業務		随意	平成29年3月19日～29年3月20日

(6) 管理体制

【 普 ロ パ ー 職 員 】 【 準 職 員 】 【 臨 時 的 任 用 職 員 】 【 パ ー ト 】



(7) 関係法令に係る監督行政機関からの指導等の状況
特に無し

(8) 来館者等の意見及び対応状況等

来館者の主な意見

対応状況等

<p>良い施設なのでもっとPRしたらどうか。</p>	<p>雑誌、新聞、テレビ等でもPRをしていますが、効果的な媒体を使いさらにPRするよう検討いたします。</p>
<p>梨の実を選んで切ったり、袋かけをしたりするイベントがあり、良かった。</p>	<p>秋には梨狩りのイベントもありますので、ご参加下さいませ。</p>
<p>梨料理のイベントがあれば良いと思う。</p>	<p>毎月、梨を使った料理とスイーツ作りのイベントを行っています。毎月のイベントチラシ、HPでご案内しておりますので、ぜひご覧下さい。</p>
<p>以前 梨を作っていたので、懐かしかった。</p>	<p>今後とも展示内容や企画に磨きをかけてまいります。</p>
<p>調整が多い。早く直してほしい。</p>	<p>ご迷惑をおかけしており、申し訳ございません。適宜修理するよう努めます。</p>
<p>地元なのに、梨について知らないことがたくさんあり、勉強になった。</p>	<p>今後とも展示内容や企画に磨きをかけてまいります。</p>

<p>入口がわかりにくい（12月下旬）。</p>	<p>現在、鳥取県中部地震の影響があり、仮設入口からの入館で対応させていただきます。申し訳ございません。ご了承下さいませ。</p>
<p>（震災に）負けるな中部！</p>	<p>ありがとうございます。</p>
<p>肥料の種類、防除の種類、時期も詳しい説明が欲しい。</p>	<p>当館には梨の技術専門員がおりますので、展示には無いこともお答えいたします。お気軽にお問い合わせ下さい。</p>
<p>まさかこの時期（3月）に梨が食べられるとは！ ごちそうさま</p>	<p>ありがとうございます。</p>

(9) TEAS 環境改善目標達成への取組

- ・使用しない電気等こまめに消灯することで省エネルギーの推進を行う。
- ・節水等の張り紙を各蛇口付近に貼付することで意識向上に努める。
- ・両面印刷、ミスコピーの防止の確認等を徹底する。

労働条件等報告書

項目	条件等	備考
1 職種	常勤正職員	
2 契約期間	期間の定め無し	
3 就業の場所	鳥取二十世紀梨記念館	
4 労働条件の提示書面	一般財団法人鳥取県観光事業団就業規則による	
5 始業・就業時刻、休憩時間等	(1) 始業8時30分 終業17時30分 ※業務の都合によって就業時間を変更する場合、あらかじめシフト表で明示する。 (2) 休憩時間60分 (3) 所定労働時間を越える労働の有無 【有】 (4) 労働時間に係る協定の有無 【有】	
6 休日	交代制勤務により、勤務を要しない日に指定された日 (各月の土日祝日数等)	
7 休暇	(1) 年次有給休暇 20日 ※一般財団法人鳥取県観光事業団就業規則による (2) その他の休暇 一般財団法人鳥取県観光事業団就業規則による	
8 賃金	(1) 賃金 月給181,000円以上 (2) 諸手当の額及び計算方法 一般財団法人鳥取県観光事業団就業規則による (3) 割増賃金 ・所定時間外 月60時間以内25%、月60時間超50% ・休日35% ・深夜25% (4) 賃金締切日 毎月末日 (5) 賃金支払日 毎月21日 (6) 賞与 有 (時期、金額：6月及び12月、一般財団法人鳥取県観光事業団就業規則による) (7) 昇給 有(時期：4月) (8) 平均給与月額 229,940円	
9 退職金	一般財団法人鳥取県観光事業団役員退職手当支給規定による。	
10 健康診断	健康診断を毎年1回行う	
11 その他		

労働条件等報告書

項目	条件等	備考
1 職種	臨時職員	
2 契約期間	期間の定めあり(平成28年4月1日～平成29年3月31日)	
3 就業の場所	鳥取二十世紀梨記念館	
4 労働条件の提示書面	労働条件通知書による	
5 始業・就業時刻、休憩時間等	(1) 始業8時30分 終業17時30分 ※業務の都合によって就業時間を変更する場合、あらかじめシフト表で明示する。 (2) 休憩時間60分 (3) 所定労働時間を越える労働の有無 【有】 (4) 労働時間に係る協定の有無 【有】	
6 休日	交代制勤務により、勤務を要しない日に指定された日 (各月の土日祝日数等)	
7 休暇	(1) 年次有給休暇 16日～20日 ※一般財団法人鳥取県観光事業団臨時的任用職員取扱要領による (2) その他の休暇 ・育児休業 一定の要件を満たさなければ取得不可能 ・介護休業 一定の要件を満たさなければ取得不可能 ・子の看護休暇 年5日、2人以上の場合は年10日 ・その他の休暇 一般財団法人鳥取県観光事業団臨時的任用職員取扱要領による	
8 賃金	(1) 賃金 月給138,000円 (2) 諸手当の額及び計算方法 通勤手当：一般財団法人鳥取県観光事業団準職員取扱要領により通勤距離に応じて支給 (3) 割増賃金 ・所定時間外 月60時間以内25%、月60時間超50% ・休日35% ・深夜25% (4) 賃金締切日 毎月月末 (5) 賃金支払日 毎月21日 (6) 賞与 有 (時期、金額：6月及び12月、一般財団法人鳥取県観光事業団臨時的任用職員取扱要領による) (7) 昇給 【無】 (8) 平均給与月額 138,000円	
9 退職金	【無】	
10 健康診断	健康診断を毎年1回行う	
11 その他		

労働条件等報告書

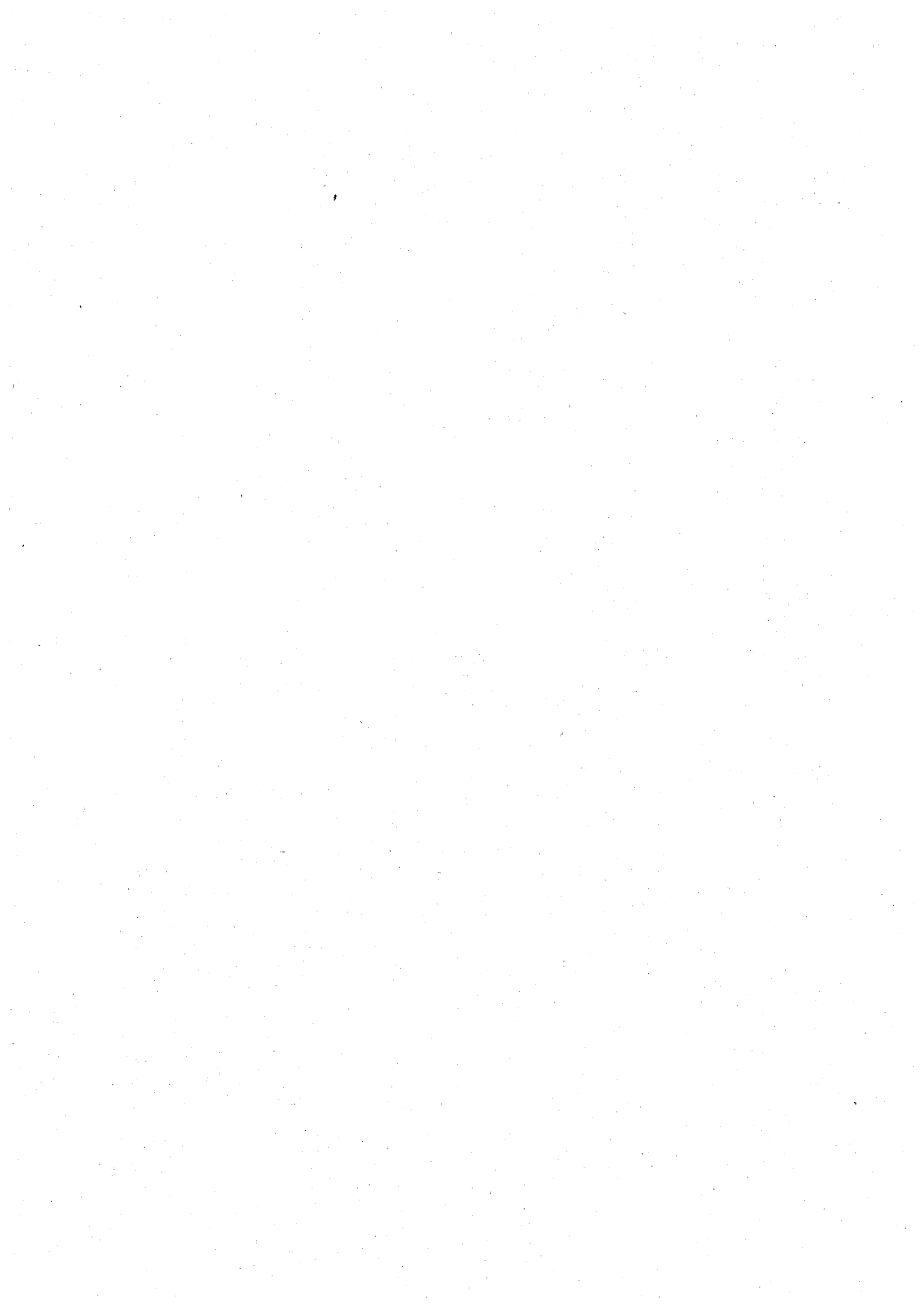
項 目	条 件 等	備 考
1 職 種	パート職員	
2 契約期間	期間の定めあり（平成28年4月1日～平成29年3月31日）	
3 就業の場所	鳥取二十世紀梨記念館	
4 労働条件の提示書面	労働条件通知書による	
5 始業・就業時刻、休憩時間等	(1) ・始業8時30分 終業17時30分 ・始業8時30分 終業12時30分 ・始業13時30分 終業17時30分 ※交代制の場合、上記勤務時間の組み合わせによる。 ※業務の都合によって就業時間を変更する場合、あらかじめシフト表で明示する。 (2) 休憩時間60分 (3) 所定労働時間を越える労働の有無 【有】 (4) 労働時間に係る協定の有無 【有】	
6 休日	交代制勤務により、勤務を要しない日に指定された日 （各月の土日祝日数等）	
7 休暇	(1) 年次有給休暇 1日～20日 ※一般財団法人鳥取県観光事業団パート職員取扱要領による (2) その他の休暇 ・育児休業 一定の要件を満たさなければ取得不可能 ・介護休業 一定の要件を満たさなければ取得不可能 ・子の看護休暇 年5日、2人以上の場合は年10日 ・その他の休暇 一般財団法人鳥取県観光事業団パート職員取扱要領による	
8 賃金	(1) 賃金 時間給850円 (2) 諸手当の額及び計算方法 通勤手当：一般財団法人鳥取県観光事業団パート職員取扱要領により通勤距離に応じて支給 (3) 割増賃金 ・所定時間外 月60時間以内25%、月60時間超50% ・休日35% ・深夜25% (4) 賃金締切日 毎月月末 (5) 賃金支払日 毎月21日 (6) 賞与 有 (時期、金額：6月及び12月、※一般財団法人鳥取県観光事業団パート職員取扱要領による) (7) 昇給 【無】 (8) 平均給与月額 90,000円	
9 退職金	【無】	
10 健康診断	健康診断を毎年1回行う	
11 その他		

(参考様式2)

障がい者就労施設及びシルバー人材センター等からの物品、役務の調達実績

調達時期 (年月を記入)	調達物 品名称	調達先の名称	調達数量 (単位も含めて記入)	調達金額 (円)	備考
平成28年4月、5 月、8月、9月、 10月、3月	梨の皮む き作業等 業務		72人役	375,858	
平成28年5月	除草・刈 込作業		4人役	49,543	
平成28年11月	除草・撤 去作業		3人役	19,800	

(注)調達金額は税込み



正味財産増減計算書 (税込)

平成28年 4月 1日から平成29年 3月31日まで

鳥取県観光事業団
梨記念館

ページ 1

科 目	コト	前	残	借	方	貸	方	残	高
I 一般正味財産増減の部									
1. 経常増減の部									
(1) 経常収益									
補助金収入	511	[0]	[0]	189,540]	[189,540]	
運営補助金収入		(0)	(0)	189,540)	(189,540)	
運営補助金収入			0		0	189,540		189,540	
受託事業収入	521	[0]	[0]	109,235,000]	[109,235,000]	
管理運営受収入		(0)	(0)	109,235,000)	(109,235,000)	
管理運営受収入			0		0	109,235,000		109,235,000	
収益事業収入	531	[0]	33,964]	[57,087,153]	[57,053,189]	
利用料金収入		(0)	(0)	13,680,250)	(13,680,250)	
利用料金収入			0		0	13,680,250		13,680,250	
参加料収入		(0)	(0)	743,175)	(743,175)	
参加料収入			0		0	466,385		466,385	
外部イベント収入			0		0	276,790		276,790	
売店営業収入		(0)	33,964)	(42,646,278)	(42,612,314)	
売店営業収入			0	33,964		42,646,278		42,612,314	
手数料収入		(0)	(0)	17,450)	(17,450)	
手数料収入			0		0	17,450		17,450	
雑収入	551	[0]	[0]	50,706]	[50,706]	
雑収入		(0)	(0)	50,706)	(50,706)	
雑収入			0		0	50,706		50,706	
経常収益計			0	33,964		166,562,399		166,528,435	
(2) 経常費用									
事業費	621	[0]	156,581,894]	[4,185,953]	[152,395,941]	
職員人件費		(0)	52,000,788)	(0)	(52,000,788)	
報酬			0	1,200,000		0		1,200,000	
給料			0	16,203,600		0		16,203,600	
職員手当			0	8,593,391		0		8,593,391	
福利厚生費			0	3,931,241		0		3,931,241	
共済費			0	2,218,523		0		2,218,523	
賃金			0	19,854,033		0		19,854,033	
施設管理費		(0)	52,702,628)	(35,076)	(52,667,552)	
福利厚生費			0	4,276		4,276		0	
旅費交通費			0	49,078		30,800		18,278	
交際費			0	19,289		0		19,289	
消耗品費			0	4,772,755		0		4,772,755	
燃料費			0	1,776,834		0		1,776,834	
食糧費			0	16,076		0		16,076	
印刷製本費			0	188,340		0		188,340	
光熱水費			0	11,771,025		0		11,771,025	
修繕費			0	2,873,812		0		2,873,812	
通信運搬費			0	475,804		0		475,804	
手数料			0	432,719		0		432,719	
保険料			0	292,390		0		292,390	
委託料			0	21,925,362		0		21,925,362	
使用料及賃借料			0	1,242,204		0		1,242,204	
負担金			0	117,600		0		117,600	
租税公課			0	6,745,064		0		6,745,064	
集客促進費		(0)	22,296,961)	(2,291,131)	(20,005,830)	
報償費			0	985,100		0		985,100	
旅費交通費			0	180,023		0		180,023	
消耗品費			0	8,757,309		0		8,757,309	
食糧費			0	18,661		0		18,661	

正味財産増減計算書 (税込)

平成28年 4月 1日から平成29年 3月31日まで

鳥取県観光事業団
梨記念館

ページ 2

科 目	コード	前 残	借 方	貸 方	残 高
印刷製本費		0	1,219,651	0	1,219,651
通信運搬費		0	314,268	0	314,268
広告宣伝費		0	3,325,924	0	3,325,924
手数料		0	571,263	2,631	568,632
委託料		0	1,188,000	0	1,188,000
使用料及賃借料		0	1,188,058	0	1,188,058
負担金		0	127,896	0	127,896
雑損失		0	8,194	0	8,194
減価償却費		0	548,638	0	548,638
期首棚卸額		0	3,863,976	0	3,863,976
期末棚卸額		0	0	2,288,500	-2,288,500
売店営業費	(0)	(29,581,517)	(1,859,746)	(27,721,771)
消耗品費		0	1,225,687	0	1,225,687
修繕費		0	23,760	0	23,760
材料費		0	24,214,688	223,141	23,991,547
通信運搬費		0	1,485,324	0	1,485,324
手数料		0	140,735	20,706	120,029
委託料		0	2,866	0	2,866
使用料及賃借料		0	317,496	0	317,496
期首棚卸額		0	2,170,961	0	2,170,961
期末棚卸額		0	0	1,615,899	-1,615,899
現金過不足	651	[0]	[15,204]	[15,204]	[0]
経常費用計		0	156,597,098	4,201,157	152,395,941
評価損益調整前当期増減額		0	0	14,132,494	14,132,494
評価損益等計		0	0	0	0
当期経常増減額		0	0	14,132,494	14,132,494
2. 経常外増減の部					
(1) 経常外収益					
過年度修正益	553	[0]	[0]	[872,412]	[872,412]
経常外収益計		0	0	872,412	872,412
(2) 経常外費用					
経常外費用計		0	0	0	0
当期経常外増減額		0	0	872,412	872,412
当期一般正味財産増減額		0	0	15,004,906	15,004,906
一般正味財産期首残高		89,238,795	0	0	89,238,795
一般正味財産期末残高		89,238,795	0	15,004,906	104,243,701
II 指定正味財産増減の部					
当期指定正味財産増減額		0	0	0	0
指定正味財産期首残高		0	0	0	0
指定正味財産期末残高		0	0	0	0
III 正味財産期末残高		89,238,795	0	15,004,906	104,243,701