

(平成24年版)

# 交通年鑑

(資料編)

鳥取県警察本部

## はじめに

平成24年中の全国の交通事故による死者数は4,411人で、12年連続で減少、発生件数及び負傷者数も8年連続で減少しました。

鳥取県内では、

発生件数	1,389件	(前年比	-279件	-16.7%)
死者数	30人	(前年比	+4人	+15.4%)
負傷者数	1,658人	(前年比	-418人	-20.1%)

で、発生件数及び負傷者数は8年連続で減少しましたが、死者数は増加に転じる結果となりました。

交通事故の特徴を見ると、昨年の高齢者の交通死亡事故死者数は16人と、全死者の5割強(53.3%)を占め、また、死傷事故の第一当事者に占める高齢者の割合は約3割(27.2%)と高いなど、依然として高齢者が被害者、加害者となる事故が多発しており、今後、ますます進展する高齢化社会において、高齢者の交通事故防止対策は極めて重要な課題となっています。このような情勢を踏まえ、本県警察では、安全で安心な鳥取県をめざし、「高齢者訪問活動」における具体的な交通安全指導を実施するほか、交通安全教育車(ことぶき号)等の交通安全教育機器を活用した、参加・体験・実践型の交通安全講習を積極的に開催し、高齢者の交通事故防止対策を重点に取り組んでいるところです。

昨年、全国では社会的反響が大きい特異・重大交通事故が発生したことで、危険運転に対する社会の認識が高まり、無免許運転による罰則引上げ等の道路交通法の一部改正が公布され、さらに自動車事故に関する新たな法律についても検討されているところです。警察としましても、交通指導取締りと運転免許行政により、道路空間における危険要素の排除を推進するとともに、平素から事故危険箇所、通学路などの交通実態を分析して、安全・安心な交通環境の整備を推進していくこととしています。

また、関係機関・団体と一層の連携を図りながら、交通ルールの遵守と正しい交通マナーの実践のための意識高揚をはじめ、安全で安心な交通社会を実現するために、総合的な交通事故防止対策を推進してまいりたいと考えています。

本書は、平成24年中に鳥取県下で発生した交通事故等に関する統計を収録したものです。

今後の交通事故防止対策を推進する上で参考として御活用いただければ幸いです。

平成25年9月

鳥取県警察本部交通部

## 用語の意味

- 1 「交通事故」とは、道路交通法第2条第1項第1号に規定する道路において、車両等及び列車の交通によって起こされた事故で、人の死傷を伴うもの（人身事故）並びに物損事故をいう。

＊本資料に計上された数のうち、物損事故として表記のないものは全て人身事故として計上されたものである。

- 2 「死亡」（「死者」）とは、交通事故の発生から24時間以内に亡くなった場合をいう。

- 3 「重傷」（「重傷者」）とは、交通事故によって負傷し、30日以上の治療を要する場合をいう。

- 4 「軽傷」（「軽傷者」）とは、交通事故によって負傷し、30日未満の治療を要する場合をいう。

なお、負傷の程度の判断は医師の診断に基づく。

- 5 「第1当事者」とは、交通事故に関係した者のうち、過失の最も重い者、又は過失が同程度である場合には損傷の最も軽い者をいう。

- 6 「交差点付近」とは、交差点の側端から30メートル以内の道路をいう。

- 7 「高齢者」とは65歳以上の者、「若者」とは16歳以上25歳未満の者、「子供」とは中学生以下の者をいう。

- 8 「事故類型」とは、当事者の行動又は事故誘発行為をもって決定する事故の形態（人対車両、車両相互、車両単独等）をいう。

- 9 「状態別」とは、当事者の事故当時の状態（運転中、同乗中、歩行中等）をいう。

- 10 統計表の記号の意味は、次のとおりである。

「0」又は「0.0」・・・単位未満であること

「-」・・・皆無であること又は当てはまる数字のないこと。

「…」・・・資料がなく不明であること

- ＊ 統計数値は、原則として単位未満で四捨五入しているため、総計と内計は一致しない場合がある。

# 目 次

## 第 1 編 全 国 の 交 通 事 故

1 概要	1
(1) 平成24年中の交通事故発生状況	1
(2) 1日平均の交通事故	1
(3) 人口10万人当たりの交通事故	1
(4) 自動車1万台当たりの交通事故	1
(5) 死亡事故の発生状況	2
2 年別交通事故発生状況	3
3 平成24年中の月別交通事故発生状況	4
4 都道府県別交通事故発生状況	5
5 都道府県別の交通事故死者数及び事故率	6
6 死亡事故の分析	7
(1) 状態別死者数	7
(2) 年齢層別死者数	7
(3) 事故類型別死亡事故件数(原付以上の運転者)	8
(4) 第1当事者違反別死亡事故件数(原付以上の運転者)	8

## 第 2 編 鳥 取 県 の 交 通 事 故

1 平成24年中の交通事故の概要	9
(1) 交通事故発生件数	9
(2) 状態別死傷者数の状況	9
(3) 自動車乗車中死傷者数の状況	9
(4) 二輪車乗車中死傷者数の状況	9
(5) 自転車乗用中死傷者数の状況	10
(6) 歩行中死傷者数の状況	10
(7) ひき逃げ、無申告事故及び飲酒、無免許(第1当事者)による人身事故	10
(8) 道路別発生状況	10
2 交通死亡事故の特徴	11
(1) 交通死亡事故の状況(平成24年中)	12
(2) 死者分析	13
3 年別交通事故発生状況	15
4 年別・月別交通事故発生状況	16
(1) 発生件数	16
(2) 死者数	16
(3) 負傷者数	16

5	道路別交通事故発生状況	17
	(1) 年別発生状況	17
	(2) 国道別発生状況	18
6	時間別・道路別交通事故発生件数	19
7	事故類型別交通事故発生件数	20
8	曜日別交通事故発生件数	21
9	天候別・昼夜別交通事故発生件数	21
10	第1当事者の事業用・自家用別交通事故発生件数	22
11	第1当事者の年齢別・性別交通事故発生件数	23
12	第1当事者の運転免許経過年数別交通事故発生件数	24
13	第1当事者の職業別交通事故発生件数	25
14	第1当事者の違反別交通事故発生件数	26
	(1) 車種別	26
	(2) 年別	27
15	年齢別・状態別交通事故死傷者数	28
16	年別・状態別交通事故死傷者数	29
17	月別・警察署(隊)別交通事故発生状況	30
18	年別・警察署(隊)別交通事故発生状況	31
19	市町村別交通事故発生状況	32
20	年別・市町村別交通事故発生状況	33
21	年齢層別・居住地別交通事故死傷者数	34
22	死亡事故の分析	35
	(1) 年別死者数	35
	(2) 月別・年別死者数	35
	(3) 時間別・道路別死亡事故件数	36
	(4) 曜日別・時間別死亡事故件数	37
	(5) 天候別・昼夜別・車種別死亡事故件数(第1当事者)	37
	(6) 事故類型別・道路別死亡事故件数	38
	(7) 道路形状別・事故類型別死亡事故件数	38
	(8) 事故類型別死亡事故件数	39
	(9) 当事者別死亡事故件数(第1当事者、第2当事者)	40
	(10) 第1当事者の職業別・車種別死亡事故件数	41
	(11) 年齢別・状態別死者数	41
	(12) 年別・第1当事者の違反別死亡事故件数	42
23	歩行者の交通事故	43
	(1) 年別歩行者事故発生状況	43
	(2) 年別歩行者事故死傷者(子供・高齢者)	43
	(3) 年別・時間別発生件数	44
	(4) 年別・道路別発生件数	44
	(5) 道路形状別死傷者数	45

(6) 事故類型別死傷者数	.....	45
(7) 年齢別・年別死傷者数	.....	45
(8) 年別・違反別死傷者数	.....	46
(9) 年齢別・違反別死傷者数	.....	46
24 自転車の交通事故	.....	47
(1) 年別自転車事故発生状況	.....	47
(2) 年別自転車事故死傷者数 (子供・高齢者)	.....	47
(3) 年別・時間別発生件数	.....	48
(4) 年別・道路別発生件数	.....	48
(5) 道路形状別死傷者数	.....	49
(6) 事故類型別死傷者数	.....	49
(7) 年齢別・年別死傷者数	.....	49
(8) 年別・違反別死傷者数	.....	50
(9) 年齢別・違反別死傷者数	.....	50
25 子供の交通事故	.....	51
(1) 年別死傷者数の推移 (歩行者・自転車)	.....	51
(2) 年別・学齢別死傷者数	.....	52
(3) 月別・警察署 (隊) 別死傷者数	.....	52
(4) 年別・違反別死傷者数	.....	53
26 高齢者 (65歳以上) の交通事故	.....	54
(1) 年別・性別死傷者数	.....	54
(2) 月別・警察署 (隊) 別死傷者数	.....	54
(3) 年別・状態別死傷者数	.....	55
(4) 年別・違反別死傷者数 (歩行者・自転車)	.....	56
27 高校生の交通事故	.....	57
(1) 年別高校生の交通事故発生状況	.....	57
(2) 年別・状態別死傷者数	.....	57
(3) 年別・違反別発生件数 (同乗者は除く)	.....	58
28 二輪車の交通事故	.....	59
(1) 年別二輪車事故発生状況	.....	59
(2) 月別発生状況	.....	60
(3) 時間別発生状況	.....	60
(4) 年齢層別発生状況	.....	60
(5) 事故類型別発生状況	.....	60
(6) 道路別発生状況	.....	61
(7) 第1当事者の違反別発生状況	.....	61
29 飲酒運転による交通事故	.....	62
(1) 年別・月別発生状況	.....	62
(2) 時間別・年別・道路別発生件数	.....	62
(3) 事故類型別・年別発生件数	.....	63

(4) 第1当事者の年齢別・年別・車種別発生件数	63
(5) 第1当事者の職業別・年別・車種別発生件数	64
(6) 第1当事者の車種別・年別・警察署(隊)別発生件数	64
30 県外居住者による交通事故(第1当事者)	65
(1) 年別発生状況	65
(2) 当事者種別・年別発生件数	65
(3) 月別・警察署(隊)別発生状況	66
(4) 道路別・年別発生件数	67
(5) 曜日別・年別発生件数	67
(6) 時間別・年別発生件数	67
31 踏切における交通事故	68
(1) 年別発生状況	68
(2) 平成24年中の踏切事故	68
(3) 原因別発生件数	68
(4) 当事者別発生件数	68
(5) 県下の踏切数	68
32 ひき逃げ・無申告による交通事故	69
(1) 年別発生検挙状況	69
(2) 警察署別発生検挙状況	69
(3) 時間別発生件数	69
(4) 月別発生検挙件数	69
(5) 犯人検挙の端緒	70
(6) 犯人逃走等の動機	70

### 第 3 編 交通指導取締り

1 道路交通法違反別取締状況	71
2 警察署(隊)別飲酒運転検挙状況(車種別・年齢別)	72
3 飲酒実態	73
(1) 飲酒理由	73
(2) 飲酒場所	73
4 交通違反者の住居別状況	74
5 二輪車の交通違反検挙状況(車種別・年齢別)	75
6 高校生・中学生の交通違反検挙状況	76

## 第 4 編 運 転 免 許 及 び 行 政 処 分

1 運転免許人口の年別推移	77
2 運転免許人口の男女別推移	77
3 年齢別運転免許人口	78
4 運転免許種別・年代別免許人口の状況	80
5 年別運転免許試験実施状況	81
6 運転免許試験実施状況（種別合格者数）	81
7 運転免許事務取扱状況	81
8 運転免許の拒否・保留状況	81
9 行政処分状況	82
(1) 年別処分状況	82
(2) 違反別処分状況	82
(3) 年齢別処分状況	83
(4) 年別仮停止処分状況	83
(5) 年別意見の聴取（聴聞）実施状況	84
(6) 前歴の有無などによる処分状況	84
10 年別処分者講習等受講状況	84

## 第 5 編 交 通 安 全 組 織

1 交通安全協会地区別会員数	85
2 安全運転運行管理者等選任状況	85
3 安全運転管理者選任事業所の交通事故	86
(1) 地区別発生状況	86
(2) 月別・時間別発生状況	86
(3) 曜日別発生状況	87
(4) 車種別発生状況	87
(5) 第1当事者の年齢別発生状況	87
(6) 第1当事者の違反別発生状況	87

## 第 6 編 参 考 資 料

1 シートベルトの着用・チャイルドシートの使用状況	88
(1) シートベルトの着用率	88
(2) チャイルドシートの着用率	88
2 交通事故相談所	88



第 1 編

全国の交通事故

# 全国の交通事故

## 1 概要

### (1) 平成24年中の交通事故発生状況

項目	区分	平成24年	前年比		平成23年
			増減数	増減率(%)	
発生件数(件)		665,138	-26,918	-3.9	692,056
死者数(人)		4,411	-252	-5.4	4,663
負傷者数(人)		825,396	-29,214	-3.4	854,610

### (2) 1日平均の交通事故

項目	区分	平成24年	平成23年	過去5年間平均
発生件数(件)		1,822.3	1,896.0	1,965.5
死者数(人)		12.1	12.8	13.2
負傷者数(人)		2,261.4	2,341.4	2,429.5

### (3) 人口10万人当たりの交通事故

項目	区分	平成24年	平成23年	過去5年間平均
発生件数(件)		521.6	541.5	561.7
死者数(人)		3.5	3.6	3.8
負傷者数(人)		647.3	668.7	694.3

### (4) 自動車1万台当たりの交通事故

項目	区分	平成24年	平成23年	過去5年間平均
発生件数(件)		83.3	87.3	90.5
死者数(人)		0.6	0.6	0.6
負傷者数(人)		103.3	107.8	111.8

※ 自動車台数は1, 2種原付、小特を除く。

(5) 死亡事故の発生状況 ( 4, 280 件、 4, 411 人)

特徴

○ 死者の状態別では、自転車乗車中の減少率が顕著

自動車乗車中	1,417 人	(前年比	-48 人)
二輪車乗車中	788 人	(前年比	-63 人)
自転車乗用中	563 人	(前年比	-72 人)
歩行中	1,634 人	(前年比	-68 人)

○ 死者の年齢層別では各年齢層で減少している。

高齢者	2,264 人	(前年比	-27 人)
50歳代	452 人	(前年比	-36 人)
40歳代	386 人	(前年比	-25 人)
16~24歳	383 人	(前年比	-56 人)

○ 原因別で多いのは、漫然運転、脇見運転、安全不確認(原付以上、第1当事者)

漫然運転	692 件	(構成率	34.4 %)
脇見運転	569 件	(構成率	28.3 %)
安全不確認	376 件	(構成率	18.7 %)
操作不適	376 件	(構成率	18.7 %)

○ 飲酒運転による死亡事故は減少

原付以上運転者(第1当事者)の死亡事故3,909件中

飲酒あり	256 件	(構成率	6.5 %)
飲酒なし	3,615 件	(構成率	92.5 %)
調査不能	38 件	(構成率	1.0 %)

・前年との比較

飲酒あり	-14 件	(前年比	-5.2 %)
------	-------	------	---------

2 年別交通事故発生状況

区分 年	件数	死者数	負傷者数	自動車台数	自動車1 千台当た りの件数	人 口	人口 10万人当たり	
							死者数	負傷者数
昭和46	700,290	16,278	949,689	20,859,583	33.6	105,145	15.5	903.2
47	659,283	15,918	889,198	23,555,093	28.0	107,595	14.8	826.4
48	586,713	14,574	789,948	26,182,062	22.4	109,104	13.4	724.0
49	490,452	11,432	651,420	27,710,808	17.7	110,573	10.3	589.1
50	472,938	10,792	622,467	28,934,020	16.3	111,940	9.6	556.1
51	471,041	9,734	613,957	30,903,111	15.2	113,094	8.6	542.9
52	460,649	8,945	593,211	32,853,106	14.0	114,165	7.8	519.6
53	464,037	8,783	594,116	35,000,224	13.3	115,190	7.6	515.8
54	471,573	8,466	596,282	37,188,264	12.7	116,155	7.3	513.4
55	476,677	8,760	598,719	38,938,996	12.2	117,060	7.5	511.5
56	485,578	8,719	607,346	40,854,915	11.9	117,902	7.4	515.1
57	502,261	9,073	626,192	42,768,222	11.7	118,728	7.6	527.4
58	526,362	9,520	654,822	44,601,851	11.8	119,536	8.0	547.8
59	518,642	9,262	644,321	46,417,048	11.2	120,305	7.7	535.6
60	552,788	9,261	681,346	48,268,232	11.5	121,049	7.7	562.9
61	579,190	9,317	712,330	50,276,171	11.5	121,660	7.7	585.5
62	590,723	9,347	722,179	52,415,712	11.3	122,239	7.6	590.8
63	614,481	10,344	752,845	55,164,098	11.1	122,745	8.4	613.3
平成元年	661,363	11,086	814,832	57,936,593	11.4	123,205	9.0	661.4
2	643,097	11,227	790,295	60,650,629	10.6	123,611	9.1	639.3
3	662,392	11,109	810,245	62,890,623	10.5	124,043	9.0	653.2
4	695,346	11,452	844,003	64,709,323	10.7	124,452	9.2	678.2
5	724,678	10,945	878,633	66,376,631	10.9	124,764	8.8	704.2
6	729,461	10,653	881,723	68,184,856	10.7	125,034	8.5	705.2
7	761,794	10,684	922,677	70,073,544	10.9	125,570	8.5	734.8
8	771,085	9,943	942,204	72,030,003	10.7	125,864	7.9	748.6
9	780,401	9,642	958,925	73,218,535	10.7	126,166	7.6	760.1
10	803,882	9,214	990,675	74,009,080	10.9	126,486	7.3	783.2
11	850,371	9,012	1,050,399	74,914,679	11.4	126,686	7.1	829.1
12	931,950	9,073	1,155,707	75,864,710	12.3	126,926	7.1	910.5
13	947,253	8,757	1,181,039	76,664,286	12.4	127,291	6.9	927.8
14	936,950	8,396	1,168,029	77,304,313	12.1	127,435	6.5	916.4
15	948,281	7,768	1,181,681	77,580,658	12.2	127,619	6.0	925.7
16	952,709	7,425	1,183,616	78,091,097	12.2	127,687	5.8	927.1
17	934,339	6,927	1,157,115	79,207,207	11.8	127,768	5.4	905.8
18	887,257	6,403	1,098,566	79,452,557	11.2	127,770	5.0	859.5
19	832,691	5,782	1,034,653	79,371,014	10.5	127,771	4.5	809.8
20	766,382	5,197	945,703	79,236,532	9.7	127,692	4.1	740.6
21	737,628	4,968	911,215	79,042,056	9.3	127,510	3.9	714.6
22	725,903	4,922	896,294	79,091,536	9.2	128,056	3.8	699.9
23	692,056	4,663	854,610	79,241,738	8.7	127,799	3.6	668.7
24	665,138	4,411	825,396	79,882,112	8.3	127,515	3.5	647.3

(1) 自動車台数は、国土交通省統計資料(各年12月末現在)による。(1, 2種原付、小特は除く。)

(2) 人口は、総務省人口推計(各年10月1日現在)

### 3 平成24年中の月別交通事故発生状況

区分 月	発 生 件 数			死 者 数			負 傷 者 数		
		増減数	増減率		増減数	増減率		増減数	増減率
1月	52,536	-4,692	-8.2	324	-7	-2.1	65,443	-5,739	-8.1
2月	53,346	1,404	2.7	322	-38	-10.6	65,349	1,898	3.0
3月	54,537	-1,410	-2.5	341	-40	-10.5	68,015	-410	-0.6
4月	51,398	-2,859	-5.3	337	-33	-8.9	63,688	-2,736	-4.1
5月	51,100	-2,962	-5.5	309	-37	-10.7	63,241	-3,789	-5.7
6月	51,589	-4,342	-7.8	301	-42	-12.2	63,509	-5,038	-7.3
7月	57,991	-3,185	-5.2	344	-19	-5.2	72,241	-3,855	-5.1
8月	58,031	-1,360	-2.3	392	-16	-3.9	74,434	-1,736	-2.3
9月	53,720	-4,607	-7.9	368	-10	-2.6	67,226	-4,829	-6.7
10月	59,766	-1,297	-2.1	438	-33	-7.0	73,271	-1,657	-2.2
11月	58,515	-103	-0.2	433	4	0.9	71,883	95	0.1
12月	62,609	-1,505	-2.3	502	19	3.9	77,096	-1,418	-1.8
合計	665,138	-26,918	-3.9	4,411	-252	-5.4	825,396	-29,214	-3.4

\* 増減数・率は前年対比。

4 都道府県別交通事故発生状況

管 区	都 府 県	発 生 件 数			死 者 数			負 傷 者 数			負 傷 者 の うち 重 傷 者 数		
			増減数	増減率		増減数	増減率		増減数	増減率		増減数	増減率
北海道	札幌	10,112	-1,062	-9.5	95	8	9.2	12,082	-1,180	-8.9	856	-38	-4.3
	函館	1,358	-76	-5.3	13	-1	-7.1	1,687	-125	-6.9	131	-11	-7.7
	旭川	1,573	-85	-5.1	37	-4	-9.8	1,974	-79	-3.8	193	3	1.6
	釧路	1,365	-83	-5.7	42	11	35.5	1,584	-166	-9.5	205	-13	-6.0
	北見	565	-116	-17.0	13	-4	-23.5	721	-107	-12.9	93	13	16.3
	計	14,973	-1,422	-8.7	200	10	5.3	18,048	-1,657	-8.4	1,478	-46	-3.0
東北	青森	5,221	-246	-4.5	59	5	9.3	6,460	-330	-4.9	340	51	17.6
	岩手	3,408	-338	-9.0	83	17	25.8	4,269	-347	-7.5	493	-58	-10.5
	宮城	10,409	510	5.2	64	-3	-4.5	13,322	626	4.9	789	44	5.9
	秋田	2,830	-166	-5.5	42	-15	-26.3	3,533	-132	-3.6	392	-7	-1.8
	山形	7,084	-224	-3.1	37	-13	-26.0	8,753	-355	-3.9	522	-74	-12.4
	福島	9,789	171	1.8	89	-5	-5.3	12,188	333	2.8	862	65	8.2
計	38,741	-293	-0.8	374	-14	-3.6	48,525	-205	-0.4	3,398	21	0.6	
東京	47,429	-4,048	-7.9	183	-32	-14.9	54,837	-3,303	-5.7	431	-176	-29.0	
関東	茨城	14,732	-278	-1.9	142	-27	-16.0	19,448	-99	-0.5	1,271	-135	-9.6
	栃木	8,054	-359	-4.3	94	-17	-15.3	10,265	-456	-4.3	659	-106	-13.9
	群馬	18,430	-237	-1.3	106	9	9.3	23,306	-263	-1.1	538	-38	-6.6
	埼玉	35,600	-1,810	-4.8	200	-7	-3.4	43,519	-2,048	-4.5	3,490	-194	-5.3
	千葉	22,931	-447	-1.9	175	0	0.0	28,558	-327	-1.1	2,251	110	5.1
	神奈川	37,049	-1,751	-4.5	179	-1	-0.6	44,135	-2,091	-4.5	1,421	-11	-0.8
	新潟	8,383	-600	-6.7	107	-26	-19.5	10,207	-764	-7.0	1,414	-63	-4.3
	山梨	6,015	65	1.1	40	1	2.6	8,016	144	1.8	508	45	9.7
	長野	10,403	-166	-1.6	97	-18	-15.7	13,295	39	0.3	845	-124	-12.8
	静岡	36,946	-292	-0.8	155	-9	-5.5	48,178	123	0.3	1,733	-232	-11.8
計	198,543	-5,875	-2.9	1,295	-95	-6.8	248,927	-5,742	-2.3	14,130	-748	-5.0	
中部	富山	4,973	-191	-3.7	47	-3	-6.0	5,667	-194	-3.3	533	56	11.7
	石川	5,156	-388	-7.0	44	0	0.0	6,142	-535	-8.0	355	-59	-14.3
	福井	3,148	-253	-7.4	37	-24	-39.3	3,756	-377	-9.1	411	-48	-10.5
	岐阜	10,352	-348	-3.3	121	19	18.6	13,687	-533	-3.7	841	-9	-1.1
	愛知	49,651	-466	-0.9	235	-41	-14.9	61,576	-75	-0.1	1,439	-338	-19.0
	三重	10,155	-265	-2.5	95	0	0.0	13,287	-526	-3.8	1,154	-40	-3.4
計	83,435	-1,911	-2.2	579	-49	-7.8	104,115	-2,240	-2.1	4,733	-438	-8.5	
近畿	滋賀	8,071	-312	-3.7	79	-6	-7.1	10,419	-290	-2.7	636	-88	-12.2
	京都	12,371	-1,716	-12.2	106	3	2.9	15,088	-1,977	-11.6	1,444	199	16.0
	大阪	48,212	-1,432	-2.9	182	-15	-7.6	57,804	-1,685	-2.8	3,357	-144	-4.1
	兵庫	34,056	-2,139	-5.9	179	-19	-9.6	42,073	-2,027	-4.6	3,114	-284	-8.4
	奈良	5,499	-668	-10.8	49	2	4.3	7,093	-827	-10.4	636	-73	-10.3
	和歌山	5,410	-532	-9.0	50	-4	-7.4	6,796	-581	-7.9	762	20	2.7
計	113,619	-6,799	-5.6	645	-39	-5.7	139,273	-7,387	-5.0	9,949	-370	-3.6	
中国	鳥取	1,389	-279	-16.7	30	4	15.4	1,658	-418	-20.1	231	-17	-6.9
	島根	1,725	-138	-7.4	45	14	45.2	2,020	-118	-5.5	47	-12	-20.3
	岡山	15,021	-1,176	-7.3	112	6	5.7	18,699	-1,625	-8.0	1,112	-90	-7.5
	広島	14,849	-848	-5.4	125	12	10.6	18,486	-1,137	-5.8	1,706	-62	-3.5
	山口	7,176	-300	-4.0	56	-18	-24.3	8,933	-298	-3.2	772	-3	-0.4
計	40,160	-2,741	-6.4	368	18	5.1	49,796	-3,596	-6.7	3,868	-184	-4.5	
四国	徳島	5,012	-166	-3.2	32	-17	-34.7	6,213	-206	-3.2	553	27	5.1
	香川	10,637	-576	-5.1	81	5	6.6	13,143	-762	-5.5	303	42	16.1
	愛媛	7,108	-795	-10.1	56	-35	-38.5	8,385	-1,076	-11.4	937	13	1.4
	高知	3,276	-132	-3.9	53	7	15.2	3,657	-225	-5.8	589	-33	-5.3
計	26,033	-1,669	-6.0	222	-40	-15.3	31,398	-2,269	-6.7	2,382	49	2.1	
九州	福岡	43,178	-148	-0.3	161	4	2.5	56,670	-50	-0.1	1,445	-3	-0.2
	佐賀	9,090	-201	-2.2	46	-3	-6.1	11,997	-331	-2.7	143	-49	-25.5
	長崎	7,032	-221	-3.0	39	-8	-17.0	9,138	-184	-2.0	639	-37	-5.5
	熊本	9,817	-658	-6.3	82	-4	-4.7	12,473	-965	-7.2	1,209	58	5.0
	大分	6,059	-144	-2.3	40	-5	-11.1	7,851	-222	-2.7	569	-6	-1.0
	宮崎	10,779	-188	-1.7	50	1	2.0	12,837	-260	-2.0	480	-8	-1.6
	鹿児島	9,553	-509	-5.1	87	9	11.5	11,508	-761	-6.2	1,056	-1	-0.1
	沖縄	6,697	-91	-1.3	40	-5	-11.1	8,003	-42	-0.5	755	-60	-7.4
	計	102,205	-2,160	-2.1	545	-11	-2.0	130,477	-2,815	-2.1	6,296	-106	-1.7
合計	665,138	-26,918	-3.9	4,411	-252	-5.4	825,396	-29,214	-3.4	46,665	-1,998	-4.1	

注 増減数(率)は、前年と比較した値である。

5 都道府県別の交通事故死者数及び事故率

都道府県	死者数	人口 当り	車両台数 当り	免許人口 当り	道路実延長 当り	走行台 <sup>キロ</sup> 当り	
北海道	200	3.7	0.499	0.591	2.224	0.763	
東 北	青森	59	4.4	0.524	0.684	2.984	0.827
	岩手	83	6.4	0.717	0.987	2.500	1.011
	宮城	64	2.8	0.353	0.422	2.576	0.605
	秋田	42	4.0	0.455	0.607	1.765	0.593
	山形	37	3.2	0.352	0.475	2.236	0.495
	福島	89	4.5	0.501	0.682	2.283	0.776
東京	183	1.4	0.358	0.242	7.604	1.134	
関 東	茨城	142	4.8	0.516	0.693	2.526	0.884
	栃木	94	4.7	0.504	0.674	3.751	0.837
	群馬	106	5.3	0.553	0.752	3.034	1.057
	埼玉	200	2.8	0.450	0.436	4.266	1.159
	千葉	175	2.8	0.444	0.443	4.348	1.081
	神奈川	179	2.0	0.382	0.323	7.766	1.260
	新潟	107	4.6	0.515	0.677	2.852	0.777
	山梨	40	4.7	0.474	0.671	3.584	0.920
	長野	97	4.5	0.464	0.652	2.024	0.843
	静岡	155	4.1	0.484	0.604	4.235	0.998
	中 部	富山	47	4.3	0.494	0.630	3.404
石川		44	3.8	0.469	0.571	3.369	0.670
福井		37	4.6	0.525	0.684	3.426	0.753
岐阜		121	5.9	0.680	0.853	3.961	1.037
愛知		235	3.2	0.432	0.472	4.707	0.951
三重		95	5.2	0.569	0.753	3.790	0.909
近 畿	滋賀	79	5.6	0.690	0.835	6.377	1.145
	京都	106	4.0	0.624	0.668	6.865	1.314
	大阪	182	2.1	0.402	0.359	9.385	1.133
	兵庫	179	3.2	0.504	0.517	4.935	0.998
	奈良	49	3.5	0.490	0.540	3.890	0.961
	和歌山	50	5.1	0.531	0.730	3.712	1.016
中 国	鳥取	30	5.2	0.593	0.780	3.413	0.703
	島根	45	6.4	0.739	0.970	2.474	0.931
	岡山	112	5.8	0.649	0.866	3.496	1.096
	広島	125	4.4	0.565	0.674	4.350	1.061
	山口	56	3.9	0.469	0.598	3.395	0.655
四 国	徳島	32	4.1	0.461	0.601	2.126	0.665
	香川	81	8.2	0.901	1.191	7.908	1.505
	愛媛	56	4.0	0.458	0.596	3.085	0.815
	高知	53	7.0	0.780	1.070	3.808	1.176
九 州	福岡	161	3.2	0.443	0.499	4.322	0.930
	佐賀	46	5.5	0.616	0.812	4.265	0.850
	長崎	39	2.8	0.356	0.451	2.170	0.592
	熊本	82	4.5	0.528	0.686	3.175	0.889
	大分	40	3.4	0.387	0.512	2.194	0.553
	宮崎	50	4.4	0.480	0.651	2.501	0.766
	鹿児島	87	5.1	0.560	0.771	3.214	0.965
	沖縄	40	2.8	0.343	0.445	4.982	0.687
合計	4,411	3.5	0.486	0.541	3.637	0.926	

- 注 1 「人口当り」は10万人当りの死者数で、算出の基礎となった人口は総務省の平成24年10月1日現在の確定人口である。  
 2 「車両台数当り」は1万台当りの死者数で、算出の基礎となった車両台数は平成24年10月末現在の国土交通省資料による。  
 3 車両台数に含まれている「原付台数」「小特」(ミニカーを含む。)は平成23年4月1日現在の総務省資料による。  
 4 「免許人口当り」は1万人当りの死者数で、算出の基礎となった免許人口は平成24年12月末現在である。  
 5 「道路延長当り」は1000km当りの死者数で、算出の基礎となった道路延長は平成24年4月1日現在の国土交通省資料による。  
 6 「走行台<sup>キロ</sup>当り」は1億走行台<sup>キロ</sup>当りの死者数で、平成22年道路交通センサスによる路線(一般道路計)の走行台<sup>キロ</sup>から算出。

## 6 死亡事故の分析

### (1) 状態別死者数

状態		区分	平成24年				平成23年
			死者数	増減数	増減率(%)	構成率(%)	死者数
自動車乗車中	運 転 中		1,027	-61	-5.6	23.3	1,088
	同 乗 中		390	13	3.4	8.8	377
	小計		1,417	-48	-3	32.1	1,465
二輪車乗車中	自二車	運 転 中	450	-49	-9.8	10.2	499
		同 乗 中	10	-6	-37.5	0.2	16
		小計	460	-55	-10.7	10.4	515
	原付	328	-8	-2.4	7.4	336	
	小計	788	-63	-7.4	17.9	851	
自 転 車 乗 用 中			563	-72	-11.3	12.8	635
歩 行 中			1,634	-68	-4.0	37.0	1,702
そ の 他			9	-1	-10.0	0.2	10
合 計			4,411	-252	-5.4	100	4,663

### (2) 年齢層別死者数

年齢層別	人口構成率(%)	平成24年				平成23年
		死者数	増減数	増減率(%)	構成率(%)	死者数
15歳以下	14.0	92	-22	-19.3	2.1	114
16～19歳	3.8	171	-26	-13.2	3.9	197
20～24歳	5.0	212	-30	-12.4	4.8	242
若者小計	8.8	383	-56	-12.8	8.7	439
25～29歳	5.6	157	-29	-15.6	3.6	186
30～39歳	13.9	340	-9	-2.6	7.7	349
40～49歳	13.5	386	-25	-6.1	8.8	411
50～59歳	12.5	452	-36	-7.4	10.2	488
60～64歳	8.3	337	-48	-12.5	7.6	385
その他小計	53.8	1,672	-147	-8.1	37.9	1,819
65～74歳	11.8	776	-35	-4.3	17.6	811
75歳以上	11.5	1,488	8	0.5	33.7	1,480
高齢者小計	23.3	2,264	-27	-1.2	51.3	2,291
合 計	100	4,411	-252	-5.4	100	4,663



## (3) 事故類型別死亡事故件数(原付以上の運転者)

事故類型		区分	平成24年				平成23年
			件数	増減数	増減率(%)	構成率(%)	件数
人対車両	横断中		1,141	-30	-2.6	26.7	1,171
	その他		426	-40	-8.6	10.0	466
	小計		1,567	-70	-4.3	36.6	1,637
車両相互	正面衝突		416	-41	-9.0	9.7	457
	追突		256	-45	-15.0	6.0	301
	出会い頭		630	-42	-6.3	14.7	672
	追越追抜き時		47	-10	-17.5	1.1	57
	すれ違い時		10	-6	-37.5	0.2	16
	左折時		53	0	0.0	1.2	53
	右折時		261	16	6.5	6.1	245
	その他		117	-31	-20.9	2.7	148
小計		1,790	-159	-8.2	41.8	1,949	
車両単独	工作物衝突		554	-58	-9.5	12.9	612
	駐車車両衝突		64	20	45.5	1.5	44
	路外逸脱		159	-3	-1.9	3.7	162
	転倒		68	2	3.0	1.6	66
	その他		33	9	37.5	0.8	24
	小計		878	-30	-3.3	20.5	908
列車		45	7	18.4	1.1	38	
合	計	4,280	-252	-5.6	100	4,532	

## (4) 第1当事者違反別死亡事故件数(原付以上の運転者)

法令違反		区分	平成24年				平成23年
			件数	増減数	増減率(%)	構成率(%)	件数
	信号無視		145	-29	-16.7	3.7	174
	通行区分		174	-22	-11.2	4.5	196
	最高速度		212	-16	-7.0	5.4	228
	優先通行妨害		122	4	3.4	3.1	118
	歩行者妨害等		296	49	19.8	7.6	247
	一時不停止		126	-8	-6.0	3.2	134
	酒酔い運転		33	-11	-25.0	0.8	44
	過労運転		35	11	45.8	0.9	24
安全運転義務違反	運転操作		376	-43	-10.3	9.6	419
	漫然運転		692	-47	-6.4	17.7	739
	脇見運転		569	-79	-12.2	14.6	648
	動静不注視		104	-3	-2.8	2.7	107
	安全不確認		376	-56	-13.0	9.6	432
	安全速度		113	-28	-19.9	2.9	141
	その他		56	14	—	1.4	42
小計		2,286	-242	-9.6	58	2,528	
その他の違反		392	-22	-5.3	10.0	414	
違反不明		88	39	79.6	2.3	49	
合	計	3,909	-247	-5.9	100	4,156	

## 第 2 編

# 鳥取県の交通事故

# 鳥取県の交通事故

## 1 平成24年中の交通事故の概要

### (1) 交通事故発生件数

項目 \ 区分		平成24年	前年比		平成23年
			増減数	増減率	
人身事故	発生件数	1,389 件	-279 件	-16.7 %	1,668 件
	死者数	30 人	4 人	15.4 %	26 人
	負傷者数	1,658 人	-418 人	-20.1 %	2,076 人
物件事故件数		21,442 件	-198 件	-0.9 %	21,640 件

人身事故は前年比、発生件数、死者数、負傷者数とも減少した。

時間に換算すると 人身事故件数は、1日当たり約3.8件、約6時間19分に1件発生

死者数は、1か月当たり2.5人、約12日に1人死亡

負傷者数は、1日当たり4.5人、約5時間17分に1人負傷

物件事故件数は、1日当たり約58.7件、約25分に1件発生

### (2) 状態別死傷者数の状況

項目 \ 区分		死傷者数	前年比		平成23年
			増減数	増減率	
自動車乗車中		1,292 人	-290 人	-18.3 %	1,582 人
二輪車乗車中		80 人	-2 人	-2.4 %	82 人
自転車乗用中		181 人	-56 人	-23.6 %	237 人
歩行中		130 人	-69 人	-34.7 %	199 人
その他		5 人	3 人	150.0 %	2 人
合計		1,688 人	-414 人	-19.7 %	2,102 人

死傷者数は、全体で414人減少

### (3) 自動車乗車中死傷者数の状況

項目 \ 区分		死傷者数	前年比		平成23年
			増減数	増減率	
運転中		1,000 人	-179 人	-15.2 %	1,179 人
同乗中		292 人	-111 人	-27.5 %	403 人
合計		1,292 人	-290 人	-18.3 %	1,582 人

自動車乗車中の死傷者数は、運転中、同乗中とも減少

### (4) 二輪車乗車中死傷者数の状況

項目 \ 区分		死傷者数	前年比		平成23年
			増減数	増減率	
運転中		79 人	0 人	0.0 %	79 人
同乗中		1 人	-2 人	-66.7 %	3 人
合計		80 人	-2 人	-2.4 %	82 人

二輪車乗車中の死傷者数は、2人減少

## (5) 自転車乗用中死傷者数の状況

項目	区分	死傷者数	前年比		平成23年
			増減数	増減率	
子供		22人	-11人	-33.3%	33人
高齢者		49人	-4人	-7.5%	53人
若者		36人	-23人	-39.0%	59人
その他		74人	-18人	-19.6%	92人
合計		181人	-56人	-23.6%	237人

自転車乗用中死傷者数は、各年齢層で減少

## (6) 歩行中死傷者数の状況

項目	区分	死傷者数	前年比		平成23年
			増減数	増減率	
子供		16人	-24人	-60.0%	40人
高齢者		54人	-11人	-16.9%	65人
若者		9人	-5人	-35.7%	14人
その他		51人	-29人	-36.3%	80人
合計		130人	-69人	-34.7%	199人

歩行中の死傷者数は、各年齢層で減少

## (7) ひき逃げ、無申告事故及び飲酒、無免許(第1当事者)による人身事故

項目	区分	件数	前年比		平成23年
			増減数	増減率	
ひき逃げ事故		25件	-2件	-7.4%	27件
無申告事故		2件	-7件	-77.8%	9件
飲酒事故		16件	-13件	-44.8%	29件
無免許事故		9件	4件	80.0%	5件

無免許事故は増加、ひき逃げ、無申告、飲酒事故は減少

## (8) 道路別発生状況

項目	区分	件数	前年比		平成23年
			増減数	増減率	
国道		466件	-65件	-12.2%	531件
県道		501件	-60件	-10.7%	561件
市町村道等		328件	-115件	-26.0%	443件
高速道		13件	2件	18.2%	11件
自専道		19件	8件	72.7%	11件
その他		62件	-49件	-44.1%	111件
合計		1,389件	-279件	-16.7%	1,668件

道路別では、高速道及び自専道を除き減少した。

## 2 交通死亡事故の特徴

平成24年中の死亡事故は、30件30人(前年26件26人)であり、月別では9月を除き毎月発生し数及び死者数ともに4件増加した。

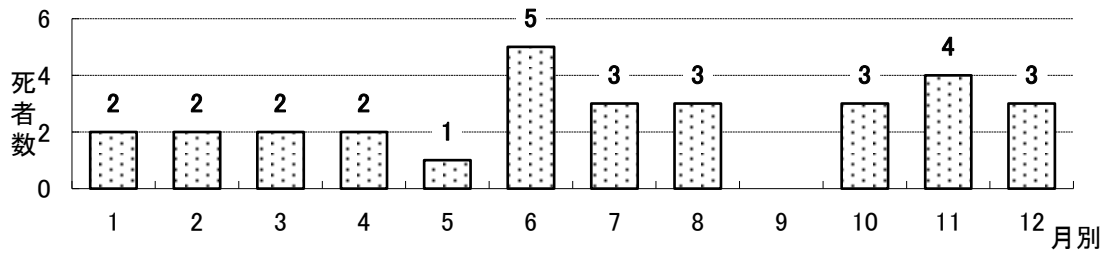
### ※ 主な特徴点

- ◎ 死者年齢層別では、  
高齢者16人、その他の年齢14人(構成率53.3%)  
であり、高齢者が占める割合が減少(前年比15.9%減)した。  
また、子どもの交通死亡事故が2年連続で発生した。
- ◎ 道路別では、  
高速道路1件、自専道1件、国道12件(うち9号2件)、県道11件、市町村道等5件  
であり、国道の発生が全体の40.0%を占めた。(自専道=自動車専用道路)
- ◎ 発生地点の道路形状別では、  
交差点(含付近)10件、単路20件  
であり、単路が全体の66.7%を占めた。
- ◎ 発生時間帯別では、  
0～6時 7件、6～12時 4件、12～18時 9件、18～24時 10件  
昼夜別では、  
昼間12件、夜間18件 (昼間～日の出から日没まで)  
であり、夜間の発生が60.0%を占めた。
- ◎ 死者の状態別では、  
自動車運転中8人、二輪車運転中2人、車両同乗中2人  
自転車乗用中4人、歩行者14人  
であり、二輪運転中が減少(前年比3件減)し、歩行者が増加(昨年対比5人増)した。
- ◎ 飲酒死亡事故は2件(前年比2件増)であった。(第一当事者原付以上運転者)



(2) 死者分析

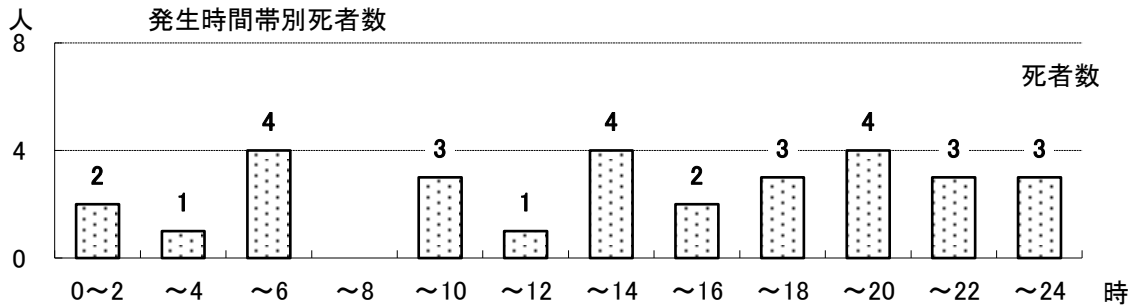
○ 月別



発生月	1月	2月	3月	4月	5月	6月
死者数	2	2	2	2	1	5
構成率(%)	6.7	6.7	6.7	6.7	3.3	16.7

発生月	7月	8月	9月	10月	11月	12月	合計
死者数	3	3	0	3	4	3	30
構成率(%)	10.0	10.0	0.0	10.0	13.3	10.0	100.0

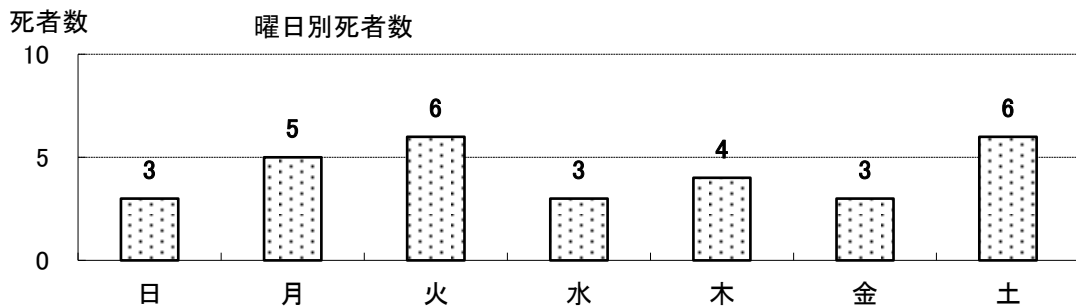
○ 時間別



発生時間	0~2	2~4	4~6	6~8	8~10	10~12
死者数	2	1	4	0	3	1
構成率(%)	6.7	3.3	13.3	0.0	10.0	3.3

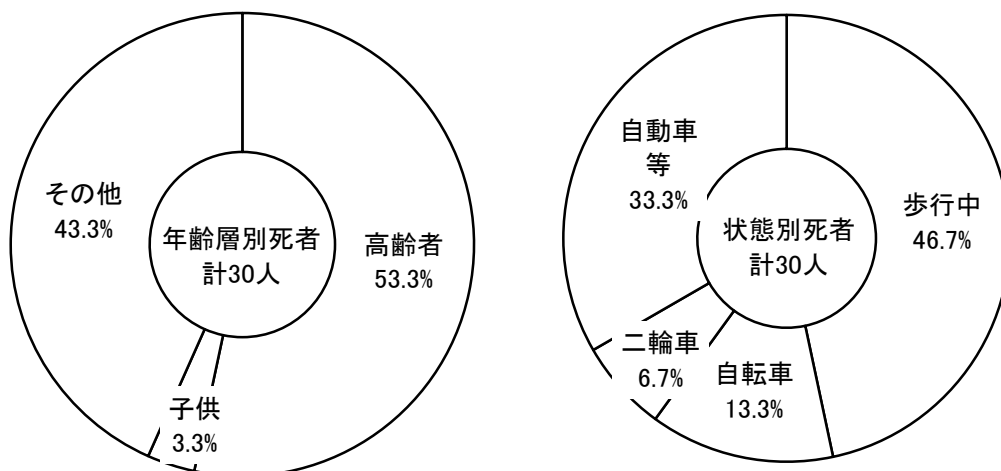
発生時間	12~14	14~16	16~18	18~20	20~22	22~24	合計
死者数	4	2	3	4	3	3	30
構成率(%)	13.3	6.7	10.0	13.3	10.0	10.0	100.0

○ 曜日別



発生曜日	日	月	火	水	木	金	土	合計
死者数	3	5	6	3	4	3	6	30
構成率(%)	10.0	16.7	20.0	10.0	13.3	10.0	20.0	100.0

○ 年齢別、状態別



年齢別死者数

	高齢者	子供	若者	その他	合計
死者数	16	1	0	13	30
構成率(%)	53.3	3.3	0.0	43.3	100.0

状態別死者数

	歩行中	自転車	二輪車	自動車等	その他	合計
死者数	14	4	2	10		30
構成率(%)	46.7	13.3	6.7	33.3	0.0	100.0

○ 中国管区5県の事故率

分 区 県名	平成24年	人口10万人 当たり		自動車1万台あた り		免許人口10万人あ たり	
	死者数	死者数	全国順位	死者数	全国順位	死者数	全国順位
鳥取県	30	5.155	11	0.593	10	0.780	9
島根県	45	6.365	3	0.739	3	0.970	4
岡山県	112	5.785	6	0.649	7	0.866	5
広島県	125	4.389	23	0.565	12	0.674	20
山口県	56	3.913	31	0.469	30	0.598	30
全 国	4,411	3.459		0.486		0.541	

- (注) (1)人口は、総務省の平成24年10月1日現在の確定人口である  
 (2)自動車台数は、平成24年10月末現在の国土交通省資料による。  
 (原付、小特は平成23年4月1日現在)  
 (3)免許人口は、平成24年12月末現在。



### 3 年別交通事故発生状況

区分 年	件数	死者数	負傷者数	自動車台数	自動車1 千台当 たりの 件数	人 口	人口 10万人当たり	
							死者数	負傷者数
昭和46年	4,706	134	6,323	114,246	41.2	568,000	23.6	1,097.2
47	4,382	120	5,921	130,323	33.6	569,000	21.1	1,040.6
48	4,040	109	5,480	148,106	27.3	573,000	19.0	956.4
49	3,449	72	4,450	159,252	21.7	575,997	12.5	772.6
50	3,204	89	4,137	172,965	18.5	581,311	15.3	711.7
51	3,174	90	4,104	181,482	17.5	585,547	15.4	700.9
52	2,984	61	3,782	194,894	15.3	590,051	10.3	641.0
53	3,013	54	3,838	210,069	14.3	593,534	9.1	646.6
54	2,998	52	3,870	225,635	13.3	598,383	8.7	646.7
55	3,286	61	4,172	237,450	13.8	604,225	10.1	690.5
56	3,005	57	3,737	248,416	12.1	606,926	9.4	615.7
57	3,370	71	4,193	258,485	13.0	609,586	11.6	687.8
58	3,455	69	4,253	266,654	13.0	611,277	11.3	695.8
59	3,084	61	3,802	274,210	11.2	613,076	9.9	620.2
60	3,159	60	3,772	282,786	11.2	616,025	9.7	612.3
61	3,073	58	3,616	291,431	10.5	616,399	9.4	586.6
62	2,843	53	3,351	302,068	9.4	616,864	8.6	543.2
63	2,674	50	3,215	315,300	8.5	617,645	8.1	520.5
平成元年	2,613	73	3,176	326,564	8.0	617,641	11.8	514.2
2	2,535	71	3,115	338,659	7.5	615,722	11.5	505.9
3	2,477	81	2,980	349,172	7.1	615,258	13.2	484.3
4	2,663	70	3,123	359,399	7.4	614,725	11.4	508.0
5	2,757	69	3,175	369,132	7.5	614,636	11.2	516.6
6	2,724	56	3,070	381,122	7.1	615,202	9.1	499.0
7	2,654	66	2,970	394,255	6.7	614,954	10.7	483.0
8	2,717	69	3,103	407,090	6.7	614,959	11.2	504.6
9	2,765	68	3,075	415,342	6.7	615,176	11.1	499.9
10	2,846	64	3,217	421,507	6.8	615,106	10.4	523.0
11	2,677	58	3,413	430,046	6.2	614,683	9.4	555.2
12	3,074	55	3,943	436,787	7.0	613,229	9.0	643.0
13	3,172	61	4,152	443,075	7.2	613,097	9.9	677.2
14	3,075	79	4,051	448,007	6.9	612,457	12.9	661.4
15	2,934	61	3,772	450,392	6.5	611,073	10.0	617.3
16	3,048	51	3,992	451,695	6.7	609,858	8.4	654.6
17	2,970	45	3,905	458,552	6.5	607,012	7.4	643.3
18	2,878	39	3,698	458,820	6.3	603,987	6.5	612.3
19	2,539	34	3,236	457,958	5.5	599,830	5.7	539.5
20	2,138	30	2,733	455,778	4.7	594,915	5.0	459.4
21	1,952	37	2,439	454,851	4.3	591,150	6.3	412.6
22	1,812	42	2,273	455,539	4.0	587,772	7.1	386.7
23	1,668	26	2,076	457,297	3.6	585,475	4.4	354.6
<b>24</b>	<b>1,389</b>	<b>30</b>	<b>1,658</b>	<b>460,239</b>	<b>3.0</b>	<b>581,870</b>	<b>5.2</b>	<b>284.9</b>

(1) 人口は、鳥取県地域振興部統計課資料(各年10月1日現在)による。

(2) 自動車台数は、鳥取運輸支局調べ各年12月末現在(原付、小特は除く。)

#### 4 年別・月別交通事故発生状況

##### (1) 発生件数

年\月	総数	1月	2月	3月	4月	5月	6月	7月	8月	9月	10月	11月	12月
平成15年	2,934	195	232	239	252	233	220	225	231	248	289	273	297
平成16年	3,048	271	239	282	246	212	264	218	288	229	227	278	294
平成17年	2,970	214	213	293	227	238	241	205	264	234	257	259	325
平成18年	2,878	230	228	219	243	241	220	206	293	209	269	245	275
平成19年	2,539	202	204	215	207	189	192	198	191	215	234	219	273
平成20年	2,138	170	175	193	165	184	169	185	165	157	171	187	217
平成21年	1,952	161	150	154	145	137	179	188	169	138	191	145	195
平成22年	1,812	137	130	155	156	151	147	115	185	156	167	129	184
平成23年	1,668	130	144	134	119	124	148	110	174	121	146	142	176
平成24年	1,389	97	135	117	98	100	93	108	139	101	133	114	154
合計	23,328	1,807	1,850	2,001	1,858	1,809	1,873	1,758	2,099	1,808	2,084	1,991	2,390
10年間平均	2,333	180.7	185.0	200.1	185.8	180.9	187.3	175.8	209.9	180.8	208.4	199.1	239.0

##### (2) 死者数

年\月	総数	1月	2月	3月	4月	5月	6月	7月	8月	9月	10月	11月	12月
平成15年	61	2	5	5	4	5	7	2	9	7	5	6	4
平成16年	51	3	7		3	3	5	5	7	4	2	5	7
平成17年	45	1	3	5	5	2	5	8		3	3	4	6
平成18年	39	3	3	8	4	4	2	4	3	1	3	2	2
平成19年	34	4	2	2	5	2	1	2	3	2	4	2	5
平成20年	30	1	1	3	2	4	2	4	3	2	5	2	1
平成21年	37	4	2	2	5	2	1	5	3	1	5	3	4
平成22年	42	3	4	4	3	6	1	4	3	5	2	2	5
平成23年	26	5	3	1		1	3	3	2	1		5	2
平成24年	30	2	2	2	2	1	5	3	3		3	4	3
合計	395	28	32	32	33	30	32	40	36	26	32	35	39
10年間平均	40	2.8	3.2	3.2	3.3	3.0	3.2	4.0	3.6	2.9	3.2	3.5	3.9

##### (3) 負傷者数

年\月	総数	1月	2月	3月	4月	5月	6月	7月	8月	9月	10月	11月	12月
平成15年	3,772	285	287	290	320	293	278	304	286	324	370	353	382
平成16年	3,992	359	298	365	314	278	340	290	383	304	308	370	383
平成17年	3,905	287	270	400	308	317	311	245	366	313	334	332	422
平成18年	3,698	293	289	264	331	337	271	252	384	275	346	317	339
平成19年	3,236	278	276	275	261	261	234	239	258	262	283	277	332
平成20年	2,733	227	215	246	219	231	208	242	241	199	208	229	268
平成21年	2,439	219	179	182	169	172	215	246	231	179	243	178	226
平成22年	2,273	180	155	187	196	194	176	141	246	183	199	171	245
平成23年	2,076	154	184	163	144	158	189	131	215	158	185	176	219
平成24年	1,658	118	155	137	122	122	99	119	175	123	165	140	183
合計	29,782	2,400	2,308	2,509	2,384	2,363	2,321	2,209	2,785	2,320	2,641	2,543	2,999
10年間平均	2,978	240.0	230.8	250.9	238.4	236.3	232.1	220.9	278.5	232.0	264.1	254.3	299.9

## 5 道路別交通事故発生状況

### (1) 年別発生状況

道路 年		総数	高速道	国 道												自専道	県道			市町村道	その他	
				9	29	53	178	179	180	181	183	313	373	431	482		小計	主要	一般			小計
15年	件数	2,934	6	392	87	126	10	45	57	94	2	23	5	134	9	984	4	373	653	1,026	799	115
	死者数	61	2	12	1	3		3	2		1	2		1		25		11	11	22	10	2
	負傷者数	3,772	7	566	131	177	15	51	70	118	3	35	6	195	10	1,377	9	455	819	1,274	975	130
16年	件数	3,048	7	419	104	130	10	40	60	83	7	24	6	148	10	1,041	12	364	663	1,027	817	144
	死者数	51		14	5	4			1	2	1			1	1	29		4	10	14	5	3
	負傷者数	3,992	15	610	154	159	18	59	84	108	10	37	10	207	13	1,469	19	477	845	1,322	994	173
17年	件数	2,970	7	370	107	147	11	39	48	75	1	19	9	156	9	991	12	372	621	993	816	151
	死者数	45		5	2	5		1						1	1	15	2	4	11	15	11	2
	負傷者数	3,905	17	559	145	194	17	48	59	120	1	27	12	222	19	1,423	14	472	811	1,283	995	173
18年	件数	2,878	13	368	112	131	10	52	24	77	4	26	5	141	6	956	14	392	567	959	804	132
	死者数	39	1	6	1	5						2				14		11	8	19	5	
	負傷者数	3,698	28	530	160	177	16	70	32	95	5	36	8	187	8	1,324	22	491	711	1,202	968	154
19年	件数	2,539	4	333	71	99	5	41	22	108		18	8	144	5	854	12	334	538	872	667	130
	死者数	34		5						2						7	1	6	11	17	7	2
	負傷者数	3,236	4	460	87	124	6	57	30	147		23	11	200	7	1,152	15	445	662	1,107	809	149
20年	件数	2,138	12	295	89	72	1	28	22	78	4	14	3	96	3	705	13	253	463	716	573	119
	死者数	30		6	1	1					1				1	10	2	7	6	13	4	1
	負傷者数	2,733	23	398	130	106	1	39	28	105	5	17	4	134	3	970	25	301	585	886	683	146
21年	件数	1,952	13	274	66	75	12	22	9	51		17		92	4	622	11	259	450	709	502	95
	死者数	37		7	1	1		3	1	1		1		2		17		6	4	10	9	1
	負傷者数	2,439	32	385	99	100	14	22	14	62		19		126	5	846	20	327	535	862	579	100
22年	件数	1,812	19	262	74	71	9	18	7	58		14	1	81		595	13	250	373	623	467	95
	死者数	42	3	11						2				2		15	1	4	13	17	6	
	負傷者数	2,273	44	354	92	94	13	27	8	74		21	2	116		801	30	302	444	746	542	110
23年	件数	1,668	11	223	76	46	8	28	9	42	1	9	1	82	6	531	11	216	345	561	443	111
	死者数	26		5	1	3		1								10	1	1	5	6	8	1
	負傷者数	2,076	19	307	110	51	11	34	12	48	1	10	1	111	6	702	14	274	426	700	517	124
24年	件数	1,389	13	193	67	56	9	20	12	29	1	8		67	4	466	19	172	329	501	328	62
	死者数	30	1	2	1	2	1		2	1		1		2		12	1	6	5	11	5	
	負傷者数	1,658	23	252	87	57	12	23	12	32	1	13		81	8	578	29	201	386	587	369	72

## (2) 国道別発生状況

路線名	所轄署	発生場所	件数	死者数	負傷者数	路線名	所轄署	発生場所	件数	死者数	負傷者数
中国横断道 岡山米子線	高速隊	米子市	1		2	国道29号	郡家署	八頭郡若桜町	3		6
		西伯郡伯耆町	1		4			八頭郡八頭町	18	1	24
		日野郡江府町	3	1	4		鳥取署	鳥取市	46		57
米子道 計			5	1	10	国道29号 合計			67	1	87
中国横断道 姫路鳥取線	高速隊	八頭郡智頭町				国道53号	智頭署	八頭郡智頭町	8		9
		鳥取市用瀬町						鳥取市用瀬町	4	1	3
		鳥取市河原町	4		7			鳥取市河原町	3		4
		その他の鳥取市	4		6		鳥取署	鳥取市	41	1	41
鳥取道 計			8		13	国道53号 合計			56	2	57
高速国道 合計			13	1	23	国道178号	鳥取署	岩美郡岩美町	9	1	12
安来道路	高速隊	米子市				国道179号	倉吉署	東伯郡三朝町	5		5
米子道路		米子市	8		12			倉吉市	7		7
名和淀江道路		米子市						東伯郡湯梨浜町	8		11
		西伯郡大山町	3		5	国道179号 合計			20		23
名和淀江道路 計			3		5	国道180号	黒坂署	日野郡日野町	3		3
東伯中山道路	八橋署	東伯郡琴浦町	3	1	3			日野郡日南町			
	倉吉署	東伯郡北栄町					西伯郡南部町	8	1	9	
東伯中山道路 計			3	1	3		米子署	米子市	1	1	
青谷羽合道路	浜村署	鳥取市青谷町				国道180号 合計			12	2	12
		鳥取市気高町				国道181号	黒坂署	日野郡日野町	1		1
	倉吉署	東伯郡湯梨浜町	4		8			日野郡日野町			
青谷羽合道路 計			4		8			西伯郡伯耆町	8		10
山陰道(国道9号自動車専用道路) 計			18	1	28	米子署	米子市	20	1	21	
生山道路	黒坂署	日野郡日南町				国道181号 合計			29	1	32
		日野郡日野町				国道183号	黒坂署	日野郡日南町			
生山道路 計								日野郡日野町	1		1
北条倉吉道路	倉吉署	倉吉市				国道183号 合計			1		1
		東伯郡北栄町	1		1	国道313号	倉吉署	倉吉市	7	1	12
北条倉吉道路 計			1		1			東伯郡北栄町	1		1
志戸坂峠道路	高速隊	八頭郡智頭町				国道313号 合計			8	1	13
自動車専用道路 合計			19	1	29	国道373号	智頭署	八頭郡智頭町			
国道9号	鳥取署	岩美郡岩美町	11		61	国道431号	境港署	境港市	9		10
		鳥取市	49		18			米子署	米子市	52	2
	浜村署	鳥取市気高町	34	1	50		西伯郡日吉津村	6		7	
		鳥取市青谷町				国道431号 合計			67	2	81
	倉吉署	東伯郡湯梨浜町	7		8	国道482号	郡家署	八頭郡若桜町			
		東伯郡北栄町	10	1	12			八頭郡八頭町			
	八橋署	東伯郡琴浦町	11		13		智頭署	鳥取市用瀬町			
		西伯郡大山町	12		15		鳥取市佐治町	1		1	
	米子署	西伯郡日吉津村					倉吉署	東伯郡三朝町			
		米子市	59		75		黒坂署	日野郡江府町	3		7
国道9号 合計			193	2	252	国道482号 合計			4		8

6 時間別・道路別交通事故発生件数

	総数	0~1	1~2	2~3	3~4	4~5	5~6	6~7	7~8	8~9	9~10	10~11	11~12	12~13	13~14	14~15	15~16	16~17	17~18	18~19	19~20	20~21	21~22	22~23	23~24		
平成20年	2,138	19	14	10	6	11	20	35	117	192	124	156	147	131	130	130	138	137	191	147	115	68	45	34	21		
平成21年	2,379	19	9	16	6	15	11	29	149	231	138	149	177	129	137	128	149	150	257	177	113	85	51	30	24		
平成22年	1,812	14	15	9	5	6	14	26	95	156	139	128	124	97	91	103	119	136	166	141	96	47	32	34	19		
平成23年	2,379	19	9	16	6	15	11	29	149	231	138	149	177	129	137	128	149	150	257	177	113	85	51	30	24		
平成24年	1,389	11	6	9	4	8	7	17	90	135	84	90	100	79	79	74	85	88	146	103	64	49	30	18	13		
高速道	13								1	1	3	2		2			1		1		1		1				
国道	9号	193	3		2		2	2	5	15	18	12	12	15	6	11	15	13	11	16	13	13	5	1	2	1	
	29号	67					1		6	8	3	1	6	2	3	4	7	4	10	6	4					2	
	53号	56	1	2			2			1	7	6	2	3	5	7	1	4	5	2	3	1	3			1	
	178号	9	1		1									2						3			2				
	179号	20							1	2	2	1	1	1	3	1	1	1	1	4	1						
	180号	12										1	1		1	2		1	1	1		1	1			2	
	181号	29				1				3	3	1	2	4	2			1	3	2	3	1	2	1			
	183号	1																			1						
	313号	8								1			1	1		1	1	1	1					1			
	373号	0																									
	431号	67			1		2		2	2	6	2	7	4	4	3	4	5	5	8	3	3	4	1	1		
482号	4											1			2		1										
小計	466	5	2	4	1	6	3	8	30	44	26	28	36	23	30	26	34	31	46	30	23	17	4	3	6		
自専道	19		1						1	2			3		2		2	1	2		2	2	1				
県道	501	3		3	1	1	1	4	28	50	28	30	38	27	24	28	27	30	63	44	24	17	16	9	5		
市町村道 その他	390	3	3	2	2	1	3	5	30	38	27	30	23	27	23	20	21	26	34	29	14	13	8	6	2		

7 事故類型別交通事故発生件数

事故類型 路線	総 数	人対車両										車両相互										車両単独					踏 切				
		対 面 通 行 中	背 面 通 行 中	横 断 歩 道 横 断 中	横 断 歩 道 付 近 横 断 中	横 断 歩 道 橋 付 近 横 断 中	そ の 他 横 断 中	路 上 遊 戯 中	路 上 作 業 中	路 上 停 止 中	そ の 他	小 計	正 面 衝 突	追 突		出 会 い 頭 衝 突	追 越 追 抜 時	す れ 違 い 時	左 折 時	右 折 直 進	右 折 そ の 他	そ の 他	小 計	工 作 物 衝 突	路 外 逸 脱	駐 車 車 両 衝 突		転 倒	そ の 他	小 計	
														進 行 中	そ の 他																
高速道	13													3	5							1	9	4					4		
国道	9号	193		1			3					4	15	17	118	14	1	1	3	7	4	7	187	1		1				2	
	29号	67		1								1	3	4	45	2	1	1	3	4	1	1	65		1					1	
	53号	56			4				1	1		6	3	1	25	9		1	1	5	4	1	50								
	178号	9		1								1	2		2	2							6	2						2	
	179号	20			1			1				2	1	1	10					1		2	15	1			1	1		3	
	180号	12						1				1	5		3	1						1	10	1						1	
	181号	29			1			1				2			16	6						3	25	2						2	
	183号	1														1							1								
	313号	8											1	1	5								7	1							1
	373号																														
	431号	67	2		4							6		6	38	3		1		4	3	5	60	1							1
482号	4											1			1						1	3	1							1	
小計	466	2		13			6		1	1	23	31	30	262	39	2	4	7	21	12	21	429	10	1	1	1	1		14		
専道	19											3	1	8			1				3	16	3						3		
県道	主要	172		1	11	1	2			1	16	9	4	67	30	3	3	6	16	5	5	148	6			1	1		8		
	一般	329		3	11	1	18		2	1	36	9	14	144	79	2	1	7	17	11	1	285	6	1	1				8		
市町村道	328	8	8	7			9	1		2	4	39	11	4	64	156	5	1	8	4	4	24	281	3	2	2	1			8	
その他	62	1	2				3		1	2	4	13			4	7		3	1	1	1	25	42	1	1	3	2			7	
計	1,389	11	14	42	2		38	1	4	4	11	127	63	56	554	311	12	13	29	59	33	80	1,210	33	5	7	5	2		52	

### 8 曜日別交通事故発生件数

年	曜日	総数	日	月	火	水	木	金	土
平成20年		2,138	238	304	348	295	321	330	302
平成21年		1,952	229	277	305	282	282	300	277
平成22年		1,812	213	252	290	272	254	296	235
平成23年		1,668	194	238	234	237	249	288	228
平成24年		1,389	166	204	195	191	207	222	204
	構成率	100%	12.0%	14.7%	14.0%	13.8%	14.9%	16.0%	14.7%
5年間平均		1,792	208	255	274	255	263	287	249

### 9 天候別・昼夜別交通事故発生件数

年	天候 昼夜	総数		晴		曇		雨		霧		雪	
		昼	夜	昼	夜	昼	夜	昼	夜	昼	夜	昼	夜
平成20年		1,614	524	837	162	556	237	189	100			32	25
平成21年		1,472	480	733	156	532	199	176	109	1		30	16
平成22年		1,374	438	720	139	429	195	189	86			36	18
平成23年		1,237	431	618	136	370	157	188	103			61	35
平成24年		1,044	345	573	107	283	145	123	70		1	65	22

10 第1当事者の事業用・自家用別交通事故発生件数

車種		年				平成24年				
		平成20年	平成21年	平成22年	平成23年	発生件数	死者数	負傷者数		
総数		2,138	1,952	1,812	1,668	1,389	30	1,658		
事業用	乗用	バス	路線	7	5	5	2		2	
		バス	貸切	4	1	1	1		2	
		タクシー		18	12	20	11	10		11
		その他乗用		3	7	8	13			0
	貨物	大型		24	18	14	18	17	2	23
		中型		9	10	12	11	15		17
		普通		11	12	4	2	4		5
		軽四		13	5	6	8	4		4
	小計		89	70	70	66	54	2	64	
	自家用	乗用	レンタカー		14	8	12	10	10	
スクールバス				1	1				0	
代行			代行車	1			2	1		4
			随伴車	4	2			1		1
その他乗用			1,549	1,452	1,344	1,256	1,060	23	1,272	
貨物		大型		5	5	1	2	3		3
		中型		15	14	7	11	9		13
		普通		108	68	72	56	49		56
		軽四		281	263	230	216	157	2	185
小計		1,977	1,813	1,667	1,553	1,290	25	1,547		
特殊車		2	2	3	2	3	1	2		
二輪車	自動二輪		19	15	16	10	11	1	11	
	原付		27	24	30	18	12		14	
	小計		46	39	46	28	23	1	25	
自転車		12	12	10	3	8	1	7		
不明・その他		12	16	16	16	11		13		

死者数及び負傷者数は、第1当事者の事故により死傷した数



11 第1当事者の年齢別・性別交通事故発生件数

年代・性別 年・車種		合計		小学生以下		中学生		高校生		その他少年		20代		30代		40代		50代		60～64		65～69		70歳以上		不明
		男	女	男	女	男	女	男	女	男	女	男	女	男	女	男	女	男	女	男	女	男	女	男	女	
平成20年		1,347	779	1		1		3	1	57	28	259	190	204	157	190	124	232	129	109	62	85	42	206	46	12
平成21年		1,171	765	3			1	8	1	55	21	251	184	200	127	154	136	163	129	79	65	74	48	184	53	16
平成22年		1,107	689	1				4		44	23	232	156	169	124	138	124	171	114	103	56	71	31	174	61	16
平成23年		1,031	621					2		35	21	236	145	164	122	130	97	132	104	101	54	63	30	168	48	16
平成24年		879	500			2	1	1		21	19	223	124	159	86	111	89	104	64	82	45	48	27	128	45	10
乗用	大型	3												1		1				1						
	中型	1																1								
	普通	398	196							8	4	109	34	78	43	50	53	47	22	36	17	24	8	46	15	
	軽四	224	263							10	15	81	88	30	40	17	29	22	35	18	23	13	18	33	15	
貨物	大型	20										4		6		2		5		2		1				
	中型	24										3		9		7		3		2						
	普通	49	4									7	1	14	1	12		8		5	1	2		1	1	
	軽四	133	29							1		15	1	18	1	16	7	16	5	15	4	8		44	11	
特殊車		2	1																					2	1	
二輪車	自二	7	1											1		3		1		1				1	1	
	原付	12	3					1		2		3		2	1	2			1	1				1	1	
自転車		5	3			2	1					1				1		1	1				1			
その他		1																		1						10

12 第1当事者の運転免許経過年数別交通事故発生件数

経験年齢 車種	総数	無免許 停止中 等	1年 未満	2年 未満	3年 未満	4年 未満	5年 未満	10年 未満	10年 以上	その他	不明
平成20年	2,138	10	94	82	68	49	67	232	1,511	13	12
平成21年	1,952	9	81	72	65	47	45	232	1,373	12	16
平成22年	1,812	10	69	82	54	37	63	180	1,291	10	16
平成23年	1,668	4	64	61	59	41	64	195	1,161	3	16
<b>平成24年</b>	<b>1,389</b>	<b>8</b>	<b>47</b>	<b>56</b>	<b>43</b>	<b>38</b>	<b>46</b>	<b>163</b>	<b>969</b>	<b>9</b>	<b>10</b>
乗用車	1,085	6	41	51	42	34	42	138	731		
大型	3							1	2		
中型	1								1		
普通	594	3	16	22	19	15	23	67	429		
軽四	487	3	25	29	23	19	19	70	299		
貨物	259		1	4	1	3	4	25	221		
大型	20					1		3	16		
中型	24					1		4	19		
普通	53			1				8	44		
軽四	162		1	3	1	1	4	10	142		
特殊車	3	2							1		
二輪車	23		5	1		1			16		
自二	11		2	1		1			7		
原付	12		3						9		
自転車	8									8	
その他	1									1	
不明	10										10

13 第1当事者の職業別交通事故発生件数

職業 年・車種	総数	中学生以下	高校生	その他の学生	職業運転者	公務員	農林水産業・鉱業	建設業	製造業	卸・小売業	電気・ガス・水道 運輸・通信業	サービス業（技術、飲食、娯楽、 教育、医療、複合）		その他・無職	不明
平成20年	2,138	2	4	24	87	79	109	120	178	204	73	757		489	12
平成21年	1,952	4	9	62	56	85	88	100	102	172	64	731		463	16
平成22年	1,812	1	4	44	45	95	87	80	120	153	50	716		401	16
平成23年	1,668		2	47	51	67	86	77	108	142	36	661		375	16
<b>平成24年</b>	<b>1,389</b>	<b>3</b>	<b>1</b>	<b>36</b>	<b>41</b>	<b>52</b>	<b>52</b>	<b>83</b>	<b>116</b>	<b>84</b>	<b>59</b>	<b>218</b>	<b>288</b>	<b>346</b>	<b>10</b>
乗用車	1,085			33	16	48	23	50	101	57	29	202	242	284	
大型	3				2								1		
中型	1				1										
普通	594			12	12	35	9	34	53	30	17	112	131	149	
軽四	487			21	1	13	14	16	48	27	12	90	110	135	
貨物	259			2	23	3	26	33	11	23	28	15	43	52	
大型	20				15						2		3		
中型	24				6			2	2	2	8		4		
普通	53			1	2		1	10	2	12	6	4	12	3	
軽四	162			1		3	25	21	7	9	12	11	24	49	
特殊車															
二輪車	26		1	1	2		3		4	2	2	1	3	7	
自二	11				1				3		2	1	2	2	
原付	15		1	1	1		3		1	2			1	5	
自転車	8	3				1				2				2	
歩行者	1													1	
不明	10														10

14 第1当事者の違反別交通事故発生件数

(1) 車種別

車種 違反	総 計	乗用				貨物				二輪車		特殊 車	自 転 車	歩 行 者	不 明 ・ そ の 他
		大 型	中 型	普 通	軽 四	大 型	中 型	普 通	軽 四	自 動 二 輪	原 付				
総計	1,389	3	1	594	487	20	24	53	162	11	12	3	8	1	10
信号無視	22			8	9			1	3					1	
通行禁止違反															
右側通行	9			4	2				2	1					
その他通行区分	1			1											
最高速度違反															
横断等禁止違反	4			3	1										
車間距離不保持	1				1										
進路変更禁止違反	1										1				
追越し違反	2			2											
割り込み等	1			1											
踏切不停止等															
右折違反	1				1										
左折違反	1				1										
優先通行妨害等	6			1	4					1					
交差点の安全進行義務違反	65			21	27		1	5	9	1	1				
歩行者妨害等	12			2	7				3						
横断自転車妨害等	8			7	1										
徐行場所違反	4			2	1					1					
指定場所一時不停止等	28			9	9		1	1	5		2		1		
合図不履行等															
積載不相当															
自転車の通行方法違反															
整備不良車両運転															
酒酔い運転	2			1					1						
過労等	6			3	1			1	1						
安全 運 転 義 務 違 反	ハンドル操作不適	29		9	6	1		2	5	1	1	1	3		
	ブレーキ操作不適	103		56	32			4	7	4					
	前方不注意(内在的)	131		61	48	2		4	13				3		
	前方不注意(外在的)	376		1	148	145	5	13	13	49	1	1			
	動静不注視	160	2		69	56	6	6	8	13					
	安全不確認(前・左・右)	291			127	107	3	3	9	37		4	1		
	安全不確認(後方)	67			35	17			3	12					
	安全速度	19	1		8	6	1				1	2			
予測不適	15			6	5	1		1	2						
その他	7			4		1		1				1			
幼児等通行妨害															
安全不確認ドア開放等															
停止措置義務違反															
自動二輪車乗車方法違反															
免許条件違反															
その他の違反	6			5									1		
調査不能	1			1											
違反なし															
歩行者の違反															
当事者不明	10														10
無免許運転等	9			3	4							2			

※無免許等の件数は内数

## (2) 年別

違反		年				
		平成20年	平成21年	平成22年	平成23年	平成24年
総計		2,138	1,952	1,812	1,668	1,389
信号無視		46	48	35	40	21
通行禁止違反						
右側通行		15	9	19	10	9
その他通行区分		4		1	1	1
最高速度違反		2	1			
横断等禁止違反				1	3	4
車間距離不保持		1		3	1	1
進路変更禁止違反						1
追越し違反		2	2	4	5	2
割込み等						1
踏切不停止等		1				
右折違反		2	2	3	1	1
左折違反			2		2	1
優先通行妨害等		13	25	24	13	6
交差点の安全進行義務違反		154	101	99	89	65
歩行者妨害等		29	26	21	18	12
横断自転車妨害等		13	8	13	8	8
徐行場所違反		21	11	16	16	4
指定場所一時不停止等		56	36	43	35	28
合図不履行等						
積載不相当					1	
自転車の通行方法違反						
整備不良車両運転				1		
酒酔い運転		1				2
過労等		5	6	8	5	6
安全 運 転 義 務 違 反	ハンドル操作不適	37	45	37	27	29
	ブレーキ操作不適	108	102	95	92	103
	前方不注意(内在的)	259	211	170	188	131
	前方不注意(外在的)	484	452	406	340	376
	動静不注視	251	246	226	223	160
	安全不確認(前・左・右)	425	433	403	379	291
	安全不確認(後方)	121	90	98	99	67
	安全速度	13	23	18	19	19
	予測不適	11	14	11	12	15
	その他	31	25	30	23	7
幼児等通行妨害						
安全不確認ドア開放等			3	1		
停止措置義務違反			3			
自動二輪車乗車方法違反						
免許条件違反						
その他の違反		19	9	10	1	6
調査不能		2	3		1	1
違反なし						
歩行者						1
当事者不明		12	16	16	16	10
無免許運転		10	9	11	5	9

※無免許運転の件数は内数

15 年齢別・状態別交通事故死傷者数

状態		年齢	総数	幼児	小学生	中学生	高校生	その他の少年	20～24	25～29	30～39	40～49	50～59	60～64	65～69	70歳以上	
平成20年	死者数		30						1	2	2	2	5	2	1	15	
	負傷者数		2,733	50	78	39	75	88	241	277	477	385	390	184	142	307	
平成21年	死者数		37						2		2	1	3	6	6	17	
	負傷者数		2,439	29	74	33	61	69	217	233	436	332	328	194	136	297	
平成22年	死者数		42						6	1	1	4	10	1	1	18	
	負傷者数		2,273	35	61	40	70	74	221	201	374	332	347	148	112	258	
平成23年	死者数		26		1			1	1	2	2			1	2	16	
	負傷者数		2,076	31	68	44	64	51	199	193	388	293	289	162	82	212	
平成24年	死者数		30	1								4	4	5	3	13	
	負傷者数		1,658	22	39	19	50	40	145	151	328	271	218	113	80	182	
死者数	自動車	運転中	8									2	2	1	1	2	
		同乗中	2											1		1	
	二輪車	運転中	1									1					
		同乗中															
	原付	運転中	1													1	
		同乗中															
	自転車	運転中	4										1		1		2
同乗中																	
歩行者		14	1										2	2	1	8	
その他																	
負傷者数	自動車	運転中	994					14	92	110	249	206	148	76	39	60	
		同乗中	288	19	18	6	6	11	29	28	40	26	34	13	21	37	
	二輪車	運転中	33					2	7	4	4	8	3	2		3	
		同乗中	1						1								
	原付	運転中	44				5	6	5	2	4	7	3	3	3	6	
		同乗中															
	自転車	運転中	175	1	9	11	33	6	6	3	19	13	13	14	9	38	
同乗中		2		1		1											
歩行者		116	2	11	2	5	1	4	4	12	10	15	5	8	37		
その他		5						1			1	2			1		

16 年別・状態別交通事故死傷者数

状態		年									
		15年	16年	17年	18年	19年	20年	21年	22年	23年	24年
総 数		3,833	4,043	3,950	3,737	3,270	2,763	2,476	2,315	2,102	1,688
死 者 数		61	51	45	39	34	30	37	42	26	30
自動車	運転中	20	17	14	12	9	12	14	17	7	8
	同乗中	10	6	2	7	3	4		7	1	2
二輪車	運転中	1	2	1	3	3	2	4	3	2	1
	同乗中	1									
原付	運転中	4		2	1	1		3	2	3	1
	同乗中										
自転車	運転中	6	3	12	7	3	1	2	4	4	4
	同乗中										
歩行者		19	23	13	8	15	8	14	9	9	14
その他				1	1		3				
負傷者数		3,772	3,992	3,905	3,698	3,236	2,733	2,439	2,273	2,076	1,658
自動車	運転中	2,136	2,269	2,150	2,102	1,837	1,519	1,391	1,237	1,172	994
	同乗中	777	854	898	786	672	573	481	450	402	288
二輪車	運転中	72	71	73	52	56	46	43	44	31	33
	同乗中	10	5	5	2	5	2	1	6	1	1
原付	運転中	145	108	103	92	88	74	64	68	43	44
	同乗中	3			1	1				2	
自転車	運転中	401	426	417	377	370	334	272	290	230	175
	同乗中	4	4	2	1	1	2		1	3	2
歩行者		221	251	250	276	196	174	182	173	190	116
その他		3	4	7	9	10	9	5	4	2	5

17 月別・警察署(隊)別交通事故発生状況

区分		月												
		総計	1月	2月	3月	4月	5月	6月	7月	8月	9月	10月	11月	12月
総数	件数	1,389	97	135	117	98	100	93	108	139	101	133	114	154
	死者数	30	2	2	2	2	1	5	3	3		3	4	3
	負傷者数	1,658	118	155	137	122	122	99	119	175	123	165	140	183
鳥取	件数	506	38	42	45	30	37	28	42	53	43	47	44	57
	死者数	4						1	1			1		1
	負傷者数	608	49	48	51	41	45	28	43	67	52	57	59	68
郡家	件数	29	3	1	4	4		1	1	3	1	5	5	1
	死者数	1											1	
	負傷者数	38	3	1	7	4		1	2	4	4	6	5	1
智頭	件数	20		2		1	3	3	2	2	2	1	2	2
	死者数	2		1			1							
	負傷者数	21		2		1	2	5	2	2	2	1	2	2
浜村	件数	44	4	4	1	4	3	3	5	3	1	6	3	7
	死者数	1						1						
	負傷者数	63	5	7	1	6	6	3	6	7	1	7	7	7
倉吉	件数	184	17	21	13	7	19	16	8	21	12	20	13	17
	死者数	9			1			1	1	2		2	1	1
	負傷者数	211	21	23	13	9	20	18	8	27	13	24	13	22
八橋	件数	49	3	1		5	6	3	3	8	3	5	10	2
	死者数	1						1						
	負傷者数	59	4	3		7	8	3	3	8	3	6	12	2
米子	件数	445	26	56	47	39	25	32	36	33	31	35	26	59
	死者数	8	2	1		1		1		1			1	1
	負傷者数	512	30	59	59	45	32	33	41	39	38	40	26	70
境港	件数	62	4	5	5	4	4	6	9	7	4	4	7	3
	死者数	2			1								1	
	負傷者数	73	4	8	4	5	5	7	13	7	4	6	7	3
黒坂	件数	26	2	2		3	2	1	1	3	3	3	1	5
	死者数	1				1								
	負傷者数	33	2	2		3	2	1	1	3	4	6	2	7
高速	件数	24		1	2	1	1		1	6	1	7	3	1
	死者数	1							1					
	負傷者数	40		2	2	1	2			11	2	12	7	1



18 年別・警察署(隊)別交通事故発生状況

区分		年										
		15年	16年	17年	18年	19年	20年	21年	22年	23年	24年	
総数	件数	2,934	3,048	2,970	2,878	2,539	2,138	1,952	1,812	1,668	1,389	
	死者数	61	51	45	39	34	30	37	42	26	30	
	負傷者数	3,772	3,992	3,905	3,698	3,236	2,733	2,439	2,273	2,076	1,658	
岩美	件数	53	74	17								
	死者数	3	3									
	負傷者数	61	103	19								
鳥取	件数	775	866	881	869	747	670	689	701	609	506	
	死者数	10	14	6	11	6	8	6	5	5	4	
	負傷者数	1,007	1,090	1,114	1,094	945	838	860	877	764	608	
郡家	件数	91	86	66	63	29	45	46	36	38	29	
	死者数	6	5	4	1			2	2	2	1	
	負傷者数	123	113	95	78	39	63	57	46	42	38	
智頭	件数	47	56	91	87	72	59	38	37	28	20	
	死者数	3	1	6	5	1	3			1	2	
	負傷者数	60	78	133	131	93	87	51	50	34	21	
浜村	件数	68	75	57	43	60	61	64	35	28	44	
	死者数	3	1	3	1	1	1	1	1	1	1	
	負傷者数	83	102	83	75	80	89	96	46	36	63	
倉吉	件数	318	288	336	347	289	220	217	206	228	184	
	死者数	11	3	9	5	8	4	8	10	7	9	
	負傷者数	392	381	422	446	380	277	264	249	279	211	
八橋	件数	149	147	140	157	146	117	103	96	73	49	
	死者数	4	4	2	4	2	3	8	4	1	1	
	負傷者数	215	203	209	231	197	164	144	127	109	59	
米子	件数	1,161	1,177	1,115	1,077	961	778	666	555	528	445	
	死者数	16	14	9	9	12	5	7	10	7	8	
	負傷者数	1,485	1,548	1,469	1,307	1,201	964	796	665	628	512	
境港	件数	173	182	180	152	147	115	76	71	85	62	
	死者数	2	1	6	1	3	2	2	1	2	2	
	負傷者数	221	241	230	214	184	136	91	84	111	73	
溝口	件数	70	67	16								
	死者数		4									
	負傷者数	83	84	18								
黒坂	件数	23	23	64	70	84	55	33	49	33	26	
	死者数	1	1		1	1	3	3	6		1	
	負傷者数	35	34	96	94	113	80	39	61	44	33	
高速	件数	6	7	7	13	4	18	20	26	18	24	
	死者数	2			1		1		3		1	
	負傷者数	7	15	17	28	4	35	41	68	29	40	

\* 平成17年の3月までは警察署再編前、4月以降は再編後の新管轄区域の件数等を計上

19 市町村別交通事故発生状況

区分 市町村	件数	死者数	負傷者数	人口1万人当たりの事故率			第1当事者の住所別		死傷者の住所別		
				件数	死者数	負傷者数	件数	人口1万人当 たりの事故率	死者数	負傷者数	
<b>総数</b>	<b>1,389</b>	<b>30</b>	<b>1,658</b>	<b>23.9</b>	<b>0.5</b>	<b>28.5</b>	<b>1,389</b>	<b>23.9</b>	<b>30</b>	<b>1,658</b>	
岩美町	24	1	34	19.9	0.8	28.1	37	30.6	1	45	
鳥取市	545	6	661	27.9	0.3	33.8	441	22.5	6	566	
八頭町	24	1	30	13.5	0.6	16.9	42	23.6	1	49	
若桜町	5		8	13.7		21.9	12	32.8		6	
智頭町	9		10	12.1		13.4	7	9.4		11	
湯梨浜町	35	2	42	20.7	1.2	24.9	30	17.8	2	41	
三朝町	7		8	10.3		11.8	12	17.6		10	
倉吉市	108	6	122	21.6	1.2	24.4	85	17.0	5	97	
北栄町	34	1	39	22.6	0.7	25.9	26	17.3	1	31	
琴浦町	25	1	28	13.8	0.6	15.5	36	19.9		31	
大山町	27		36	15.9		21.1	33	19.4		30	
日吉津村	14		15	40.9		43.9	6	17.5		7	
米子市	427	6	498	28.8	0.4	33.6	336	22.7	7	406	
南部町	13	2	13	11.4	1.8	11.4	26	22.8		19	
境港市	62	2	73	17.7	0.6	20.8	61	17.4	4	79	
伯耆町	15		21	13.2		18.5	15	13.2		19	
江府町	7	1	12	21.8	3.1	37.3	6	18.7		4	
日野町	6	1	5	16.8	2.8	14.0	1	2.8	1	3	
日南町	2		3	3.9		5.8	8	15.4		13	
							県外	159		2	191
							ひき逃げ	10			

(注) 高速隊発生分の事故で、第1当事者住所別と死傷者の住所別は、各市町村等に算入した。  
人口は、鳥取県地域振興部統計課資料「鳥取県年齢別推計人口(平成25年10月1日現在)」による。

20 年別・市町村別交通事故発生状況

年 市町村		平成20年			平成21年			平成22年			平成23年			平成24年		
		件数	死者数	負傷者数	件数	死者数	負傷者数	件数	死者数	負傷者数	件数	死者数	負傷者数	件数	死者数	負傷者数
<b>総数</b>		<b>2,138</b>	<b>30</b>	<b>2,733</b>	<b>1,952</b>	<b>37</b>	<b>2,439</b>	<b>1,812</b>	<b>42</b>	<b>2,273</b>	<b>1,668</b>	<b>26</b>	<b>2,076</b>	<b>1,389</b>	<b>30</b>	<b>1,658</b>
岩美町	鳥取	27		36	33	1	40	29	2	34	37	1	53	24	1	34
鳥取市		750	12	954	748	6	954	739	4	926	624	5	779	545	6	661
	鳥取	643	8	802	656	5	820	672	3	843	572	4	711	482	3	574
	智頭	46	3	63	28		38	28		33	20		25	11	2	11
	浜村	61	1	89	64	1	96	35	1	46	28	1	36	44	1	63
	高速							4		4	4		7	8		13
智頭町		13		24	10		13	10		18	8	1	9	9		10
	智頭	13		24	10		13	9		17	8	1	9	9		10
	高速							1		1						
八頭町	郡家	38		51	36	1	48	30	2	39	32	2	32	24	1	30
若桜町		7		12	10	1	9	6		7	6		10	5		8
湯梨浜町		32	1	42	27		35	49	4	61	42		59	35	2	42
三朝町	倉吉	8	1	10	19	2	27	9	2	7	11	1	12	7		8
倉吉市		140	1	174	133	4	154	114	3	135	126	3	149	108	6	122
北栄町		40	1	51	38	2	48	34	1	46	49	3	59	34	1	39
琴浦町	八橋	64	1	91	63	1	97	62	4	81	33	1	48	25	1	28
大山町		56	3	82	43	7	50	35		47	41		62	27		36
	八橋	53	2	73	40	7	47	34		46	40		61	24		31
	高速	3	1	9	3		3	1		1	1		1	3		5
日吉津村	米子	24		31	23	1	27	15		15	13	1	16	14		15
米子市		742	4	916	637	6	763	539	8	674	513	6	610	427	6	498
	米子	734	4	905	630	6	749	527	8	638	507	6	601	418	6	484
	高速	8		11	7		14	12		36	6		9	9		14
南部町	米子	20	1	28	13		20	13	2	12	8		11	13	2	13
境港市	境港	115	2	136	76	2	91	71	1	84	85	2	111	62	2	73
伯耆町		32	1	46	27	2	39	43	6	72	24		30	15		21
	黒坂	28	1	37	21	2	23	36	3	47	23		29	14		17
	高速	4		9	6		16	7	3	25	1		1	1		4
江府町		12		16	7		13	2		3	11		20	7	1	12
	黒坂	9		10	3		5	1		2	5		9	4		8
	高速	3		6	4		8	1		1	6		11	3	1	4
日野町	黒坂	11	1	25	6	1	7	3		4	2		2	6	1	5
日南町		7	1	8	3		4	9	3	8	3		4	2		3

21 年齢層別・居住地別交通事故死傷者数

年齢層 市町村	総数		幼児		小学生		中学生		高齢者		その他の年齢層	
	死者数	負傷者数	死者数	負傷者数	死者数	負傷者数	死者数	負傷者数	死者数	負傷者数	死者数	負傷者数
<b>総数</b>	<b>30</b>	<b>1,658</b>	<b>1</b>	<b>22</b>		<b>39</b>		<b>19</b>	<b>16</b>	<b>262</b>	<b>13</b>	<b>1,316</b>
岩美町	1	45		2		1		1		9	1	32
鳥取市	6	566		8		15		4	4	77	2	462
八頭町	1	49		1				1		7	1	40
若桜町		6										6
智頭町		11								1		10
湯梨浜町	2	41		1				1	2	8		31
三朝町		10				1				2		7
倉吉市	5	97	1	3		1		1	2	17	2	75
北栄町	1	31				2			1	4		25
琴浦町		31								5		26
大山町		30								6		24
日吉津村		7								3		4
米子市	7	406		4		10		7	4	67	3	318
南部町		19						1		3		15
境港市	4	79				1			2	26	2	52
伯耆町		19				1		1		5		12
江府町		4								1		3
日野町	1	3				1			1	1		1
日南町		13		1		1		1		4		6
県外者	2	191		2		5		1		16	2	167

(注) 高速隊分については、各市町村等に算入

## 22 死亡事故の分析

### (1) 年別死者数

年	区分	鳥取県	全国	人口10万人当たりの死者数	
				鳥取県	全国
15年		61	7,768	10.0	6.0
16年		51	7,425	8.3	5.8
17年		45	6,927	7.4	5.4
18年		39	6,403	6.4	5.0
19年		34	5,782	5.6	4.5
20年		30	5,197	5.0	4.0
21年		37	4,968	6.2	3.8
22年		42	4,922	7.1	3.8
23年		26	4,663	4.4	3.6
<b>24年</b>		<b>30</b>	<b>4,411</b>	<b>5.1</b>	<b>3.4</b>

(注)人口は総務省の各年10月1日現在の確定人口である。

### (2) 月別・年別死者数

年	月	総数	1月	2月	3月	4月	5月	6月	7月	8月	9月	10月	11月	12月
			5年間	件数	159	14	10	11	12	13	12	19	14	9
合計	死者数	165	15	12	12	12	14	12	19	14	9	15	16	15
20年	件数	30	1	1	3	2	4	2	4	3	2	5	2	1
	死者数	30	1	1	3	2	4	2	4	3	2	5	2	1
21年	件数	37	4	2	2	5	2	1	5	3	1	5	3	4
	死者数	37	4	2	2	5	2	1	5	3	1	5	3	4
22年	件数	36	2	2	3	3	5	1	4	3	5	2	2	4
	死者数	42	3	4	4	3	6	1	4	3	5	2	2	5
23年	件数	26	5	3	1		1	3	3	2	1		5	2
	死者数	26	5	3	1		1	3	3	2	1		5	2
24年	件数	30	2	2	2	2	1	5	3	3		3	4	3
	死者数	30	2	2	2	2	1	5	3	3		3	4	3

(3) 時間別・道路別死亡事故件数

時間 道路	総数	1	2	4	6	8	10	12	14	16	18	20	22
		2	4	6	8	10	12	14	16	18	20	22	24
5年間合計	159	7	8	15	10	14	17	10	18	20	25	9	6
20年	30			7	2	2	4	1	4	3	6	1	
21年	37	1	1	2	4	4	6	1	4	6	5	1	2
22年	36	4	2	1		4	1	2	6	4	7	4	1
23年	26		4	1	4	1	5	1	1	5	3	1	
24年	30	2	1	4		3	1	5	3	2	4	2	3
高速道	1							1					
国道	9号	2				1			1				
	29号	1											1
	53号	2		1		1							
	178号	1		1									
	179号												
	180号	2					1	1					
	181号	1						1					
	183号												
	313号	1								1			
	373号												
	431号	2			2								
	482号												
計	12		1	3		2	1	2	2				1
自専道	1	1											
県道	主要	5	1							1	2	1	
	一般	6				1			1	1	1		2
	計	11	1			1			1	2	3	1	2
市町村道	5			1				2			1	1	
その他													

## (4) 曜日別・時間別死亡事故件数

時間	曜日		日	月	火	水	木	金	土
	総数								
5年間合計	129		15	15	14	19	24	22	20
20年	30		3	2		8	6	5	6
21年	37		5	6	3	6	6	6	5
22年	36		5	5	8	5	4	6	3
23年	26		2	2	3		8	5	6
24年	30		3	5	6	3	4	3	6
0時～2時	2				1			1	
2～4	1				1				
4～6	4			1			1	1	1
6～8									
8～10	3		1	1				1	
10～12	1								1
12～14	4		1	1	1				1
14～16	2				1		1		
16～18	3			1					2
18～20	4			1		2			1
20～22	3		1		1		1		
22～24	3				1	1	1		

## (5) 天候別・昼夜別・車種別死亡事故件数(第1当事者)

車種	天候 昼夜	総数		晴		曇		雨		雪	
		昼	夜	昼	夜	昼	夜	昼	夜	昼	夜
5年間合計		87	73	42	23	34	36	8	11	2	3
20年		18	12	10	3	7	6	1	2		1
21年		22	15	9	6	11	6	1	3	1	
22年		22	15	10	6	7	7	4	1		1
23年		13	13	4	2	7	7	1	3	1	1
24年		12	18	9	6	2	10	1	2		
乗用	大型										
	中型										
	普通	4	10	4	3		6		1		
	軽四	2	7	1	3	1	4				
貨物	大型	1	1	1					1		
	中型										
	普通										
	軽四	2		1				1			
特殊車		1		1							
自二	大型	1		1							
	普通										
原動機付自転車											
その他	自転車	1				1					
	歩行者										
不明											

(6) 事故類型別・道路別死亡事故件数

道路		事故類型		総数	人対車両	車両相互	車両単独	踏切	
		道路	事故類型						
		20年		30	8	18	4		
		21年		37	14	14	9		
		22年		36	8	17	11		
		23年		26	9	12	4	1	
		24年		30	14	10	6		
		高速道		1			1		
国道	9号	鳥取署							
		浜村署	1		1				
		倉吉署	1		1				
		八橋署							
		米子署							
	29号	鳥取署							
		郡家署	1					1	
	53号	鳥取署	1		1				
		郡家署							
		智頭署	1			1			
	178号	鳥取署	1			1			
	179号	倉吉署							
	180号	米子署	2			2			
		黒坂署							
	181号	米子署	1		1				
		黒坂署							
	183号	黒坂署							
	313号	倉吉署	1					1	
	373号	智頭署							
	431号	米子署	2		1	1			
境港署									
482号	郡家署								
	智頭署								
	倉吉署								
		自専道		1			1		
県道	主要地方道		6	4	1	1			
	一般県道		5	4	1				
市町村道		5	3	1	1				
その他の道路									

(7) 道路形状別・事故類型別死亡事故件数

年	道路形状 事故類型	総数	交差点				交差点以外				踏切			一般交通 の場所
			大	中	小	交差点 付近	カーブ	トンネ	橋	のそ 直の 線他	一 種	三 種	四 種	
20年		30	2	6	3	3	4		1	11				
21年		37		10	3	2	3			19				
22年		36		9	2	2	4		2	17				
23年		26		5	2	2	2	2		12		1		
24年		30		8		2		6		14				



(8) 事故類型別死亡事故件数

ア 人対車両の死亡事故

事故類型 車種	総 数	通行中		横断中						路上遊 戯中	路上作 業中	路上停 止中	そ の 他
		対 面	背 面	交差点			交差点以外						
				横 断 歩 道 上	横 断 歩 道 付 近	横 断 歩 道 外	横 断 歩 道 上	横 断 歩 道 付 近	横 断 歩 道 外				
20年	8		1	4							2	1	
21年	14	3	1	4		1		2			2		1
22年	8		1	3		1					2		1
23年	9	1		1	2						3		1
24年	14	2		3	2	1		2	1		2		1
乗用	大型												
	中型												
	普通	6			1	1	1	1	1				1
	軽四	6	2		1	1					2		
貨物	大型												
	中型												
	普通												
	軽四	2			1				1				
自動二輪													
原付一種													
自転車													
歩行者													
その他(含不明)													

イ 対列車死亡事故

踏切		
総 数	第 1 種	第 3 種
		1

(注) 車種別は第1当事者

ウ 車両相互の死亡事故

事故類型 車種	総 数	正 面 衝 突	追 突	出 会 い 頭 衝 突	右 左 折 時	追 越 ・ 追 抜 時	す れ 違 い 時	そ の 他
20年	18	9	1	6			1	1
21年	14	4	3	4	2	1		
22年	17	7	1	5	2	1		1
23年	12	4	3	3	1	1		
24年	10	7	1	2				
乗用	大型							
	中型							
	普通	6	4		2			
	軽四	2	2					
貨物	大型	1		1				
	中型							
	普通							
	軽四							
自動二輪	1	1						
原付一種								
自転車								
歩行者								
その他(含不明)								

エ 車両単独の死亡事故

総 数	転 倒	路 外 逸 脱	駐 車 車 両	工作物衝突			そ の 他
				防 護 柵	電 柱	そ の 他 工 作 物	
4		3			1		
9	1	3			3	2	
11		3	2	2	1	3	
4				1	1	2	
6		2		2	1	1	
2					1	1	
1				1			
1				1			
1		1					
1		1					

(9) 当事者別死亡事故件数(第1当事者、第2当事者)

第1当事者 第2当事者	総 数	乗 用 車				貨 物				二 輪			特 殊 車	自 転 車	歩 行 者	そ の 他	不 明
		バ ス	マ イ ク ロ バ ス	普 通	軽 四	大 型	中 型	普 通	軽 四	大 型	普 通	原 付					
20年	30			9	10	1	1	1	6		1		1				
21年	37			8	7	3		2	11	1	1	3		1			
22年	36			7	11	2	2	2	6	1	2	2	1				
23年	26			8	9	1	1		3	1	1	2					
24年	30			13	10	2			2	1			1	1			
乗 用	バス																
	マイクロ																
	普通	2		1	1												
	軽四	1			1												
貨 物	大型	1								1							
	中型																
	普通																
	軽四	2		2													
二 輪	大型																
	普通																
	原動機付自転車	1				1											
特殊車																	
自転車		3		3													
歩行者		14		6	6				2								
列車																	
その他																	
該当なし		6		1	2	1							1	1			

(10) 第1当事者の職業別・車種別死亡事故件数

職業 車種		総数	中学生以下	高校生	大学生	その他の学生	職業運転者	公務員等	農林漁業等	建設業	製造業	飲食・卸・小売業	金融・保険業	運輸・郵便業	宿泊業	医療・福祉	サービス業	無職
			30				2	3	2	3	4	1	1	1	2	4	4	3
乗用	大型																	
	中型																	
	普通	13					2		1	2						4	2	2
	軽四	10						1	2	2	1	1		2			1	
貨物	大型	2				2												
	中型																	
	普通																	
	軽四	2															1	1
二輪	大型	1												1				
	普通																	
	原動機付自転車																	
	特殊車	1						1										
	自転車	1					1											
	歩行者																	
	その他・不明																	

(11) 年齢別・状態別死者数

年齢 状態		総数	5歳以下	6歳	13歳	16歳	20歳	25歳	30歳	40歳	50歳	60歳	65歳	75歳以上
				5	5	5	5	5	5	5	5	5	5	5
	20年	30					1	2	2	2	5	2	5	11
	21年	37					2		2	1	3	6	10	13
	22年	42					6	1	1	4	10	1	5	14
	23年	26		1		1	1	2	2			1	7	11
	24年	30	1							4	4	5	7	9
	自動車運転中	8								2	2	1	1	2
	二輪車運転中	2								1			1	
	自転車乗用中	4								1		1	1	1
	車両同乗中	2										1	1	
	その他													
	小計	16								4	2	3	4	3
歩行者	対面通行中	2									1		1	
	背面通行中													
	横断歩道横断中	5	1								1	1	1	1
	横断歩道付近横断中	2											1	1
	その他横断中	4										1		3
	その他	1												1
	小計	14	1								2	2	3	6

## (12) 年別・第1当事者の違反別死亡事故件数

違反		年				
		20年	21年	22年	23年	24年
総数		30	37	36	26	30
信号無視			1			
通行区分違反		5	2	6	3	3
歩道等通行違反						
車間距離不保持						
追越し方法等違反				1	1	1
踏切不停止等						
右・左折違反				1		
優先通行違反						
歩行者妨害違反		1	2	2	1	2
徐行違反						
一時不停止等				1	1	
積載不相当						
酒酔い運転						
過労運転						
最高速度違反						
交差点安全進行義務違反		4	2	2	1	2
安全運転義務違反	ハンドル操作不適	6	8	7	2	1
	ブレーキ操作不適	2		1		1
	前方不注意	6	12	10	13	15
	動静不注視	1	3	1	1	
	安全不確認	4	3	1	1	3
	安全速度			3	2	2
	その他					
その他の違反			2			
不明		1	2			

23 歩行者の交通事故

注：同一事故で年齢層の異なる歩行者等、複数の歩行者の者が死傷した場合には件数が重複計上されるため、小計の和と合計の数が異なる。

(1) 年別歩行者事故発生状況

区分		年	15年	16年	17年	18年	19年	20年	21年	22年	23年	24年
全事故	件数	2,934	3,048	2,970	2,878	2,539	2,138	1,952	1,812	1,668	1,389	
	死者数	61	51	45	39	34	30	37	42	26	30	
	負傷者数	3,772	3,992	3,905	3,698	3,236	2,733	2,439	2,273	2,076	1,658	
歩行者事故	件数	229	257	259	278	210	175	191	176	194	129	
	死者数	19	23	13	8	15	8	14	9	9	14	
	負傷者数	221	251	250	276	196	174	182	173	190	116	
構成率(%)	件数	7.8	8.4	8.7	9.7	8.3	8.2	9.8	9.7	11.6	9.3	
	死者数	31.1	45.1	28.9	20.5	44.1	26.7	37.8	21.4	34.6	46.7	
	負傷者数	5.9	6.3	6.4	7.5	6.1	6.4	7.5	7.6	9.2	7.0	

(注) 構成率は、全事故に対する歩行者事故件数・死傷者数

(2) 年別歩行者事故死傷者数(子供(中学生以下)・高齢者)

区分		年	15年	16年	17年	18年	19年	20年	21年	22年	23年	24年
子供	件数	41	49	47	59	45	30	25	31	40	16	
	死者数			2						1	1	
	負傷者数	41	49	45	61	45	30	25	32	39	15	
高齢者	件数	104	101	98	108	81	70	88	57	65	54	
	死者数	15	19	8	7	14	8	10	6	8	9	
	負傷者数	89	87	91	100	67	62	78	52	57	45	

(3) 年別・時間別発生件数

年	時間 総数	0時	2	4	6	8	10	12	14	16	18	20	22
		2時	4	6	8	10	12	14	16	18	20	22	24
20年	175	7	3	4	11	17	12	15	17	34	37	13	5
21年	191	3	3	3	20	23	21	12	20	34	31	13	8
22年	176	5	4	3	8	15	17	15	25	35	32	13	4
23年	194	1	3	3	9	19	19	17	12	54	33	16	8
<b>24年</b>	<b>129</b>	<b>5</b>	<b>7</b>	<b>4</b>	<b>8</b>	<b>9</b>	<b>10</b>	<b>10</b>	<b>10</b>	<b>24</b>	<b>21</b>	<b>15</b>	<b>6</b>
子 供	16				3		2	2	3	6			
幼児	3							2	1				
小学生	11				2		2		1	6			
中学生	2				1				1				
高 校 生	5									2	1	2	
高 齢 者	54		1	2	3	6	5	4	4	11	11	7	
65～69	9		1			1				2	2	3	
70～74	10			1		1	1			2	2	3	
75以上	35			1	3	4	4	4	4	7	7	1	
その他の年齢	55	5	6	2	2	3	3	4	3	6	9	6	6

(4) 年別・道路別発生件数

年	道路 総数	高 速 道	自 専 道	国 道								県 道		市 町 村 道	そ の 他	
				9	29	53	179	180	181	431	そ の 他	小 計	主 要			一 般
20年	175			10	5	7		2	2	2	1	29	14	40	59	33
21年	191		1	10	2	9		2	2	7	1	33	22	47	66	22
22年	176	1		11	2	4	1	1	2		2	23	22	35	65	30
23年	194			6		6	2	1	4	6	2	27	29	33	71	34
<b>24年</b>	<b>129</b>			<b>4</b>	<b>1</b>	<b>6</b>	<b>2</b>	<b>1</b>	<b>2</b>	<b>6</b>	<b>1</b>	<b>23</b>	<b>16</b>	<b>36</b>	<b>41</b>	<b>13</b>
子 供	16			1		1			1	1		4	1	3	7	1
幼児	3			1								1		1	1	
小学生	11					1			1	1		3		1	6	1
中学生	2												1	1		
高 校 生	5													2	3	
高 齢 者	54			1	1	2	2	1	1	3	1	12	9	16	14	3
65～69	9								1	1		2	2	2	3	
70～74	10									1		1	2	2	4	1
75以上	35			1	1	2	2	1		1	1	9	5	12	7	2
その他の年齢	55			2		3				2		7	6	15	18	9

※ 事故件数を年齢別で計上した場合、1件増の130件となる

(5) 道路形状別死傷者数

区分 道路形状		総数		子 供						計		高校生		高齢者						計		その他の年齢層	
				幼児		小学生		中学生						65～69歳		70～74歳		75歳以上					
		死者数	負傷者数	死者数	負傷者数	死者数	負傷者数	死者数	負傷者数	死者数	負傷者数	死者数	負傷者数	死者数	負傷者数	死者数	負傷者数	死者数	負傷者数	死者数	負傷者数		
総 数		14	116	1	2		11		2	1	15		5	1					9	45	4	51	
交 差 点	信 号 有 り	3	24		1		2				3		1	2		2	1	7	2	11	1	9	
	信 号 無 し	3	20				3		1		4			3	1	1	1	4	2	8	1	8	
	交 差 点 付 近		9		1						1			1				4		5		3	
単 路	橋																						
	カ ー ブ そ の 他	1	6												1	1	3	1	4			2	
踏 切																							
そ の 他			12				1				1						1		2			9	

(6) 事故類型別死傷者数

区分 事故類型		総数		子 供						計		高校生		高齢者						計		その他の年齢層	
				幼児		小学生		中学生						65～69歳		70～74歳		75歳以上					
		死者数	負傷者数	死者数	負傷者数	死者数	負傷者数	死者数	負傷者数	死者数	負傷者数	死者数	負傷者数	死者数	負傷者数	死者数	負傷者数	死者数	負傷者数	死者数	負傷者数	死者数	負傷者数
総 数		14	116	1	2		11		2	1	15		5	1	8	2	8	6	29	9	45	4	51
対 面 通 行 中		2	9				1				1		2		2	1			1	3	1	3	
背 面 通 行 中			14										1		1		3			5		8	
横 断 中	横 断 歩 道 横 断 中	5	37	1			3			1	3		1	2		3	1	13	2	18	2	15	
	横 断 歩 道 付 近 横 断 中	2													1		1		2				
	横 断 歩 道 橋 付 近 横 断 中																						
	そ の 他 横 断 中	4	34		2		6		1		9			2		2	3	10	3	14	1	11	
路 上 遊 戯 中			1				1				1												
路 上 作 業 中			4													1				1		3	
路 上 停 止 中			4													1				1		3	
そ の 他		1	13						1		1		1				1	2	1	3		8	

(7) 年齢別・年別死傷者数

年	年齢		幼児		小学生		中学生		高校生		その他の少年		20～29		30～39		40～49		50～59		60～64		65～69		70歳以上		
	死者数	負傷者数	死者数	負傷者数	死者数	負傷者数	死者数	負傷者数	死者数	負傷者数	死者数	負傷者数	死者数	負傷者数	死者数	負傷者数	死者数	負傷者数	死者数	負傷者数	死者数	負傷者数	死者数	負傷者数	死者数	負傷者数	
20年	8	174		9		19		2		1		5		16		11		14		24		11		14		8	48
21年	14	167		1		18		6				2		17	1	11		13		24		3		11	2	8	64
22年	9	173		7		20		5		6		4		4		13		23		3		23		3		11	41
23年	9	190		6	1	26		7		3		3		12		25		16				22		13		5	52
24年	14	116	1	2		11		2		5		1		8		12		10		2	15	2	5	1	8	8	37

(8) 年別・違反別死傷者数

年違反	19年		20年		21年		22年		23年		24年			
	死者数	負傷者数	死者数	負傷者数	死者数	負傷者数	死者数	負傷者数	死者数	負傷者数	死者数	負傷者数		
総数	15	196	8	174	14	182	9	173	9	190	14	116		
信号無視	2	2	1	4		6		7		3	3	6		
通行区分	左側通行		1	5	1	2				3		3		
	車道通行		1				1	2			3	1	1	
	その他								1	6				
横断	横断歩道外横断		2	14		14	1	10	1	12	3	10	1	10
	斜め横断			2		2		1		4		1		3
	駐停車車両の直前直後の横断			4		2	1	3		2		2		1
	走行車両の直前直後の横断		5	6	2	1	1	3	1	2	1	7	5	4
	横断禁止場所の横断					4				1		1		1
幼児のひとり歩き		1		2				2		1	1	2		
踏切不注意														
めいてい・はいかい	1	3		2		2	1	2	1	1	1	2		
路上遊戯		2		1						1				
路上作業				1		2		1		1		2		
飛び出し		15		13		12		15		16		6		
その他	1	11		6	2	3			1	3		3		
違反なし	2	131	4	120	8	135	5	119	3	137	2	72		

(9) 年齢別・違反別死傷者数

幼児		小学生		中学生		子供小計		高校生		65～69歳		70～74歳		75歳以上		高齢者小計		その他の年齢			
死者数	負傷者数	死者数	負傷者数	死者数	負傷者数	死者数	負傷者数	死者数	負傷者数	死者数	負傷者数	死者数	負傷者数	死者数	負傷者数	死者数	負傷者数	死者数	負傷者数		
1	2			11			2	1	15		5	1	8	2	8	6	29	9	45	4	51
												1					3	1	3	2	3
													1						1		2
										1										1	
																				1	
																				1	
1	2							1	2												
																					1
																					1
													1							1	
										5		1									6
																					4
																					4
														1						1	2
																					3
																					4
																					35



## 24 自転車の交通事故

### (1) 年別自転車事故発生状況

区分 \ 年		15年	16年	17年	18年	19年	20年	21年	22年	23年	24年
全事故	件数	2,934	3,048	2,970	2,878	2,539	2,138	1,952	1,812	1,668	1,389
	死者数	61	51	45	39	34	30	37	42	26	30
	負傷者数	3,772	3,992	3,905	3,698	3,236	2,733	2,439	2,273	2,076	1,658
自転車事故	件数	407	427	432	385	379	333	277	296	235	180
	死者数	6	3	12	7	3	1	2	4	4	4
	負傷者数	405	430	419	378	371	336	272	291	233	177
構成率 (%)	件数	13.9	14.0	14.5	13.4	14.9	15.6	14.2	16.3	14.1	13.0
	死者数	9.8	5.9	26.7	17.9	8.8	3.3	5.4	9.5	15.4	13.3
	負傷者数	10.7	10.8	10.7	10.2	11.5	12.3	11.2	12.8	11.2	10.7

(注) 件数は、自転車が第1当事者及び第2当事者の事故を計上し、自転車相互は1件として計上している

### (2) 年別自転車事故死傷者数(子供・高齢者)

区分 \ 年		15年	16年	17年	18年	19年	20年	21年	22年	23年	24年
子供	件数	56	58	63	51	48	42	38	42	33	23
	死者数										
	負傷者数	56	59	63	51	45	42	37	42	33	22
	構成率 (%)	13.1	13.4	14.6	13.5	14.4	12.6	13.7	14.2	14.0	12.8
高齢者	件数	113	113	121	112	102	93	87	85	53	49
	死者数	3	2	9	5	3	1	2	2	3	2
	負傷者数	109	112	113	107	97	92	85	83	50	47
	構成率 (%)	26.5	26.2	28.0	29.6	30.6	27.9	31.4	28.7	22.6	27.2

(注) 構成率は、自転車事故全件数に対する各区分の自転車事故件数

(3) 年別・時間別発生件数

年	時間	総数	0時	2	4	6	8	10	12	14	16	18	20	22
			5	5	5	5	5	5	5	5	5	5	5	5
			2時	4	6	8	10	12	14	16	18	20	22	24
20年		333	1		2	29	61	45	33	40	52	45	20	5
21年		277	1		1	17	44	40	29	33	47	48	13	4
22年		296	1		2	12	64	37	37	30	56	42	13	2
23年		235		1	3	19	35	36	25	23	44	34	10	5
24年		180				14	33	27	19	15	38	20	9	5
子 供		23				3	4	1	2		10	3		
	幼 児	1									1			
	小学生	10					1		2		6	1		
	中学生	12				3	3	1			3	2		
高 校 生		35				2	8	1	3	3	11	6	1	
高 齢 者		49				2	9	13	7	5	7	3	3	
	65～69	9					1	3	1	1	1	1	1	
	70～74	9						3	2	1	1		2	
	75以上	31				2	8	7	4	3	5	2		
その他の年齢		76				7	13	12	7	7	12	8	5	5

(4) 年別・道路別発生件数

年	道路	総数	国 道									県道		市町 村道	その 他	
			9	29	53	179	180	181	431	428	その 他	計	主要			一 般
20年		333	18	6	10	4	4	9	7		1	59	40	82	146	6
21年		276	17	4	7	2		6	12			48	34	70	115	9
22年		296	14	7	14	2	1	11	10			59	37	69	122	9
23年		235	12	5	13	4		3	7		2	46	24	60	98	7
24年		180	6	4	11		2	1	7		1	32	22	40	80	6
子 供		22			1		2					3	2	2	15	
	幼 児	1													1	
	小学生	10			1		1					2	1	1	6	
	中学生	11					1					1	1	1	8	
高 校 生		34	1		1							2	6	7	17	2
高 齢 者		49			3			1	4		1	9	8	13	18	1
	65～69	9							2			2			6	1
	70～74	9						1	1		1	3	2	1	3	
	75以上	31			3				1			4	6	12	9	
その他の年齢		76	5	4	6				3			18	6	18	31	3

※ 1件につき自転車が複数台絡む事故が発生したため、年齢層別で負傷者を計上した場合、総数は181

(5) 道路形状別死傷者数

道路形状	区分	総数		子 供						計		高校生		高齢者						その他の年齢層			
				幼児		小学生		中学生						65～69歳		70～74歳		75歳以上				計	
		死者数	負傷者数	死者数	負傷者数	死者数	負傷者数	死者数	負傷者数	死者数	負傷者数	死者数	負傷者数	死者数	負傷者数	死者数	負傷者数	死者数	負傷者数	死者数	負傷者数		
総	数	4	177		1		10		11		22		34		9	1	8	1	30	2	47	2	74
交差点等	信号有り		40				2		1		3		5		2		2		9		13		19
	信号無し	1	71		1		6		4		11		17		2		3	1	13	1	18		25
	交差点付近	2	12				1		1		2		4			1			3	1	3	1	3
単路	橋・トンネル																						
	カーブ・屈折		4						2		2												2
	その他	1	44				1		3		4		6		4		3		5		12	1	22
踏切																							
その他		6											2		1						1		3

(6) 事故類型別死傷者数

事故類型	区分	総数		子 供						計		高校生		高齢者						その他の年齢層			
				幼児		小学生		中学生						65～69歳		70～74歳		75歳以上				計	
		死者数	負傷者数	死者数	負傷者数	死者数	負傷者数	死者数	負傷者数	死者数	負傷者数	死者数	負傷者数	死者数	負傷者数	死者数	負傷者数	死者数	負傷者数	死者数	負傷者数	死者数	負傷者数
総	数	4	177		1		10		11		22		34		9	1	8	1	30	2	47	2	74
自転車対人																							
車両相互	正面衝突	1	5						2		2								1		1	1	2
	追突		1																1		1		
	出会い頭	2	105		1		7		6		14		19		4	1	7	1	22	2	33		39
	その他		64				3		3		6		15		4		1		6		11		32
小計	3	175		1		10		11		22		34		8	1	8	1	30	2	46	1	73	
自転車単独		2												1						1	1	1	
踏切																							

(7) 年齢別・年別死傷者数

年	年齢	総数		幼児		小学生		中学生		高校生		その他の少年		20～29		30～39		40～49		50～59		60～64		65～69		70歳以上		
		死者数	負傷者数	死者数	負傷者数	死者数	負傷者数	死者数	負傷者数	死者数	負傷者数	死者数	負傷者数	死者数	負傷者数	死者数	負傷者数	死者数	負傷者数	死者数	負傷者数	死者数	負傷者数	死者数	負傷者数	死者数	負傷者数	
20年		1	336		5		16		21		51		10		29		30		24		39		19		25	1	67	
21年		2	272				24		13		32		8		28		30		16		16		20		26	2	59	
22年		4	291		2		16		24		47		12		21		19		18	2	32		17	1	18	1	65	
23年		4	233		1		15		17		45		9		19		18		16		16	1	27		12	3	38	
24年		4	177		1		10		11		34		6		9		19		1	13		13	1	14		9	2	38
	うち同乗中		2				1				1																	

(8) 年別・違反別死傷者数

年 違反	20年		21年		22年		23年		24年	
	死者数	負傷者数	死者数	負傷者数	死者数	負傷者数	死者数	負傷者数	死者数	負傷者数
総数	1	336	2	272	6	295	4	233	4	177
信号無視		11		7		4		8		2
通行区分違反		8		5		1		8	1	2
横断等禁止違反										
踏切不停止										
右折違反										
左折違反										
優先通行違反		1		1		2		1		
交差点の安全進行義務違反		18		17	2	10		10	1	19
徐行場所違反		1		1		1		2		2
指定場所一時不停止等		7		6		10		3		3
灯火違反								1		
合図不履行等										
自転車の通行方法違反		5		2		2		2		2
整備不良車両運転										
酒酔い運転										
安全運転義務違反		52	1	17	1	18	2	29	2	34
その他		15		2	1	6	1	4		3
違反なし	1	216	1	214	2	241	1	165		110
自転車同乗中		2				1		3		2

(9) 年齢別・違反別死傷者数

幼児		小学生		中学生		子供小計		高校生		65~69歳		70~74歳		75歳以上		高齢者小計		その他の年齢	
死者数	負傷者数	死者数	負傷者数	死者数	負傷者数	死者数	負傷者数	死者数	負傷者数	死者数	負傷者数	死者数	負傷者数	死者数	負傷者数	死者数	負傷者数	死者数	負傷者数
	1		10		11		22		34		9	1	8	1	30	2	47	2	74
															2		2		
											1						1	1	1

## 25 子供の交通事故

### (1) 年別死傷者数の推移(歩行者・死傷者)

年		平成15年		平成16年		平成17年		平成18年		平成19年	
		死者数	負傷者数	死者数	負傷者数	死者数	負傷者数	死者数	負傷者数	死者数	負傷者数
全年齢		61	3,772	51	3,992	45	3,905	39	3,698	34	3,236
子供の死傷者数		1	210		258	2	266		245		203
全年齢に占める割合(%)		2	6		6	4	7		7		6.3
子供の歩行中の死傷者数	中学生		2		5		3		5		7
	小学生		25		30	2	31		40		28
	幼児		14		14		11		16		10
	計		41		49	2	45		61		45
子供の自転車乗用中の死傷者数	中学生		27		34		38		21		22
	小学生		27		21		22		29		20
	幼児		2		4		3		1		3
	計		56		59		63		51		45

年		平成20年		平成21年		平成22年		平成23年		平成24年	
		死者数	負傷者数	死者数	負傷者数	死者数	負傷者数	死者数	負傷者数	死者数	負傷者数
全年齢		30	2,733	37	2,439	42	2,273	26	2,076	30	1,658
子供の死傷者数			167		136		136	1	143	1	80
全年齢に占める割合(%)			6.1		5.6		6.0	3.8	6.9	3.3	4.8
子供の歩行中の死傷者数	中学生		2		6		5		7		2
	小学生		19		18		20	1	26		11
	幼児		9		1		7		6	1	2
	計		30		25		32	1	39	1	15
子供の自転車乗用中の死傷者数	中学生		21		13		24		17		11
	小学生		16		24		16		15		10
	幼児		5				2		1		1
	計		42		37		42		33		22

## (2) 年別・学齢別死傷者数

年 学齢	平成20年		平成21年		平成22年		平成23年		平成24年		
	死者数	負傷者数	死者数	負傷者数	死者数	負傷者数	死者数	負傷者数	死者数	負傷者数	
総数	0	167	0	136	0	136	1	143	1	80	
幼児		50		29		35		31	1	22	
小学生	1年		13		16		13		19		9
	2年		11		15		11	1	9		8
	3年		13		10		5		9		5
	4年		16		10		13		16		9
	5年		16		13		14		8		3
	6年		9		10		5		7		5
計	0	78	0	74	0	61	1	68	0	39	
中学生	1年		16		17		14		15		3
	2年		8		6		16		13		12
	3年		15		10		10		16		4
計	0	39	0	33	0	40	0	44	0	19	

## (3) 月別・警察署(隊)別死傷者数

警察署(隊)	月 総数	1月	2月	3月	4月	5月	6月	7月	8月	9月	10月	11月	12月
		死者数	1	0	0	0	0	0	0	0	0	0	0
負傷者数	80	5	8	4	7	7	2	5	12	7	9	7	7
鳥取	死者数	0											
	負傷者数	30	4	2		1	1	2	3	5	5	1	3
郡家	死者数	0											
	負傷者数	2			1				1				
智頭	死者数	0											
	負傷者数	0											
浜村	死者数	0											
	負傷者数	4		2			2						
倉吉	死者数	1										1	
	負傷者数	9		1		1	1		1		4	1	
八橋	死者数	0											
	負傷者数	2		1						1			
米子	死者数	0											
	負傷者数	24	1	1	3	5	2		2	3		3	1
境港	死者数	0											
	負傷者数	2		1						1			
黒坂	死者数	0											
	負傷者数	4					1		1		1		1
高速	死者数	0											
	負傷者数	3							1			2	

## (4) 年別・違反別死傷者数

状態	年	平成20年		平成21年		平成22年		平成23年		平成24年	
		死者数	負傷者数	死者数	負傷者数	死者数	負傷者数	死者数	負傷者数	死者数	負傷者数
<b>総数</b>			<b>167</b>		<b>136</b>		<b>136</b>	<b>1</b>	<b>143</b>	<b>1</b>	<b>80</b>
自動車運転中											
自動車同乗中			94		74		62		70		43
二輪車運転中											
二輪車同乗中									1		
(小計)			40		37		41		32		21
自転車 運転中	信号無視		1		1						
	通行区分違反		2		1						
	横断等禁止違反										
	踏切不停止										
	右折違反										
	左折違反										
	優先通行違反								1		
	交差点安全進行義務違反		4		5		1		2		2
	徐行場所違反				1		1				
	指定場所一時不停止等		2		3		3				1
	燈火違反										
	合図不履行等										
	自転車の通行方法違反		1								
	整備不良車両運転										
	酒酔い運転										
	安全運転義務違反		11		2		2		7		8
その他		3		1				2		1	
違反なし		16		23		34		21		9	
自転車同乗中			2				1		1		1
(小計)			31		25		32	<b>1</b>	<b>39</b>	<b>1</b>	<b>15</b>
歩行中	信号無視		1		3		2				
	左側通行										
	車道通行								1		
	その他通行区分違反										
	横断歩道外横断						2		2		1
	斜め横断						1				1
	駐停車車両直前直後の横断		1		2		1		1		
	走行車両の直前直後の横断				1				5		1
	横断禁止場所の横断						1				
	幼児のひとり歩き		2				2		1	1	2
	踏切不注意										
	酩酊・徘徊										
	路上遊戯		1						1		
	路上作業										
	飛び出し		11		8		13		11		6
	その他		1		1						
違反なし(歩行中以外の人含む)		14		10		10		1	17		4

## 26 高齢者(65歳以上)の交通事故

### (1) 年別・性別死傷者数

年 区分・性別		平成20年			平成21年			平成22年			平成23年			平成24年		
		65～74	75以上	計	65～74	75以上	計	65～74	75以上	計	65～74	75以上	計	65～74	75以上	計
第1 当事者	男	166	125	291	141	117	258	132	113	245	127	104	231	85	91	176
	女	71	17	88	80	21	101	60	32	92	54	24	78	48	24	72
	計	237	142	379	221	138	359	192	145	337	181	128	309	133	115	248
死者数	男	3	4	7	5	9	14	2	9	11	6	5	11	3	2	5
	女	2	7	9	5	4	9	3	5	8	1	6	7	4	7	11
	計	5	11	16	10	13	23	5	14	19	7	11	18	7	9	16
負傷者数	男	112	75	187	104	82	186	88	60	148	61	53	114	63	38	101
	女	152	110	262	149	98	247	123	99	222	98	82	180	84	77	161
	計	264	185	449	253	180	433	211	159	370	159	135	294	147	115	262

### (2) 月別・警察署(隊)別死傷者数

警察署 月		総数	月											
			1月	2月	3月	4月	5月	6月	7月	8月	9月	10月	11月	12月
総数	死者数	16	1		1	2	1	4	1	2		2	2	
	負傷者数	262	16	18	21	17	34	16	13	28	12	20	31	36
鳥取	死者数	2						1				1		
	負傷者数	84	4	5	7	3	11	4	4	6	3	8	17	12
郡家	死者数													
	負傷者数	5								2		1	1	1
智頭	死者数	1					1							
	負傷者数	2					1						1	
浜村	死者数	1						1						
	負傷者数	15		1				2	3	2	2	1	1	3
倉吉	死者数	5						1	1	2		1		
	負傷者数	29	4	2	1	3	5	2		3	1	2	2	4
八橋	死者数													
	負傷者数	8				1	2	1	1	1			1	1
米子	死者数	4	1			1		1					1	
	負傷者数	83	6	7	13	6	10	4	4	6	3	6	4	14
境港	死者数	2			1									1
	負傷者数	21	2			2	1	2	2	4	2	1	2	3
黒坂	死者数	1				1								
	負傷者数	10		2		2	1			1	2	1		1
高速	死者数													
	負傷者数	5		1				1			3			



## (3) 年別・状態別死傷者数

状態	年	15年	16年	17年	18年	19年	20年	21年	22年	23年	24年
	<b>全死者数</b>		<b>61</b>	<b>51</b>	<b>45</b>	<b>39</b>	<b>34</b>	<b>30</b>	<b>37</b>	<b>42</b>	<b>26</b>
高齢死者数		30	29	23	21	22	16	23	19	18	16
状態別死者数	構成率(%)	49.2	56.9	51.1	53.8	64.7	53.3	62.2	45.2	69.2	59.3
	自動車運転中	5	5	5	4	4	2	6	5	4	3
	自動二輪運転中				1	1		1	2	1	
	原付運転中	4			1			3	1	1	1
	自転車乗用中	3	2	9	5	3	1	2	2	3	2
	車両同乗中	3	3		2		2		3	1	1
	歩行者	15	19	8	7	14	8	10	6	8	9
	その他			1	1		3	1			
<b>全負傷者数</b>		<b>3772</b>	<b>3992</b>	<b>3905</b>	<b>3698</b>	<b>3236</b>	<b>2733</b>	<b>2439</b>	<b>2273</b>	<b>2076</b>	<b>2076</b>
高齢負傷者数		542	541	577	558	510	449	433	370	294	262
状態別負傷者数	構成率(%)	14.4	13.6	14.8	15.1	15.8	16.4	17.8	16.3	14.2	12.6
	自動車運転中	175	178	189	178	190	150	155	129	103	99
	自動二輪運転中	8	13	6	1	6	4	4	4	1	3
	原付運転中	49	35	38	31	33	26	22	24	19	9
	自転車乗用中	109	112	114	107	97	92	85	83	50	47
	車両同乗中	111	112	133	139	112	114	86	77	64	58
	歩行者	89	87	91	100	67	62	78	52	57	45
	その他	1	4	6	2	5	1	3	1		1

## (4) 年別・違反別死傷者数(歩行者・自転車)

違反		平成20年		平成21年		平成22年		平成23年		平成24年		
		死者数	負傷者数	死者数	負傷者数	死者数	負傷者数	死者数	負傷者数	死者数	負傷者数	
総数		8	62	10	78	6	52	8	57	9	45	
歩行者	信号無視	1	2		1		3			1	3	
	通行区分	左側通行	1	1		2		3				1
		車道通行			1	1				1		
		その他通行区分違反										
	横断	横断歩道外横断		12		7	1	4	3	7	1	5
		斜め横断		1								2
		駐停車車両直前直後の横断			1							
		走行車両の直前直後の横断	2	1		2	1	1	1		4	2
	横断禁止場所の横断		2									
	踏切不注意											
	酩酊・徘徊						1	1		1	1	
	路上作業				1							1
	飛び出し		1		2				3			
	その他		2	1					1	1		1
違反なし	4	40	7	62	4	40	2	45	2	29		
総数		1	92	2	85	2	83	3	50	2	47	
自転車	信号無視		1		3				2		2	
	通行区分違反		2				1				1	
	横断等禁止違反											
	踏切不停止											
	右折違反											
	左折違反											
	優先通行違反				1		2					
	交差点安全進行義務違反		6		5		5		1	1	10	
	徐行場所違反								1			
	指定場所一時不停止等		2				3					
	灯火違反											
	合図不履行等											
	自転車の通行方法違反		2				1					
	整備不良車両運転											
	酒酔い運転											
	安全運転義務違反		18	1	5		5	2	8	1	5	
その他		5		1		1				1		
違反なし	1	56	1	70	2	65	1	38		28		
自転車同乗中												

## 27 高校生の交通事故

### (1) 年別高校生の交通事故発生状況

区分 \ 年	15年	16年	17年	18年	19年	20年	21年	22年	23年	24年
件数	68	75	79	72	55	57	44	58	50	43
死者数				1	1					
負傷者数	92	113	111	98	78	75	61	70	64	50
生徒数	20,071	19,497	18,609	18,114	17,459	17,181	16,670	16,660	16,649	16,377

(注) (1) 生徒数は、各年5月1日調べ(定時制は除く)。

(2) 件数は、当事者のうち運転者・歩行者等を計上(同乗者は除く)。

### (2) 年別・状態別死傷者数

状態		年		18年	19年	20年	21年	22年	23年	24年
		件数	死者数							
第一当事者	総数	件数	6	7	4	9	4	2	1	
		死者数	0	0	0	0	0	0	0	0
		負傷者数	2	3	1	3	1	0	1	
	自動車 運転中	件数	1	1		3	1			
		死者数								
		負傷者数				1				
	二輪車 運転中	件数			3	2			1	1
		死者数								
		負傷者数				1				1
	自転車 乗用中	件数	5	6	1	4	3	1		
		死者数								
		負傷者数	2	3	1	1	1			
歩行者	件数									
	死者数									
	負傷者数									
第一当事者以外	総数	死者数	1	1	0	0	0	0	0	0
		負傷者数	96	75	74	58	69	64	49	
	自動車 運転中	死者数								
		負傷者数	1	1	1		1			
	二輪車 運転中	死者数								
		負傷者数	2	5	1	3		1	4	
	自転車 乗用中	死者数	1							
		負傷者数	58	39	50	31	46	44	33	
	歩行者	死者数								
		負傷者数	3	3	1	1	6	3	5	
	車両 同乗中	死者数		1						
		負傷者数	32	27	21	23	16	16	7	

## (3) 年別・違反別発生件数(同乗者は除く)

年・状態		20年			21年			22年			23年			24年		
		自動車	二輪車	自転車	自動車	二輪車	自転車	自動車	二輪車	自転車	自動車	二輪車	自転車	自動車	二輪車	自転車
違反	総数	1	4	51	3	5	35	2	0	50	0	2	45	0	5	34
	信号無視			3			1					1	3			
	通行禁止・通行区分違反			2			3						3			
	車間距離不保持															
	追越し違反															
	踏切通行禁止															
	右・左折違反															
	優先通行違反															
	歩行者保護違反															
	徐行違反			1												2
	一時停止違反						2			3			1		1	
	燈火・合図違反															
	過労運転															
	最高速度違反															
	交差点安全進行違反			3		1				1			4		1	2
安全運転義務違反	ハンドル・ブレーキ操作不適		1		1											
	前方不注意		1		1		2	1		2						
	安全不確認		1	5			2			1			4			
	安全速度				1											
	その他					1	1			1			1			7
	自転車の通行方法違反			2						1						
	その他の違反			2												1
	違反なし	1	1	33		3	24	1		41		1	29		3	22

(注) 件数(歩行者は除く)は、第2当事者も含む。

## 28 二輪車の交通事故

### (1) 年別二輪車事故の推移

区分		年				
		20年	21年	22年	23年	24年
二輪車全事故		132	119	125	85	80
二輪車乗車中死者数		2	7	5	5	2
二輪車乗車中負傷者数		122	108	118	77	78
全事故件数		2,138	1,952	1,812	1,668	1,389
二輪車事故の占める率(%)		6.2	6.1	6.9	5.1	5.8
全二輪車台数		36,392	35,792	34,810	33,827	32,824
自動二輪車台数		13,334	13,425	13,526	13,629	13,658
原動機付自転車台数		23,058	22,367	21,284	20,198	19,166
大型自動二輪	件数	11	14	22	7	12
	死者数	1	1	1	1	1
	負傷者数	12	13	19	6	12
	全事故件数に占める率(%)	0.5	0.7	1.2	0.4	0.9
	二輪車事故に占める率(%)	8.3	11.8	17.6	8.2	15.0
普通自動二輪	件数	43	35	31	27	21
	死者数	1	3	2	1	0
	負傷者数	36	31	31	26	22
	全事故件数に占める率(%)	2.0	1.8	1.7	1.6	1.5
	二輪車事故に占める率(%)	32.6	29.4	24.8	31.8	26.3
原動機付自転車	件数	80	70	76	51	48
	死者数		3	2	3	1
	負傷者数	74	64	68	45	44
	全事故件数に占める率(%)	3.7	3.6	4.2	3.1	3.5
	二輪車事故に占める率(%)	60.6	58.8	60.8	60.0	60.0

- (注) (1) 二輪車全事故は、二輪車運転中の事故件数、その他は当事者の合計  
(2) 死者、負傷者は、二輪車乗車中の者である。  
(3) 自二車台数は、国土交通省統計資料(平成24年12月末現在)による。  
(4) 原付台数は、総務省資料(平成24年4月1日現在)による。

(2) 月別発生状況

区分		月												計
		1月	2月	3月	4月	5月	6月	7月	8月	9月	10月	11月	12月	
件数		2	6	3	6	6	3	11	10	4	10	9	10	80
死者数									1			1		2
負傷者数		2	6	3	6	6	3	11	6	4	11	9	11	78
自 二	件数	1	1	1	6	3	1	6	3		5	5	1	33
	死者数								1					1
	負傷者数	1	5	2		3	2	5	4	4	6	3	9	44
原 付	件数	1	5	2		3	2	5	7	4	5	4	9	47
	死者数											1		1
	負傷者数	1	1	1	6	3	1	6	2		5	6	2	34

(3) 時間別発生状況

区分		時間												計
		0時 ～ 2時	2 ～ 4	4 ～ 6	6 ～ 8	8 ～ 10	10 ～ 12	12 ～ 14	14 ～ 16	16 ～ 18	18 ～ 20	20 ～ 22	22 ～ 24	
件数		1		3	6	6	15	10	12	12	7	7	1	80
構成率(%)		1.3		3.8	7.5	7.5	18.8	12.5	15.0	15.0	8.8	8.8	1.3	100
死者数				1				1						2
構成率(%)				50.0				50.0						100
負傷者数		1		3	6	6	15	10	12	12	7	7	1	80
構成率(%)		1.3		3.8	7.5	7.5	18.8	12.5	15.0	15.0	8.8	8.8	1.3	100

(4) 年齢層別発生状況

区分	件数	死者数	負傷者数	うち同乗者	
				死者数	負傷者数
中学生以下					
高校生	5		5		
その他少年	9		8		
20歳代	18		19		1
30歳代	9		8		
40歳代	15	1	15		
50歳代	6		6		
60～64歳	5		5		
高齢者	65～69歳	4	1	3	
	70～74歳	4		3	
	75歳以上	6		6	
小計	14	1	12		
合計	81	2	78		1

(5) 事故類型別発生状況

区分	件数	死者数	負傷者数	うち同乗者	
				死者数	負傷者数
人対車両	1				
正面衝突	1	1			
追突	6	1	6		1
出会い頭	29		27		
追越追抜き時	1		1		
すれ違い時					
右左折時	24		25		
その他	8		9		
工作物	5		5		
路外逸脱	1		1		
転倒	4		4		
その他					
踏切					
合計	80	2	78		1

(注) 件数は、二輪運転中の当事者の事故件数、死者・負傷者は、二輪車乗車中の者である。

(6) 道路別発生状況

道路		区分	件数		死者数		負傷者数	
				構成率		構成率		構成率
国道	9号		5	6.3%			5	6.4%
	29号		3	3.8%			3	3.8%
	53号		1	1.3%			1	1.3%
	178号							
	179号		1	1.3%			1	1.3%
	180号		1	1.3%	1	50.0%		
	181号		1	1.3%			2	2.6%
	183号							
	313号							
	373号							
	431号		3	3.8%	1	50.0%	2	2.6%
	482号		2	2.5%			3	3.8%
	小計		17	21.3%	2	100.0%	17	21.8%
県道	主要地方道		13	16.3%			13	16.7%
	一般県道		17	21.3%			18	23.1%
	市町村道		27	33.8%			24	30.8%
	高速道路							
	自動車専用道路		2	2.5%			2	2.6%
	その他		4	5.0%			4	5.1%
	合計		80	100%	2	100%	78	100%

(7) 第1当事者の違反別発生件数

違反	信号無視	通行区分違反	最高速度違反	右・左折違反	交差点安全進行違反	徐行違反	一時不停止	酒酔い運転	安全運転義務違反						その他の違反	計
									ハンドル操作等不適	前方不注意	動静不注意	安全不確認	安全速度	その他		
車種																
自動二輪車		1			1	1			5	1			1		1	11
原付車					1		2		1			3	1		1	9
合計		1			2	1	2		6	1		3	2		2	20
構成率(%)		5.0			10.0	5.0	10.0		30.0	5.0		15.0	10.0		10.0	100

29 飲酒運転による交通事故

原付以上第1当事者飲酒ありの交通事故・・・※ 基準値未満・検知不能を含む。

(1) 年別・月別発生状況

年・月	区分	件数		死者数	負傷者数
			うち死亡事故		
20年		27	1	1	40
21年		22			25
22年		20	6	6	26
23年		29			47
<b>24年</b>		16	2	2	19
	1月	3	1	1	4
	2月	1			2
	3月				
	4月				
	5月	1			1
	6月	2			3
	7月	2	1	1	2
	8月				
	9月				
	10月	2			2
	11月	2			2
	12月	3			3

(2) 時間別・年別・道路別発生件数

道路	時間	合計	時間別											
			0~2	2~4	4~6	6~8	8~10	10~12	12~14	14~16	16~18	18~20	20~22	22~24
20年		27	5	1	2	1	2			4	2	4	3	3
21年		22	2	1	1	2		3	3	3	1	2		4
22年		24	2	3	1	3	2		1	2	2	3	2	3
23年		29	2	1	1		5		1	3	5	2	6	3
<b>24年</b>		16	2	3	1		3		1		2		3	1
高速道														
国道	9号													
	29号													
	53号	3	2		1									
	179号													
	181号													
	431号													
	その他	1		1										
計	4	2	1	1										
県道	主要	2				1					1			
	一般	4				1							2	1
	計	6				2					1		2	1
市町村道	5		2						1		1		1	
その他	1					1								



(3) 事故類型別・年別発生件数

年	事故類型	総数	人対車両				車両相互					車両単独				踏切		
			対面 背面 通行中	横断 歩道 横断中	横断 歩道 付近 横断中	その他 横断中	その他	正面 衝突	追突	出会い 頭衝突	右左 折時	追越 時	その他	工作 物衝突	駐車 車両 衝突		転倒	路外 逸脱
20年		36					2	12	7			3	2			1		
21年		27		1		1	2	9	4	1		3		1				
22年		22				1	3	4	3	1	2		4		1	1		
23年		20	1	1		1	5	11	2	2	2	2	1		1			
24年		16	1				2	3	7	1			1					

(4) 第1当事者の年齢別・年別・車種別発生件数

年 車種	年齢	総数	高校生	その他 の少年	20歳代	30歳代	40歳代	50歳代	60~64歳	高齢者
21年		27			3	5	3	7	1	3
22年		22		1	3	3	2	7		4
23年		20		1	3	4	9	7	3	2
24年		16			6	4	1	2	3	
乗用	大型									
	普通	7			5	1			1	
	軽四	4			1	1			2	
貨物	大型									
	普通									
	軽四	5				2	1	2		
二輪	自二									
	原付									

(5) 第1当事者の職業別・年別・車種別発生件数

職業 年・車種		総数	学生	職業運転者		公務員	農林水産業	建設業	製造業	卸売・小売業	主婦	その他の業	無職
				バス・タクシー	トラック等								
20年		36			1			7	2			10	7
21年		27						4	1	2		9	6
22年		22				1	1	2	1	3		8	4
23年		20			1	1	3	3	1	2		10	8
24年		16				1	1	3				9	2
乗用	大型												
	普通	7				1		1				5	
	軽四	4										3	1
貨物	大型												
	普通												
	軽四	5					1	2				1	1
二輪	自二												
	原付												

(6) 第1当事者の車種別・年別・警察署(隊)別発生件数

車種 年・署	総数	乗用			貨物			二輪	
		大型	普通	軽四	大型	普通	軽四	自二	原付
20年	27		12	11		1	3		
21年	22		11	5			6		
22年	22		8	2		2	5	2	1
23年	20		11	12			6		
24年	16		7	4			5		
鳥取警察署	8		4	2			2		
郡家警察署	1						1		
智頭警察署	1						1		
浜村警察署									
倉吉警察署	3		1	1			1		
八橋警察署									
米子警察署	2		1	1					
境港警察署	1		1						
黒坂警察署									
高速隊									

### 30 県外居住者による交通事故(第1当事者)

#### (1) 年別発生状況

区分	年									
	平成15年	平成16年	平成17年	平成18年	平成19年	平成20年	平成21年	平成22年	平成23年	平成24年
件数	332	394	340	308	275	236	197	183	184	159
構成率(%)	11.3	12.9	11.4	10.7	10.8	11.0	10.1	10.1	11.0	11.4
死者数	12	8	3	7	2	2	2	7	1	2
構成率(%)	19.7	15.7	6.7	17.9	5.9	6.7	5.4	16.7	3.8	6.7
負傷者数	480	563	485	418	328	317	327	304	232	191
構成率(%)	12.7	14.1	12.4	11.3	10.1	11.6	13.4	13.4	11.2	11.5

(注) 第1当事者(県外者)による死者数、負傷者数である。

構成率は、各年の事故件数等に占める割合である。

#### (2) 当事者種別・年別発生件数

年	当事者	総数	乗用			貨物			二輪		その他
			大型	中型・普通	軽四	大型	中型・普通	軽四	自二	原付	
20年		236	5	103	52	28	23	19	5	1	
21年		197		97	44	18	13	20	5		
22年		183	1	94	40	5	22	16	5		
23年		184	1	83	46	13	22	16	2		1
24年		191		116	37	5	7	7	7		12
中部	岐阜	2		2							
	愛知	3		1	2						
近畿	滋賀	3		2	1						
	京都	6		3	1						2
	大阪	23		14	4	1	1		1		2
	兵庫	30		25	1			2	1		1
	奈良	6		6							
	和歌山	1		1							
中国	島根	47		20	12	1	3	5			6
	岡山	35		21	9	2	3				
	広島	15		10	2				3		
	山口	1				1					
四国	香川	2			1				1		
	愛媛	2		1	1						
	高知	1			1						
九州	福岡	4		2	2						
	熊本	1		1							
	大分	1		1							
	宮崎	2		2							
	その他	6		4					1		1

(3) 月別・警察署(隊)別発生状況 …… 件数は県外者第一当事者の件数、死傷者は全死傷者数の中の県外者数

警察署		月	総数	1月	2月	3月	4月	5月	6月	7月	8月	9月	10月	11月	12月
総数	件数	159	11	14	10	12	14	9	16	16	13	18	11	15	
	死者数	2							1			1			
	負傷者数	176	13	15	11	22	11	14	6	25	12	13	13	21	
鳥取	件数	45	5	5	2	1	2	3	5	5	4	4	4	5	
	死者数														
	負傷者数	42	6		4	4	4	2	2	12	1	2	3	2	
郡家	件数														
	死者数														
	負傷者数	5	1			1				1	2				
智頭	件数	5		1		1				2		1			
	死者数														
	負傷者数	3		2		1									
浜村	件数	7				2	1	1	1		1	1			
	死者数														
	負傷者数	7				2	2			2	1				
倉吉	件数	16	3	1	1		1	3	1	1	3	1		1	
	死者数	1										1			
	負傷者数	36	2	2	3	3	2	7		4	1	5	1	6	
八橋	件数	7						3	1		2	1			
	死者数														
	負傷者数	3									2		1		
米子	件数	49	2	6	5	4	6	1	6	2	4	5	3	5	
	死者数														
	負傷者数	54	4	5	4	6	3	5	1	4	6	5	3	8	
境港	件数	8			1	1			1	1		1	2	1	
	死者数														
	負傷者数	9		3		2			1				3		
黒坂	件数	7	1			2			1			1		2	
	死者数														
	負傷者数	9		3		2			1				3		
高速	件数	15		1	1	1	1		1	3		4	2	1	
	死者数	1							1						
	負傷者数	8				1			1		1			5	

(4) 道路別・年別発生件数

年	道路 総数	高速道	国 道								自専道	県道	市町村道等
			9号	29号	53号	180号	181号	431号	その他	計			
20年	237	12	58	15	13	2	8	22	10	128	4	60	33
21年	197	12	49	7	7	5	8	13	12	101	4	56	24
22年	183	13	52	7	3	1	3	17	4	87	7	44	32
23年	184	8	49	10	4	1	8	12	9	93	7	44	32
24年	159	8	36	6	8		3	13	11	77	7	42	25

(5) 曜日別・年別発生件数

年	曜日 総数	日	月	火	水	木	金	土
21年	197	32	25	37	20	26	22	35
22年	183	33	27	35	12	20	35	21
23年	184	29	20	23	25	30	34	23
24年	159	28	20	19	19	21	20	32

(6) 時間別・年別発生件数

年	時間 総数	0	2	4	6	8	10	12	14	16	18	20	22
		5	5	5	5	5	5	5	5	5	5	5	5
20年	236	4	3	4	11	35	38	36	40	32	15	13	5
21年	197	3	3	2	9	32	26	31	32	23	23	9	4
22年	183	5	2	3	5	23	26	27	36	33	13	8	2
23年	184	2	3	3	6	19	44	22	21	21	28	10	5
24年	159	1	2	4	6	23	28	21	24	26	15	6	3

### 31 踏切における交通事故

#### (1) 年別発生状況

区分		年									
		15年	16年	17年	18年	19年	20年	21年	22年	23年	24年
事故総数		3	4	6			3	3	1	2	
人身	件数		4	2			1			1	
	死者数		4	1						1	
	負傷者数		1	1			1				
物件事故		3		4			2	3	1	1	

#### (2) 平成24年中の踏切事故 発生なし

#### (3) 原因別発生件数

原因		総数	遮断機突 破	警報機無 視	直前進行	停止位置 不適當	通行不能	その他
年・車種								
20年		1						1
21年								
22年								
23年		1			1			
24年								
乗用	普通							
	軽四							
貨物	普通							
	軽四							
自動二輪車								
原付一種								
農耕車								
自転車								
歩行者								

#### (4) 当事者別発生件数

年	当事者 総数	乗用				貨物				農耕車	自二	原一	自転車	歩行者
		大型	中型	普通	軽四	大型	中型	普通	軽四					
20年	1								1					
21年														
22年														
23年	1								1					
24年														

注…(2)、(3)、(4)は人身事故

#### (5) 県下の踏切数 (平成25年4月1日現在)

路線		総数	山陰本線	因美線	若桜線	伯備線	境線	智頭線
種別								
総数		373	154	50	30	70	68	1
第一種		332	146	44	25	63	53	1
第三種		16	2	3	1	3	7	
第四種		25	6	3	4	4	8	

注…山陰本線、因美線、伯備線、境線はJR西日本米子支社総務課調査、若桜線は若桜鉄道(株)、智頭線は智頭急行(株)への調査による。

## 32 ひき逃げによる交通事故

### (1) 年別発生検挙状況

年	15年	16年	17年	18年	19年	20年	21年	22年	23年	24年
発生件数	24	25	29	48	42	23	34	24	28	25
死者数		2	1	4					1	
負傷者数	28	30	30	51	42	24	36	26	27	27
検挙件数	21	22	27	37	24	15	16	13	16	16
検挙率(%)	87.5%	88.0%	93.1%	77.1%	57.1%	65.2%	47.1%	54.2%	57.1%	64.0%
緊配件数	17	18	20	25	19	15	17	17	21	21
緊配による検挙	2	1	7	11	7	5	3	4	1	2

### (2) 警察署別発生検挙状況

区分	発生数	検挙数	検挙率(%)	死者数	負傷者数
高速隊					
鳥取署	13	9	69.2		14
郡家署	2	2	100.0		2
智頭署					
浜村署					
倉吉署	2	2	100.0		2
八橋署	1				1
米子署	6	3	50.0		7
境港署	1				1
黒坂署					
合計	25	16	64.0		27

### (3) 時間別発生件数

区分 時間帯	発生件数			
	死亡	重傷	軽傷	計
0~2		1	1	2
2~4			2	2
4~6				
6~8				
8~10			2	2
10~12			2	2
12~14			2	2
14~16		1	2	3
16~18		1	3	4
18~20		1	3	4
20~22		1	2	3
22~24			1	1
合計		5	20	25

### (4) 月別発生検挙件数

区分 月	発生件数				検挙件数			
	死亡	重傷	軽傷	計	死亡	重傷	軽傷	計
1月			3	3			2	2
2月			3	3			2	2
3月		1	1	2		1		1
4月			1	1			1	1
5月			1	1				
6月								
7月								
8月		1	1	2		1	1	2
9月			1	1				
10月		1	4	5			3	3
11月		1	1	2		1	1	2
12月		1	4	5		1	2	3
合計		5	20	25		4	12	16

## (5) 犯人検挙の端緒

端 緒 別		件 数			
		死亡	重傷	軽傷	計
現場遺留品から割り出し	塗 膜 片				
	ガ ラ ス ( 破 片 )			1	1
	自 動 車 部 品		1		1
	そ の 他				
職務質問				1	1
検問			1		1
聞き込み捜査					
追跡	警 察 官				
	被 害 者 、 第 三 者		1		1
申告	被 疑 者		1	1	2
	第 三 者				
	被 害 者				
目撃	ナンバーの一部又は全部確認	第 三 者		2	2
		被 害 者		6	6
	容疑車両の記号、商標の一部 又は全部確認	第 三 者			
		被 害 者			
その他				1	1
合計			4	12	16

## (6) 犯人逃走等の動機

動 機 別	件数			
	死亡	重傷	軽傷	計
飲酒運転中であつたから		2		2
無免許運転中であつたから			2	2
刑事処分又は行政処分を恐れたから				
事故を起こしたことが恐ろしくなつたから		1	4	5
被害者が大したことはないと言つたから			2	2
被害者の被害の程度が大したことはないと思つたから		1	3	4
ひき逃げの事実否認(事故を知らなかつた。被害がないと思つた。)			1	1
そ の 他				
合計		4	12	16



# 第 3 編

## 交通指導取締り

1 道路交通法違反別取締状況

違反		区分	合計	構成率(%)
非 反 則 行 為	無	免 許	92	0.2
	酒	酔 い		
	酒	気 帯 び	121	0.3
	速 度	50 以 上	18	0.0
	速 度	30 ~ 49	431	1.0
	そ の 他			
	計 (1)	662	1.5	
反 則 行 為	速 度	30 ~ 39 ( 高 速 )	32	0.1
	速 度	25 ~ 29	1,099	2.5
	速 度	20 ~ 24	3,022	6.8
	速 度	20 未 満	5,612	12.6
	信 号	無 視	2,723	6.1
	追 越 し	・ は み 禁	106	0.2
	過 積	載	21	0.0
	指 定	一 停	5,003	11.2
	踏 切	通 行	472	1.1
	歩 行 者 等	妨 害	175	0.4
	右 左 折	方 法	6	0.0
	整 備	不 良	153	0.3
	安 全 運 転		2	0.0
	通 行 区 分		4	0.0
	通 行 禁 止 制 限		951	2.1
	消 音 器	不 備	2	0.0
	合 図	不 履 行	32	0.1
	定 員	外	59	0.1
	無 灯	火	23	0.1
	駐 停	車	648	1.5
	免 許 証	不 携 帶	1,393	3.1
	携 帶 電 話		4,223	9.5
	そ の 他		289	0.6
	計 (2)	26,050	58.6	
合 計 (1) + (2)			26,712	60.0
前 年			25,258	
増 減 数			1,454	
	シ ー ト ベ ル ト		15,800	35.5
	チ ャ イ ル ド シ ー ト		1,911	4.3
	自 二 ヘ ル メ ッ ト		4	0.0
	原 付 ヘ ル メ ッ ト		56	0.1
	計 (3)		17,771	40.0
前 年			22,466	
増 減 数			-4,695	
総 計 (1) + (2)+(3)			44,483	100.0
前 年			47,724	
増 減 数			-3,241	

2 警察署(隊)別飲酒運転検挙状況(車種別・年齢別)

区分		所属		鳥取	郡家	智頭	浜村	倉吉	八橋	米子	境港	黒坂	交通 機動隊	高速隊	鉄道 警察隊	自動車 警ら隊	合計	前年	増減数			
		乗用車	大型	普通	四	大型ダンプ	小型ダンプ	大型	普通	軽四	二輪	原付	小特	自転車	20未満	20～29	30～39	40～49	50～59	60～64	65以上	合計
車種別	乗用車	大型	普通	9	4	3		8	2	6	1	1	1				35	51	-16			
	貨物	軽四		13	2		4	9	1	9	4		1	2			45	40	5			
		大型ダンプ																				
		小型ダンプ																				
	別	大型	普通						1									1	2	-1		
		普通	軽四	1				2	1			1						5	5			
		軽四			5	1	1	2	8	5	1	1	1	2	1			28	41	-13		
		二輪												1				1		1		
		原付			3					1	1						1	6	5	1		
	小特																	1	-1			
自転車																						
年齢別		20未満		1						1							2	1	1			
		20～29		7		1		2	1	2			1				14	17	-3			
		30～39		9	1	1	1	6	1	3		1	2	1		1	27	26	1			
		40～49		3	2		1	5	1	3	2		1				18	24	-6			
		50～59		8	2	1	1	9	5	5	2	1					34	49	-15			
		60～64		3	1		1	2		2	2	1	1	1			14	11	3			
		65以上			1	1	2	3	3	1				1			12	17	-5			
合計				31	7	4	6	27	11	17	6	3	5	3		1	121	145	-24			
前年				38	5	4	4	24	7	28	7	4	13	6		5	145					
増減数				-7	2		2	3	4	-11	-1	-1	-8	-3		-4	-24					

### 3 飲酒実態

#### (1) 飲酒理由

理由 所属	合計	商談	つきあい	職務上 会議等	祭葬礼	婚礼	宴会	レクリエー ション	飲みた くなった	その他
鳥取	31		3						27	1
郡家	7							1	6	
智頭	4						1		3	
浜村	6								6	
倉吉	27		3				1		18	5
八橋	11								9	2
米子	17		3						10	4
境港	6								6	
黒坂	3								3	
交機隊	5		1						3	1
高速隊	3								3	
鉄警隊	0									
自ら隊	1						1			
合計	121	0	10	0	0	0	3	1	94	13

#### (2) 飲酒場所

場所 所属	合計	スナック等	食堂等	酒小売店	自宅	職場	知人宅	車両内	旅館 宴会場	ドライ ブイン 等	その他
鳥取	31	1	12		8	1	2	3			4
郡家	7		1		3			2	1		
智頭	4	1	1		1						1
浜村	6				3		2	1			
倉吉	27	4	7		15	1					
八橋	11		3		7			1			
米子	17	2	7		4						4
境港	6				4		1	1			
黒坂	3				1						2
交機隊	5		2		1	1		1			
高速隊	3				1			2			
鉄警隊	0										
自ら隊	1		1								
合計	121	8	34	0	48	3	5	11	1	0	11

#### 4 交通違反者の住居別状況

警察署	違反		飲酒	無免許	速度	追越し はみ禁	その他	合計	前年	増減数
	市町村									
鳥取	岩美町		4		223	3	831	1,061	1,252	-191
			25	17	1,659	24	9,169	10,894	12,619	-1,725
智頭	鳥取市		3		542	4	704	1,253	1,132	121
浜村			7	2	387	3	1,136	1,535	1,548	-13
鳥取市小計			35	19	2,588	31	11,009	13,682	15,299	-1,617
郡家	八頭町		7	2	461	3	904	1,377	1,385	-8
	若桜町		1		90	4	111	206	225	-19
智頭	智頭町		2	1	343	4	230	580	572	8
倉吉	湯梨浜町		6		206	2	805	1,019	1,156	-137
	三朝町		2	3	120	2	294	421	340	81
	倉吉市		13	3	461	4	2,074	2,555	2,654	-99
	北栄町		7	2	134	1	766	910	926	-16
八橋	琴浦町		3	2	247	4	986	1,242	1,112	130
	大山町		6	1	303	1	802	1,113	1,084	29
米子	米子市		16	12	1,581	11	7,170	8,790	9,577	-787
	日吉津村			1	27		168	196	247	-51
	南部町		2	1	150	4	543	700	735	-35
境港	境港市		4	2	687	1	1,773	2,467	2,357	110
黒坂	伯耆町		4		218	1	557	780	772	8
	江府町		1		62		112	175	193	-18
	日野町				54		142	196	310	-114
	日南町				129	1	131	261	255	6
県内合計			113	49	8,084	77	29,408	37,731	40,451	-2,720
県外者			8	8	2,129	29	4,520	6,694	7,216	-522
住居不明				35	1		22	58	57	1
総計			121	92	10,214	106	33,950	44,483	47,724	-3,241
前年			145	106	8,938	121	38,414	47,724		
増減数			-24	-14	1,276	15	-4,464	-3,241		
増減率(%)			-17	-13	14	12	-12	-7		

5 二輪車の交通違反検挙状況(車種別、年齢別)

車種	性別	違反	無免許	飲酒	速度	信号無視	追は越し禁	指定一停	踏切通行	歩行者妨害	駐停車	その他	点数告知	合計		
		年齢														
自	男	15以下														
		16~19	4		2	6	1	4	2				9	1	29	
		20~29	2	1	26	2	3	11	2				9	1	57	
		30~39			19	2	1	3					3		28	
		40~49			22	3			1				1		27	
		50~59			9	1	2	5					2		19	
		60~64			4			1					1		6	
		65以上	1		3	1	1	5	1				2	2	16	
	女	15以下														
		16~19					1									1
		20~29			1											1
		30~39														
		40~49														
		50~59														
		60~64														
		65以上														
小計	7	1	86	16	8	29	6				27	4	184			
原	男	15以下	4										2		6	
		16~19	9	1	10	11	3	18	6				35	8	101	
		20~29		2	24	18	3	42	13				21	7	130	
		30~39		2	7	4		14	1	1			6	6	41	
		40~49			3	2		12	1				4		22	
		50~59			2	4	2	11	1				7	2	29	
		60~64			1	2		9	1				1	5	19	
		65以上	2		5	1	4	17	2				16	18	65	
	女	15以下														
		16~19			3	1		2					1		7	
		20~29			3	1		2					3		9	
		30~39			3			3					1		7	
		40~49			3	1	1	1							6	
		50~59			1			4					1		6	
		60~64			1	2		5	1				1		10	
		65以上	1		4	5	4	24	1				4	10	53	
小計	16	5	70	52	17	164	27	1			103	56	511			
合計	23	6	156	68	25	193	33	1			130	60	695			

6 高校生・中学生の交通違反検挙状況

違反 車種		無免許	飲酒	速度	信号	追越し・はみ禁	指定一停	踏切不停止	歩行者妨害	駐停車	ヘルト・ヘルメット	その他	合計
高 校 生	乗 用	大 型											
		普 通											
		中 型										1	
		軽 四				3			1			1	5
	貨 物	大 型											
		普 通											
		中 型											
		軽 四											
	二 輪	1		1	5							1	8
	原 付	1		2			1						4
	小 特												
	自 転 車											1	1
	小 計	2		3	8		1	1				4	19
中 学 生	乗 用	大 型											
		普 通											
		中 型											
		軽 四											
	貨 物	大 型											
		普 通											
		中 型											
		軽 四											
	二 輪												
	原 付	1											1
小 特													
自 転 車													
小 計	1											1	
合 計	3		3	8		1	1				4	20	

## 第 4 編

### 運転免許及び行政処分



## 1 運転免許人口の年別推移

	平成15年	平成16年	平成17年	平成18年	平成19年	平成20年	平成21年	平成22年	平成23年	平成24年
全国免許人口	77,467,729	78,246,948	78,798,821	79,329,866	79,907,212	80,447,842	80,811,945	81,010,246	81,215,266	81,487,846
指数	100	101	102	102	103	104	104	105	105	105
本県免許人口	375,518	379,181	381,151	382,535	383,302	383,289	383,799	384,246	384,470	384,555
指数	100	101	102	102	102	102	102	102	102	102
本県免許人口増加数	4,217	3,663	1,970	1,384	767	-13	510	447	224	85
本県免許人口増加率(%)	1.1	1.0	0.5	0.4	0.2	0.0	0.1	0.1	0.1	0.0
本県免許取得率(%)	61.4	62.2	62.8	63.3	63.9	64.4	64.9	65.3	65.7	66.1
本県人口	611,207	609,858	607,012	603,987	599,830	594,915	591,150	588,677	585,475	581,870

注1: 全国及び本県免許人口は、警察庁統計による。

注2: 指数は平成15年を100とする。

## 2 運転免許人口の男女別推移

	平成15年	平成16年	平成17年	平成18年	平成19年	平成20年	平成21年	平成22年	平成23年	平成24年
男	211,985	212,986	213,136	212,765	212,212	210,926	210,191	209,688	208,886	208,058
構成率	56.5	56.2	55.9	55.6	55.4	55.0	54.8	54.6	54.3	54.1
女	163,533	166,195	168,015	169,770	171,090	172,363	173,608	174,558	175,584	176,497
構成率	43.5	43.8	44.1	44.4	44.6	45.0	45.2	45.4	45.7	45.9
計	375,518	379,181	381,151	382,535	383,302	383,289	383,799	384,246	384,470	384,555

3 年齢別運転免許人口

(複数の免許を所有する者は、優位免許欄に計上した。)

種別 年齢	第 一 種								第 二 種						合計	
	大型	中型	普通	大特	大自二	普自二	小特	原付	小計	大型	中型	普通	大特	けん引		小計
16						8	1	44	53							53
17						31	1	87	119							119
18			1,011	7		12		62	1,092							1,092
19	1		3,518	4		9		64	3,596							3,596
16~19	1		4,529	11		60	2	257	4,860							4,860
20	4	15	4,346	4	3	12		58	4,442							4,442
21	19	31	4,573	3	2	11		43	4,682							4,682
22	36	41	4,890		1	11		31	5,010	2		1			3	5,013
23	77	659	4,217	1	1	3		24	4,982			2			2	4,984
24	73	2,885	2,230			2		22	5,212	3		2			5	5,217
25	110	3,958	1,239			1		23	5,331	4		3			7	5,338
26	127	4,607	657			4		11	5,406		1	4			5	5,411
27	172	4,985	443	1		3		12	5,616	10		3			13	5,629
28	185	5,522	340			3		19	6,069	13	2	3			18	6,087
29	244	5,662	247			1		16	6,170	15	4	6			25	6,195
20~29	1,047	28,365	23,182	9	7	51		259	52,920	47	7	24			78	52,998
30	250	5,645	203					15	6,113	13	4	4			21	6,134
31	294	5,664	155	1		2		17	6,133	16	4	4			24	6,157
32	316	5,983	167			2		14	6,482	9	3	3	1		16	6,498
33	327	6,100	156			4		15	6,602	31	11	4			46	6,648
34	389	6,264	133	1		3		14	6,804	25	13	9			47	6,851
35	416	6,493	121			1	1	16	7,048	23	12	8			43	7,091
36	460	6,636	122		1	1		18	7,238	34	17	8			59	7,297
37	423	6,839	78			1		13	7,354	32	15	6	1		54	7,408
38	540	7,035	86		1			18	7,680	50	16	6			72	7,752
39	570	7,013	76			1		22	7,682	53	22	13	1		89	7,771
30~39	3,985	63,672	1,297	2	2	15	1	162	69,136	286	117	65	3		471	69,607
40	545	7,050	74			1		8	7,678	61	26	9			96	7,774
41	592	6,652	62			1		8	7,315	44	23	13			80	7,395
42	555	6,035	53					5	6,648	51	24	9			84	6,732
43	543	5,970	47					16	6,576	67	24	8			99	6,675
44	509	5,901	48					12	6,470	71	25	11	1		108	6,578
45	579	6,345	45			2		10	6,981	64	35	8			107	7,088
46	377	4,439	32	1		1		12	4,862	44	30	13			87	4,949
47	587	6,050	32			2		14	6,685	68	44	9			121	6,806
48	587	5,971	27			1		19	6,605	78	35	19			132	6,737
49	547	5,799	25			1		19	6,391	72	36	10			118	6,509
40~49	5,421	60,212	445	1		9		123	66,211	620	302	109	1		1,032	67,243

種別 年令	第一種								第二種						合計	
	大型	中型	普通	大特	大自二	普自二	小特	原付	小計	大型	中型	普通	大特	けん引		小計
50	585	5,941	37			1		19	6,583	90	56	13	1		160	6,743
51	570	5,813	19					15	6,417	71	46	12			129	6,546
52	607	6,113	24					24	6,768	77	43	19		1	140	6,908
53	623	6,401	21			2		29	7,076	87	61	24			172	7,248
54	654	6,304	19			1		21	6,999	87	41	16			144	7,143
55	621	6,250	23			1		31	6,926	108	59	23			190	7,116
56	655	6,536	30				1	23	7,245	97	67	17			181	7,426
57	701	6,616	33				1	30	7,381	92	74	15			181	7,562
58	722	6,685	20		1	2		47	7,477	95	87	16			198	7,675
59	726	6,854	32		1			44	7,657	119	97	17			233	7,890
50~59	6,464	63,513	258		2	7	2	283	70,529	923	631	172	1	1	1,728	72,257
60	699	6,932	31		2	1		66	7,731	133	133	24			290	8,021
61	748	7,014	26		1	2		70	7,861	137	122	15	1		275	8,136
62	748	7,071	30		2	3	1	91	7,946	138	143	10			291	8,237
63	882	7,737	31	1	3		3	116	8,773	166	176	14			356	9,129
64	973	7,692	37		1	3	9	137	8,852	193	194	5			392	9,244
65	874	6,973	24		2	4	3	114	7,994	140	207	7			354	8,348
66	489	4,241	24			4	5	100	4,863	78	133	1			212	5,075
67	446	3,754	20		2	1	2	94	4,319	84	119	3			206	4,525
68	558	4,621	9		3	11	12	121	5,335	99	139	1			239	5,574
69	525	4,384	15		2	9	7	141	5,083	105	115				220	5,303
60~69	6,942	60,419	247	1	18	38	42	1,050	68,757	1,273	1,481	80	1		2,835	71,592
70	475	3,917	16			7	14	136	4,565	89	129	1			219	4,784
71	469	3,998	9		1	13	22	140	4,652	89	133	1			223	4,875
72	404	3,392	9		3	15	30	104	3,957	89	101	6		1	197	4,154
73	352	2,671	9		4	11	27	102	3,176	82	88	12			182	3,358
74	304	2,661	9		3	17	39	111	3,144	90	73	22			185	3,329
75	282	2,770	19		3	17	39	122	3,252	112	82	48			242	3,494
76	265	2,575	26		3	12	58	113	3,052	131	53	45			229	3,281
77	218	2,391	26		2	25	52	108	2,822	139	55	33			227	3,049
78	132	1,975	21	1	3	17	36	84	2,269	123	36	32			191	2,460
79	142	1,894	37		1	18	42	72	2,206	130	27	30			187	2,393
70~79	3,043	28,244	181	1	23	152	359	1,092	33,095	1,074	777	230		1	2,082	35,177
80以上	334	8,905	135		12	188	230	296	10,100	466	115	140			721	10,821
合計	27,237	313,330	30,274	25	64	520	636	3,522	375,608	4,689	3,430	820	6	2	8,947	384,555
65以上	6,269	61,122	408	1	44	369	618	1,958	70,789	2,046	1,605	382		1	4,034	74,823
75以上	1,373	20,510	264	1	24	277	457	795	23,701	1,101	368	328			1,797	25,498

4 運転免許種別・年代別免許人口の状況

年代	免許種別 年	第 一 種									第 二 種						合計
		大型	中型	普通	大特	大自二	普自二	小特	原付	小計	大型	中型	普通	大特	けん引	小計	
10代	24年	1		4,529	11		60	2	257	4,860						0	<b>4,860</b>
	23年			4,639	9	2	60	2	271	4,983						0	<b>4,983</b>
	増減数	1	0	-110	2	-2	0	0	-14	-123	0	0	0	0	0	0	<b>-123</b>
20代	24年	1,047	28,365	23,182	9	7	51		259	52,920	47	7	24			78	<b>52,998</b>
	23年	1,144	34,528	18,737	7	4	57		287	54,764	48	10	22			80	<b>54,844</b>
	増減数	-97	-6,163	4,445	2	3	-6	0	-28	-1,844	-1	-3	2	0	0	-2	<b>-1,846</b>
30代	24年	3,985	63,672	1,297	2	2	15	1	162	69,136	286	117	65	3		471	<b>69,607</b>
	23年	4,253	65,404	1,058	2	3	21	1	150	70,892	316	141	62	4		523	<b>71,415</b>
	増減数	-268	-1,732	239	0	-1	-6	0	12	-1,756	-30	-24	3	-1	0	-52	<b>-1,808</b>
40代	24年	5,421	60,212	445	1		9		123	66,211	620	302	109	1		1,032	<b>67,243</b>
	23年	5,430	59,299	358	1		10		135	65,233	629	332	92	2		1,055	<b>66,288</b>
	増減数	-9	913	87	0	0	-1	0	-12	978	-9	-30	17	-1	0	-23	<b>955</b>
50代	24年	6,464	63,513	258		2	7	2	283	70,529	923	631	172	1	1	1,728	<b>72,257</b>
	23年	6,642	64,760	219		5	7	2	333	71,968	951	713	162		1	1,827	<b>73,795</b>
	増減数	-178	-1,247	39	0	-3	0	0	-50	-1,439	-28	-82	10	1	0	-99	<b>-1,538</b>
60代	24年	6,942	60,419	247	1	18	38	42	1,050	68,757	1,273	1,481	80	1		2,835	<b>71,592</b>
	23年	6,856	57,935	210	1	17	45	60	1,172	66,296	1,254	1,503	53	1		2,811	<b>69,107</b>
	増減数	86	2,484	37	0	1	-7	-18	-122	2,461	19	-22	27	0	0	24	<b>2,485</b>
70代 以上	24年	3,377	37,149	316	1	35	340	589	1,388	43,195	1,540	892	370		1	2,803	<b>45,998</b>
	23年	3,086	35,297	298	1	48	413	662	1,449	41,254	1,558	820	405		1	2,784	<b>44,038</b>
	増減数	291	1,852	18	0	-13	-73	-73	-61	1,941	-18	72	-35	0	0	19	<b>1,960</b>
合計	24年	<b>27,237</b>	<b>313,330</b>	<b>30,274</b>	<b>25</b>	<b>64</b>	<b>520</b>	<b>636</b>	<b>3,522</b>	<b>375,608</b>	<b>4,689</b>	<b>3,430</b>	<b>820</b>	<b>6</b>	<b>2</b>	<b>8,947</b>	<b>384,555</b>
	23年	<b>27,411</b>	<b>317,223</b>	<b>25,519</b>	<b>21</b>	<b>79</b>	<b>613</b>	<b>727</b>	<b>3,797</b>	<b>375,390</b>	<b>4,756</b>	<b>3,519</b>	<b>796</b>	<b>7</b>	<b>2</b>	<b>9,080</b>	<b>384,470</b>
	増減数	<b>-174</b>	<b>-3,893</b>	<b>4,755</b>	<b>4</b>	<b>-15</b>	<b>-93</b>	<b>-91</b>	<b>-275</b>	<b>218</b>	<b>-67</b>	<b>-89</b>	<b>24</b>	<b>-1</b>	<b>0</b>	<b>-133</b>	<b>85</b>

### 5 年別運転免許試験実施状況

年 区分	15年	16年	17年	18年	19年	20年	21年	22年	23年	24年
受験者数	20,290	18,589	16,543	16,300	15,203	12,188	12,343	12,173	11,721	12,050
合格者数	11,788	11,663	11,342	11,097	10,590	9,466	9,326	9,399	9,325	9,199
合格率	58.1%	62.7%	68.6%	68.1%	69.7%	77.7%	75.6%	77.2%	79.6%	76.3%

### 6 運転免許試験実施状況(種別合格者数)

免許種別	第一種									
	大型	中型	普通	大特	大自二	普自二	普自二 (小型)	小特	原付	けん引
受験者数	478	979	7,872	515	394	554	42	11	476	156
合格者数	385	927	6,106	314	348	539	23	8	276	113
合格率	80.5%	94.7%	77.6%	61.0%	88.3%	97.3%	54.8%	72.7%	58.0%	72.4%

免許種別	第二種				
	大型	中型	普通	大特	けん引
受験者数	262	38	255	11	7
合格者数	74	11	67	4	4
合格率	28.2%	28.9%	26.3%	36.4%	57.1%

### 7 運転免許事務取扱状況

区分 警察署	新規免許証交付			更新免許証交付		再交付免許証交付		記載事項変更届					
	24年	23年	24年	23年	24年	23年	転入		転出		県内		
							24年	23年	24年	23年	24年	23年	
鳥取	2,936	2,750	24,723	24,973	737	800	1,838	1,894	2,620	2,457	5,753	6,258	
郡家	331	345	3,318	3,488	83	97	86	79	153	148	364	348	
智頭	315	332	3,122	3,324	82	84	88	83	142	133	330	313	
浜村	295	285	2,822	3,128	82	90	83	80	140	143	347	340	
倉吉	1,218	1,344	12,785	13,626	419	435	1,048	1,029	751	765	4,107	3,993	
八橋	485	528	5,477	5,741	195	212	219	286	211	201	967	925	
米子	2,446	2,560	24,082	24,014	845	829	2,279	2,306	2,420	2,386	6,151	6,139	
境港	553	551	5,154	5,363	142	169	584	570	618	511	1,050	1,056	
黒坂	299	338	3,333	3,591	135	95	109	121	167	178	346	328	
計	8,878	9,033	84,816	87,248	2,720	2,811	6,334	6,448	7,222	6,922	19,415	19,700	
増減数	-155		-2,432		-91		-114		300		-285		
増減率	-1.7%		-2.8%		-3.2%		-1.8%		4.3%		-1.4%		

### 8 運転免許の拒否・保留状況

年 区分	拒否						保留						みなす 保留拒否
	5年	4年	3年	2年	1年	計	180日	120日	90日	60日	30日	計	
15			1		3	4			1		1	2	14
16	1				1	2					1	1	60
17					1				2	1	2	5	45
18					1	1		1	2	1	1	5	40
19				1		1				2		2	57
20						0		3		1	2	6	42
21					1	1					2	2	36
22						0		1				1	34
23						0						0	20
24						0	1					1	24

## 9 行政処分状況

### (1) 年別処分状況

(注) 違反者講習は、平成10年10月以降の制度。

処分等内容		年							
		17年	18年	19年	20年	21年	22年	23年	24年
取消し	欠格3年以上	24	29	20	8	15	15	26	21
	欠格2年	50	63	45	22	102	139	169	127
	欠格1年	217	179	137	111	84	68	59	92
	計	291	271	202	141	201	222	254	240
停止	長期	728	553	448	358	282	247	215	195
	中期	607	530	540	430	316	334	284	237
	短期	2,555	2,022	2,175	1,749	1,366	1,335	1,066	1,074
	計	3,890	3,105	3,163	2,537	1,964	1,916	1,565	1,506
違反者講習		950	1,013	1,025	920	791	739	620	564
合計		5,131	4,389	4,390	3,598	2,956	2,877	2,439	2,310

### (2) 違反別処分状況

違反	処分	取 消 し				停 止				合計	前年同期
		3年以上	2年	1年	計	長期	中期	短期	計		
交通 事故	ひき逃げ				0				0	0	0
	死亡 傷害	8			8				0	8	6
	酒酔い				0				0	0	0
	死亡 傷害	1			1				0	1	0
	無免許			1	1				0	1	0
	死亡 傷害				0				0	0	0
その他	死亡	1	1	20	22	2			2	24	21
	傷害 物損	1	8	8	17	24	104	209	337	354	412
	計	2	38	2	42	10	1	9	20	62	60
	計	13	47	31	91	36	105	218	359	450	499
法 令 違 反	酒酔い	1			1				0	1	0
	酒気帯び	5	61	8	74	35			35	109	133
	麻薬等				0				0	0	0
	共同危険行為				0				0	0	0
	免許外無免許			6	6	1			1	7	7
	停止中無免許		15		15				0	15	12
	最高速度			12	12	64	46	623	733	745	1,023
	無車検・無保険			2	2				14	14	13
	信号無視			1	1	3	13	36	52	53	70
	通行禁止				0	3	8	13	24	24	16
	追越し				0				1	1	1
	踏切				0		3	5	8	8	11
	一時不停止				0	16	11	54	81	81	102
	徐行				0				0	0	0
	歩行者妨害				0		4		4	4	1
	整備不良				0				1	1	3
	通行区分				0		3	2	5	5	1
	右・左折				0				0	0	0
	乗車・積載				0				5	5	2
その他	2	1	2	5	28	44	88	160	165	200	
	計	8	77	31	116	150	132	842	1,124	1,240	1,595
危険性帯等有			2	7	9	2		14	16	25	33
身体障害・病気等			1	23	24	7		7	31	11	
合計		21	127	92	240	195	237	1,074	1,506	1,746	2,138
前年		15	139	68	222	247	334	1,335	1,916	2,138	
増減数		6	-12	24	18	-52	-97	-261	-410	-392	

## (3) 年齢別処分状況

処分		年齢								
		16～19	20～24	25～29	30代	40代	50代	60歳以上	計	
免許所有者数(A)		5,077	25,936	30,416	72,531	65,691	75,673	108,949	384,273	
取消し	3年以上	事故		1	1	1	1	2	7	13
		法令			1	1		4	2	8
	2年	事故		2	3	12	9	9	12	47
		法令	2	9	6	19	13	15	16	80
	1年	事故	3	7	4	5	2	6	6	33
		法令	6	9	9	10	6	5	14	59
停止	長期	事故	1	7	4	5	3	7	9	36
		法令	1	28	27	47	16	17	23	159
	中期	事故	1	10	14	24	12	11	33	105
		法令	5	22	31	29	18	11	16	132
	短期	事故	4	25	32	41	33	28	62	225
		法令	28	130	140	204	125	115	107	849
計(B)		事故	9	52	58	88	60	63	129	459
		法令	42	198	214	310	178	167	178	1,287
処分率 B/A		事故	0.18	0.20	0.19	0.12	0.09	0.08	0.12	0.12
		法令	0.83	0.76	0.70	0.43	0.27	0.22	0.16	0.33
		計	1.00	0.96	0.89	0.55	0.36	0.30	0.28	0.45

## (4) 年別仮停止処分状況

年	区分	酒酔い運転で ひき逃げ		酒酔い運転		ひき逃げ		その他		合計
		死亡	傷害	死亡	傷害	死亡	傷害	死亡	傷害	
17年							6	2		8
18年							9			9
19年							6	5		11
20年							1	2		3
21年							1	3		4
22年							3	1		4
23年							3	1		4
24年					1		3	3		7

## (5) 年別意見の聴取(聴聞)実施状況

区分		年								
		17年	18年	19年	20年	21年	22年	23年	24年	
実施回数		97	100	101	102	94	97	97	94	
処分予定人員		1,019	825	650	499	483	469	470	425	
処分 決定数	取消し	291	271	202	141	201	222	254	240	
	停止等	180日	28	19	23	12	7	12	21	5
		150日	17	12	13	12	7	3	5	6
		120日	57	39	50	53	38	20	18	21
		90日	626	483	361	281	230	212	171	153
		90日未満		1	1				1	

## (6) 前歴の有無などによる処分状況

区分	処分内容	取 消 し				停 止				合計
		欠格3 年以上	欠格 2年	欠格 1年	小計	長期	中期	短期	小計	
	一回の違反(事故)で処分 点となった	14	92	29	135	79	64	639	782	917
	他の違反(事故)との累積 で処分点となった	7	22	21	50	28	95	421	544	594
	前歴があつて処分点となつ た		10	13	23	79	78		157	180
	危険性帯有など		3	29	32	9		14	23	55
合 計		21	127	92	240	195	237	1,074	1,506	1,746

## 10 年別処分者講習等受講状況

区分 年	長期		中期		短期		違反者講習		合計		
	回数	人員	回数	人員	回数	人員	回数	人員	回数	人員	受講率
17年	24	474	25	476	92	2,391	50	950	191	4,291	89
18年	118	387	95	404	402	1,858	60	1,013	675	3,662	89
19年	122	309	126	412	473	1,957	63	1,025	784	3,703	88
20年	94	230	110	351	426	1,610	61	920	691	3,111	90
21年	78	190	87	254	391	1,250	65	791	621	2,485	90
22年	69	156	87	247	369	1,222	73	739	598	2,364	89
23年	68	157	72	219	311	953	73	620	524	1,949	89
24年	51	108	63	186	312	946	74	564	500	1,804	87



第 5 編

交 通 安 全 組 織

## 1 交通安全協会地区別会員数

年 地区	平成24年12月末				平成23年12月末			
	組織数			会員数	組織数			会員数
	地域	職域	計		地域	職域	計	
鳥取	36	14	50	45,973	36	14	50	46,633
郡家	2		2	6,681	4		4	6,696
智頭	11		11	6,828	11		11	7,002
浜村	3		3	7,101	3		3	6,541
倉吉	10	1	11	34,284	10	1	11	34,145
八橋	14		14	13,612	14		14	14,060
米子	29		29	48,308	29		29	47,370
境港	8	5	13	10,554	8	5	13	10,783
日野川	21		21	8,776	21		21	9,003
<b>合計</b>	<b>134</b>	<b>20</b>	<b>154</b>	<b>182,117</b>	136	20	156	182,233
23年	136	20	156	182,233				
増減数	-2	0	-2	-116				

## 2 安全運転運行管理者等選任状況

平成25年3月末現在

区分 署	安全運転管理者等				運行 管理者	準安管	合計
	5台安管	マイクロ安管	副安管	小計			
鳥取	712	45	134	891	29	16	<b>936</b>
郡家	77	1	11	89	6	11	<b>106</b>
智頭	68	4	13	85	5	3	<b>93</b>
浜村	56	4	4	64	5	3	<b>72</b>
倉吉	360	23	50	433	16	4	<b>453</b>
八橋	135	9	36	180	12	2	<b>194</b>
米子	630	34	140	804	28	10	<b>842</b>
境港	114	3	22	139	8	14	<b>161</b>
黒坂	96	4	20	120	8	7	<b>135</b>
<b>合計</b>	<b>2,248</b>	<b>127</b>	<b>430</b>	<b>2,805</b>	<b>117</b>	<b>70</b>	<b>2,992</b>

(注)運行管理者数及び準安管数は、鳥取県安全運転運行管理者協議会連合会加入業者数

### 3 安全運転管理者選任事業所の交通事故

#### (1) 地区別発生状況

地区	区分	件数		死者数		負傷者数	
		平成24年	平成23年	平成24年	平成23年	平成24年	平成23年
鳥取		60	73	1		66	80
郡家		2	1			2	1
智頭		3	3	1	1	2	4
浜村		6	3			8	3
倉吉		28	24	3	1	31	28
八橋		3	7			3	11
米子		32	42		1	35	48
境港		10	6	1		9	11
日野川		3	3			3	6
高速		2	1			2	3
合計		149	163	6	3	161	195

(注) 件数・・・安全運転管理者選任事業所従業員が通勤・業務中に第1当事者となったもの。

死者数・負傷者数・・・安全運転管理者選任事業所従業員が交通事故で死傷した人数。

#### (2) 月別・時間別発生状況

月	区分	件数	死者数	負傷者数	時間別	件数	死者数	負傷者数
					時間別			
1月		10		13	0～2	1		0
2月		13		14	2～4	2		1
3月		11	1	11	4～6	26	1	1
4月		7		7	6～8	37		28
5月		13	1	13	8～10	16	1	39
6月		11		11	10～12	11		20
7月		14	1	14	12～14	15		12
8月		16		21	14～16		1	15
9月		11		11	16～18	15		16
10月		11	1	12	18～20	17	1	17
11月		13	1	13	20～22	5	1	5
12月		19	1	21	22～24	4	1	7
合計		149	6	161	合計	149	6	161

## (3) 曜日別発生状況

区分 \ 曜日	日	月	火	水	木	金	土	合計
件数	5	18	29	26	26	32	13	149
死者数								
負傷者数	4	24	20	13	15	17	11	104

## (4) 車種別発生状況

車種 \ 区分		件数	死者数	負傷者数
乗用	大型			
	中型			
	普通	61		31
	軽四	41		33
貨物	大型	4		
	中型	1		1
	普通	18		9
	軽四	21		15
二輪・原付		3		15
その他				
合計		149		104

## (5) 第1当事者の年齢別発生状況

区分 \ 年齢	20歳未満	20歳代	30歳代	40歳代	50歳代	60歳代	70歳以上	合計
件数	2	32	44	31	25	14	1	149
構成率(%)	1.3	21.5	29.5	20.8	16.8	9.4	0.7	100
死者数								
負傷者数	1	29	28	22	15	5	4	104

## (6) 第1当事者の違反別発生状況

違反 \ 区分	信号無視	積載不適當	優先通行妨害	交差点の安全進行違反	歩行者妨害	通行区分違反	一時不停止	過労運転	安全運転義務違反						その他の違反	合計
									運転操作不適當	前方不注意	動静不注視	安全不確認	予測不適當	その他		
件数	1		1	8	2		2	1	8	60	17	45	2	1	1	149
構成率(%)	0.7		0.7	5.4	1.3		1.3	0.7	5.4	40.3	11.4	30.2	1.3	0.7	0.7	100

第 6 編

参 考 資 料

## 1 シートベルトの着用・チャイルドシートの使用状況

### (1) シートベルトの着用率

#### ア 一般道路

調査年	運転席		助手席		後部席	
	全国	鳥取県	全国	鳥取県	全国	鳥取県
平成20年	95.9	<b>96.5</b>	89.2	<b>88.6</b>	30.8	<b>43.4</b>
平成21年	96.6	<b>97.3</b>	90.8	<b>92.3</b>	33.5	<b>30.0</b>
平成22年	97.3	<b>97.5</b>	92.2	<b>92.8</b>	33.1	<b>41.7</b>
平成23年	97.5	<b>97.9</b>	92.7	<b>94.3</b>	33.2	<b>29.7</b>
平成24年	97.7	<b>98.8</b>	93.2	<b>90.3</b>	33.2	<b>30.9</b>

#### イ 高速道路

調査年	運転席		助手席		後部席	
	全国	鳥取県	全国	鳥取県	全国	鳥取県
平成20年	99.0	<b>99.3</b>	96.4	<b>95.0</b>	62.5	<b>60.0</b>
平成21年	99.2	<b>99.6</b>	96.9	<b>98.0</b>	63.4	<b>76.4</b>
平成22年	99.2	<b>99.7</b>	97.0	<b>98.1</b>	63.7	<b>70.4</b>
平成23年	99.3	<b>98.5</b>	97.3	<b>97.7</b>	63.5	<b>47.9</b>
平成24年	99.5	<b>99.6</b>	97.7	<b>96.2</b>	65.4	<b>62.8</b>

### (2) チャイルドシートの使用率

調査年	全国	鳥取県
平成20年	50.2	<b>37.0</b>
平成21年	54.8	<b>32.0</b>
平成22年	56.8	<b>43.5</b>
平成23年	57.0	<b>46.5</b>
平成24年	58.8	<b>31.5</b>

(JAF・警察合同調査)

\* 値は着用・使用率(%)

#### ○ シートベルト

※平成20年6月1日から後部座席の着用義務化

高速自動車国道 付加点数 1

自動車専用道路 付加点数 1

#### ○ チャイルドシート

※平成12年4月1日から義務化

付加点数 1

## 2 交通事故相談所

相談所名	所在地	電話番号	相談受付時間
鳥取交通事故相談所	鳥取市東町1丁目271番地 鳥取県庁第2庁舎1階	0857-26-7101	平日(木曜日を除く) 午前8時30分～正午 午後1時～4時
米子交通事故相談所	米子市鞆町1丁目160番地 西部総合事務所本館1階	0859-33-0091	平日(水曜日を除く) 午前8時30分～正午 午後1時～4時
倉吉市内での出張面接相談	倉吉市東巖城町2番地 中部総合事務所2号館2階	鳥取又は米子の 相談所に電話予約	毎月第2・4火曜日 (祝日を除く) 午前9時～正午 午後1時～4時

平成24年版  
交 通 年 鑑 ( 資 料 編 )

---

---

鳥取県警察本部交通部交通企画課

鳥取市東町1-271 TEL 0857-23-0110

---

---