

図解 交通年鑑

(平成21年版)



TOTTORI POLICE

鳥 取 県 警 察 本 部

目 次

1	全国の交通事故	1
	(1) 全国の交通事故の推移	1
	(2) 都道府県別交通事故死者数	2
2	鳥取県の交通事故	3
	(1) 鳥取県の交通事故の推移	3
	(2) 市町村別発生状況及び人口1万人当たりの発生率	4
	(3) 月別発生状況	5
	(4) 曜日別発生状況	5
	(5) 時間別・昼夜別発生状況	6
	(6) 道路別発生状況	7
	(7) 事故類型別発生状況	7
	(8) 年齢層別死傷者数	8
	(9) 状態別死傷者数	8
3	子供の交通事故	9
	(1) 子供の交通事故の推移	9
	(2) 学齢別死傷者数	9
	(3) 状態別死傷者数	10
4	高齢者の交通事故	11
	(1) 高齢者の交通事故の推移	11
	(2) 状態別死傷者数	11
	(3) 男女別死傷者数	12
	(4) 高齢者(第1当)事故件数	12
5	歩行者の交通事故	13
	(1) 歩行者の交通事故の推移	13
	(2) 年齢層別死傷者数	13
	(3) 事故類型別死傷者数	14
	(4) 歩行者の違反別死傷者数	14
6	自転車の交通事故	15
	(1) 自転車の交通事故の推移	15
	(2) 年齢層別死傷者数	15
	(3) 事故類型別死傷者数	16
	(4) 自転車の違反別死傷者数	16
7	二輪車(自動二輪・原付)の交通事故	17
	(1) 二輪車の交通事故の推移	17
	(2) 年齢層別死傷者数(二輪車乗車中)	17
	(3) 事故類型別死傷者数	18
	(4) 二輪車の違反別死傷者数	18
8	交通死亡事故発生状況	18
	(1) 年齢層別・状態別死者数	19
	(2) 第1当事者の年齢層別・状態別件数	19
	(3) 第1当事者の状態別・違反別件数	20
	(4) 路線別・道路形状別件数	20

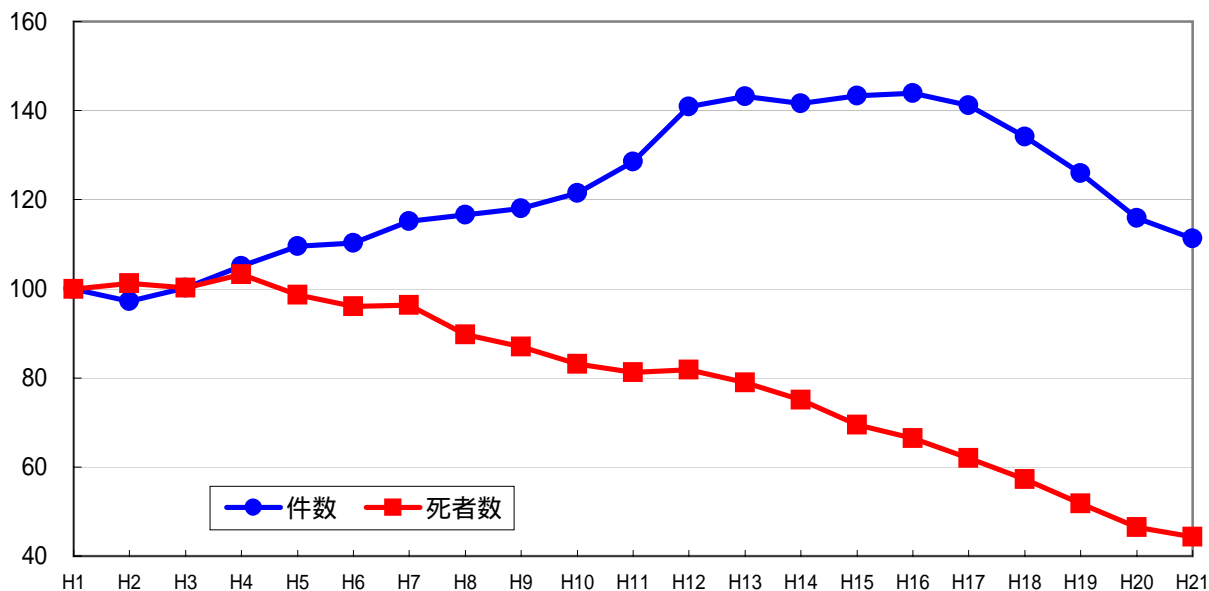
1 全国の交通事故

(1) 全国の交通事故の推移

全国の死者数は9年連続で減少し、昭和27年以来、57年振りに4千人台にまで減少した。

また、交通事故発生件数、負傷者数も5年連続で減少した。

(注) 指数は、平成元年を100とする。



区分 年別	件数	死者数	負傷者数	区分 年別	件数	死者数	負傷者数
昭和44年	720,880	16,257	867,000	平成元年	661,363	11,086	814,832
45	718,080	16,765	981,096	2	643,097	11,227	790,295
46	700,290	16,278	949,689	3	662,388	11,105	810,245
47	659,283	15,918	889,198	4	695,345	11,451	844,003
48	586,713	14,574	789,948	5	724,675	10,942	878,633
49	490,452	11,432	651,420	6	729,457	10,649	881,723
50	472,938	10,792	622,467	7	761,789	10,679	922,677
51	471,041	9,734	613,957	8	771,084	9,942	942,203
52	460,649	8,945	593,211	9	780,399	9,640	958,925
53	464,037	8,783	594,116	10	803,878	9,211	990,675
54	471,573	8,466	596,282	11	850,363	9,006	1,050,397
55	476,677	8,760	598,719	12	931,934	9,066	1,155,697
56	485,578	8,719	607,346	13	947,169	8,747	1,180,955
57	502,261	9,073	626,192	14	936,721	8,326	1,167,855
58	526,362	9,520	654,822	15	947,993	7,702	1,181,431
59	518,642	9,262	644,321	16	952,191	7,358	1,183,120
60	552,788	9,261	681,346	17	933,828	6,871	1,156,633
61	579,190	9,317	712,330	18	886,864	6,352	1,098,199
62	590,723	9,347	722,179	19	832,454	5,744	1,034,445
63	614,481	10,344	752,845	20	766,147	5,155	945,504
				21	736,688	4,914	910,115

(2) 都道府県別交通事故死者数

都道府県	死者数	人口 当り	順位	車両台数 当り	順位	免許人口 当り	順位	道路実延長 当り	順位	走行台* _口 当り	順位	
北海道	218	3.939	34	0.545	26	0.647	32	2.434	45	0.748	42	
東 北	青森	50	3.592	39	0.446	42	0.578	38	2.550	43	0.656	45
	岩手	81	5.991	9	0.704	7	0.961	6	2.454	44	0.942	29
	宮城	92	3.932	35	0.516	33	0.614	36	3.758	26	0.862	34
	秋田	64	5.776	14	0.690	9	0.921	8	2.704	41	0.857	35
	山形	50	4.209	33	0.477	39	0.641	33	3.054	37	0.622	47
	福島	101	4.922	22	0.571	22	0.764	20	2.587	42	0.857	35
東京	205	1.597	47	0.389	46	0.277	47	8.550	2	1.198	8	
関 東	茨城	199	6.714	3	0.732	4	0.981	4	3.556	30	1.206	7
	栃木	121	6.017	8	0.653	14	0.874	14	4.912	13	1.067	15
	群馬	100	4.970	20	0.524	32	0.714	25	2.865	40	0.946	28
	埼玉	207	2.910	44	0.468	40	0.458	44	4.438	19	1.244	3
	千葉	197	3.218	41	0.503	35	0.504	42	4.930	12	1.178	11
	神奈川	176	1.974	46	0.372	47	0.322	46	6.987	3	1.244	3
	新潟	113	4.726	24	0.542	27	0.716	24	3.034	38	0.785	41
	山梨	38	4.363	30	0.453	41	0.640	34	3.432	33	0.850	37
	長野	111	5.113	18	0.531	31	0.748	21	2.317	46	0.952	26
静岡	179	4.711	25	0.560	25	0.700	28	4.904	14	1.183	10	
中 部	富山	59	5.359	17	0.623	17	0.795	17	4.316	21	0.919	32
	石川	54	4.623	28	0.580	21	0.709	27	4.151	23	0.845	38
	福井	54	6.650	4	0.771	3	1.007	3	5.065	10	1.054	17
	岐阜	125	5.952	11	0.701	8	0.885	13	4.117	24	1.027	19
	愛知	227	3.066	43	0.421	45	0.463	43	4.579	16	0.912	33
	三重	112	5.973	10	0.672	11	0.892	12	4.519	17	1.032	18
近 畿	滋賀	65	4.636	27	0.571	22	0.699	29	5.335	8	0.925	31
	京都	101	3.842	37	0.584	20	0.637	35	6.612	5	1.256	2
	大阪	205	2.328	45	0.445	43	0.407	45	10.733	1	1.212	5
	兵庫	176	3.151	42	0.493	38	0.513	41	4.889	15	0.953	25
	奈良	52	3.704	38	0.515	34	0.572	39	4.365	20	1.007	21
	和歌山	51	5.040	19	0.536	30	0.739	23	3.836	25	0.972	23
中 国	鳥取	37	6.218	6	0.732	4	0.964	5	4.263	22	0.836	40
	島根	33	4.552	29	0.541	28	0.710	26	1.830	47	0.639	46
	岡山	107	5.493	16	0.619	18	0.831	16	3.354	34	1.025	20
	広島	142	4.949	21	0.640	16	0.771	19	4.978	11	1.185	9
	山口	108	7.382	1	0.900	1	1.151	1	6.579	6	1.212	5
四 国	徳島	48	6.045	7	0.688	10	0.898	10	3.208	36	0.966	24
	香川	70	6.979	2	0.779	2	1.032	2	6.877	4	1.282	1
	愛媛	81	5.609	15	0.657	13	0.861	15	4.509	18	1.123	12
	高知	45	5.821	13	0.658	12	0.900	9	3.282	35	0.947	27
九 州	福岡	195	3.858	36	0.540	29	0.614	36	5.274	9	1.103	13
	佐賀	37	4.322	32	0.499	37	0.657	31	3.456	31	0.680	44
	長崎	67	4.653	26	0.613	19	0.779	18	3.747	28	0.997	22
	熊本	88	4.833	23	0.571	22	0.741	22	3.444	32	0.941	30
	大分	52	4.333	31	0.503	35	0.667	30	2.877	39	0.692	43
	宮崎	73	6.426	5	0.705	6	0.952	7	3.677	29	1.068	14
	鹿児島	101	5.882	12	0.652	15	0.896	11	3.758	26	1.056	16
	沖縄	47	3.416	40	0.424	44	0.539	40	5.937	7	0.839	39
合計	4,914	3.848		0.542		0.608		4.082		1.001		

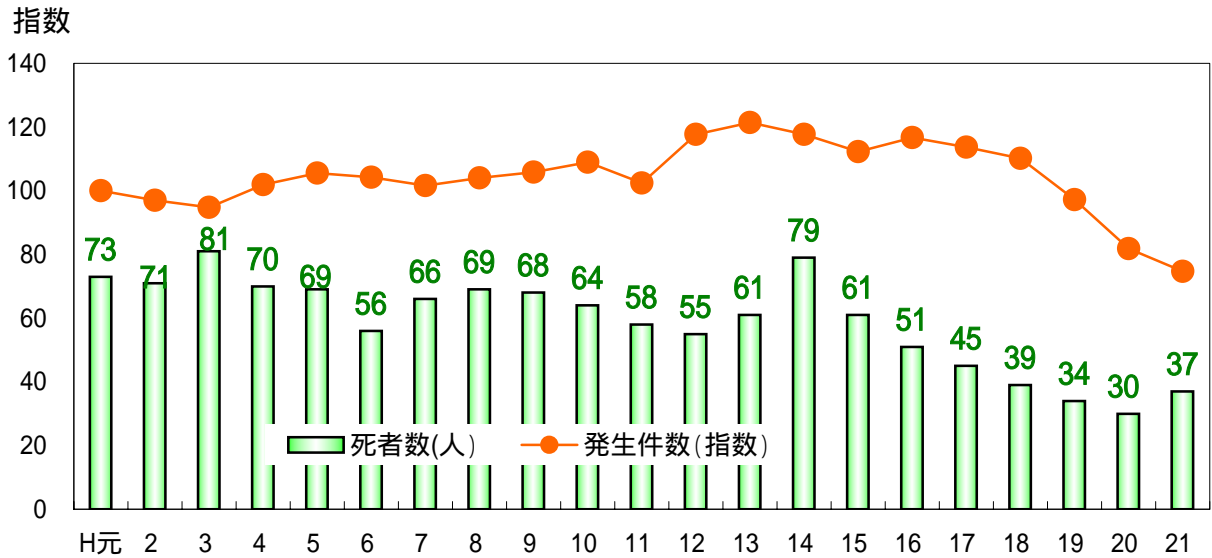
- 注1 「人口当り」は10万人当りの死者数で、算出の基礎となった人口は総務省の平成20年10月1日現在の推計人口である。
- 2 「車両台数当り」は1万台当りの死者数で、算出の基礎となった車両台数は平成21年10月末現在の国土交通省資料による。
- 3 車両台数に含まれている「原付台数」「小特」（ミニカーを含む。）は平成20年4月1日現在の総務省資料による。
- 4 「免許人口当り」は1万人当りの死者数で、算出の基礎となった免許人口は平成21年12月末現在である。
- 5 「道路延長当り」は1000km当りの死者数で、算出の基礎となった道路延長は平成20年4月1日現在の国土交通省資料による。
- 6 「走行台*_口当り」は1億走行台*_口当りの死者数で、平成17年道路交通センサスによる路線（一般道路計）の走行台*_口から算出。

2 鳥取県の交通事故

(1) 鳥取県の交通事故の推移

発生件数、負傷者数は5年連続して減少した。

死者数は7年振りに増加に転じた。



(注) 指数は、平成元年を100とする。

区分 年別	死者数	区分 年別	死者数	区分 年別	件数	死者数	負傷者数
昭和24年	9	昭和44年	112	平成元年	2,613	73	3,176
25	18	45	117	2	2,535	71	3,115
26	24	46	134	3	2,477	81	2,980
27	31	47	120	4	2,663	70	3,123
28	21	48	109	5	2,757	69	3,175
29	32	49	72	6	2,724	56	3,070
30	38	50	89	7	2,654	66	2,970
31	42	51	90	8	2,717	69	3,103
32	34	52	61	9	2,765	68	3,075
33	45	53	54	10	2,846	64	3,217
34	60	54	52	11	2,677	58	3,413
35	38	55	61	12	3,074	55	3,943
36	63	56	57	13	3,172	61	4,152
37	49	57	71	14	3,075	79	4,051
38	55	58	69	15	2,934	61	3,772
39	50	59	61	16	3,048	51	3,992
40	85	60	60	17	2,970	45	3,905
41	87	61	58	18	2,878	39	3,698
42	104	62	53	19	2,539	34	3,236
43	106	63	50	20	2,138	30	2,733
				21	1,952	37	2,439

(2) 市町村別発生状況及び人口1万人当たりの発生率

	発生件数		死者数		負傷者数		人口*	第一当居住地別	
		1万人当り		1万人当り		1万人当り		発生件数	1万人当り
岩美町	33	26.3	1	0.8	40	31.9	12,551	47	37.4
鳥取市	748	37.7	6	0.3	954	48.1	198,249	613	30.9
八頭町	37	19.8	1	0.5	49	26.2	18,668	67	35.9
若桜町	9	23.1	1	2.6	8	20.5	3,894	13	33.4
智頭町	10	12.5	0	0.0	13	16.2	8,001	21	26.2
湯梨浜町	27	15.7	0	0.0	35	20.4	17,198	38	22.1
三朝町	19	26.7	2	2.8	27	37.9	7,120	20	28.1
倉吉市	133	26.2	4	0.8	154	30.3	50,793	107	21.1
北栄町	38	24.6	2	1.3	48	31.0	15,467	39	25.2
琴浦町	63	33.9	1	0.5	97	52.2	18,569	53	28.5
大山町	43	24.1	7	3.9	50	28.1	17,825	43	24.1
日吉津村	23	70.8	1	3.1	27	83.1	3,249	12	36.9
米子市	637	43.0	6	0.4	763	51.5	148,134	486	32.8
南部町	13	11.1	0	0.0	20	17.1	11,684	34	29.1
境港市	76	21.5	2	0.6	91	25.7	35,349	89	25.2
伯耆町	27	23.0	2	1.7	39	33.2	11,740	31	26.4
江府町	7	20.8	0	0.0	13	38.7	3,361	9	26.8
日野町	6	15.8	1	2.6	7	18.4	3,809	10	26.3
日南町	3	5.5	0	0.0	4	7.3	5,489	7	12.8
合計	1,952	33.0	37	0.6	2,439	41.3	591,150	1,739	29.4

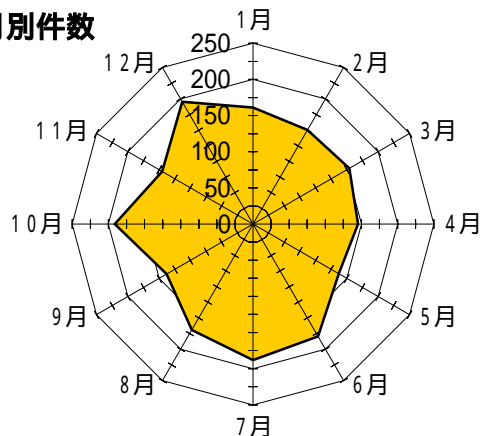
* 平成21年10月1日現在の推計人口(鳥取県統計課資料)

県外者	197
不明	16
総計	1,952

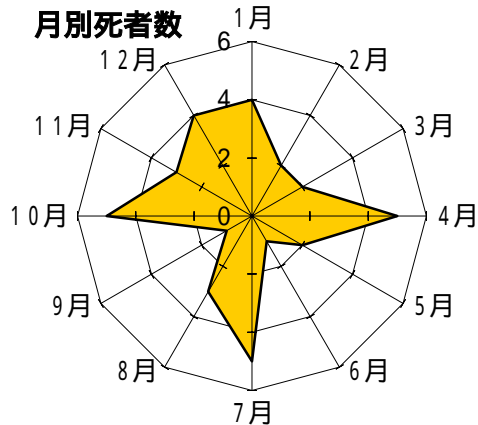
(3) 月別発生状況

発生件数は、12月、10月、7月の順に多く発生した。発生件数が200件を超えた月は無かった。
 死者数は、10月、7月、4月が5人と最多であった。

月別件数



月別死者数

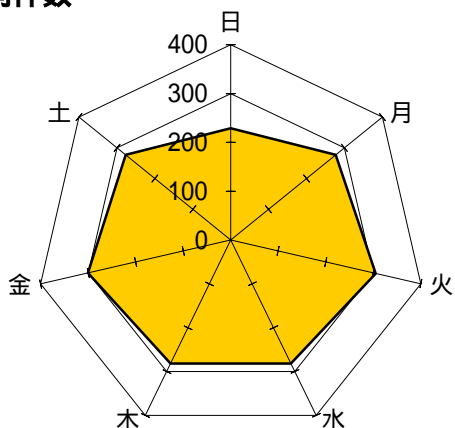


	1月	2月	3月	4月	5月	6月	7月	8月	9月	10月	11月	12月	合計
発生件数	161	150	154	145	137	179	188	169	138	191	145	195	1,952
死者数	4	2	2	5	2	1	5	3	1	5	3	4	37
負傷者数	219	179	182	169	172	215	246	231	179	243	178	226	2,439

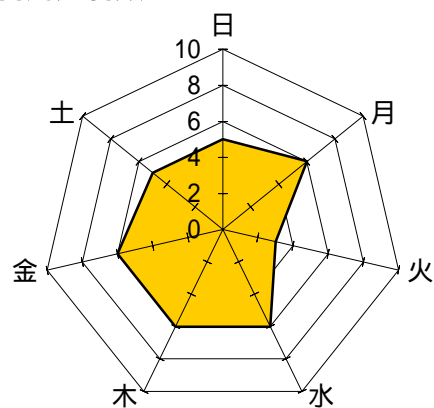
(4) 曜日別発生状況

発生件数は、火曜日が最も多く、日曜日が最も少ない。
 死者数は、火曜日が3人で最も少ない。

曜日別件数



曜日別死者数

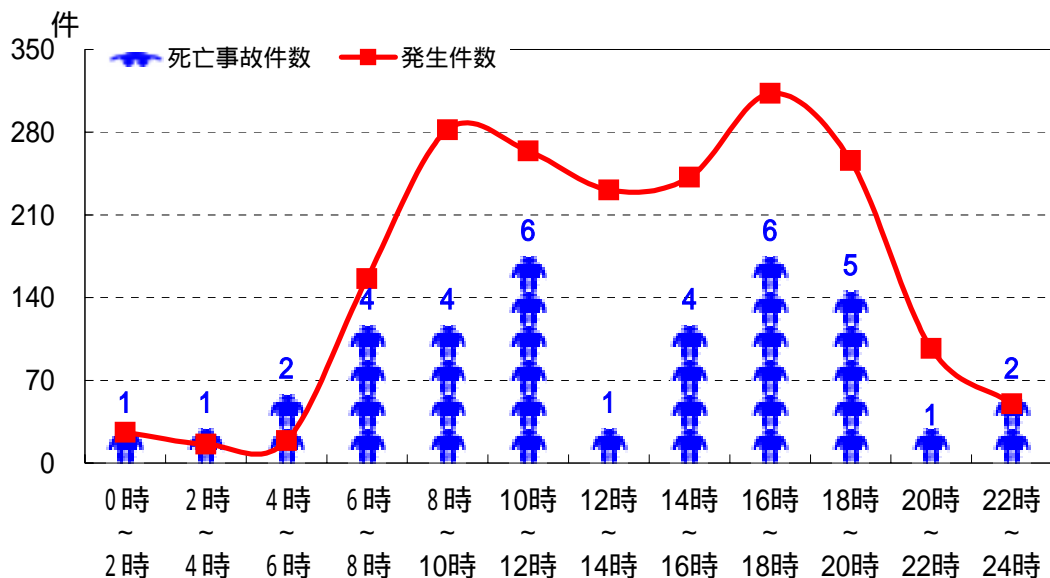


	日	月	火	水	木	金	土	合計
発生件数	229	277	305	282	282	300	277	1,952
死者数	5	6	3	6	6	6	5	37
負傷者数	309	347	385	347	328	366	357	2,439

(5) 時間別・昼夜別発生状況

ア 時間別

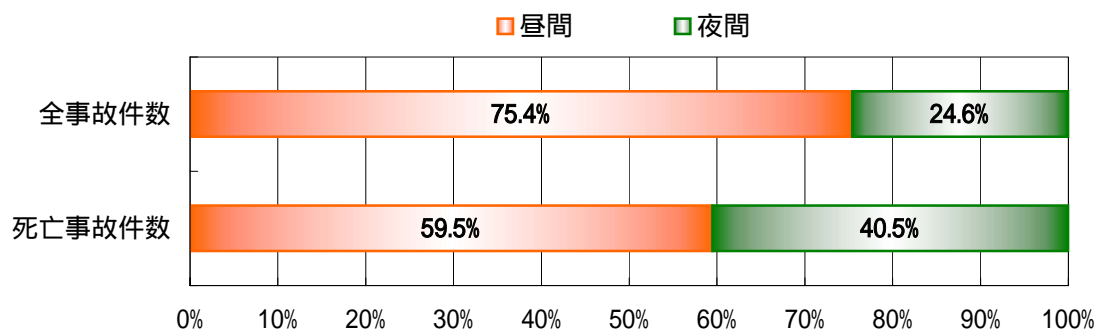
発生件数は、午前6時ころから増え始め、朝夕の通勤通学時間帯が最も多く発生している。
死亡事故は、午後4時から午後8時までの間に約30%が発生している。



発生時間	0~2	2~4	4~6	6~8	8~10	10~12	12~14	14~16	16~18	18~20	20~22	22~24	合計
発生件数	26	16	19	156	282	264	231	242	313	256	97	50	1,952
死亡事故件数	1	1	2	4	4	6	1	4	6	5	1	2	37

イ 昼夜別

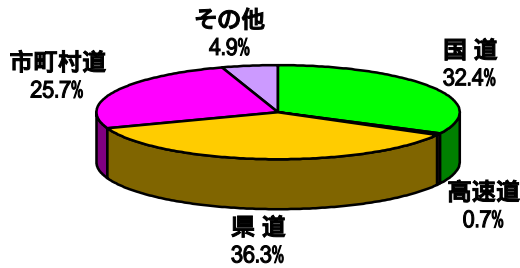
全事故の75.4%が昼間に発生している。



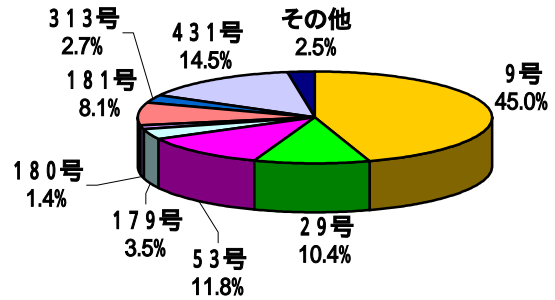
	昼間	夜間	合計
全事故件数	1,472	480	1,952
死亡事故件数	22	15	37

(6) 道路別発生状況

道路別発生割合



国道路線別発生割合

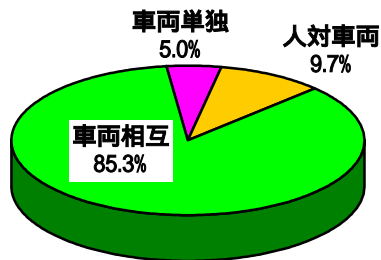


	国 道									計
	9号	29号	53号	179号	180号	181号	313号	431号	その他	
件数	285	66	75	22	9	51	17	92	16	633

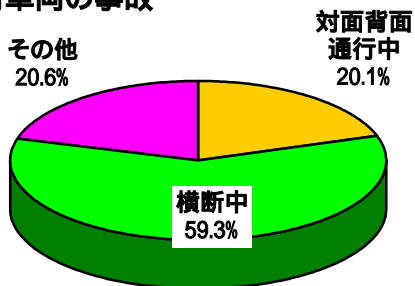
	高速道	県道			市町村道	その他	合計
		主要	一般	計			
件数	13	259	450	709	502	95	1,952

(7) 事故類型別発生状況

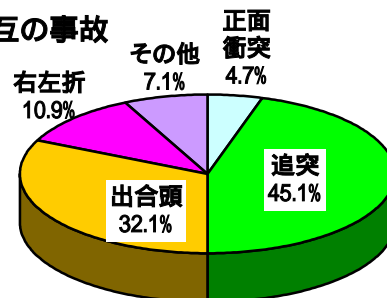
類型別発生割合



人対車両の事故



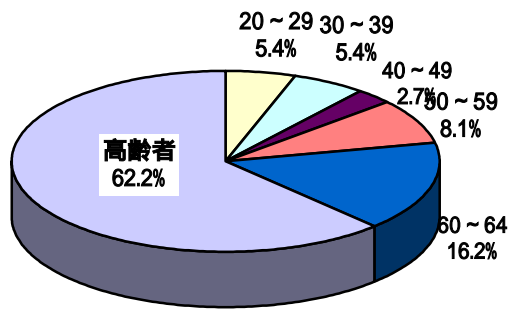
車両相互の事故



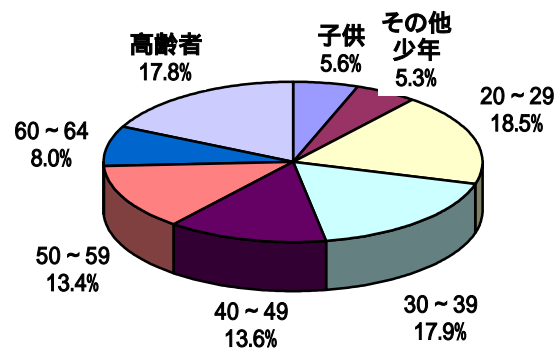
	人 対 車 両			車 両 相 互					車 両 単 独		列車	合計
	対面背面通行中	横断中	その他	正面衝突	追突	出合頭	右左折時	その他	工作物衝突	その他		
件数	38	112	39	79	752	535	181	119	63	34		1,952
総数	189			1,666					97			1,952

(8) 年齢層別死傷者数

年齢層別死者の割合



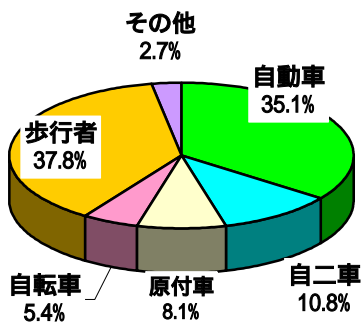
年齢層別負傷者の割合



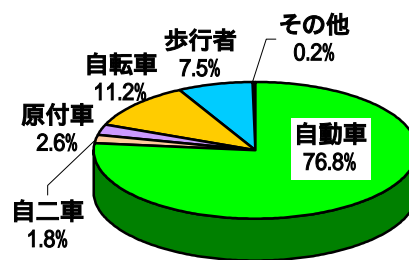
	子供	その他少年	20代	30代	40代	50代	60~64	高齢者	合計
死者数			2	2	1	3	6	23	37
負傷者数	136	130	450	436	332	328	194	433	2,439

(9) 状態別死傷者数

状態別死者の割合



状態別負傷者の割合



	自動車		自二車		原付車		自転車		歩行者	その他	合計
	運転	同乗	運転	同乗	運転	同乗	運転	同乗			
死者数	13		4		3		2		14	1	37
負傷者数	1,391	481	43	1	64		272		182	5	2,439

3 子供の交通事故

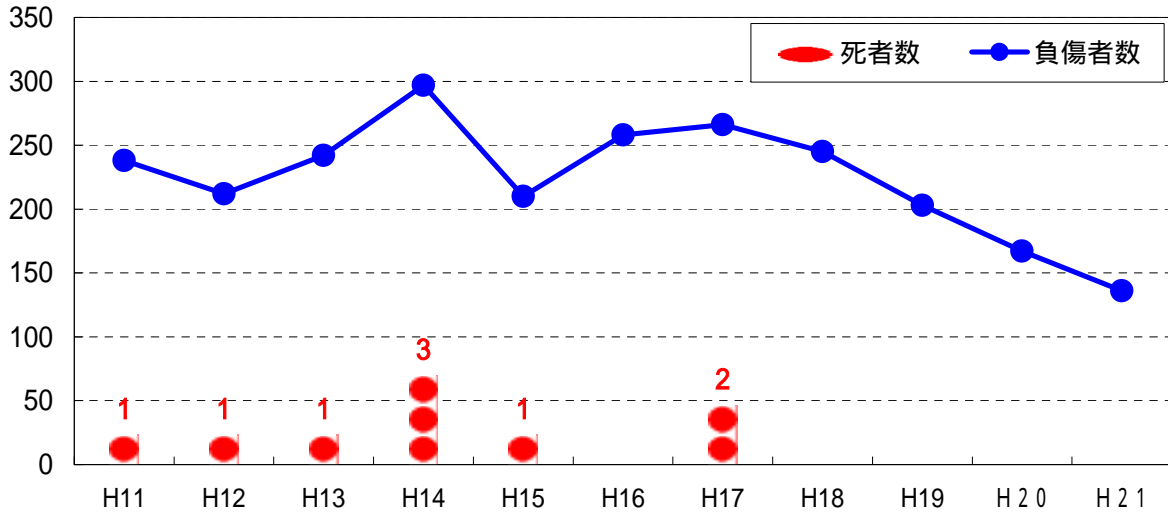
(1) 子供の交通事故の推移

負傷者数は、平成18年以降4年連続で減少し、平成21年は140人を下回った。

死者は、平成18年以降4年連続で0人であった。

(注、子供とは、中学生以下)

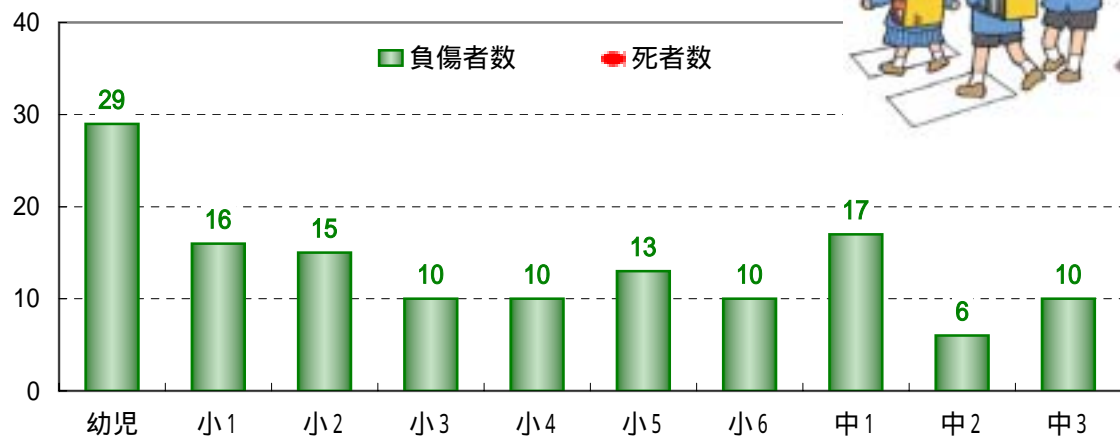
負傷者(人)



	H11	H12	H13	H14	H15	H16	H17	H18	H19	H20	H21
死者数	1	1	1	3	1		2				
負傷者数	238	212	242	297	210	258	266	245	203	167	136

(2) 学齢別死傷者数

負傷者(人)



	幼児	小学生						中学生			合計	
		1年	2年	3年	4年	5年	6年	1年	2年	3年		
死者数												
負傷者数	29	16	15	10	10	13	10	17	6	10	136	

(3) 状態別死傷者数

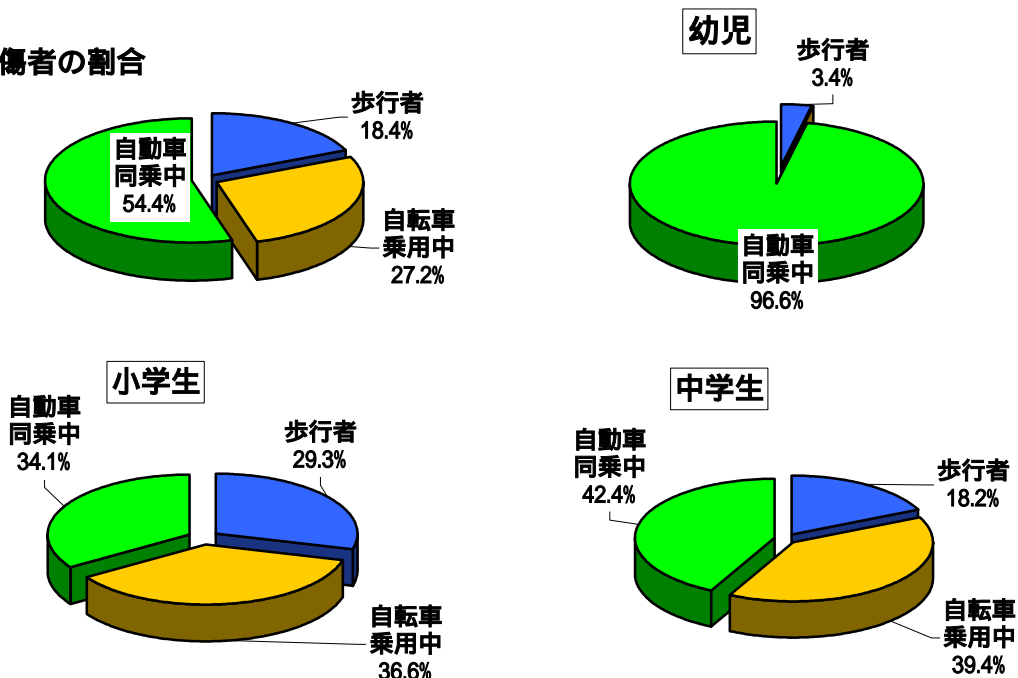
子供の負傷者数を状態別で見ると、自動車同乗中が全体の半数以上を占めている。

学齢別に見ると、幼児は自動車同乗中が約96%以上を占めている。

小学生は自動車同乗中、自転車乗用中、歩行者が平均している。

中学生は、自動車同乗中、自転車乗用中が全体の80%以上を占めている。

状態別死傷者の割合



		歩行者	自転車		自動車		二輪車		合計
			運転中	同乗中	運転中	同乗中	運転中	同乗中	
死者数	幼児								
	小学1~3								
	小学4~6								
	中学生								
	計								
負傷者数	幼児	1				28			29
	小学1~3	12	15			14			41
	小学4~6	6	9			18			33
	中学生	6	13			14			33
	計	25	37			74			136

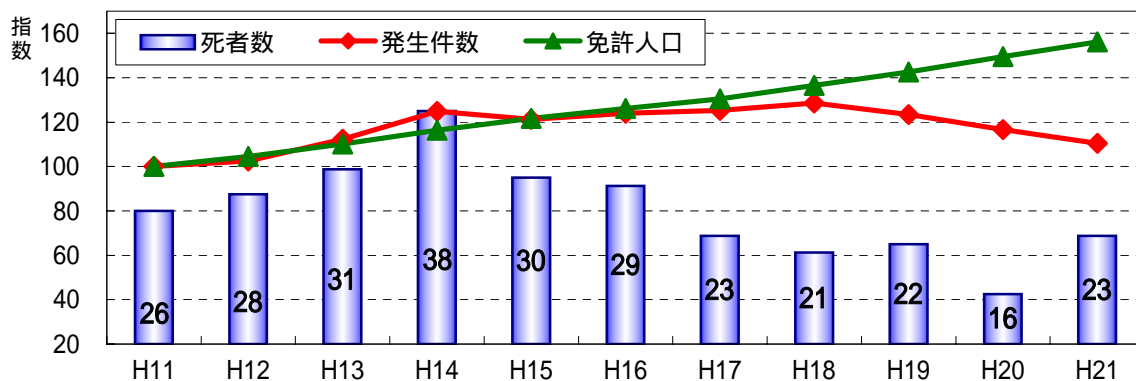
4 高齢者の交通事故

(1) 高齢者の交通事故の推移

高齢死者は、前年に比べ7人の増加。全死者に占める割合は62.2%である。

高齢者が第1当事者の事故は、3年連続で減少。

高齢者免許人口は平成11年の約1.5倍と増加傾向で推移。



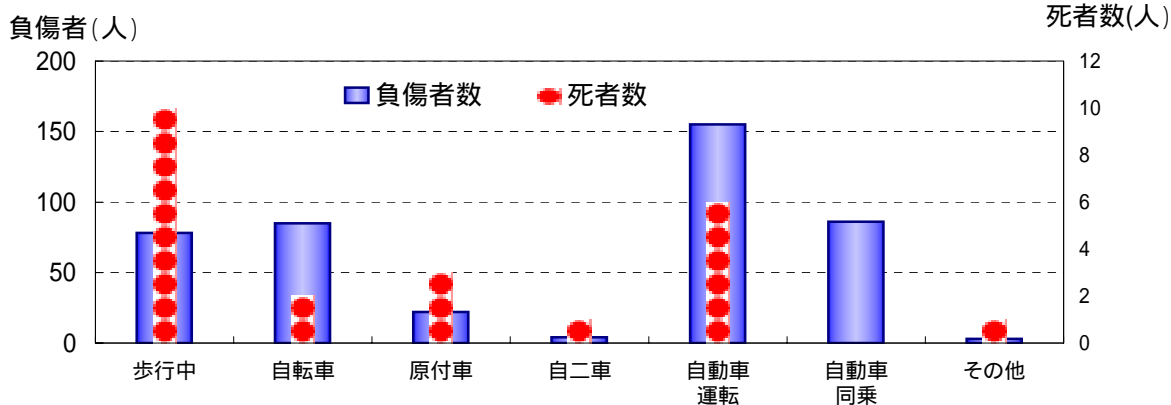
* 発生件数は高齢者が第1当事者の事故件数。指数は平成11年を100とする。

	H11	H12	H13	H14	H15	H16	H17	H18	H19	H20	H21
発生件数	325	333	365	406	394	403	407	418	401	379	359
死者数	26	28	31	38	30	29	23	21	22	16	23
負傷者数	473	573	571	560	542	542	577	558	510	449	433
高齢者免許人口	42,842	44,752	47,209	49,864	52,159	54,022	55,917	58,491	61,063	64,029	66,881

(2) 状態別死傷者数

高齢者の状態別死者数は、歩行中が10人で、高齢死者の43.5%を占めている。

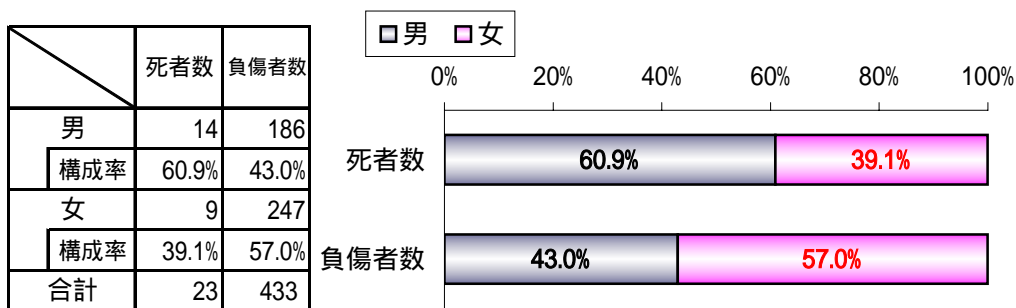
負傷者は、自動車運転中が最も多く35.8%を占めている。



	歩行中	自転車乗車中	原付車乗車中	自二車乗車中	自動車運転中	自動車同乗中	その他	合計
死者数	10	2	3	1	6		1	23
構成率	43.5%	8.7%	13.0%	4.3%	26.1%		4.3%	100%
負傷者数	78	85	22	4	155	86	3	433
構成率	18.0%	19.6%	5.1%	0.9%	35.8%	19.9%	0.7%	100%

(3) 男女別死傷者数

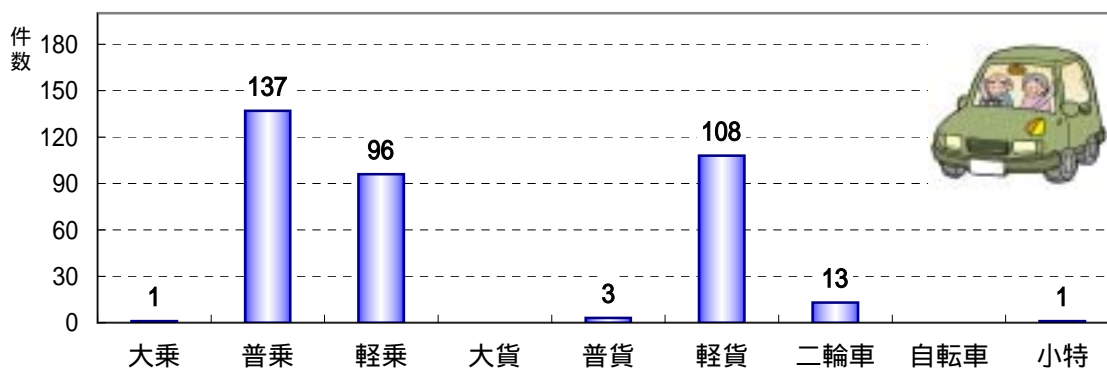
男女別では、死者は男性、負傷者は女性が多い。



(4) 高齢者(第1当)事故件数

高齢者が第1当事者事故の車種別では、普通乗用自動車が多く、次いで軽四輪貨物自動車、軽四輪乗用自動車の順となっている。

事故類型別では、出合頭、追突の順に多い。



ア 第1当事者車種別・男女別

	大型乗用	普通乗用	軽四乗用	大型貨物	普通貨物	軽四貨物	自二車(含原付)	自転車	小特	合計
発生件数	1	137	96		3	108	13		1	359
男	1	109	59		3	76	9		1	258
女		28	37			32	4			101

イ 事故類型別



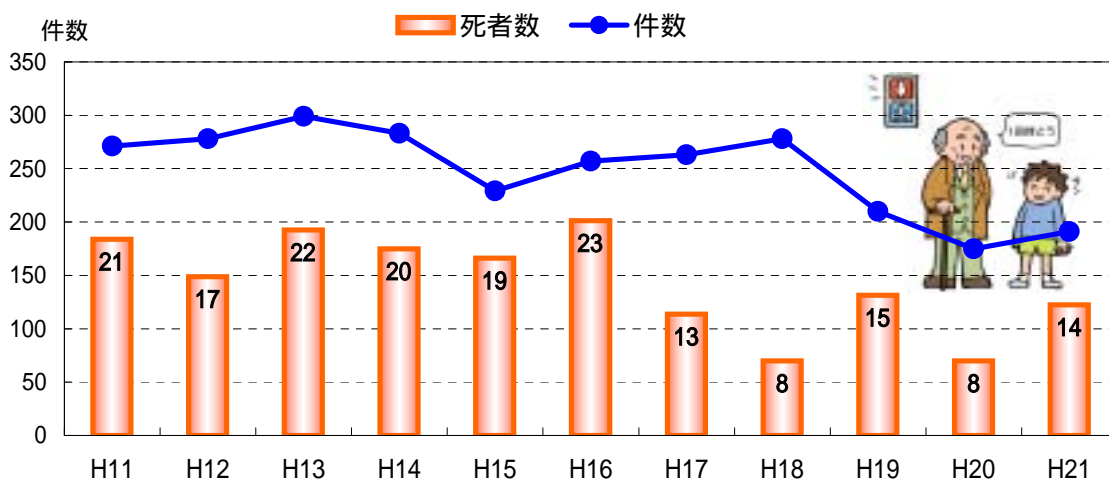
	人対車両		車両相互				単独	踏切	合計
	横断中	その他	正面衝突	追突	出合頭	その他			
発生件数	29	11	19	94	119	60	27		359

5 歩行者の交通事故

～件数は、歩行者の関わった事故件数、死傷者数は、歩行者の死傷者数

(1) 歩行者の交通事故の推移

前年に比べ件数、死傷者数とも増加した。



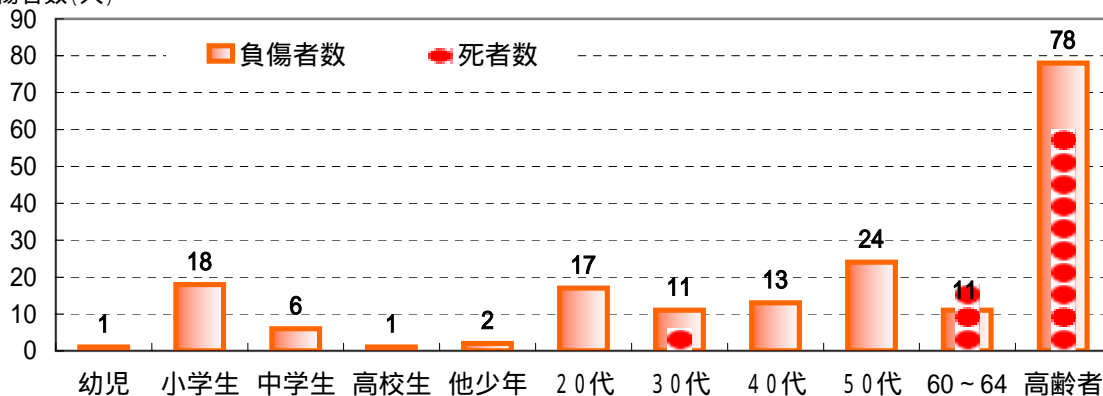
	H11	H12	H13	H14	H15	H16	H17	H18	H19	H20	H21
件数	271	278	299	283	229	257	263	278	210	175	191
死者数	21	17	22	20	19	23	13	8	15	8	14
負傷者数	263	277	295	280	221	249	250	276	196	174	182

* 2(7)の「人対車両」は189件であるが、歩行者が負傷する「車両単独」が2件あり。

(2) 年齢層別死傷者数

死者・負傷者とも高齢者が多い。

負傷者数(人)

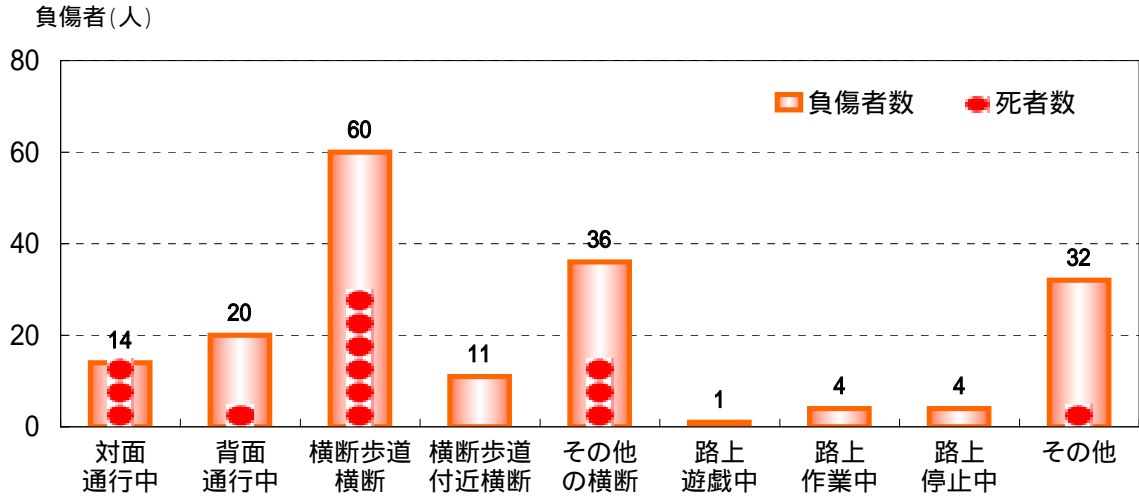


	子ども	高校生等少年	20代	30代	40代	50代	60～64	高齢者	合計
件数	25	3	17	12	13	24	14	88	196
死者数	0	0	0	1	0	0	3	10	14
負傷者数	25	3	17	11	13	24	11	78	182

* 件数、死者数、負傷者数は、歩行者事故の当事者の数。
1件の事故で、複数の歩行者が関わったものが5件あり。

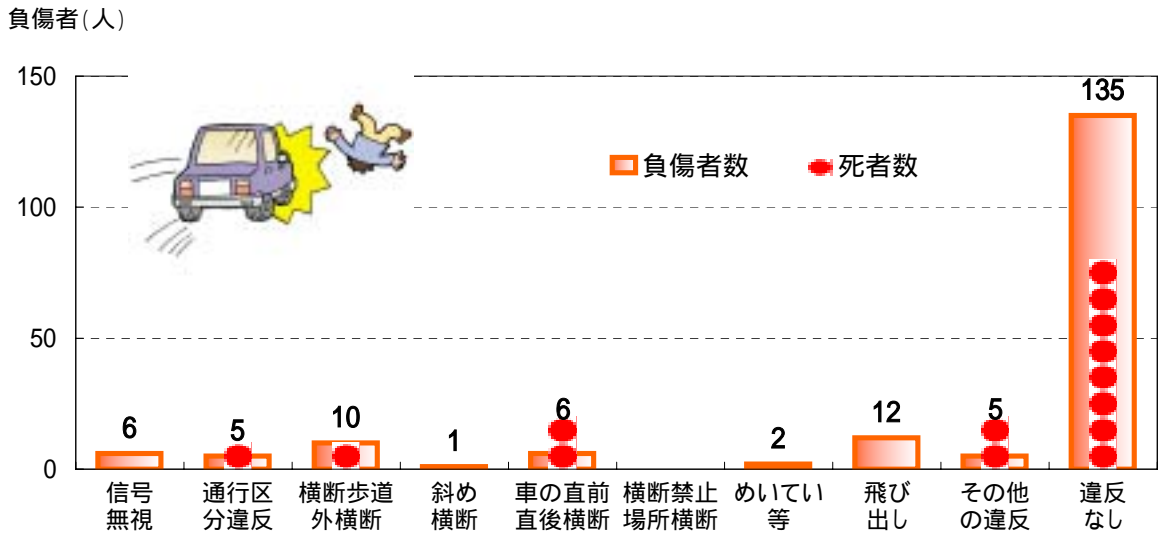
(3) 事故類型別死傷者数

類型別では、死者、負傷者とも横断中の事故が多い。



	対面通行中	背面通行中	横断歩道横断	横断歩道付近横断	その他の横断	路上遊戯中	路上作業中	路上停止中	その他	合計
件数	17	21	62	11	39	1	4	4	32	191
死者数	3	1	6		3				1	14
負傷者数	14	20	60	11	36	1	4	4	32	182

(4) 歩行者の違反別死傷者数



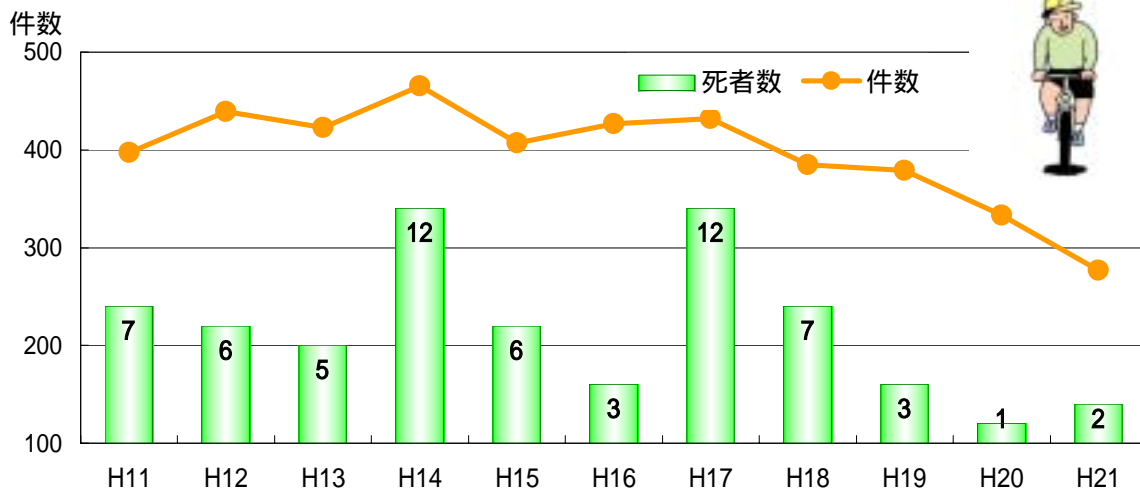
	信号無視	通行区分違反	横断歩道外横断	斜め横断	車の直前直後横断	横断禁止場所横断	めいてい等	飛び出し	その他の違反	違反なし	合計
死者数		1	1		2				2	8	14
負傷者数	6	5	10	1	6		2	12	5	135	182

6 自転車の交通事故

～件数は、自転車の関わった事故件数、死傷者数は、自転車乗用中の死傷者数

(1) 自転車の交通事故の推移

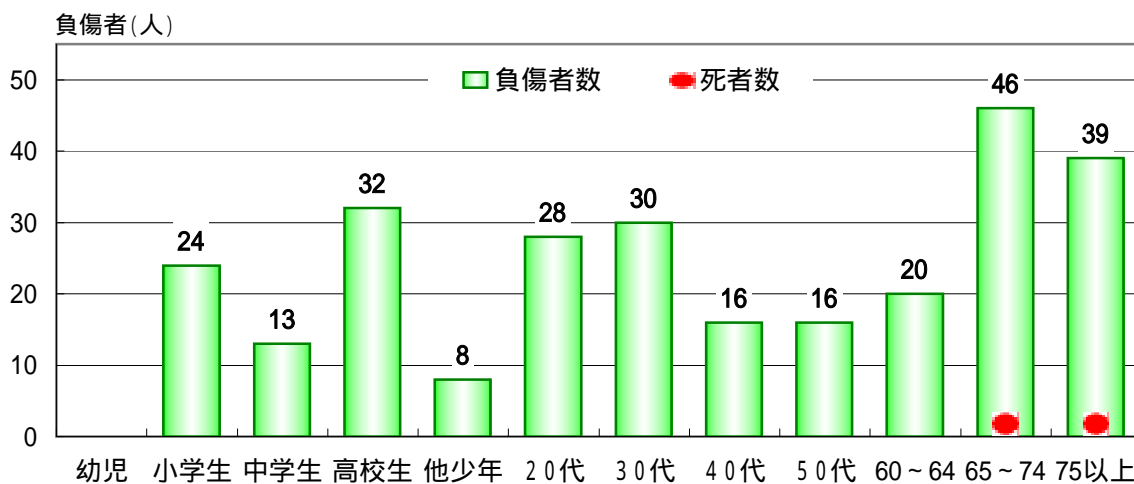
発生件数は、4年連続で減少したが、死者数は前年対比1人増加した。



	H11	H12	H13	H14	H15	H16	H17	H18	H19	H20	H21
発生件数	397	439	423	465	407	427	432	385	379	333	277
死者数	7	6	5	12	6	3	12	7	3	1	2
負傷者数	395	441	417	461	405	430	419	378	371	336	272

(2) 年齢層別死傷者数

年齢層別死傷者は、高齢者と高校生が多い。



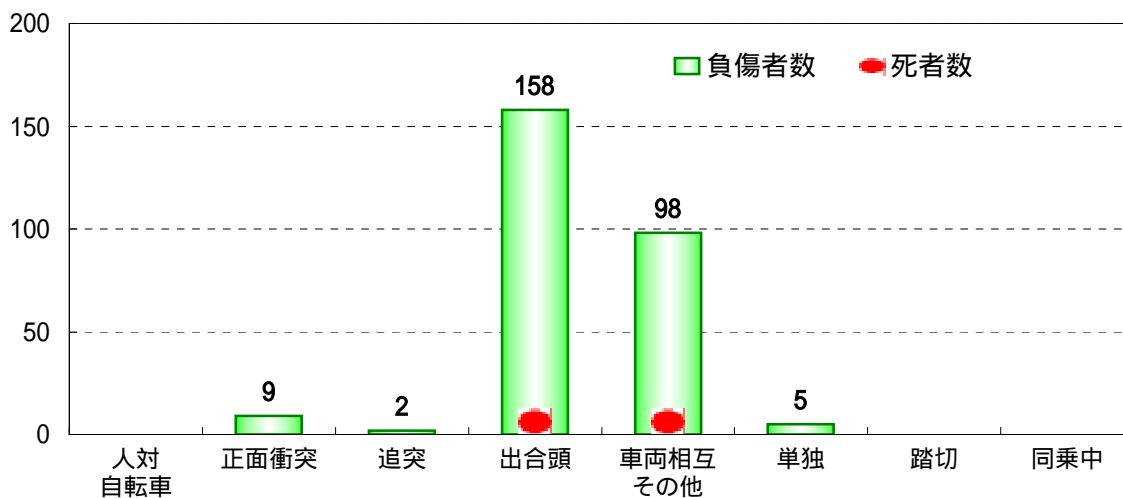
	子供	高校生等少年	20代	30代	40代	50代	60～64	高齢者	合計
件数	38	43	28	32	16	17	20	87	281
死者数	0	0	0	0	0	0	0	2	2
負傷者数	37	40	28	30	16	16	20	85	272

* 件数、死者数、負傷者数は、自転車事故の当事者の数。
1件の事故で、複数の自転車に関わったものが4件あり。

(3) 事故類型別死傷者数

事故類型別では、出合頭が最も多く、半数以上を占めている。

負傷者(人)

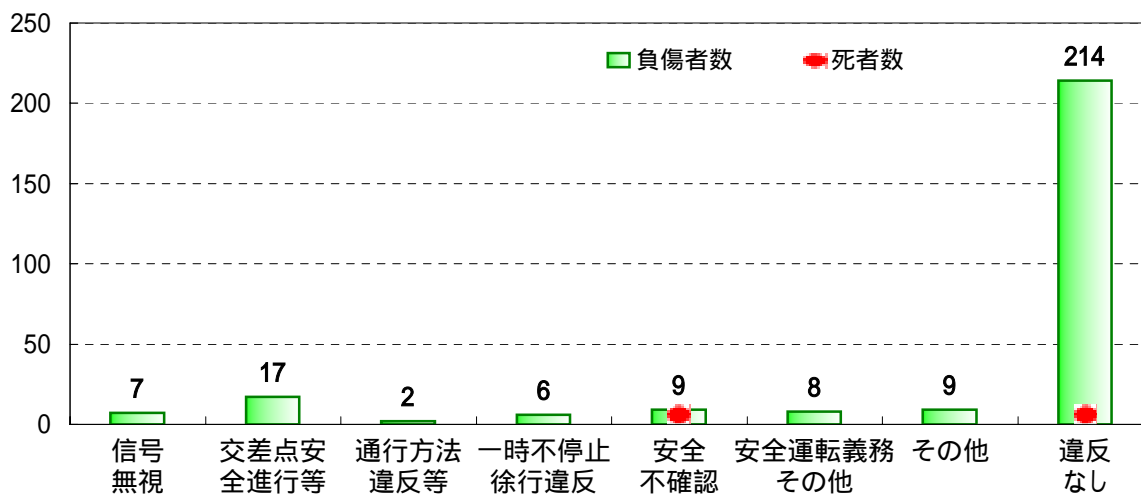


	人対自転車	車 両 相 互				単独	踏切	合計	うち同乗中
		正面衝突	追突	出合頭	その他				
件数	3	9	2	159	99	5		277	
死者数				1	1			2	
負傷者数		9	2	158	98	5		272	

(4) 自転車の違反別死傷者数

自転車の違反別では、交差点安全進行違反、安全不確認が目立つ。

負傷者(人)



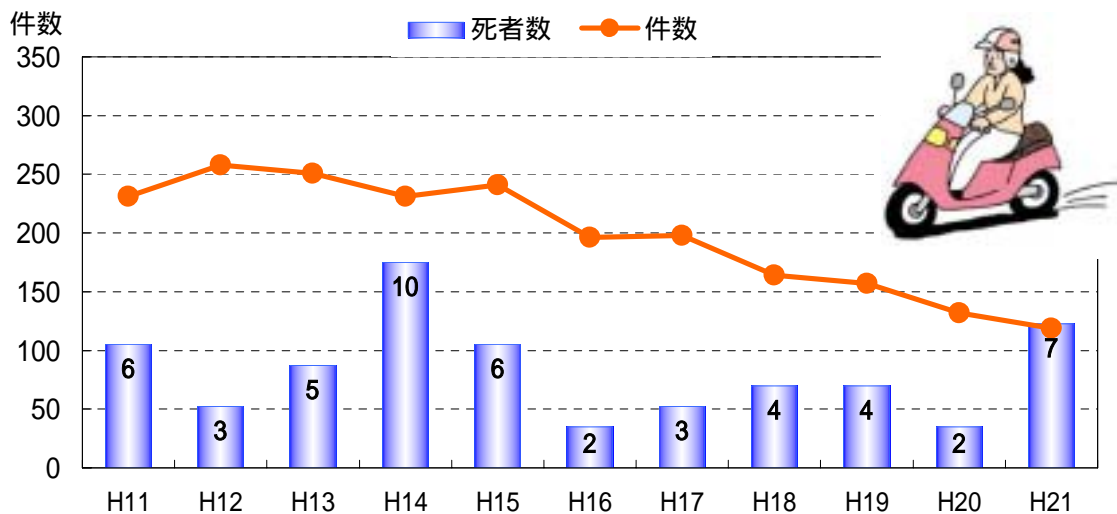
	信号無視	交差点安全進行等	通行方法違反等	一時不停止徐行違反	安全運転義務		その他	違反なし	合計
					安全不確認	その他			
死者数					1			1	2
負傷者数	7	17	2	6	9	8	9	214	272

7 二輪車(自動二輪・原付)の交通事故

～件数は、二輪車の関わった事故件数。死傷者数は、二輪車乗用中の死傷者数。

(1) 二輪車の交通事故の推移

二輪車事故は減少傾向にあるが、死者数は前年対比5人増加の7人。

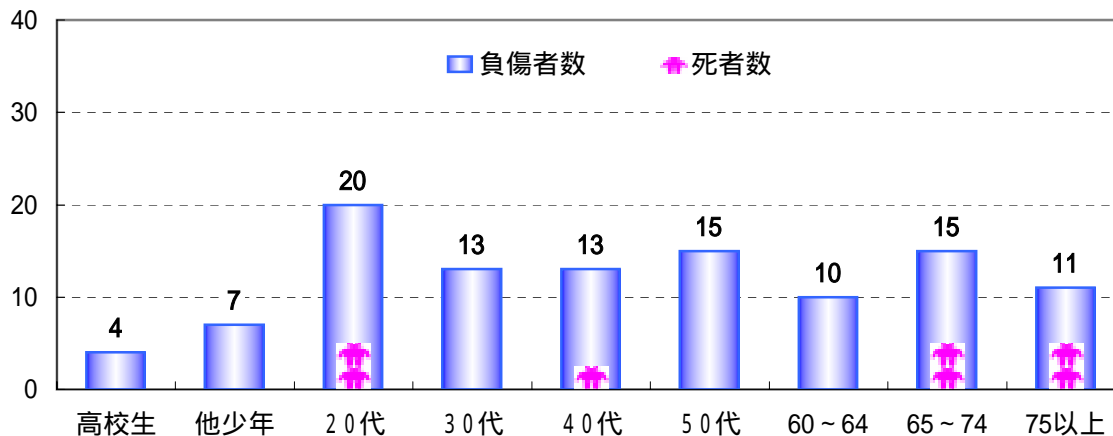


	H11	H12	H13	H14	H15	H16	H17	H18	H19	H20	H21
件数	231	258	251	231	241	196	198	164	157	132	119
死者数	6	3	5	10	6	2	3	4	4	2	7
負傷者数	207	242	236	211	230	184	181	147	150	122	108

(2) 年齢層別死傷者数(二輪車乗車中)

件数、死者、負傷者とも、20歳代と高齢者が多い。

負傷者(人)



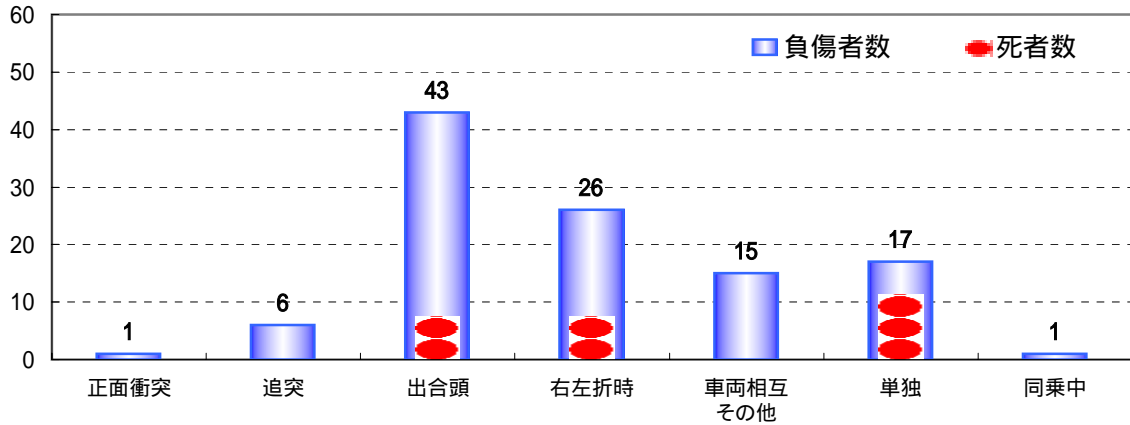
	高校生	その他の少年	20歳代	30歳代	40歳代	50歳代	60～64歳	高齢者	合計
件数	5	6	23	13	15	16	11	32	121
死者数	0	0	2	0	1	0	0	4	7
負傷者数	4	7	20	13	13	15	10	26	108

* 件数、死者数、負傷者数は、二輪車事故の当事者の数。
1件の事故で、複数の二輪車が関わったものが2件あり。

(3) 事故類型別死傷者数

事故類型別では、出合頭と右左折時が全体の半数以上を占めている。

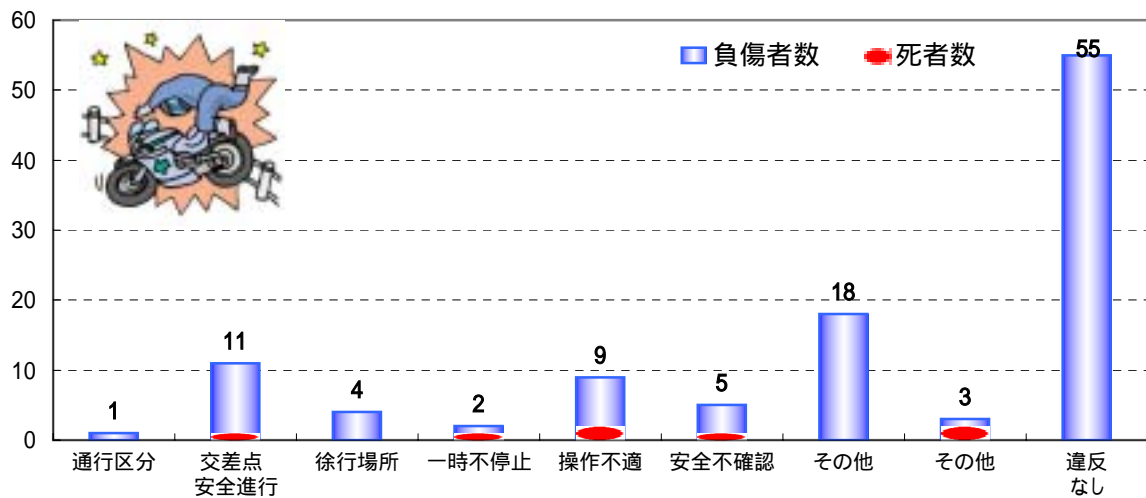
負傷者(人)



	人対 車両	車両相互					単独	踏切	合計	うち 同乗中
		正面衝突	追突	出合頭	右左折時	その他				
件数	3	1	6	45	27	17	20		119	
死者数				2	2		3		7	
負傷者数		1	6	43	26	15	17		108	1

(4) 二輪車の違反別死傷者数

二輪車の違反別では、交差点安全進行違反、操作不適が目立つ。



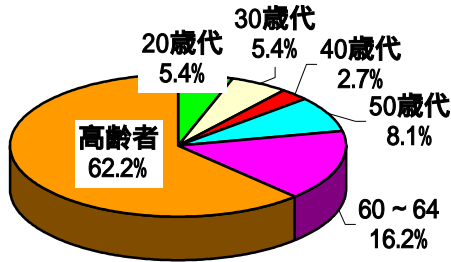
	通行区 分	交差点 安全進行等	徐行場所	一時 不停止	安全運転義務			その他	違反 なし	合計
					操作不適	安全不確認	その他			
件数	1	12	5	3	12	6	23	5	54	121
死者数		1		1	2	1		2		7
負傷者数	1	11	4	2	9	5	18	3	55	108

8 交通死亡事故発生状況

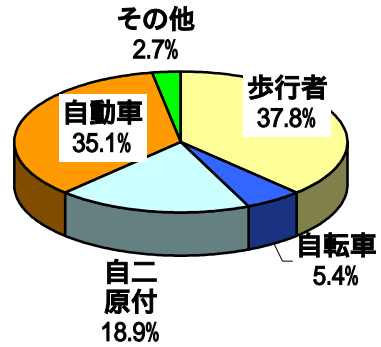
(1) 年齢層別・状態別死者数

死者の年齢層別では、高齢者が23人(62.2%)、次いで60～64歳、50歳代となっている。
状態別では、歩行者、次いで自動車運転中が多い。

年齢層別死者



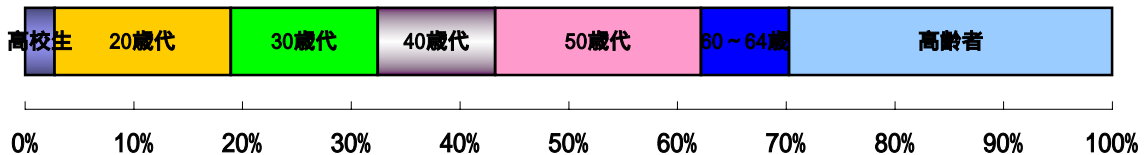
状態別死者



	子供	高校生	他の少年	20歳代	30歳代	40歳代	50歳代	60～64歳	高齢者	合計
歩行者					1			3	10	14
自転車									2	2
自二・原付				2		1			4	7
自動車					1		3	3	6	13
その他									1	1
合計				2	2	1	3	6	23	37

(2) 第1当事者の年齢層別・状態別件数

死亡事故の第1当事者の年齢別では、高齢者が11人で最も多い。
状態別では、自動車運転中が大半を占める。

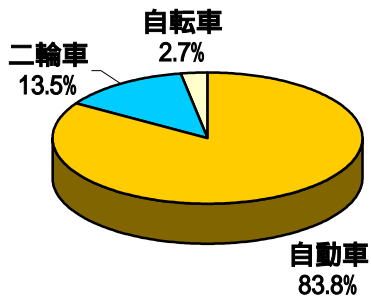


	高校生	他の少年	20歳代	30歳代	40歳代	50歳代	60～64歳	高齢者	合計
自動車			5	5	3	7	3	8	31
自二・原付			1		1			3	5
自転車	1								1
その他									
合計	1		6	5	4	7	3	11	37

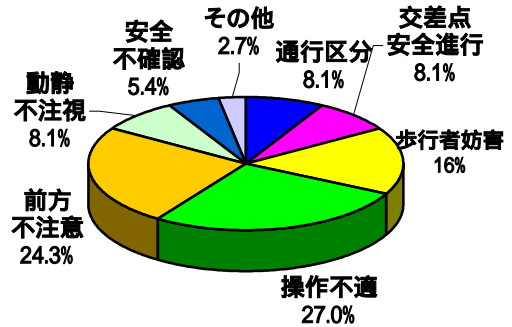
(3) 第1当事者の状態別・違反別件数

違反別では、操作不適が最も多く、27.0%を占めている。

第1当事者の状態別



第1当事者の違反別



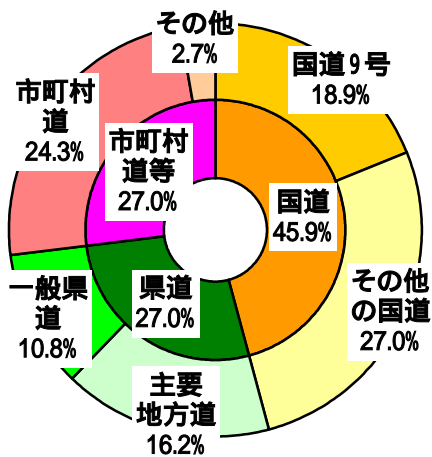
	通行区分	交差点安全進行	歩行者妨害	操作不適	前方不注意	動静不注視	安全不確認	その他	合計
件数	3	3	6	10	9	3	2	1	37

(4) 路線別・道路形状別件数

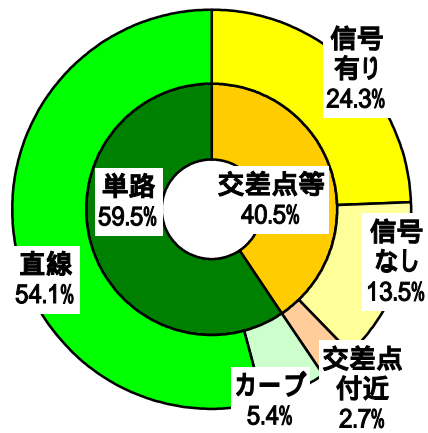
路線別では、国道が45.9%を占めている。

道路形状別では、単路・直線での事故が最も多く、54.1%を占めている。

路線別死亡事故



道路形状別死亡事故



	高速道	国 道					県道	市町村道	その他	合計
		自専道	国道9号	国道29号	国道53号	その他の国道				
件数			7	1	1	8	10	9	1	37

	交差点等				単路			踏切	その他	合計
	信号有り	信号なし	交差点付近	計	カーブ	直線	計			
件数	9	5	1	15	3	19	22			37

平成21年版

図 解 交 通 年 鑑

鳥取県警察本部交通部交通企画課

鳥取市東町1 - 271 TEL 0857-23-0110
