

データで見る鳥取県庁

予算 **3,640** 億円
(令和4年度一般会計当初予算額)

勤務時間 **8:30~17:15**
(休憩時間60分)
※フレックスタイム制、在宅勤務導入!

年次有給休暇 年間 **20** 日
※1時間単位から取得OK
※前年からの繰り越しを含めると最大年間**40**日

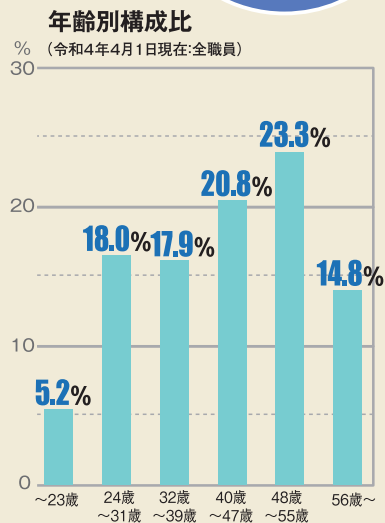
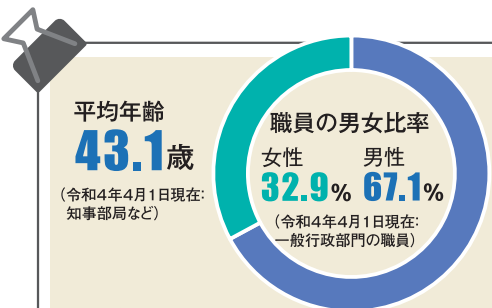
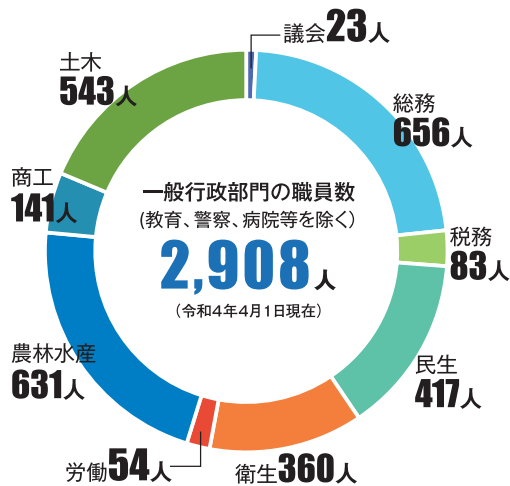
平均給与月額 **399,312** 円
※手当含む
(令和4年4月1日現在:一般行政職)

給与モデル(大学卒業程度) ※年収
約 **450万円** 採用後10年 (32歳) 約 **580万円** 採用後20年 (42歳)

約 **650万円** 採用後25年 (47歳) 約 **720万円** 採用後30年 (52歳)

※令和4年4月現在。事務職の採用後の年数ごとの給与の平均年間支給額(月々の給料(基本給)、手当(扶養手当、住居手当など)及び期末・勤奨手当(ボーナス)の合計)
※このほか、時間外勤務手当などが勤務実績に応じて支給されます。

職員数 (教育、警察、病院等を含む全職員) **11,774** 人
(令和4年4月1日現在)

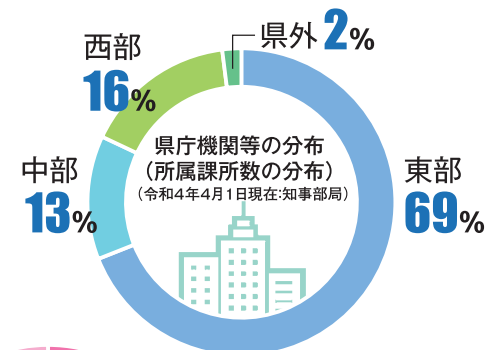
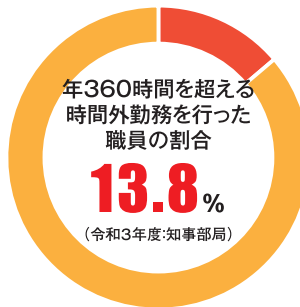
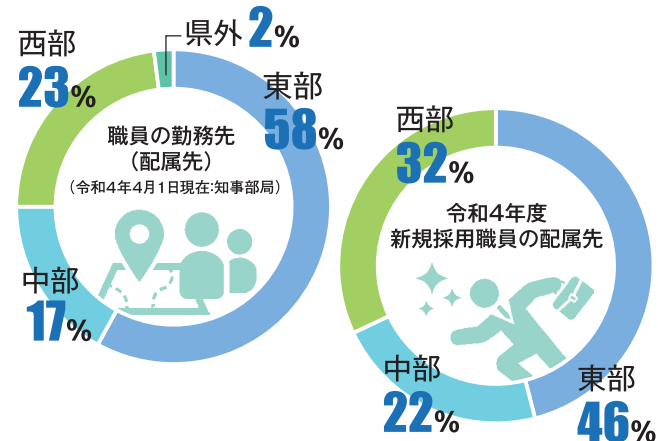


1か月あたりの時間外勤務休日勤務の状況

平均 **15.5** 時間/月
(令和3年度:一般行政職(知事部局))

年次有給休暇の取得状況

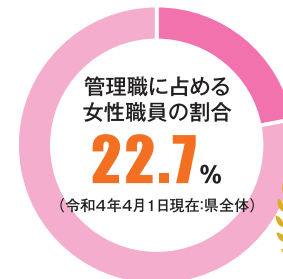
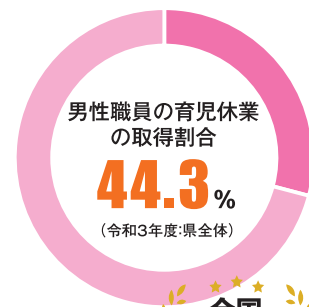
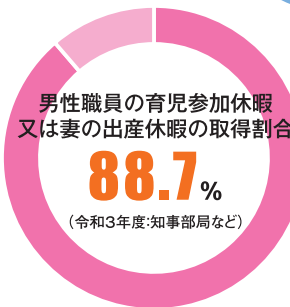
平均 **12.5** 日/年
(令和3年:一般行政職(知事部局))



鳥取~米子間を通勤している職員もいます!

JR通勤の場合
片道特急 **1** 時間+a

※離れた部署へ異動があっても、条件が揃えば転居することなく、通勤することもできます。



全国 **第1位**

全国 **第1位**