

「日野郡の現状」

～平成29年7月版～



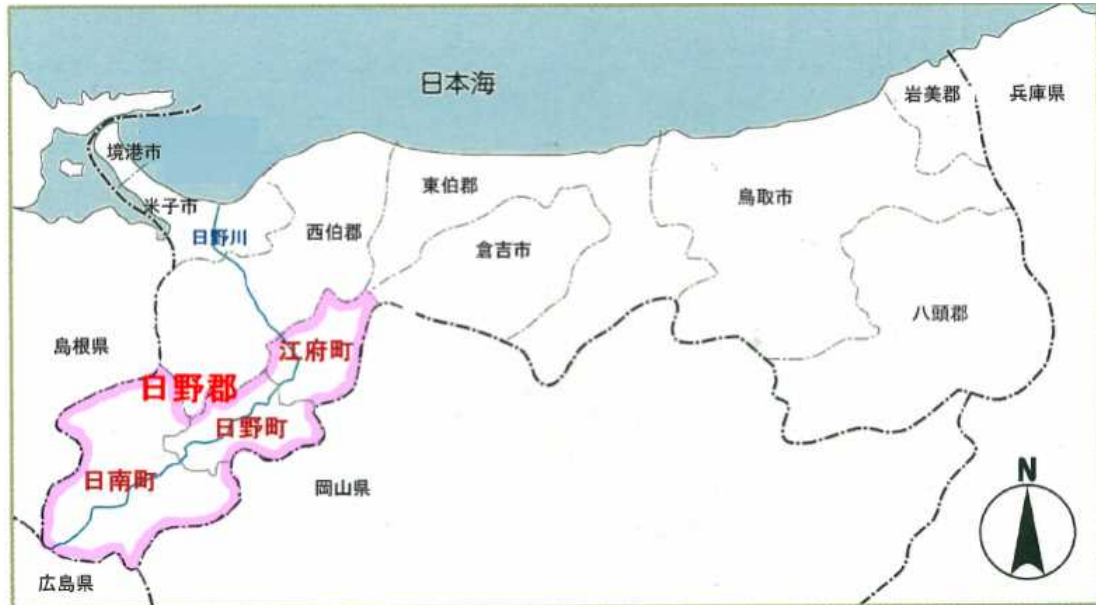
1	位置・自然環境	p.1
2	人口・世帯	p.2～7
3	産業	p.8～10
4	中山間地域の暮らし	p.11～15
5	医療・介護・保健・福祉	p.16～19
6	商工業	p.20
7	公共施設の整備	p.21～22
8	農業	p.23～25
9	畜産	p.26
10	森林・林業	p.27
11	観光	p.28
<参考1> 日野郡の町村合併の推移		p.29
<参考2> 日野振興センター組織図		p.30

鳥取県西部総合事務所
日野振興センター

1 位置・自然環境

- 1 日野郡は、日南町・日野町・江府町からなり、鳥取県の南西部、岡山・広島・島根県境に位置している。
- 2 中国山地に抱かれ、日野川が流れる自然豊かな地域である。
- 3 平成の市町村大合併では3町とも合併せず、日野郡旧溝口町が岸本町と合併し西伯郡となった。

(1) 日野郡（日南町・日野町・江府町）の位置



(2) 日野郡の自然環境

区分	総面積	林野面積割合	可住地面積割合
日南町	340.96km ²	89.25%	10.8%
日野町	133.98km ²	89.01%	11.0%
江府町	124.52km ²	81.18%	18.8%
郡 計	599.46km ²	87.52%	12.5%
県 計	3,507.05km ²	73.79%	26.0%

<出典> 100の指標からみた鳥取県（平成28年度版）

・総面積（平成27年10月1日現在）

・林野面積割合：林野面積（平成27年2月1日現在）÷総面積（H27年10月1日現在）

・可住地面積割合（H26年10月1日現在）：可住地面積÷総面積

2 人口・世帯

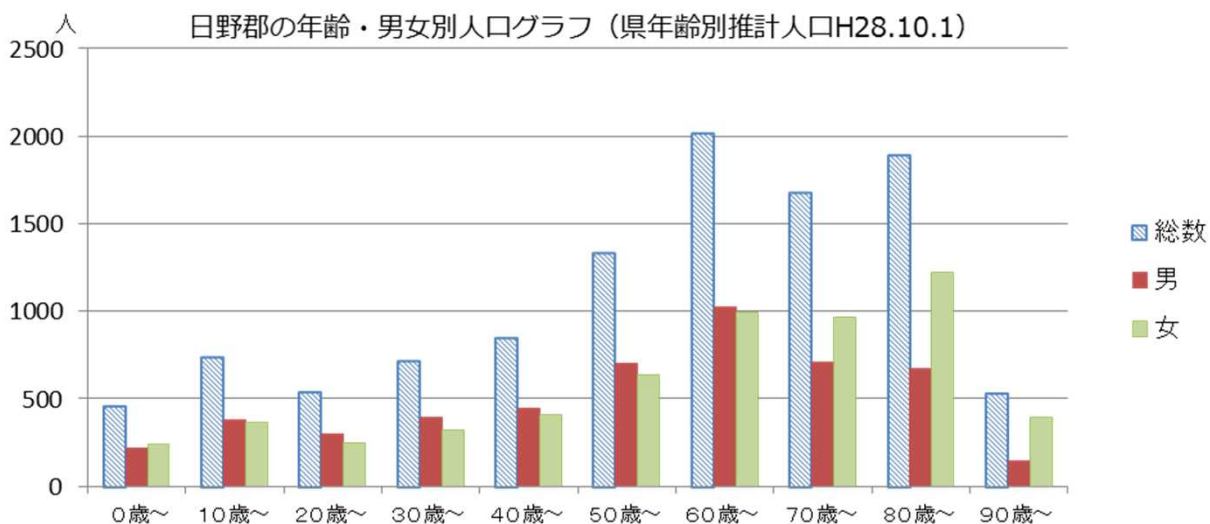
- 1 日野郡の人口及び世帯数は、約10,600人及び約4,100世帯（平成29年4月1日）。
- 2 人口構成として、高齢女性が多く、20～30代を始め若者層が少ない。
- 3 約30年間（昭和55年⇒平成28年）の人口増減率は、約△46%（約△9,200人）で、県平均（約△6%）を大きく上回る。
- 4 高齢化率（65歳以上の人口割合）は約48%で県内で上位に位置する。
- 5 平成52年の人口予測は約6,300人で、平成28年10月1日現在の人口に比べ約41%（約4,500人）の減少が見込まれている。
- 6 高齢者世帯は約38%（約1,600世帯）で、県平均の約1.7倍（平成27年）。
- 7 日野郡の出生数は46人（平成28年）で、少子高齢化が急速に進展している。
- 8 どの世代でも、進学や就職などで15～24歳時の人口流出が激しい。

（1）日野郡の人口、世帯数

（単位：人、戸）

	H27.10.1					H29.4.1	
	H28.10.1					人口	世帯数
	人口	(0～14才)	(15～64才)	(65才以上)	世帯数		
日南町	4,765	352 7.4%	2,068 43.4%	2,345 49.2%	1,933	4,528	1,868
	4,637	343 7.4%	1,993 43.0%	2,301 49.6%	1,895		
日野町	3,278	257 7.8%	1,481 45.2%	1,540 47.0%	1,279	3,134	1,247
	3,188	241 7.6%	1,409 44.2%	1,538 48.2%	1,264		
江府町	3,004	247 8.2%	1,415 47.1%	1,342 44.7%	1,010	2,929	994
	2,950	247 8.4%	1,352 45.8%	1,351 45.8%	999		
郡計	11,047	856 7.7%	4,964 44.9%	5,227 47.3%	4,222	10,591	4,109
	10,775	831 7.7%	4,754 44.1%	5,190 48.2%	4,158		
県計	573,441	73,685 12.9%	326,301 57.3%	169,092 29.7%	216,894	565,936	217,501
	569,579	72,754 12.9%	320,932 56.8%	171,530 30.3%	217,890		

<出典> 鳥取県年齢別推計人口(平成28年10月1日現在)、鳥取県人口移動調査（H29年4月1日現在）
国勢調査（平成27年10月1日現在）



(2) 人口減少と高齢化の推移 (昭和55年～平成27年)

(単位:人)

区分	人 口							増減数 1980⇒ 2016	増減率 1980⇒ 2016
	1980年 (S55)	1990年 (H 2)	2000年 (H12)	2005年 (H17)	2010年 (H22)	2015年 (H27)	2016年 (H28)		
日南町	8,889	7,974	6,696	6,112	5,460	4,765	4,637	△ 4,252	△47.8%
日野町	6,092	5,377	4,516	4,185	3,745	3,278	3,188	△ 2,904	△47.7%
江府町	5,015	4,528	3,921	3,643	3,379	3,004	2,950	△ 2,065	△41.2%
郡 計	19,996	17,879	15,133	13,940	12,584	11,047	10,775	△ 9,221	△46.1%
県 計	604,221	615,722	613,289	607,012	588,667	573,441	569,579	△ 34,642	△5.7%

区分	高齢化率 (65才以上の人口割合)							増減幅 1980⇒ 2016
	1980年 (S55)	1990年 (H 2)	2000年 (H12)	2005年 (H17)	2010年 (H22)	2015年 (H27)	2016年 (H28)	
日南町	18.7%	26.3%	40.2%	44.9%	46.8%	49.2%	49.6%	+30.9%
日野町	17.3%	23.9%	33.4%	38.3%	42.0%	47.0%	48.2%	+30.9%
江府町	15.7%	23.0%	33.0%	37.0%	40.5%	44.7%	45.8%	+30.1%
郡 計	17.5%	24.7%	36.3%	40.8%	43.7%	47.3%	48.2%	+30.7%
県 計	12.3%	16.2%	22.0%	24.1%	26.3%	29.7%	30.3%	+18.0%

<出典> 人口、高齢化率：国勢調査(昭和55年～平成27年、各年10月1日現在)
鳥取県年齢別推計人口 (平成28年10月1日現在)

(3) 人口の推移予測 (平成22年～平成52年)

(単位:人)

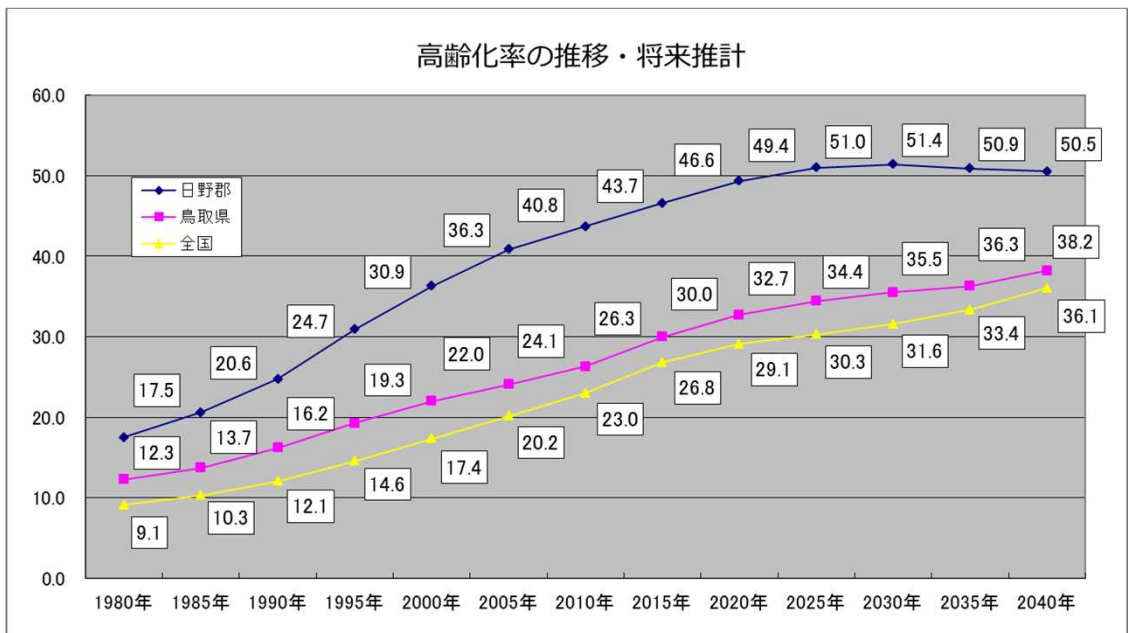
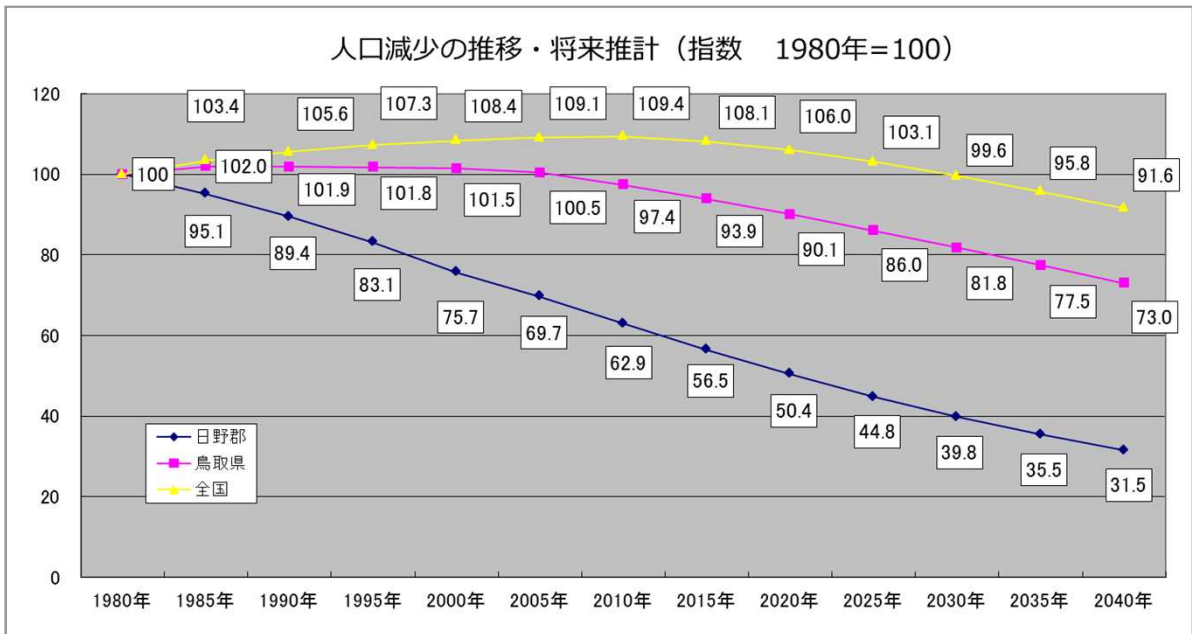
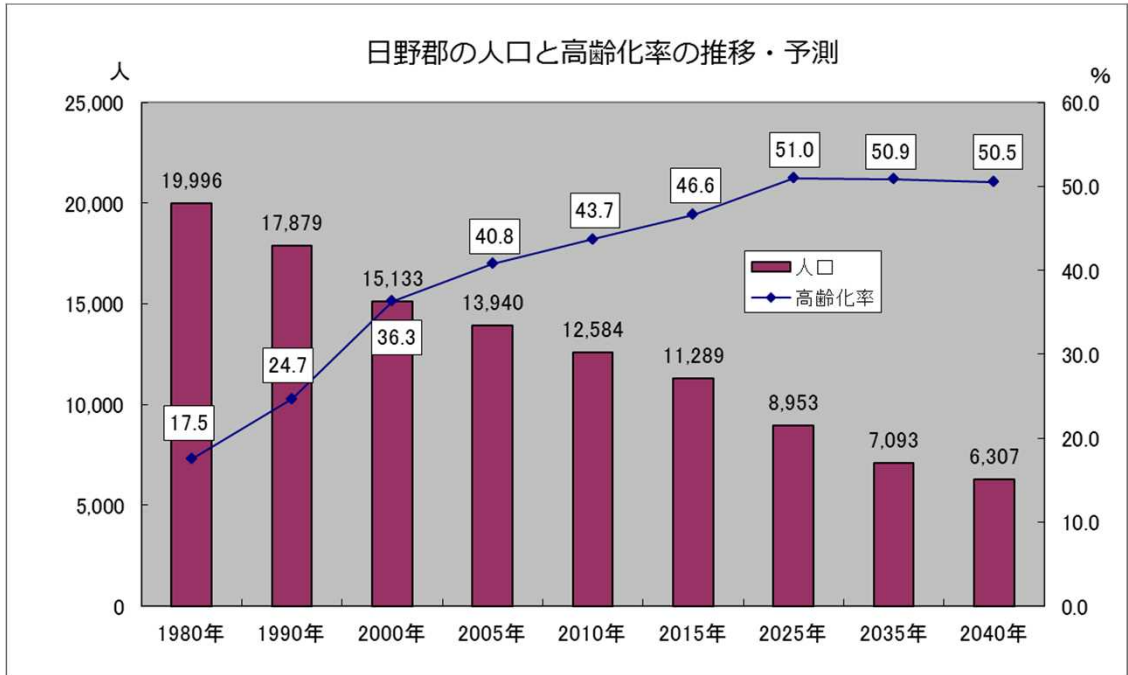
区分	0～14歳人口数 (人口割合)					増減数 2010⇒ 2040	増減率 2010⇒ 2040
	2010年 (H22)	2015年 (H27)	2025年 (H37)	2035年 (H47)	2040年 (H52)		
日南町	442 (8.1%)	356 (7.3%)	239 (6.4%)	188 (6.4%)	171 (6.6%)	△ 271	△61.3%
日野町	329 (8.8%)	249 (7.4%)	167 (6.2%)	134 (6.3%)	122 (6.6%)	△ 207	△62.9%
江府町	316 (9.4%)	260 (8.5%)	214 (8.5%)	174 (8.4%)	161 (8.6%)	△ 155	△49.1%
郡 計	1,087 (8.6%)	865 (7.7%)	620 (6.9%)	496 (7.0%)	454 (7.2%)	△ 633	△58.2%
県 計	78,063 (13.3%)	72,103 (12.7%)	58,715 (11.3%)	49,209 (10.5%)	46,180 (10.5%)	△ 31,883	△40.8%

区分	15～64歳人口数 (人口割合)					増減数 2010⇒ 2040	増減率 2010⇒ 2040
	2010年 (H22)	2015年 (H27)	2025年 (H37)	2035年 (H47)	2040年 (H52)		
日南町	2,462 (45.1%)	2,104 (43.3%)	1,498 (39.8%)	1,155 (39.6%)	1,022 (39.7%)	△ 1,440	△58.5%
日野町	1,844 (49.2%)	1,550 (46.1%)	1,137 (42.4%)	899 (42.5%)	787 (42.3%)	△ 1,057	△57.3%
江府町	1,693 (50.1%)	1,508 (49.2%)	1,132 (45.1%)	933 (45.3%)	857 (45.8%)	△ 836	△49.4%
郡 計	5,999 (47.7%)	5,162 (45.7%)	3,767 (42.1%)	2,987 (42.1%)	2,666 (42.3%)	△ 3,333	△55.6%
県 計	355,471 (60.4%)	325,107 (57.3%)	282,291 (54.3%)	248,997 (53.2%)	226,391 (51.3%)	△ 129,080	△36.3%

区分	65歳以上人口数 (人口割合)					増減数 2010⇒ 2040	増減率 2010⇒ 2040
	2010年 (H22)	2015年 (H27)	2025年 (H37)	2035年 (H47)	2040年 (H52)		
日南町	2,556 (46.8%)	2,400 (49.4%)	2,024 (53.8%)	1,572 (53.9%)	1,380 (53.6%)	△ 1,176	△46.0%
日野町	1,572 (42.0%)	1,563 (46.5%)	1,379 (51.4%)	1,084 (51.2%)	952 (51.2%)	△ 620	△39.4%
江府町	1,370 (40.5%)	1,299 (42.4%)	1,163 (46.4%)	954 (46.3%)	855 (45.6%)	△ 515	△37.6%
郡 計	5,498 (43.7%)	5,262 (46.6%)	4,566 (51.0%)	3,610 (50.9%)	3,187 (50.5%)	△ 2,311	△42.0%
県 計	155,133 (26.4%)	169,983 (30.0%)	178,855 (34.4%)	169,940 (36.3%)	168,467 (38.2%)	13,334	8.6%

区分	合計 (人口割合)					増減数 2010⇒ 2040	増減率 2010⇒ 2040
	2010年 (H22)	2015年 (H27)	2025年 (H37)	2035年 (H47)	2040年 (H52)		
日南町	5,460 (100.0%)	4,860 (100.0%)	3,761 (100.0%)	2,915 (100.0%)	2,573 (100.0%)	△ 2,887	△52.9%
日野町	3,745 (100.0%)	3,362 (100.0%)	2,683 (100.0%)	2,117 (100.0%)	1,861 (100.0%)	△ 1,884	△50.3%
江府町	3,379 (100.0%)	3,067 (100.0%)	2,509 (100.0%)	2,061 (100.0%)	1,873 (100.0%)	△ 1,506	△44.6%
郡 計	12,584 (100.0%)	11,289 (100.0%)	8,953 (100.0%)	7,093 (100.0%)	6,307 (100.0%)	△ 6,277	△49.9%
県 計	588,667 (100.0%)	567,193 (100.0%)	519,861 (100.0%)	468,146 (100.0%)	441,038 (100.0%)	△ 147,629	△25.1%

<出典> 平成22年国勢調査 ・ 国立社会保障・人口問題研究所「日本の地域別将来推計人口」(平成25年3月現在推計)
※このデータとは別に3町もそれぞれ地方創生総合戦略において独自に人口推計を行い、ホームページで公開している。



(4) 高齢者世帯（平成27年度）

区分	総世帯数	65歳以上の 単独世帯 (A)		夫65歳・妻60歳以上の 夫婦世帯 (B)		(A) + (B)	
		世帯	世帯 %	世帯	%	世帯	%
日南町	1,933	447	23.1%	343	17.7%	790	40.9%
		65歳以上～	118 (26.4%)	夫65歳以上～	111 (32.4%)	229	(29.0%)
		75歳以上～	197 (44.1%)	夫75歳以上～	168 (49.0%)	365	(46.2%)
		85歳以上～	132 (29.5%)	夫85歳以上～	64 (18.7%)	196	(24.8%)
日野町	1,279	256	20.0%	219	17.1%	475	37.1%
		65歳以上～	88 (34.4%)	夫65歳以上～	97 (44.3%)	185	(38.9%)
		75歳以上～	99 (38.7%)	夫75歳以上～	97 (44.3%)	196	(41.3%)
		85歳以上～	69 (27.0%)	夫85歳以上～	25 (11.4%)	94	(19.8%)
江府町	1,010	163	16.1%	176	17.4%	339	33.6%
		65歳以上～	42 (25.8%)	夫65歳以上～	78 (44.3%)	120	(35.4%)
		75歳以上～	79 (48.5%)	夫75歳以上～	68 (38.6%)	147	(43.4%)
		85歳以上～	42 (25.8%)	夫85歳以上～	30 (17.0%)	72	(21.2%)
郡 計	4,222	866	20.5%	738	17.5%	1,604	38.0%
		65歳以上～	248 (28.6%)	夫65歳以上～	286 (38.8%)	534	(33.3%)
		75歳以上～	375 (43.3%)	夫75歳以上～	333 (45.1%)	708	(44.1%)
		85歳以上～	243 (28.1%)	夫85歳以上～	119 (16.1%)	362	(22.6%)
県 計	216,894	24,056	11.1%	24,242	11.2%	48,298	22.3%
		65歳以上～	10,453 (43.5%)	夫65歳以上～	13,050 (53.8%)	23,503	(48.7%)
		75歳以上～	9,029 (37.5%)	夫75歳以上～	8,910 (36.8%)	17,939	(37.1%)
		85歳以上～	4,574 (19.0%)	夫85歳以上～	2,282 (9.4%)	6,856	(14.2%)

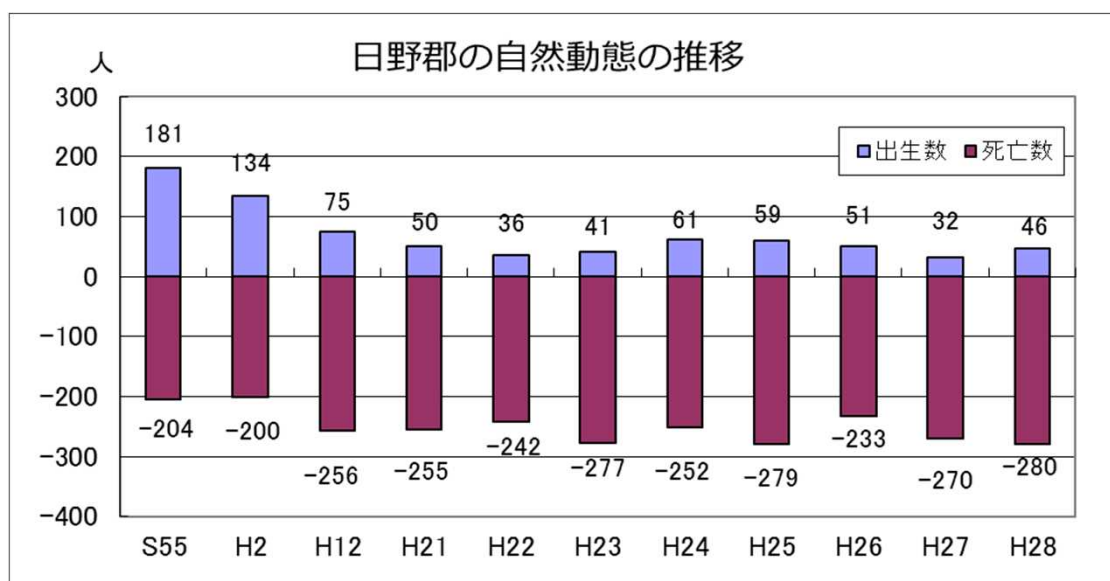
<出典> 平成27年国勢調査データを基に作成。()内は、A又はBの各区分に占める割合。

(5) 自然動態の推移（昭和55年～平成28年）

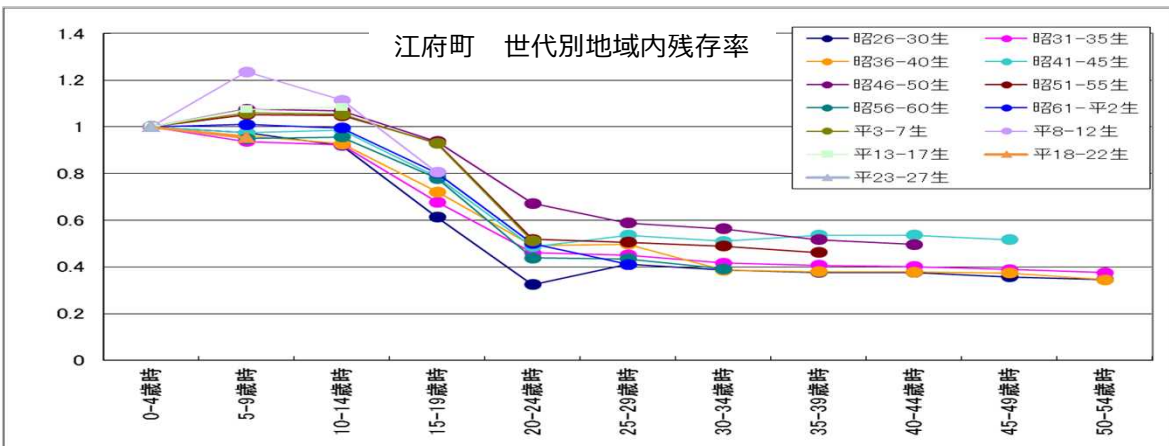
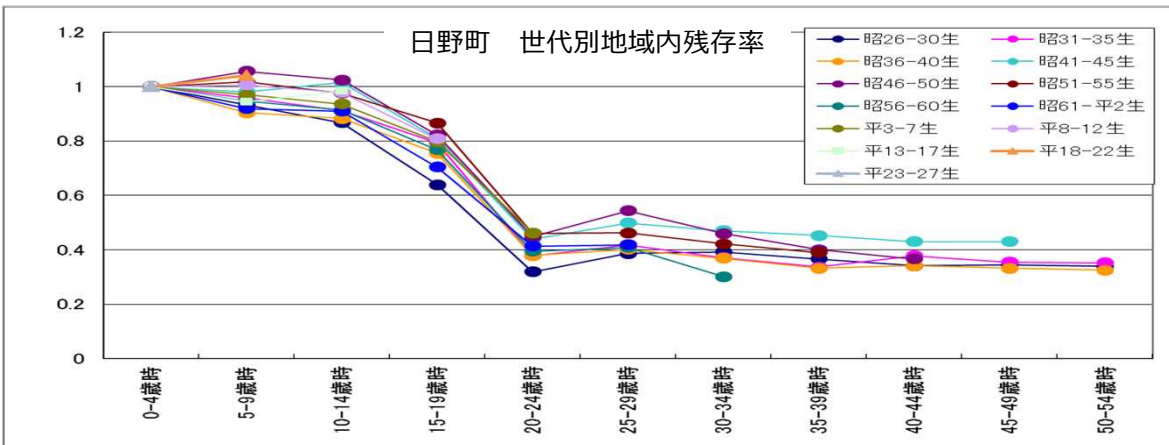
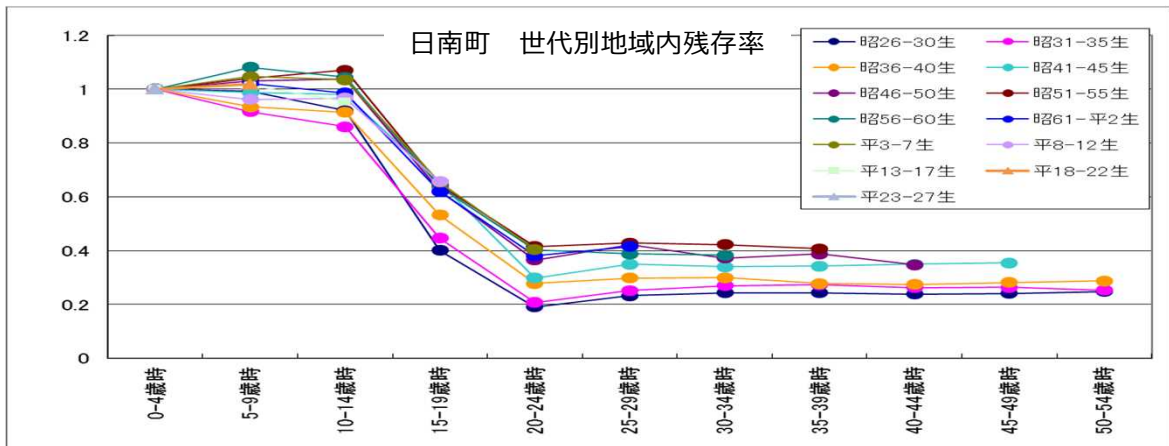
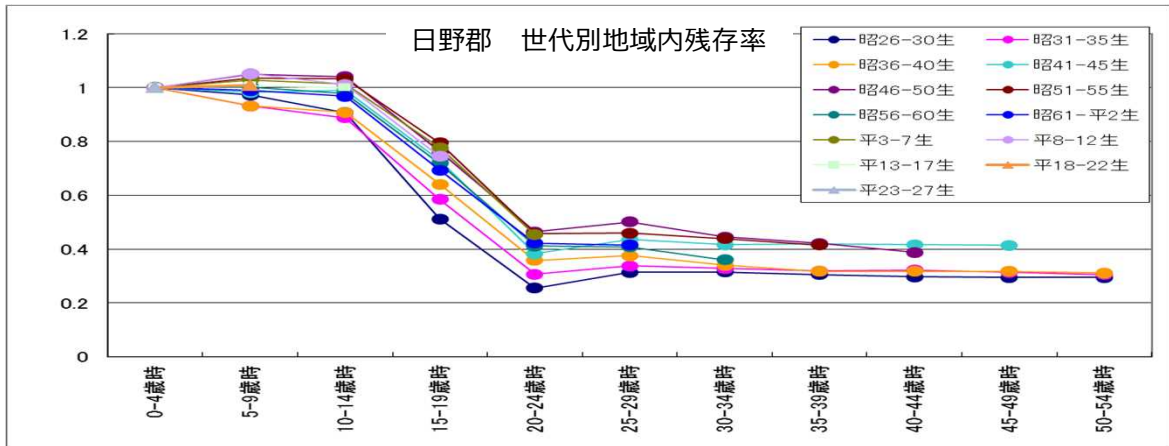
(単位：人)

区 分	出生数（下段は対1,000人比）						死亡数（下段は対1,000人比）						自然増減 (出生-死亡) 1980⇒ 2016
	1980年 (S55)	1990年 (H2)	2000年 (H12)	2010年 (H22)	2016年 (H28)	増減率 1980⇒ 2016	1980年 (S55)	1990年 (H2)	2000年 (H12)	2010年 (H22)	2016年 (H28)	増減率 1980⇒ 2016	
日南町	70	63	41	18	19△ (4.1)	72.9%	91	96	117	116	137 (29.5)	50.5%	△ 21 ⇨ △ 118
日野町	69	27	22	9	15△ (4.7)	78.3%	63	50	72	88	76 (23.8)	20.6%	6 ⇨ △ 61
江府町	42	44	12	9	12△ (4.1)	71.4%	50	54	67	38	67 (22.7)	34.0%	△ 8 ⇨ △ 55
郡 計	181	134	75	36	46△ (4.3)	74.6%	204	200	256	242	280 (26.0)	37.3%	△ 23 ⇨ △ 234
県 計	8,196	6,412	5,645	4,793	4,459△ (7.8)	45.6%	4,970	5,224	5,935	6,915	7,375 (12.9)	48.4%	3,226 ⇨ △ 2,916

<出典> 鳥取県人口移動調査（出生数・死亡数は、各年1/1～12/31の年間数値）



(6) 世代別地域内残存率



<出典> 国勢調査データを基に作成。

(7) 社会動態 (平成28年度)

(単位：人)

区分	移動総数	転入総数	転出総数	転出入超過 (転入数－転出数)	転出入超過率 対1,000人比
日南町	250	124	126	△ 2	△ 0.4
日野町	209	102	107	△ 5	△ 1.6
江府町	137	74	63	11	3.7
郡 計	596	300	296	4	0.4
県 計	34,277	16,593	17,684	△ 1,091	△ 1.9

<出典> 鳥取県人口移動調査 (移動総数等は、1/1～12/31の年間数値)

(8) 常住人口、昼間人口、15歳以上就業者及び通学者数 (平成22年)

	常住人口 (人口総数)	昼間人口	昼夜間 人口比率	15歳以上就業者及び通学者数							流入 超過数 (△は流出 超過数) (人)
				表側市区町村が 従業地・通学地			表側市区町村が 常住地			流入 超過数 (△は流出 超過数) (人)	
				総数	うち表側 市区町村 の常住者	うち他市区 町村からの 通勤・通学 者 (流入)	総数	うち表側 市区町村 での通勤 ・通学者	うち他市区 町村への 通勤・通学 者 (流出)		
				(a+b)※	(a)	(b)	(c+d)※	(c)	(d)		
上段：(人) 下段：(%)	上段：(人) 下段：(%)	上段：(人) 下段：(%)	上段：(人) 下段：(%)	上段：(人) 下段：(%)	上段：(人) 下段：(%)						
日南町	5,460	5,207	95.4	2,579	2,242	319	2,830	2,242	588	△ 269	
	—	—	—	100.0	86.9	12.4	100.0	79.2	20.8	—	
日野町	3,745	3,884	103.7	1,975	1,143	813	1,835	1,143	692	121	
	—	—	—	100.0	57.9	41.2	100.0	62.3	37.7	—	
江府町	3,379	3,085	91.3	1,644	1,121	493	1,934	1,121	813	△ 320	
	—	—	—	100.0	68.2	30.0	100.0	58.0	42.0	—	
郡 計	12,584	12,176	96.8	6,198	4,506	1,625	6,599	4,506	2,093	△ 468	
	—	—	—	100.0	72.7	26.2	100.0	68.3	31.7	—	
県 計	588,667	588,523	100.0	315,537	234,549	70,435	315,692	234,549	75,178	△ 4,743	
	—	—	—	100.0	74.3	22.3	100.0	74.3	23.8	—	

※従業地・通学地「不詳」を含むため、総数に差異がある。

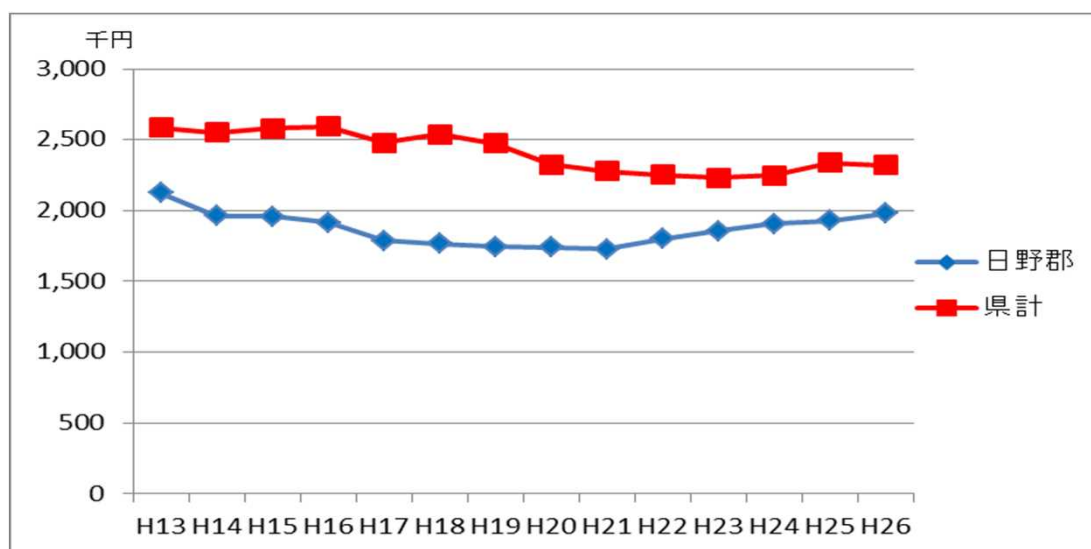
<出典> 平成22年国勢調査

3 産業

- 1 日野郡における人口一人あたりの市町村民所得は、県平均と比べると低く、所得格差が生じているが、近年は徐々に縮まりつつある。
- 2 農業に従事する者の割合が約25%と高いが、総生産割合は約5%で、生産額の面からは日野郡で農業が基幹産業であるとは言いがたい。
- 3 長引く不況や公共工事の減少などの影響を受けている建設業の従事者割合は約12%、総生産割合は約12%で、県平均のそれぞれ約8%、約7%に比べると高い。

(1) 人口一人あたり市町村民所得の推移（平成13年度～平成26年度）

	H13 (県平均100)	H26 (県平均100)	増減 H13→H26
日野郡	2,125千円 (82.2)	1,978千円 (85.3)	△147千円、△6.9%
県平均	2,585千円	2,320千円	△265千円、△10.3%



(2) 就業者数 (平成26年度)

(単位:人)

	農業	林業	水産業	鉱業	製造業	建設業	電気・ガス・水道業	卸売・小売業
日南町	722	132	0	0	124	384	18	260
日野町	226	40	3	28	118	147	4	256
江府町	540	27	3	0	145	191	8	93
郡計	1,488	199	6	28	387	722	30	609
県計	22,415	898	1,258	62	32,351	22,940	2,455	48,255

	金融・保険業	不動産業	運輸業	情報通信業	サービス業	政府サービス生産者	対家計民間非営利サービス生産者	合計
日南町	12	2	78	0	598	134	80	2,544
日野町	17	13	37	1	548	325	73	1,838
江府町	32	1	151	1	281	192	34	1,700
郡計	61	16	266	2	1,427	651	187	6,082
県計	7,090	1,799	13,235	4,454	97,519	22,342	9,961	287,034

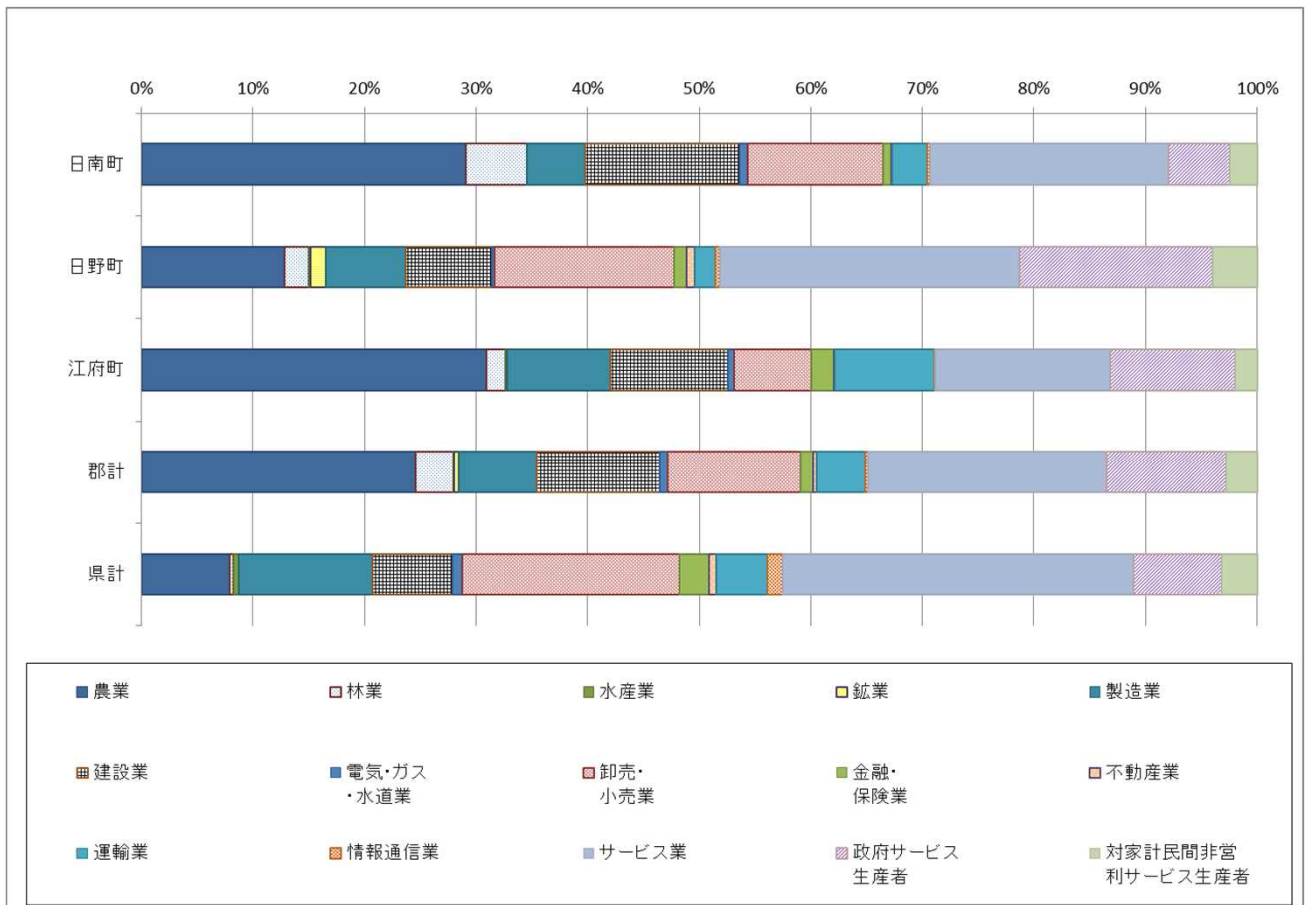
<出典> 市町村民経済計算 (平成26年度)

○政府サービス生産者

- ・ 国家の治安や秩序の維持、経済・社会福祉の増進などのためのサービスを提供するもの。
- ・ 政府以外によっては効率的かつ経済的に供給されないような、社会の共通目的のために行なわれる性格のもので、電気・ガス・水道業、サービス業、公務からなる。

○対家計民間非営利サービス生産者

- ・ 個人の自発的意思に基づく団体として組織され、その活動が利潤の追求を目的とせず、他の方法では効率的に提供し得ない社会的・地域的サービスを家庭に提供するもの。
- ・ 私立学校や宗教団体、労働組合などがこれにあたる。



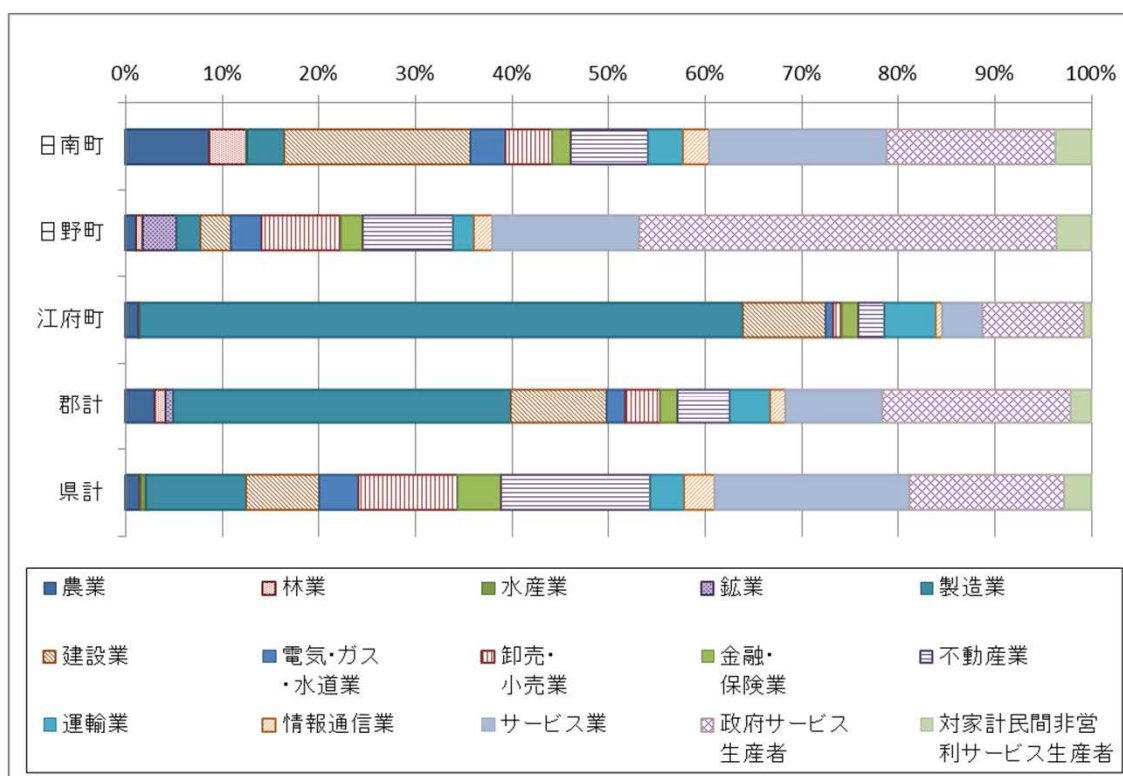
(3) 市町村内総生産（平成26年度）

(単位：百万円)

	農業	林業	水産業	鉱業	製造業	建設業	電気・ガス ・水道業	卸売・ 小売業
日南町	911	404	3	0	409	2,020	371	513
日野町	114	61	2	350	246	312	321	823
江府町	314	41	1	0	14,670	2,030	167	229
郡 計	1,339	506	6	350	15,325	4,362	859	1,565
県 計	25,933	1,721	9,053	765	181,982	133,919	71,184	180,264

	金融・ 保険業	不動産業	運輸業	情報通信業	サービス業	政府サービ ス生産者	対家計民間 非営利サー ビス生産者	合計
日南町	197	842	377	280	1,933	1,820	391	10,472
日野町	215	941	206	197	1,517	4,296	360	9,961
江府町	376	640	1,250	175	964	2,482	167	23,504
郡 計	788	2,423	1,833	652	4,414	8,598	918	43,937
県 計	80,013	271,030	62,668	55,133	354,658	281,730	48,914	1,758,966

<出典> 市町村民経済計算（平成26年度）



4 地域の暮らし

- 1 バス利用者数が減少し事業者路線バスが撤退する中で、各町においてはデマンドバス運行など新たな取組が進められている。
- 2 日野郡で見守り活動協定を結んでいる事業者は32で、事業者と行政が連携した体制整備が他地域に比べ充実している。
- 3 日野郡のNPO法人は6団体で県内全体（280団体）に占める割合は少ないが、地域の課題解決に資するものが設立されており、これらとの連携・協働をさらに進めていく必要がある。
- 4 日野郡内で男女共同参画推進企業認定を受けている企業は、建設関係が多い。
- 5 日野郡では異常気象で通行の危険が予想される場合、事前に通行規制を行う区間は36区間（103.4km）に及び、道路災害防除事業により解消に努めている。
- 6 日野郡内の重要水防区域は2箇所（延長8.4km）が指定されており、洪水の際には巡視を重点的に行っている。
- 7 日野郡内の自主防災組織率は100%と県平均80.4%を大きく上回っている。

（1）情報通信の整備状況

（平成29年5月現在）

	日南町	日野町	江府町
■テレビ	H23.7.24アナログ放送終了⇒デジタル放送完全移行		
ケーブルテレビ	整備済	平成29年度中 全域整備	整備予定なし
デジタル中継局	開局済	開局済	開局済
辺地自主共聴施設の改修	なし	改修済	改修済
「新たな難視」の世帯	なし	なし	なし
■情報通信基盤			
ADSL	—	一部地域で整備	—
光ファイバ	幹線のみ全域整備	平成29年度中 全域整備	全域整備済
その他	方式HFC		
■携帯電話			
不感地区（整備予定なし）	5地区（印賀、菅沢、福寿実、福万来、湯河）	なし	なし
不感地域の考え方	屋外で携帯電話が使用できない場所を含んでいる地域。		

（2）町営バス等の運行状況

（平成29年5月現在）

	日南町	日野町	江府町
運行開始	平成16年度～	平成18年度～	平成21年3月～
路線	5路線 大宮線、山上線、多里線、石見線、福栄線	4路線 菅福線、奥渡線、板井原・真住線、根雨宿・病院線	6路線 下蚊屋線、大河原線、御机線、俣野線、柿原線、下安井線
デマンド運行	あり	あり	なし

※日野振興センター日野振興局（地域振興課）作成

(3) 中山間集落見守り活動協定の締結状況

(平成29年2月末現在)

事 業 者	協定市町村			協定締結日
	日 南	日 野	江 府	
1 株式会社新日本海新聞社	○	○	○	H20. 5. 2
2 日本海新聞を発展させる会	○	○	○	
3 有限会社安達商事		○	○	H20. 8. 7
	○			H22. 6. 1
4 有限会社堀田本店	○	○		H20.10.22
5 菅福元気邑	○	○		H20.10.22
6 株式会社コーセン		○	○	H20.10.22
7 もち工房日南ふっくら娘	○			H20.10.22
8 大塚食品有限会社	○			H20.10.22
9 ライトハウスこたに		○	○	H20.10.22
10 大柄商店	○			H20.10.22
11 鳥取西部農業協同組合	○	○	○	H21. 6. 4
12 清水物産			○	H21. 6. 5
13 鮮魚ヤクラ	○			H21. 7.16
14 有限会社足立商店	○	○	○	H21.12.18
15 山陰中央ヤクルト販売株式会社	○	○	○	H21.12.18
16 大山乳業農業協同組合	○	○	○	H22. 1.19
17 白バラ商事株式会社	○	○	○	
18 米子白バラ会	○	○	○	
19 門脇旅館			○	H22. 4. 1
20 鳥取県生活協同組合	○	○	○	H22. 5.10
21 株式会社雲越商店	○			H22. 6. 1
22 ヤマト運輸株式会社津山主管支店	○	○	○	H22. 6.29
23 服島運輸株式会社	○	○	○	H22.12.27
24 日本生命保険相互会社鳥取支社	○	○	○	H23. 3.16
25 株式会社目久美	○		○	H23. 4.18
26 日ノ丸産業株式会社	○	○	○	H23. 7.14
27 郵便局株式会社中国支社	○	○	○	H24. 3.27
28 郵便事業株式会社中国支社	○	○	○	
29 株式会社ゆうちょ銀行鳥取店	○	○	○	
30 株式会社かんぼ生命保険鳥取支店	○	○	○	
31 明治安田生命保険相互会社山陰支社	○	○	○	H27.12.22
32 鳥取ガス産業株式会社	○	○	○	H28.10.14
各町の締結件数	28	24	25	県全体62事業者

<出典> 鳥取県元気づくり総本部とっとり暮らし支援課HP

(4) 特定非営利活動法人(NPO法人)

(平成29年5月末現在)

名 称 (主たる事務所所在地)	主 な 事 業	認証年月日
		設立(登記)日
奥日野里山ネット (日野町上菅)	○油田計画事業(菜の花栽培によるバイオ燃料化) ○農業研修事業(田植え、蕎麦栽培、野菜づくり) ○加工品製造・販売事業(米、蕎麦、漬物など)	H20.11.13
		H20.11.21
多里まちづくりサポート センター(日南町多里)	○過疎地有償運送事業(多里地域住民を対象) ○地域経済・産業活性化事業(墓掃除など墓守りを行なう)	H21. 3.10
		H21. 3.16
夢太陽(日南町笠木)	○過疎地有償運送事業(日南町民を対象) ○安全パトロール事業	H21. 4. 3
		H21. 4. 8
NPO法人フォレスト アカデミージャパン (日南町生山)	○森林業・木材産業の活性化を通じたまちづくり事業 ○森林バイオマス等の新エネルギー研究開発事業 ○林業後継者の育成、雇用機会の拡充を支援する事業	H22.10. 1
		H22.10. 1
つなで (日南町丸山)	○社会的弱者の社会参加及び就労支援事業 ○障害者自立支援法等に基づく障害福祉サービス事業	H22.10. 1
		H22.10. 4
奥大山倶楽部 (江府町江尾)	○移住、定住に関する事業 ○空き家や廃校、遊休地を利活用する事業	H27. 1. 6
		H27. 1.16

<出典> 鳥取県元気づくり総本部参画協働課HP

(5) 日野郡の男女共同参画推進認定企業

(平成29年3月30日現在)

町名	企業名	認定年月日
日南町 (13社)	有限会社福岡組、有限会社坪倉組、有限会社大柄組	H19. 1.31
	有限会社岡田建設、日南振興株式会社	H19. 3.23
	サワタ建設株式会社	H19.10.26
	有限会社大生建設	H21. 9.29
	有限会社今松工務店	H22. 3.23
	有限会社カワケン	H22. 6.25
	社会福祉法人日南福祉会	H22.11.12
	有限会社トータルサービス	H23. 3.18
	特定非営利活動法人つなで	H23.11.30
	株式会社グリーン・シャイン	H24. 2.21
日野町 (7社)	中村建設有限会社	H22. 3.23
	高橋建設有限会社、有限会社赤松産業、株式会社佐伯建設	H22. 6.25
	有限会社原明建設	H22.11.12
	医療法人社団日翔会	H22.12. 2
	社会福祉法人日翔会	H24. 3.29
江府町 (6社)	有限会社浜本組	H18. 3.22
	有限会社江府技研コンサルタント	H19. 3.23
	株式会社かわばた	H22. 3.10
	株式会社コーセン	H22. 6.25
	有限会社安達商事	H24. 3.29
	社会福祉法人尚仁福祉会	H29. 3.30
日野郡計 26社		

<出典> 鳥取県元気づくり総本部女性活躍推進課HP

(6) 異常気象事前通行規制箇所

(平成29年5月現在)

路線名	規制区間	規制延長 (km)	規制基準 (mm)	迂回路
国道180号	日野町 別所～高尾	6.4	時間雨量40 連続雨量200	(一)上石見黒坂(T)線、(一)神戸上新見線
国道180号	日野町 高尾～下菅	6.9	時間雨量40 連続雨量200	(主)日野溝口線、(主)西伯根雨線
国道180号	日野町 小河内	2.5	時間雨量40 連続雨量200	(一)菅沢日野線
国道180号	日野町 福長～菅沢	9.5	時間雨量40 連続雨量200	(一)菅沢日野線
国道181号	日野町 板井原～高尾	9.6	時間雨量40 連続雨量200	国道180号
国道181号	江府町 武庫～江尾	1.4	時間雨量40 連続雨量200	(主)西伯根雨線、(主)日野溝口線
国道181号	江府町 佐川	1.0	時間雨量40 連続雨量200	(主)西伯根雨線、(主)日野溝口線
国道183号	日南町 新屋	1.7	時間雨量40 連続雨量200	(主)新見日南線
国道183号	日南町 河上～宮内	1.8	時間雨量30 連続雨量150	普通車((主)新見日南線、(一)猪子原上石見(T)線、(主)新見多里線) 大型車(国道180号、182号、314号)
国道183号	日南町 矢戸～宮内	2.8	時間雨量40 連続雨量200	普通車((主)新見日南線、(一)猪子原上石見(T)線、(主)新見多里線) 大型車(国道180号、182号、314号)
(主)倉吉江府溝口線	江府町 御机	2.1	時間雨量20 連続雨量60	(主)岸本江府線

路線名	規制区間		規制延長 (km)	規制基準 (mm)	迂回路
(主)岸本江府線	江府町	小江尾	1.5	時間雨量 40 連続雨量200	国道181号、(一)大滝白水線
(主)日野溝口線	日野町	下黒坂	2.5	時間雨量 40 連続雨量200	国道181号
(主)西伯根雨線	日野町	舟場	1.4	時間雨量 40 連続雨量200	国道181号
(主)新見日南線	日南町	中石見	1.3	時間雨量 40 連続雨量200	(一)上石見黒坂 (T)線
(主)新見日南線	日南町	下石見～ 生山	0.9	時間雨量 40 連続雨量200	(一)上石見黒坂 (T)線
(主)安来伯太日南線	日南町	矢戸	1.2	時間雨量 40 連続雨量200	(一)横田伯南線
(主)安来伯太日南線	日南町	下阿毘縁	0.8	時間雨量 40 連続雨量200	(主)阿毘縁菅沢線、(一)横田伯南線
(主)新見多里線	日南町	豊栄～湯 河	8.4	時間雨量 40 連続雨量200	(主)新見日南線、(一)猪子原上石見 (T) 線
(主)横田多里線	日南町	上萩山～ 多里	6.0	時間雨量 40 連続雨量200	国道183号、(主)安来伯太日南線、(一) 印賀奥出雲線
(主)阿毘縁菅沢線	日南町	折渡～印 賀	3.8	時間雨量 40 連続雨量200	(主)安来伯太日南線、(一)本山伯太線
(主)阿毘縁菅沢線	日南町	印賀	1.6	時間雨量 40 連続雨量200	(主)安来伯太日南線、(一)本山伯太線
(一)上徳山俣野江府線	江府町	俣野	1.0	時間雨量 40 連続雨量200	国道482号、町道
(一)上徳山俣野江府線	江府町	俣野～武 庫	2.0	時間雨量 40 連続雨量200	国道482号、町道
(一)大佐日野線	日野町	板井原	1.5	時間雨量 40 連続雨量200	国道181号
(一)上石見黒坂(T)線	日野町	中菅	1.4	時間雨量 40 連続雨量200	国道180号、183号、(主)新見日南線
(一)板井原濁谷線	日野町	三土～秋 縄	0.8	時間雨量 40 連続雨量200	なし
(一)多里伯太線	日南町	萩原～笠 木	4.8	時間雨量 40 連続雨量200	国道183号、(主)安来伯太日南線
(一)横田伯南線	日南町	福万来	0.4	時間雨量 40 連続雨量200	国道183号、(主)安来伯太日南線
(一)横田伯南線	日南町	霞	0.5	時間雨量 40 連続雨量200	国道183号、(主)安来伯太日南線
(一)上石見黒坂 (T)線	日南町	神戸上	0.3	時間雨量 40 連続雨量200	国道180号、国道183号、(主)新見日南 線
(一)上石見黒坂 (T)線	日南町	花口	0.7	時間雨量 40 連続雨量200	国道180号、国道183号、(主)新見日南 線
(一)猪子原上石見 (T)線	日南町	神福～福 塚	3.6	時間雨量 40 連続雨量200	(主)新見日南線、(主)新見多里線
(一)猪子原上石見 (T)線	日南町	福塚～三 吉	3.0	時間雨量 40 連続雨量200	(主)新見日南線、(主)新見多里線
(一)花口下石見線	日南町	下石見	0.6	時間雨量 40 連続雨量200	(主)新見日南線、(一)上石見黒坂 (T) 線
(一)菅沢日野線	日南町	菅沢～黒 坂	7.7	時間雨量 40 連続雨量200	道180号
計	36区間・103.4 km				-

※日野振興センター日野県土整備局作成

(7) 重要水防区域

(平成29年5月現在)

河川名	重要水防区域		左岸延長(m)	右岸延長(m)
日野川	日南町	生山～霞	3,400	3,200
板井原川	日野町	根雨	900	900
計			4,300	4,100

※日野振興センター日野県土整備局作成

(8) 消防団員数

(平成28年4月1日現在)

	消防団員数／条例定数	(うち女性)
日南町	103人／103人	-
日野町	59人／64人	(7人)
江府町	57人／60人	(8人)
郡計	219人／227人	(15人)
県計	5,081人	(172人)

<出典>平成27年消防防災年報

*消防団とは

消防団は、それぞれの職業を持ちながら、火災・水害などの災害時に出勤し、住民の安心・安全を守るために活動する組織。消防組織法に基づき、各市町村ごとに設置。

(9) 自主防災組織率

(平成28年4月1日現在)

	管内世帯数(A)	組織数	組織されている地域の世帯数(B)	組織率(B/A)	<参考> H27組織率
日南町	2,147	29	2,147	100.0%	100.0%
日野町	1,405	52	1,405	100.0%	100.0%
江府町	1,084	41	1,084	100.0%	100.0%
郡計	4,636	122	4,636	100.0%	100.0%
県計	233,751	2,263	191,685	82.0%	80.4%

<出典>鳥取県内の自主防災組織の現況と推移(鳥取県危機管理局危機管理政策課HP)

*「自主防災組織」とは

自分たちの地域は自分たちで守ろうという連帯感に基づき、地域住民が自主的に結成した組織で、平時には防災訓練の実施や防災資機材の点検等を行い、災害時には災害による被害を防止し、及び軽減するために、初期消火、避難誘導、炊き出し等の活動を行う自主防災会、自衛消防団、自警団、自治会等の組織をいう。(鳥取県自主防災組織等知事表彰要綱より)

5 医療・介護・保健・福祉

- 1 少子化が進む中で、各町とも子育て支援は重点施策としており、保育所及び地域子育て支援センター等で多様なニーズに応じた子育て支援を実施している。
- 2 3町とも高齢化率が40%を超え、また、在宅での生活維持が困難な状況も増加していることから、地域包括ケアシステムの構築・充実等の必要性が高まっている。
- 3 障がい福祉サービスは、各町においても地域生活支援事業の充実など利用者のニーズを適切に反映させた取り組みが求められる。また、地域住民に対して、障がい者に対する正しい理解を進めることが重要である。

【子育て支援分野】

(1) 出生数

(単位：人)

	H20	H21	H22	H23	H24	H25	H26	H27	H28
日南町	20	22	18	17	25	30	18	16	19
日野町	12	11	9	10	13	17	15	7	15
江府町	11	16	9	14	23	12	18	9	12
計	43	49	36	41	61	59	51	32	46

<出典> 鳥取県人口移動調査

(2) 合計特殊出生率

(単位：人)

	H21	H22	H23	H24	H25	H26	H27
日南町	2.67	3.55	1.51	2.07	2.91	1.45	1.51
日野町	1.07	0.94	0.84	1.31	1.79	1.95	0.96
江府町	1.53	1.01	1.27	2.23	1.35	2.00	1.27
郡 計	1.70	1.49	1.17	1.87	2.00	1.76	1.28
県 計	1.46	1.54	1.58	1.57	1.62	1.60	1.65

<出典> 鳥取県人口動態統計

- 日野郡における近年の出生数は、平成20年から50人未満の状況が続き、その後平成24年以降は50人を超える状況が続いていたが、平成27年は再び減少した。合計特殊出生率は近年県内平均を上回っていたが、平成27年の出生数の減少により、県内平均を下回った。
- 各町とも子育て支援は町政の重要課題として捉えており、保育所や地域子育て支援センター等で子育てをしやすい環境づくりに熱心に取り組んでいる。また、平成26年度から県の補助事業を活用して保育料等の軽減・無償化に取り組んでいる。

【要介護者・障がい者への支援分野】

(1) 高齢化率

(平成28年10月1日現在)

区分	人口(人)	高齢者数(人)	高齢化率
日南町	4,637	2,301	49.6%
日野町	3,188	1,538	48.2%
江府町	2,950	1,351	45.8%
郡計	10,775	5,190	48.2%
県計	569,579	171,530	30.3%

<出典> 鳥取県年齢別推計人口

(2) 65歳以上の高齢者と要介護者の割合

(平成29年1月31日現在)

区分	高齢者数(A)	要介護認定者数			要介護認定者の割合 B/A
		要支援	要介護	計(B)	
日南町	2,395	176	394	570	23.8%
日野町	1,552	85	248	333	21.5%
江府町	1,335	60	228	288	21.6%
郡計	5,282	321	870	1,191	22.5%
県計	171,691	8,894	24,675	33,569	19.6%

<出典> 介護保険事業状況報告

(3) 医療機関

(平成29年3月31日現在)

区分	病院(一般病床、療養病床)	診療所	歯科診療所
日南町	1 (59、40)	1	1
日野町	1 (99、0)	2	2
江府町	—	3	—

<出典> 平成29年度版(平成28年度実績)事業概要(西部総合事務所福祉保健局作成)
()は病床数

(4) 介護サービス事業者

(平成29年5月末現在)

居宅サービス	日南町		日野町		江府町		計	
	事業者数	利用定員	事業者数	利用定員	事業者数	利用定員	事業者数	利用定員
訪問介護	1	—	1	—	1	—	3	—
訪問入浴介護	—	—	—	—	—	—	—	—
訪問看護	1	—	1	—	1	—	3	—
訪問リハビリテーション	1	—	—	—	—	—	1	—
通所介護	2	75	1	30	1	30	4	135
認知症対応型通所介護	1	12	—	—	1	10	2	22
通所リハビリテーション	—	—	1	40	—	—	1	40
特定施設入所者生活介護	—	—	—	—	—	—	—	—
福祉用具貸与	—	—	1	—	—	—	1	—
福祉用具販売	—	—	1	—	—	—	1	—
居宅介護支援	2	—	2	—	1	—	5	—
居宅サービス合計	8		8		5		21	

施設サービス	日南町		日野町		江府町		計	
	事業者数	利用定員	事業者数	利用定員	事業者数	利用定員	事業者数	利用定員
介護老人福祉施設 (併設短期入所生活介護)	1 (1)	90 (10)	1 (1)	47 (3)	1 (1)	50 (10)	3 (3)	187 (23)
介護老人保健施設 (併設短期入所療養介護)	-	-	1 (1)	70 (空床利用)	2 (1)	80 (空床利用)	3 (2)	150 (空床利用)
介護療養型医療施設 (併設短期入所療養介護)	1 (1)	31 (空床利用)	-	-	-	-	1 (1)	31 (空床利用)
認知症グループホーム	2	36	1	18	1	9	4	63
施設サービス合計	4	157	3	135	4	139	11	431

(5) 認知症サポーター養成状況

(平成29年3月31日現在)

区分	キャラバンメイト数	サポーター数	メイト+サポーター数
日南町	21	1,205	1,226
日野町	6	141	147
江府町	6	16	22
郡計	33	1,362	1,395
県計	1,377	77,409	78,786

<出典> 全国認知症キャラバンメイト連絡協議会 認知症サポーターの養成状況

(6) 主な障がい者福祉サービス事業者(平成29年5月末)

区分	訓練等給付 (就労継続支援)	介護給付	
		ホームヘルプ	グループホーム
日南町	3	1	-
日野町	2	1	1
江府町	1	2	-
計	6	4	1

<出典> 独立行政法人福祉医療機構HP

日野郡は、県内で最も高齢化率が高い地域であり各町とも40%を超えている。また、要介護認定者についても、県平均に比べて高い割合で推移している。

郡内の介護サービスは、居宅及び施設サービスの整備が進んでいるが、単身高齢者や高齢者のみ世帯の増加、認知症の増加等により在宅生活の困難な状況が増えているのも現実である。

今後は、可能な限り住み慣れた地域において生活が継続できるよう多様な主体が協働しながら医療との連携強化、予防の推進、様々な生活支援サービスの確保などに包括的・継続的に取り組むことがより重要となる。(地域包括ケアシステムの構築と充実)

障がい福祉サービスは、就労継続支援や居宅介護、共同生活援助(グループホーム)等が行われているが、各町においても地域生活支援事業の充実など今後も利用者のニーズを反映させた取り組みが求められる。

【生活保護の分野】

生活保護率の推移（月平均保護率）

	H 2 3	H 2 4	H 2 5	H 2 6	H 2 7	H 2 8
日南町	8.1%	7.7%	8.4%	8.5%	8.9%	8.6%
日野町	9.8%	10.0%	11.1%	10.8%	11.1%	8.6%
江府町	5.0%	4.4%	5.7%	5.8%	6.7%	6.6%
郡 計	7.8%	7.5%	8.5%	8.4%	8.9%	8.1%
県 計	11.8%	12.4%	12.8%	13.2%	13.4%	13.3%

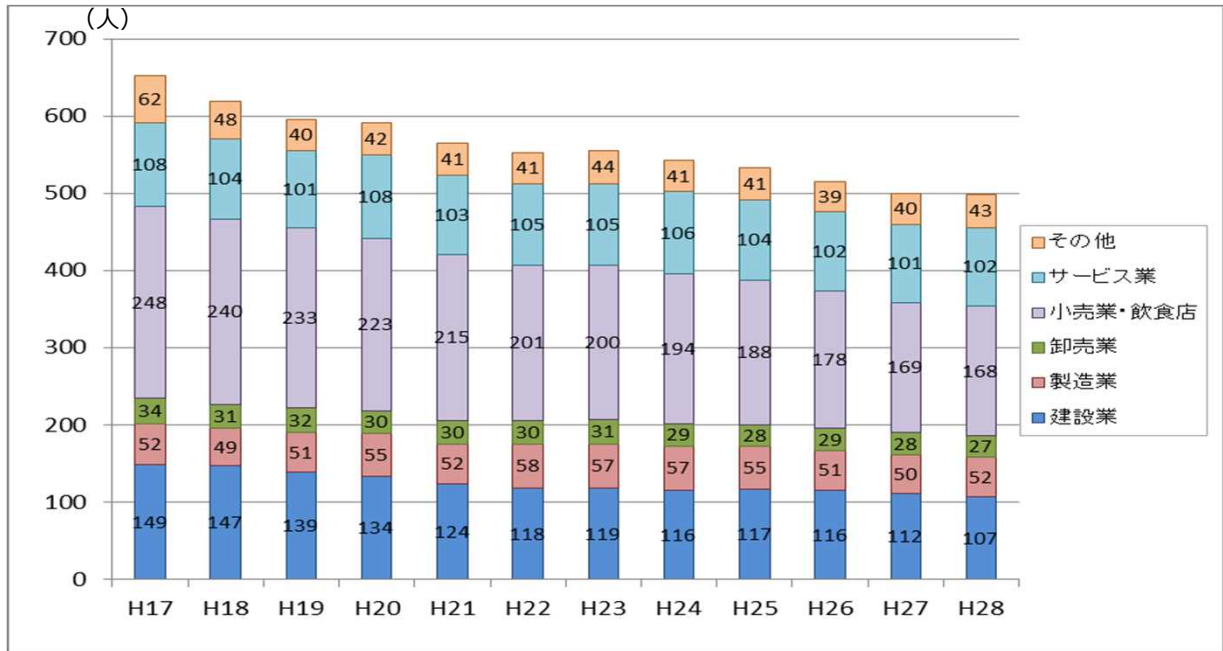
※月平均保護率 = 月平均の保護人数 / 平成27年10月1日現在の推計人口 × 1000
＜出典＞全国認知症キャラバンメイト連絡協議会 認知症サポーターの養成状況

日野郡内では、県内で初めて平成22年4月に日南町と江府町に町福祉事務所が設置された。平成24年4月には日野町にも設置され、管内3町全てで生活保護事務を町福祉事務所が実施している。近年、生活保護率が増加傾向にあったが、平成28年度はやや減少している。

6 商工業

日野郡内の商工業者は、従業員数20人以下（商業・サービス業は5人以下）の小規模事業者が大半を占めている。

(1) 日野郡の商工業者数の推移



(2) 町別商工業者数及び小規模事業者数、割合

(平成28年4月1日現在)

	合計	(内、小規模事業者)		建設業	製造業	卸売業	小売業	飲食店・宿泊	サービス業	その他
		数	割合							
郡計	499	454	91.0%	107	52	27	129	39	102	43
日南町商工会	199	182	91.5%	44	13	20	57	15	38	12
日野町商工会	167	151	90.4%	27	20	5	47	14	39	15
江府町商工会	133	121	91.0%	36	19	2	25	10	25	16

※各商工会調べに基づき日野振興センター地域振興課作成

(3) 日野郡における「食のみやこ鳥取県」の取組

(平成29年4月1日現在)

	食のみやこ鳥取県 推進サポーター数	鳥取県ふるさと認証食品	
		商品数	事業者数
鳥取県	1,562	492	125
日野郡	68	50	17
日南町	26	20	8
日野町	24	9	3
江府町	18	21	6

＜出典＞ 鳥取県商工労働部食のみやこ推進課HP

7 公共施設の整備

- 1 国道・県道の改良率・舗装率とも全県平均を上回っているが、市町村道については、改良率・舗装率とも全県平均を下回っている。
- 2 砂防指定地、地すべり指定箇所、急傾斜地崩壊危険区域指定地はそれぞれ次のとおりである。

【道路】

	国 道 ・ 県 道		
	実延長 (m)	改良率(%)	舗装率(%)
日野郡	283,049	96.4	99.8
全 県	1,942,769	90.9	99.1
日野郡の占める割合	14.6%	—	—

※<出典> 鳥取県の道路状況 (平成28年4月1日現在)

	市 町 村 道			農 林 道	
	実延長 (m)	改良率(%)	舗装率(%)	農道延長(m)	林道延長(m)
日野郡	448,305	64.0	82.0	258,287	179,788
全 県	6,580,014	65.6	89.8	3,042,400	1,065,661
日野郡の占める割合	6.8%	—	—	8.5%	16.9%

※市町村道：<出典> 鳥取県の道路状況 (平成28年4月1日現在)

※農道：<出典> 農林水産省統計 (平成28年8月1日現在)

※林道：<出典> 平成27年度 (平成26年版) 鳥取県林業統計 (平成27年3月31日現在)

【地すべり指定箇所】

(平成28年3月31日現在)

河 川 名			箇所数	面積 (h a)	備 考
水系名	市町村名	地区名			
日野川	日南町	上石見	1	14.81	上石見
〃	日野町	小原	1	7.10	小原
〃	日野町	門谷	1	24.33	門谷
〃	日南町	福万来	1	10.45	狩場
〃	日野町	下黒坂	1	9.72	下黒坂
〃	日野町	榎市	1	13.64	榎市
〃	日野町	別所	1	15.16	別所
〃	江府町	池ノ内	1	11.14	俣野
日野県土整備局計			8	106.35	—
鳥 取 県			27	495.91	—
管内/県			29.6%	21.4%	—

※日野振興センター-日野県土整備局作成

【砂防指定地】

(平成28年3月31日現在)

水系名	溪流数	面積 (ha)
日野川	133	1,952.37
鳥取県	949	8,073.05
管内/県	14.0%	24.2%

【急傾斜地崩壊危険区域指定地】

(平成28年3月31日現在)

市 町 村 名	箇所数	面積 (ha)	
日野郡	日南町	8	12.39
	日野町	17	27.10
	江府町	7	10.78
日野県土整備局計		32	50.27
鳥 取 県		374	580.17
管内/県		8.6%	8.7%

【河川】

(平成28年3月31日現在)

	河川数	指定延長(km)	要整備延長(km)	整備率 (%)
日野郡	37	234	152	25.6
全県	295	1,306	1,005	46.7
管内/県	-	17.9%	15.1%	-

※日野振興センター日野県土整備局作成

8 農業

- 1 認定農業者数は横ばい、新規就農者はやや減少傾向であるが、集落営農組織（法人含む）は増加しており、平成28年度は2法人設立された（日南町1法人、江府町1法人）。
- 2 有機農産物および特別栽培農産物の取り組み数、取り組み面積ともに、日野郡全体でほぼ横ばい傾向にある。
- 3 農業生産額の85%は米と畜産で占められており、特に米は、西部地域の良食味米生産地として主食用米の生産を担う役割を果たしている。

（1）集落数と集落営農組織の状況（平成29年3月現在）

町名	集落数	H28	H29
		集落営農組織数 (うち法人数)	集落営農組織数 (うち法人数)
日南町	77	19(9)	22(11)
日野町	28	5(2)	6(2)
江府町	34	6(1)	6(2)
計	139	30(12)	34 (15)

※農林水産省「集落営農実態調査」をもとに日野振興センター日野振興局（農林業振興課）作成。

（2）認定農業者の育成目標と実績（平成29年3月末現在）

町名	主たる農業従事者の基準		育成目標数 (目標年：平成35年)			認定農業者数	
	所得	労働時間	個別 経営体	組織 経営体	計	H27 (うち組織経営体)	H28 (うち組織経営体)
日南町	300万円	1,800時間	34	16	50	38 (17)	38 (18)
日野町	250万円	1,800時間	8	2	10	5 (0)	5 (1)
江府町	300万円	1,800時間	18	7	25	4 (2)	5 (3)
計	—	—	60	25	85	47 (19)	48 (22)

<出典> 各町「農業経営基盤の強化の促進に関する基本的な構想」（H26年9月）
認定農業者数：鳥取県農林水産部経営支援課調査

（3）新規就農者数の推移（平成29年3月現在）

(単位：人)

町名	H23	H24	H25	H26	H27	H28
日南町	7	6	2	7	4	3
日野町	2	0	3	1	1	1
江府町	1	1	1	0	2	0
計	10	7	6	8	7	4

※法人就業による就農を含む
<出典> 鳥取県農林水産部経営支援課調査

(4) 有機農産物および特別栽培農産物の状況（平成29年3月末現在）

i) 有機農産物

町名	H28	H29
	取組数 (うち個人)	取組数 (うち個人)
日南町	1 (1)	1 (1)
日野町	1 (1)	1 (1)
江府町	0 (0)	0 (0)
合 計	2 (2)	2 (2)

<出典> 日野振興センター日野振興局（農林業振興課）調査

ii) 特別栽培農産物

町名	H28		H29	
	取組数 (うち個人)	取組面積(a)	取組数 (うち個人)	取組面積(a)
日南町	7 (3)	24,207.21	8 (4)	25,125.01
日野町	4 (2)	3,951.80	4 (2)	4,802.00
江府町	5 (2)	5,029.60	5 (2)	5,403.50
合 計	16 (7)	33,188.61	17 (8)	35,330.51

<出典> 日野振興センター日野振興局（農林業振興課）調査

(5) 農産物販売金額1,000万円以上の経営体数

町名	経営体数		
	H17	H22	H27
日南町	11	18	18
日野町	1	0	2
江府町	2	2	1
郡 計	14	20	21
県 計	851	826	793

<出典> 2015年農林業センサス

(6) 学校給食における県内産食材の使用割合（平成28年度）

米・麦・牛乳を除く主な使用食材44品目

町名	県内産原材料 使用量(kg)	割合 (%)	<参考> 前年度(%)
日南町	5,481	67	71
日野町	3,680	67	75
江府町	3,843	75	71
郡 計	13,004	70	72
県 計	816,618	63	69

<出典> 鳥取県教育委員会調査

(7) その他

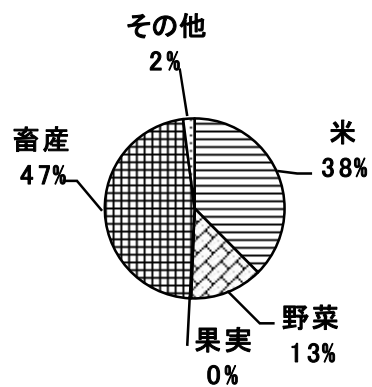
i) 農畜産物の生産状況(平成18年度) (単位:億円)

区分	農業産出額					
	米	野菜	果実	畜産	その他	計
日南町	8.8	2.8	0.1	15.5	0.4	27.6
日野町	2.1	0.5	0.0	1.3	0.1	4.0
江府町	3.8	1.8	0.0	1.6	0.3	7.5
郡計	14.7	5.1	0.1	18.4	0.8	39.1
県計	160	169	77	220	59	685

<出典> 第55次鳥取農林水産統計年報

※平成19年度分(第56次統計年報)から農業産出額に関する市町村別データは非開示。

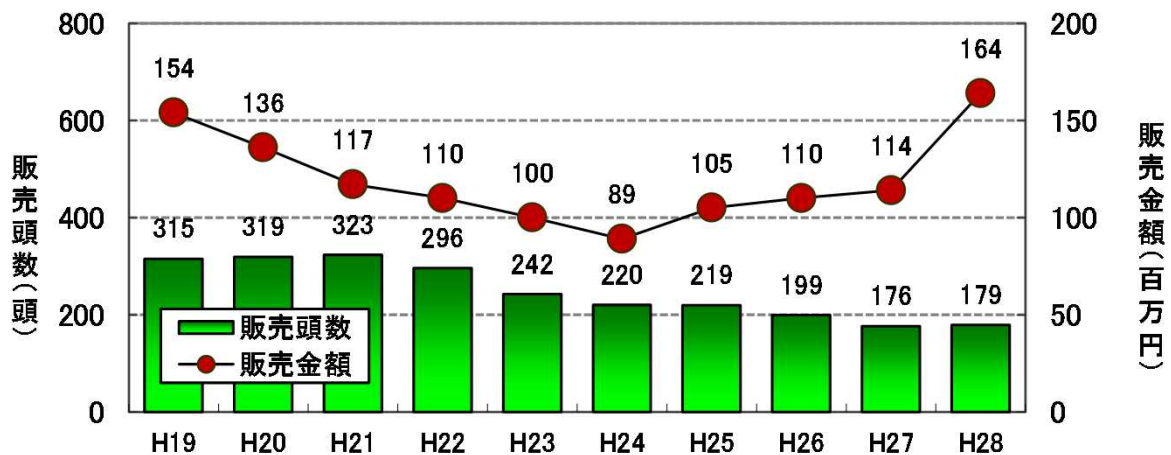
日野郡の農業産出額(平成18年度)



9 畜産

- 1 酪農経営では、100頭規模の大型農家が3戸あり、いずれも経営者は50歳前後で地域の中核的存在として健闘中である。また、日野郡としての戸数・頭数のシェアは少ないが、1頭当たりの乳量では、県内トップクラスの成績を誇っている。
- 2 肉用牛経営は、ほとんどが和牛繁殖であり、高齢化の進行により戸数の減少とともに、和牛子牛の販売頭数は年々減少傾向にある。しかしながら、東日本の震災、大型農場の経営破綻等の影響による全国的な素牛不足から、近年、子牛価格は高値で推移している。
また、「白鵬85の3」「百合白清2」という全国に誇れる県有種雄牛の誕生により、本県の子牛の価格は高騰しており、日本有数の高値での取引が続いている。
- 3 日野郡の畜産農家戸数及び飼養頭羽数は、乳用牛が7戸（410頭）、肉用牛49戸（413頭）、養豚1戸（8千7百頭）、養鶏5戸（345千羽）である。（平成28年2月現在）
- 4 畜産経営を取り巻く状況は、飼料価格が上昇する一方、生産物の価格は伸び悩んでおり、畜産経営全般の収益性の改善を図る上で障壁となっている。また、口蹄疫、鳥インフルエンザなどの家畜伝染病の発生に備え、防疫の強化が求められている。
そのため、農家はコストの削減を図ることはもちろんであるが、日々の衛生対策に努める必要があり、経営、衛生両面で、行政として可能な支援を迅速かつ的確に行うことが必要である。

和牛子牛販売の年次推移



和牛子牛出荷頭数の年次推移

(単位：頭)

	H22	H23	H24	H25	H26	H27	H28
日南町	129	103	108	97	98	84	86
日野町	103	88	65	81	67	56	60
江府町	64	51	47	41	34	36	33
郡計	296	242	220	219	199	176	179
県計	2,343	2,313	1,996	2,027	1,998	1,905	2,040

※日野振興センター日野振興局（農林業振興課）調査

10 森林・林業

- 1 日野郡3町の総土地面積59,955haのうち、森林及び原野面積（以下、林野面積という。）は52,813ha、率にして約88%を占めている。これは、県平均の約74%に比べかなり高い値である。
- 2 民有林野面積の内訳は、スギ、ヒノキ、マツ等の人工林は31,114haで、民有林野面積の約62%を人工林が占めており、県平均の約54%を上回っている。
- 3 日南町に所在する県内唯一のLVL工場をはじめとする、地域における県産材需要の高まりを背景に、間伐材を中心として積極的な素材生産に取り組んでおり、県内の素材生産量の約33%を占めている（平成27年度末時点）。
- 4 環境貢献意識の高い企業等と県・町が協定を締結し、手入れの遅れている森林の整備を協働して行う「とっとり共生の森育成支援事業」に取り組んでいる。
- 5 社会貢献意識の高い企業等と農村地域が協定を締結し、持続的な資源保全活動や農産物の6次産業化等を行う「とっとり共生の里」に2地区取り組んでいる。

○森林資源の状況

(単位：ha、%)

区分	土地面積 (A)	林野面積					民有林内訳			
		国有林	民有林 (B)	その他	計(C)	林野率 (C)/(A)	人工林 (D)	天然林	その他	人工林率 (D)/(B)
日南町	34,096	1,311	29,150	0	30,461	89.3	18,312	10,544	295	62.8
日野町	13,398	375	11,662	0	12,037	89.8	8,028	3,429	205	68.8
江府町	12,452	870	9,289	156	10,315	82.8	4,774	4,265	251	51.4
郡計	59,946	2,556	50,102	156	52,812	88.1	31,114	18,237	750	62.1
県計	350,705	31,340	227,325	387	259,052	73.9	123,598	96,376	7,351	54.4

<出典>平成28年度（平成27年版）鳥取県林業統計

○素材生産量の推移

(単位：m3、%)

区分	H22		H23		H24		H25		H26		H27	
	うち間伐材		うち間伐材		うち間伐材		うち間伐材		うち間伐材		うち間伐材	
日南町	69,500	44,300	70,200	56,000	83,000	57,600	91,400	55,700	84,900	58,365	90,300	54,367
日野町	6,800	4,300	7,800	4,000	8,100	4,300	5,200	4,300	5,900	5,376	11,600	6,779
江府町	5,200	2,200	4,400	2,600	3,100	1,800	4,400	1,500	1,700	1,361	1,700	2,106
郡計	81,500	50,800	82,400	62,600	94,200	63,700	101,000	61,500	92,500	65,102	103,600	63,252
県計	206,900	105,600	198,000	121,000	207,800	139,100	231,300	159,000	239,600	192,162	272,800	215,698
日野郡のシェア	39.4	48.1	41.6	51.7	45.3	45.8	43.7	38.7	38.6	33.9	38.0	29.3

※間伐材の材積は、間伐材搬出等事業（単県補助事業）の利用実績値を計上

<出典>平成28年度（平成27年版）鳥取県林業統計、日野振興センター日野振興局（農林業振興課）調査

○「とっとり共生の森」協定締結状況（日野郡内）

(平成29年6月30日現在)

企業名	協定締結日	森林の所在地	面積 (ha)	協定期間
サトリーホールディングス(株)	H19.6.26	江府町御机	126.0	30年
日本通運(株)	H21.10.23	日南町神戸上	38.9	1年毎更新
サトリーホールディングス(株)	H22.8.9	江府町御机	37.8	30年
サトリーホールディングス(株)	H28.7.2	江府町御机	12.1	30年
※全県 18企業・団体	—	20箇所	481.1	—

<出典>鳥取県農林水産部森林づくり推進課HP

○「とっとり共生の里」協定締結状況（日野郡内）

(平成29年6月30日現在)

集落名	企業名	協定締結日	協定期間
菅福地区（日野町）	伯耆地区郵便局長会	H27.8.8	5年
御机地区（江府町）	サトリーホールディングス(株)	H28.7.2	5年
宮田地区（日南町）	損害保険ジャパン日本興亜(株)	H29.5.12	5年
※全県 8地区	—		—

<出典>鳥取県農林水産部農地・水保全課HP

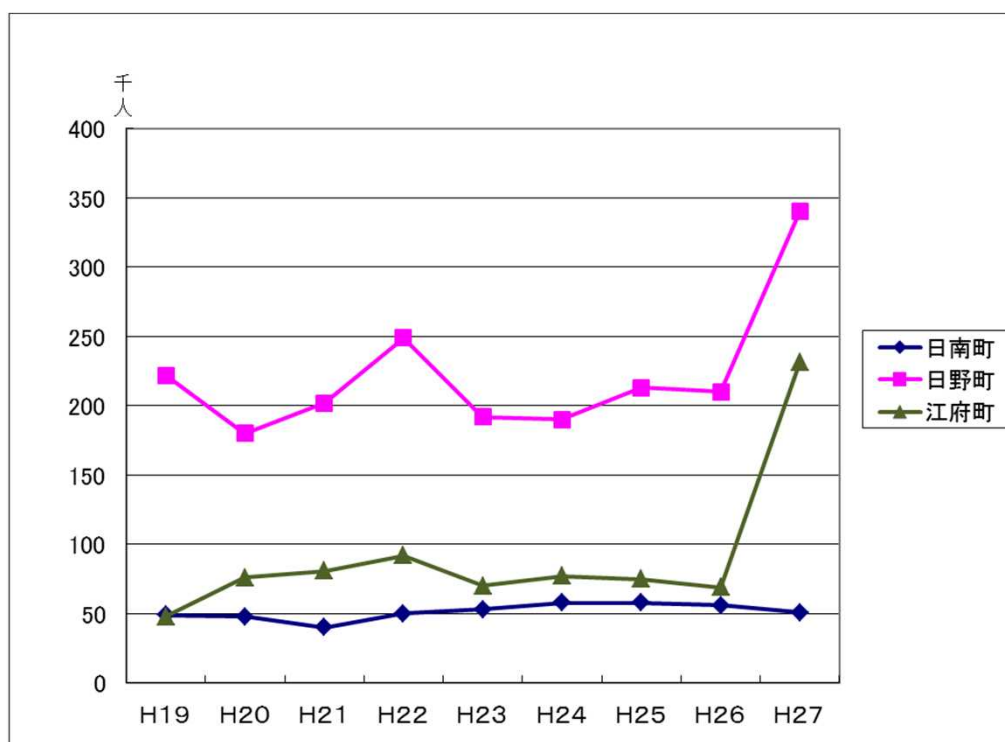
11 観光

- 1 郡内には自然景観や食、歴史・文化など優れた地域資源があるが、観光客が利用しやすい工夫をする必要がある。
- 2 地域の資源を活用するノウハウや観光ボランティア等の人材育成が必要。
- 3 近隣観光地に比べ、大きな集客施設等に乏しい。
- 4 金持神社に続く着地型観光等に新たなエコツーリズム等のメニュー化の動きがある。
(たたら、奥大山古道、こだいぢ踊り、福栄神社、日野川ラフティング)
- 5 平成27年度は、江府町の道の駅の整備、金持神社が全国版のマスコミで取り上げられたこと等により、入り込み客数が激増している。

日野郡内主要観光地への入り込み客数（延べ人員）の推移

(単位：千人)

	H19	H20	H21	H22	H23	H24	H25	H26	H27
日南町	49	48	40	50	53	58	58	56	51
日野町	222	180	202	249	192	190	213	210	340
江府町	48	76	81	92	70	77	75	69	231
郡計	319	304	323	391	315	325	346	335	622
県計	16,898	17,034	17,615	19,405	17,545	18,888	18,634	18,490	19,290

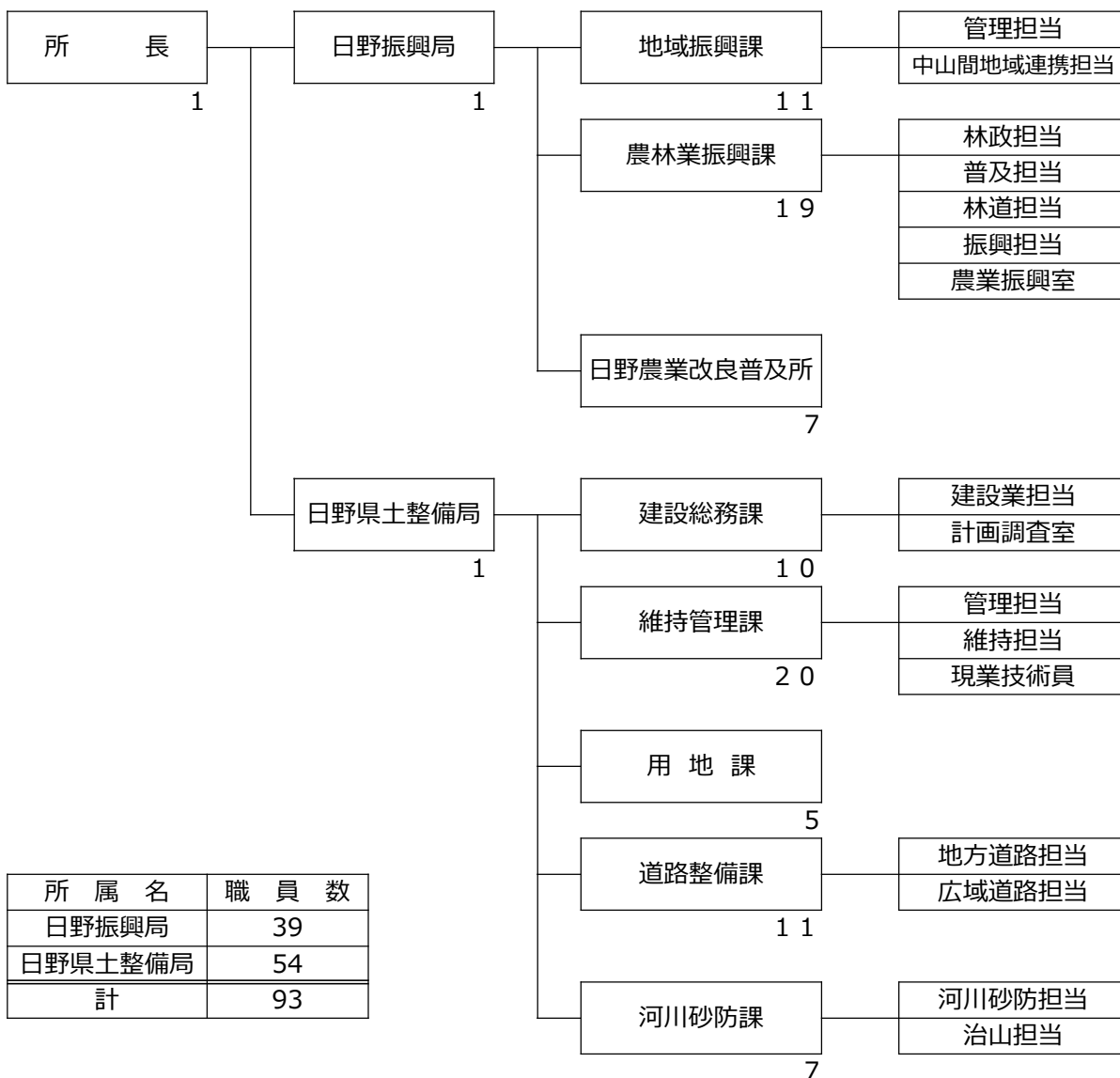


<参考1> 日野郡の町村合併の推移

現 在		M22.10.1	町 村 合 併 の 推 移			
日 野 郡	日南町	霞 村	T10.12.1 日野上村	日野上村	S30.5.20 伯南町	S34.4.1 日南町
		宮内村				
		山上村	山上村	山上村		
		多里村	多里村	多里村	多里村	
		石見村	T6.12.1 石見村	石見村	石見村	
		福成村				
		福栄村	福栄村	福栄村	福栄村	
		菅沢村	T6.12.1 大宮村	大宮村	S30.6.30 高宮村	
		印賀村				
	阿毘縁村	阿毘縁村	阿毘縁村			
	日野町	根雨村	T2.10.17 根雨町	根雨町	S28.10.1 根雨町	S34.5.1 日野町
		真住村				
		渡 村	T2.9.1 日野町	日野町		
		安井村				
		黒坂村	T2.10.17 黒坂村	S11.1.1 黒坂町	黒坂町	
		菅福村				
	江府町	江尾村	江尾村	S22.10.1 江尾町	S28.6.1 江府町	江府町
		米沢村	米沢村	米沢村		
		神奈川村	神奈川村	神奈川村		
米原村		T7.4.1 日光村	日光村	S29.4.1 江府町に編入		
金沢村						
西 伯 郡	伯耆町	溝口村ほか	T3.2.1 溝口村	S6.10.1 溝口町	S29.4.1 溝口町	H17.1.1 西伯郡伯耆町

<参考2> 平成29年度日野振興センター組織図

H29.4.1



所属名	職員数
日野振興局	39
日野県土整備局	54
計	93

