



「日野郡の現状」

～平成28年7月版～

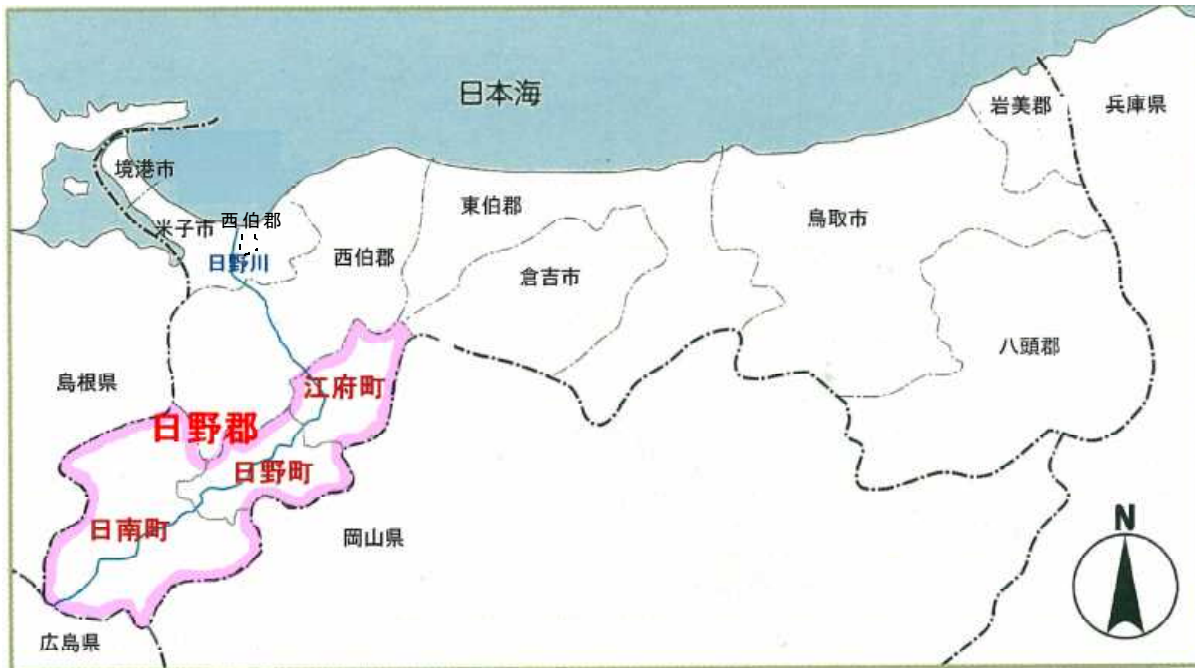
| | |
|-------------------|---------|
| 1 位置・自然環境 | p 1 |
| 2 人口・世帯 | p 2～7 |
| 3 産業 | p 8～10 |
| 4 中山間地域の暮らし | p 11～15 |
| 5 医療・介護・保健・福祉 | p 16～18 |
| 6 商工業 | p 19 |
| 7 公共施設の整備 | p 20 |
| 8 農業 | p 21～22 |
| 9 畜産 | p 23 |
| 10 森林・林業 | p 24 |
| 11 観光 | p 25 |
| <参考1> 日野郡の町村合併の推移 | p 26 |
| <参考2> 日野振興センター組織図 | p 27 |

鳥取県西部総合事務所
日野振興センター

1 位置・自然環境

- 1 日野郡は、日南町・日野町・江府町からなり、鳥取県の南西部、岡山・広島・島根県境に位置している。
- 2 中国山地に抱かれ、日野川が流れる自然豊かな地域である。
- 3 平成の市町村大合併では3町とも合併せず、日野郡旧溝口町が岸本町と合併し西伯郡となった。

(1) 日野郡（日南町・日野町・江府町）の位置



(2) 日野郡の自然環境

| 区分 | 総面積 | 林野面積割合 | 可住地面積割合 |
|-----|--------------------------|---------|---------|
| 日南町 | 340.96 km ² | 89.27 % | 10.7 % |
| 日野町 | 133.98 km ² | 88.99 % | 11.0 % |
| 江府町 | 124.52 km ² | 81.16 % | 18.8 % |
| 郡計 | 599.46 km ² | 87.52 % | 12.3 % |
| 県計 | 3,507.05 km ² | 73.51 % | 26.0 % |

< 出典 > 100の指標からみた鳥取県（平成27年度版）

- ・ 総面積（平成26年10月1日現在）
- ・ 林野面積割合：林野面積（平成22年2月1日現在）÷ 総面積（H22年10月1日現在）
- ・ 可住地面積割合（H25年10月1日現在）：可住地面積÷ 総面積

2 人口・世帯

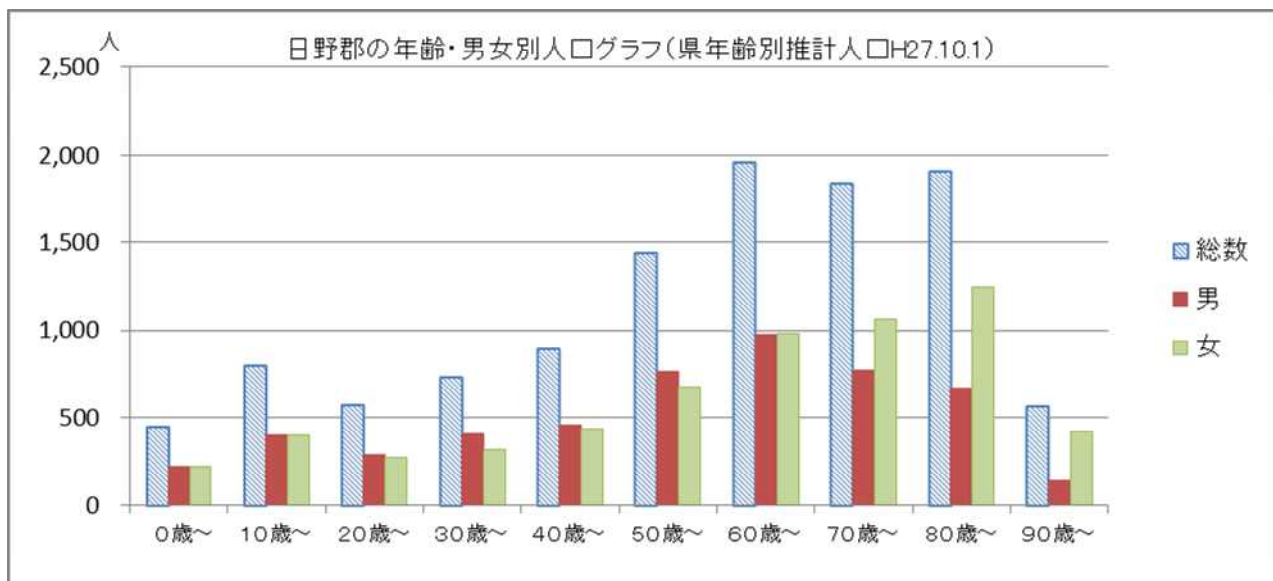
- 1 日野郡の人口及び世帯数は、約10,800人及び約4,200世帯（平成28年4月1日）
- 2 人口構成として、高齢女性が多く、20～30代を始め若者層が少ない。
- 3 約30年間（昭和55年⇒平成27年）の人口増減率は、約△44%（△約8,900人）で、県平均の約△6%を大きく上回る。
- 4 高齢化率（65歳以上の人口割合）は約47%で県内で上位に位置する。
- 5 平成52年の人口予測は約6,300人で、平成27年10月1日現在の人口に比べ約43%（約4,800人）の減少が見込まれている。
- 6 高齢者世帯は約36%（約1,600世帯）で、県平均の2倍に近い（平成22年）。
- 7 日野郡の出生数は32人（平成27年）で、少子高齢化が急速に進展している。
- 8 どの世代でも、進学や就職などで15～24歳時の人口流出が激しい。

(1) 日野郡の人口、世帯数

| | (H26. 10. 1) | | | | | (H28. 4. 1) | |
|-----|--------------|---------|----------|---------|---------|-------------|---------|
| | (H27. 10. 1) | | | | | 人口 | 世帯数 |
| | 人口 | (0～14才) | (15～64才) | (65才以上) | 世帯数 | | |
| 日南町 | 4,941 | 366 | 2,160 | 2,415 | 1,991 | 4,675 | 1,911 |
| | | 7.4% | 43.7% | 48.9% | | | |
| 日野町 | 4,796 | 336 | 2,083 | 2,377 | 1,964 | 3,209 | 1,258 |
| | | 7.0% | 43.4% | 49.6% | | | |
| 江府町 | 3,378 | 267 | 1,547 | 1,564 | 1,312 | 2,970 | 1,001 |
| | | 7.9% | 45.8% | 46.3% | | | |
| 郡計 | 3,338 | 260 | 1,510 | 1,568 | 1,298 | 10,854 | 4,170 |
| | | 7.8% | 45.2% | 47.0% | | | |
| 県計 | 3,066 | 233 | 1,484 | 1,349 | 1,031 | 570,381 | 215,303 |
| | | 7.6% | 48.4% | 44.0% | | | |
| 郡計 | 3,000 | 232 | 1,431 | 1,337 | 1,019 | 570,381 | 215,303 |
| | | 7.7% | 47.7% | 44.6% | | | |
| 郡計 | 11,385 | 866 | 5,191 | 5,328 | 4,334 | 10,854 | 4,170 |
| | | 7.6% | 45.6% | 46.8% | | | |
| 郡計 | 11,134 | 828 | 5,024 | 5,282 | 4,281 | 10,854 | 4,170 |
| | | 7.4% | 45.1% | 47.4% | | | |
| 県計 | 574,022 | 74,183 | 328,751 | 166,084 | 215,028 | 570,381 | 215,303 |
| | | 13.0% | 57.8% | 29.2% | | | |
| 県計 | 570,188 | 73,224 | 322,521 | 169,439 | 215,940 | 570,381 | 215,303 |
| | | 13.0% | 57.1% | 30.0% | | | |

<出典> 鳥取県年齢別推計人口（平成27年10月1日現在）、鳥取県人口移動調査（H28年4月1日現在）

※県計総数のみ平成27年国勢調査の速報値が利用されているため差異がある。



(2) 人口減少と高齢化の推移 (昭和55年～平成27年)

(単位:人)

| 区分 | 人 口 | | | | | | 増減数 1980⇒ 2015 | 増減率 1980⇒ 2015 |
|-----|----------------|---------------|----------------|----------------|----------------|----------------|----------------------|----------------------|
| | 1980年 (S55) | 1990年 (H2) | 2000年 (H12) | 2005年 (H17) | 2010年 (H22) | 2015年 (H27) | | |
| 日南町 | 8,889 | 7,974 | 6,696 | 6,112 | 5,460 | 4,796 | △ 4,093 | △46.0% |
| 日野町 | 6,092 | 5,377 | 4,516 | 4,185 | 3,745 | 3,338 | △ 2,754 | △45.2% |
| 江府町 | 5,015 | 4,528 | 3,921 | 3,643 | 3,379 | 3,000 | △ 2,015 | △40.2% |
| 郡 計 | 19,996 | 17,879 | 15,133 | 13,940 | 12,584 | 11,134 | △ 8,862 | △44.3% |
| 県 計 | 604,221 | 615,722 | 613,289 | 607,012 | 588,667 | 570,188 | △ 34,033 | △5.6% |

| 区分 | 高齢化率(65才以上の人口割合) | | | | | | 増減幅 1980⇒ 2015 |
|-----|------------------|---------------|----------------|----------------|----------------|----------------|----------------------|
| | 1980年 (S55) | 1990年 (H2) | 2000年 (H12) | 2005年 (H17) | 2010年 (H22) | 2015年 (H27) | |
| 日南町 | 18.7% | 26.3% | 40.2% | 44.9% | 46.8% | 49.6% | +30.9% |
| 日野町 | 17.3% | 23.9% | 33.4% | 38.3% | 42.0% | 47.0% | +29.7% |
| 江府町 | 15.7% | 23.0% | 33.0% | 37.0% | 40.5% | 44.6% | +28.9% |
| 郡 計 | 17.5% | 24.7% | 36.3% | 40.8% | 43.7% | 47.4% | +29.9% |
| 県 計 | 12.3% | 16.2% | 22.0% | 24.1% | 26.3% | 30.0% | +17.7% |

<出典>人口、高齢化率:国勢調査(昭和55年～平成22年、各年10月1日現在)・鳥取県年齢別推計人口(平成27年10月1日現在)

(3) 人口の推移予測 (平成22年～平成52年)

(単位:人)

| 区分 | 0～14歳人口数(人口割合) | | | | | 増減数 2010⇒ 2040 | 増減率 2010⇒ 2040 |
|-----|----------------|----------------|----------------|----------------|----------------|----------------------|----------------------|
| | 2010年 (H22) | 2015年 (H27) | 2025年 (H37) | 2035年 (H47) | 2040年 (H52) | | |
| 日南町 | 442 (8.1%) | 356 (7.3%) | 239 (6.4%) | 188 (6.4%) | 171 (6.6%) | △ 271 | △61.3% |
| 日野町 | 329 (8.8%) | 249 (7.4%) | 167 (6.2%) | 134 (6.3%) | 122 (6.6%) | △ 207 | △62.9% |
| 江府町 | 316 (9.4%) | 260 (8.5%) | 214 (8.5%) | 174 (8.4%) | 161 (8.6%) | △ 155 | △49.1% |
| 郡 計 | 1,087 (8.6%) | 865 (7.7%) | 620 (6.9%) | 496 (7.0%) | 454 (7.2%) | △ 633 | △58.2% |
| 県 計 | 78,063 (13.3%) | 72,103 (12.7%) | 58,715 (11.3%) | 49,209 (10.5%) | 46,180 (10.5%) | △ 31,883 | △40.8% |

| 区分 | 15～64歳人口数(人口割合) | | | | | 増減数 2010⇒ 2040 | 増減率 2010⇒ 2040 |
|-----|-----------------|-----------------|-----------------|-----------------|-----------------|----------------------|----------------------|
| | 2010年 (H22) | 2015年 (H27) | 2025年 (H37) | 2035年 (H47) | 2040年 (H52) | | |
| 日南町 | 2,462 (45.1%) | 2,104 (43.3%) | 1,498 (39.8%) | 1,155 (39.6%) | 1,022 (39.7%) | △ 1,440 | △58.5% |
| 日野町 | 1,844 (49.2%) | 1,550 (46.1%) | 1,137 (42.4%) | 899 (42.5%) | 787 (42.3%) | △ 1,057 | △57.3% |
| 江府町 | 1,693 (50.1%) | 1,508 (49.2%) | 1,132 (45.1%) | 933 (45.3%) | 857 (45.8%) | △ 836 | △49.4% |
| 郡 計 | 5,999 (47.7%) | 5,162 (45.7%) | 3,767 (42.1%) | 2,987 (42.1%) | 2,666 (42.3%) | △ 3,333 | △55.6% |
| 県 計 | 355,471 (60.4%) | 325,107 (57.3%) | 282,291 (54.3%) | 248,997 (53.2%) | 226,391 (51.3%) | △ 129,080 | △36.3% |

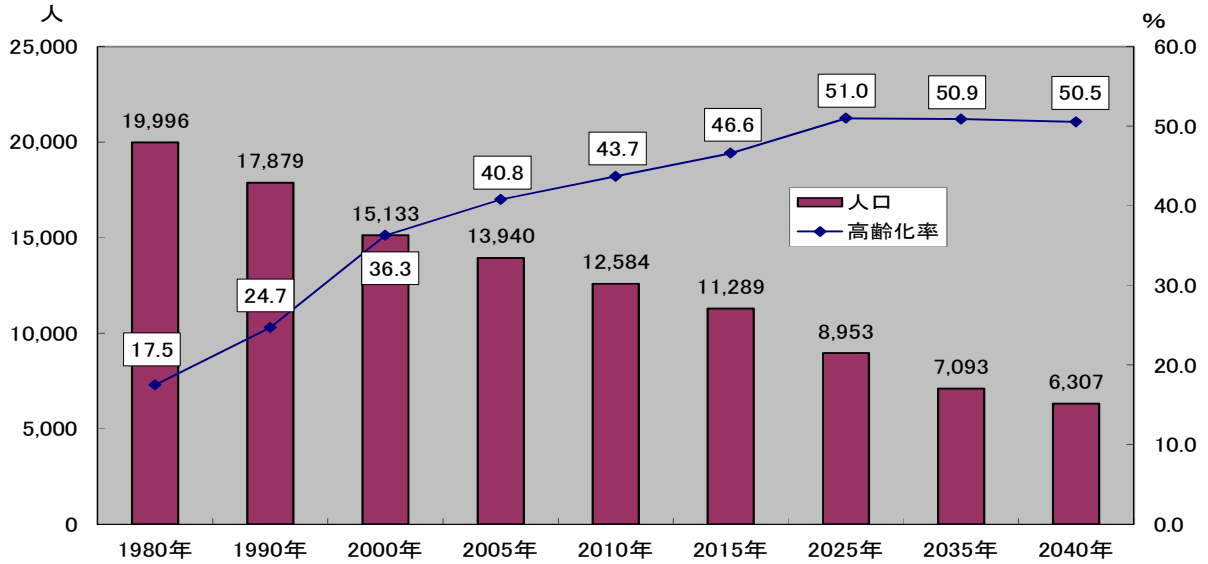
| 区分 | 65歳以上人口数(人口割合) | | | | | 増減数 2010⇒ 2040 | 増減率 2010⇒ 2040 |
|-----|-----------------|-----------------|-----------------|-----------------|-----------------|----------------------|----------------------|
| | 2010年 (H22) | 2015年 (H27) | 2025年 (H37) | 2035年 (H47) | 2040年 (H52) | | |
| 日南町 | 2,556 (46.8%) | 2,400 (49.4%) | 2,024 (53.8%) | 1,572 (53.9%) | 1,380 (53.6%) | △ 1,176 | △46.0% |
| 日野町 | 1,572 (42.0%) | 1,563 (46.5%) | 1,379 (51.4%) | 1,084 (51.2%) | 952 (51.2%) | △ 620 | △39.4% |
| 江府町 | 1,370 (40.5%) | 1,299 (42.4%) | 1,163 (46.4%) | 954 (46.3%) | 855 (45.6%) | △ 515 | △37.6% |
| 郡 計 | 5,498 (43.7%) | 5,262 (46.6%) | 4,566 (51.0%) | 3,610 (50.9%) | 3,187 (50.5%) | △ 2,311 | △42.0% |
| 県 計 | 155,133 (26.4%) | 169,983 (30.0%) | 178,855 (34.4%) | 169,940 (36.3%) | 168,467 (38.2%) | 13,334 | 8.6% |

| 区分 | 合計(人口割合) | | | | | 増減数 2010⇒ 2040 | 増減率 2010⇒ 2040 |
|-----|------------------|------------------|------------------|------------------|------------------|----------------------|----------------------|
| | 2010年 (H22) | 2015年 (H27) | 2025年 (H37) | 2035年 (H47) | 2040年 (H52) | | |
| 日南町 | 5,460 (100.0%) | 4,860 (100.0%) | 3,761 (100.0%) | 2,915 (100.0%) | 2,573 (100.0%) | △ 2,887 | △52.9% |
| 日野町 | 3,745 (100.0%) | 3,362 (100.0%) | 2,683 (100.0%) | 2,117 (100.0%) | 1,861 (100.0%) | △ 1,884 | △50.3% |
| 江府町 | 3,379 (100.0%) | 3,067 (100.0%) | 2,509 (100.0%) | 2,061 (100.0%) | 1,873 (100.0%) | △ 1,506 | △44.6% |
| 郡 計 | 12,584 (100.0%) | 11,289 (100.0%) | 8,953 (100.0%) | 7,093 (100.0%) | 6,307 (100.0%) | △ 6,277 | △49.9% |
| 県 計 | 588,667 (100.0%) | 567,193 (100.0%) | 519,861 (100.0%) | 468,146 (100.0%) | 441,038 (100.0%) | △ 147,629 | △25.1% |

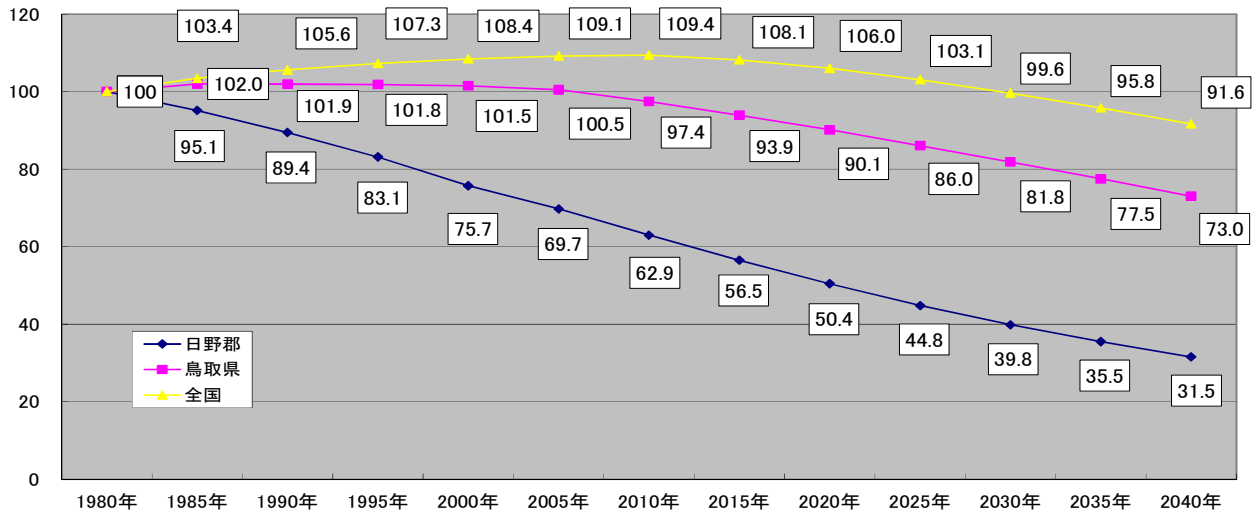
<出典>平成22年国勢調査・国立社会保障・人口問題研究所「日本の地域別将来推計人口」(平成25年3月現在推計)

※このデータとは別に3町もそれぞれ地方創生総合戦略において独自に人口推計を行い、ホームページで公開している。

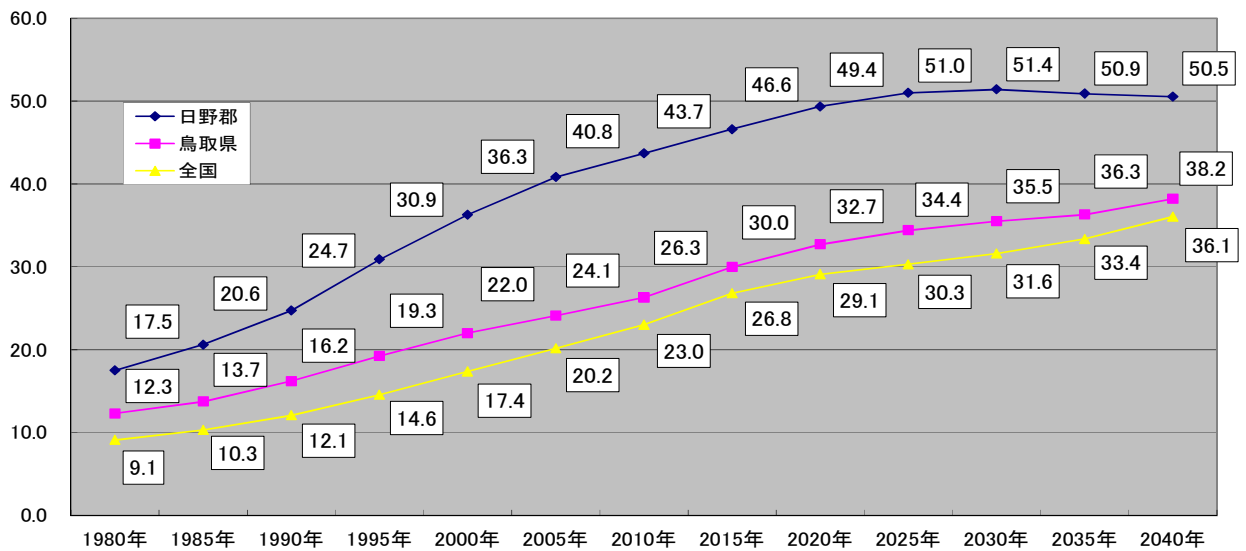
日野郡の人口と高齢化率の推移・予測



人口減少の推移・将来推計(指数 1980年=100)



高齢化率の推移・将来推計



(4) 高齢者世帯 (平成22年)

| 区分 | 総世帯数 | 65歳以上の 単独世帯(A) | | 夫65歳・妻60歳以上の 夫婦世帯(B) | | (A)+(B) | |
|-----|---------|-------------------|---------------|-------------------------|----------------|----------------|-------|
| | | 世帯 | % | 世帯 | % | 世帯 | % |
| 日南町 | 2,099 | 417 | 19.9% | 412 | 19.6% | 829 | 39.5% |
| | | 65歳以上～ | 105 (25.2%) | 夫65歳以上～ | 143 (34.7%) | 248 (29.9%) | |
| | | 75歳以上～ | 226 (54.2%) | 夫75歳以上～ | 221 (53.6%) | 447 (53.9%) | |
| | | 85歳以上～ | 86 (20.6%) | 夫85歳以上～ | 48 (11.7%) | 134 (16.2%) | |
| 日野町 | 1,371 | 216 | 15.8% | 243 | 17.7% | 459 | 33.5% |
| | | 65歳以上～ | 70 (32.4%) | 夫65歳以上～ | 105 (43.2%) | 175 (38.1%) | |
| | | 75歳以上～ | 102 (47.2%) | 夫75歳以上～ | 112 (46.1%) | 214 (46.6%) | |
| | | 85歳以上～ | 44 (20.4%) | 夫85歳以上～ | 26 (10.7%) | 70 (15.3%) | |
| 江府町 | 1,074 | 156 | 14.5% | 167 | 15.5% | 323 | 30.1% |
| | | 65歳以上～ | 44 (28.2%) | 夫65歳以上～ | 76 (45.5%) | 120 (37.2%) | |
| | | 75歳以上～ | 73 (46.8%) | 夫75歳以上～ | 79 (47.3%) | 152 (47.1%) | |
| | | 85歳以上～ | 39 (25.0%) | 夫85歳以上～ | 12 (7.2%) | 51 (15.8%) | |
| 郡計 | 4,544 | 789 | 17.4% | 822 | 18.1% | 1,611 | 35.5% |
| | | 65歳以上～ | 219 (27.8%) | 夫65歳以上～ | 324 (39.4%) | 543 (33.7%) | |
| | | 75歳以上～ | 401 (50.8%) | 夫75歳以上～ | 412 (50.1%) | 813 (50.5%) | |
| | | 85歳以上～ | 169 (21.4%) | 夫85歳以上～ | 86 (10.5%) | 255 (15.8%) | |
| 県計 | 211,964 | 19,535 | 9.2% | 20,885 | 9.9% | 40,420 | 19.1% |
| | | 65歳以上～ | 7,719 (39.5%) | 夫65歳以上～ | 11,042 (52.9%) | 18,761 (46.4%) | |
| | | 75歳以上～ | 8,628 (44.2%) | 夫75歳以上～ | 8,344 (40.0%) | 16,972 (42.0%) | |
| | | 85歳以上～ | 3,188 (16.3%) | 夫85歳以上～ | 1,499 (7.2%) | 4,687 (11.6%) | |

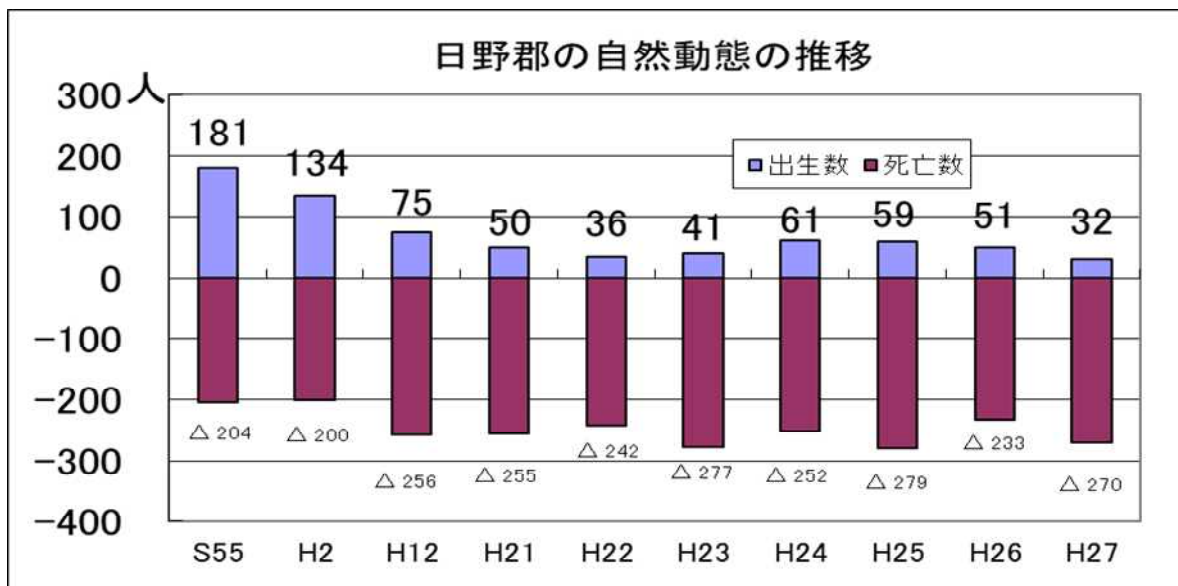
※平成22年国勢調査データを基に日野振興センター地域振興課作成。 () 内は、A又はBの各区分に占める割合。

(5) 自然動態の推移 (昭和55年～平成27年)

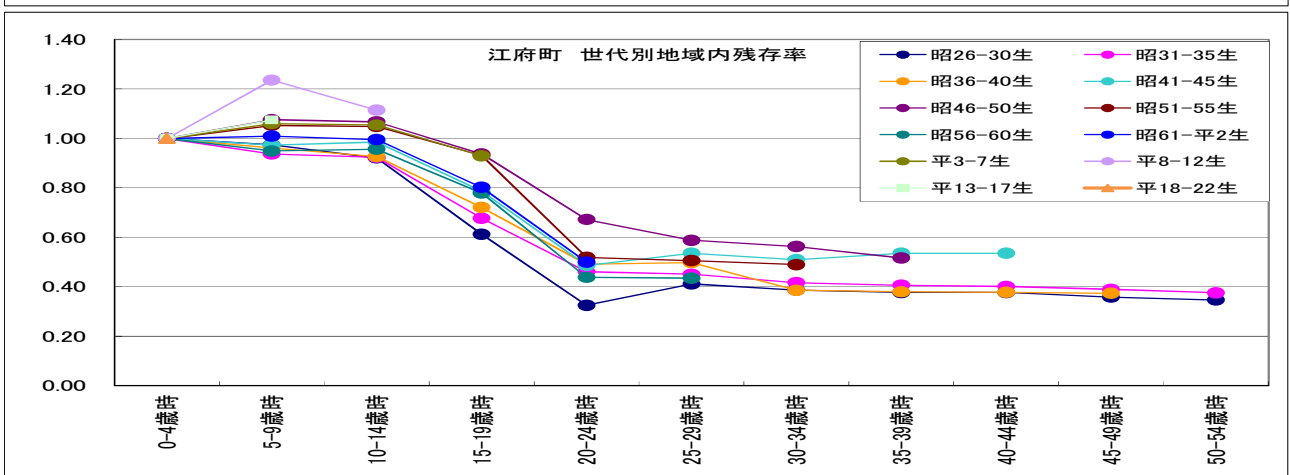
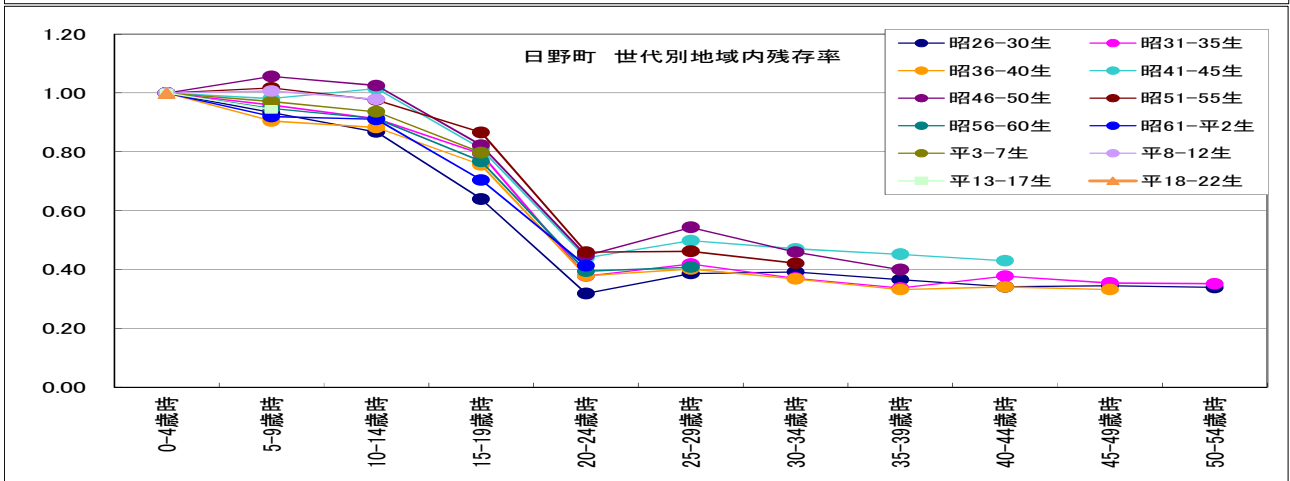
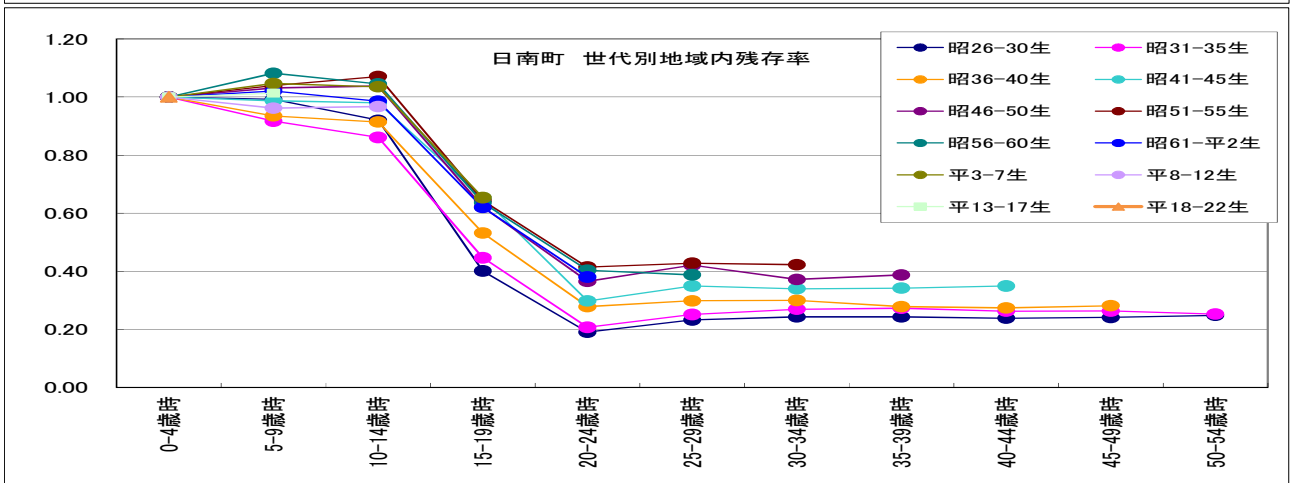
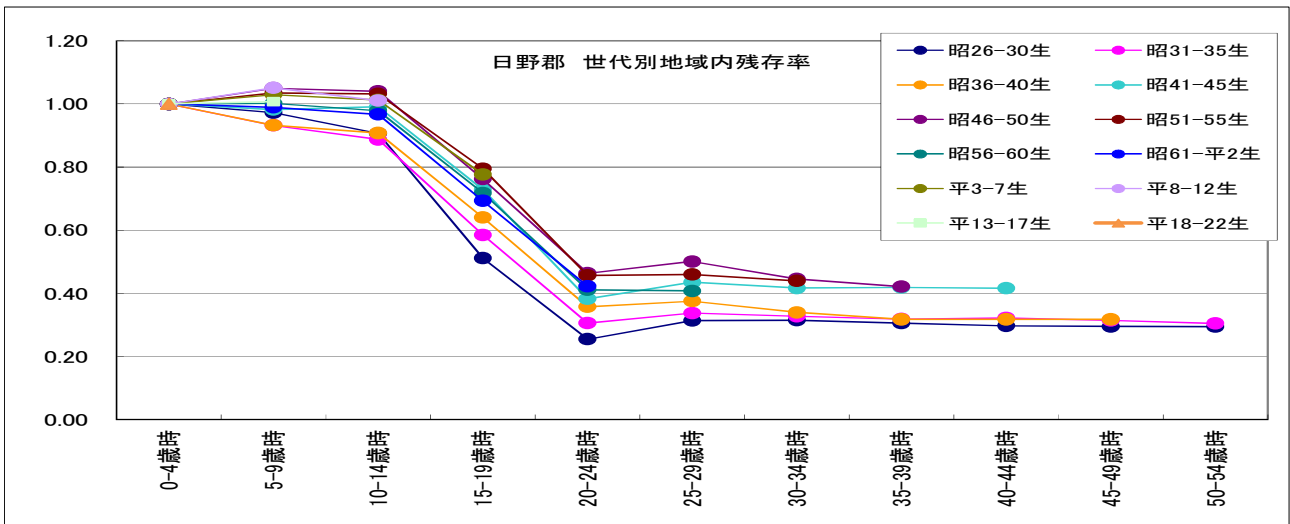
(単位：人)

| 区分 | 出生数(下段は対1,000人比) | | | | | | 死亡数(下段は対1,000人比) | | | | | | 自然増減 (出生-死亡) 1980⇒ 2015 |
|-----|------------------|----------------|----------------|----------------|----------------|----------------------|------------------|----------------|----------------|----------------|----------------|----------------------|----------------------------------|
| | 1980年 (S55) | 1990年 (H 2) | 2000年 (H12) | 2010年 (H22) | 2015年 (H27) | 増減率 1980⇒ 2015 | 1980年 (S55) | 1990年 (H 2) | 2000年 (H12) | 2010年 (H22) | 2015年 (H27) | 増減率 1980⇒ 2015 | |
| 日南町 | 70 | 63 | 41 | 18 | 16 | △ | 91 | 96 | 117 | 116 | 140 | △ | △ 21 ⇨ |
| | | | | | (3.4) | 77.1% | | | | | (29.4) | 53.8% | △ 124 |
| 日野町 | 69 | 27 | 22 | 9 | 7 | △ | 63 | 50 | 72 | 88 | 70 | △ | ⇨ 6 |
| | | | | | (2.1) | 89.9% | | | | | (21.4) | 11.1% | △ 63 |
| 江府町 | 42 | 44 | 12 | 9 | 9 | △ | 50 | 54 | 67 | 38 | 60 | △ | ⇨ 8 |
| | | | | | (3.0) | 78.6% | | | | | (20.0) | 20.0% | △ 51 |
| 郡計 | 181 | 134 | 75 | 36 | 32 | △ | 204 | 200 | 256 | 242 | 270 | △ | ⇨ 23 |
| | | | | | (2.9) | 82.3% | | | | | (24.5) | 32.4% | △ 238 |
| 県計 | 8,196 | 6,412 | 5,645 | 4,793 | 4,628 | △ | 4,970 | 5,224 | 5,935 | 6,915 | 7,266 | △ | ⇨ 3,226 |
| | | | | | (8.1) | 43.5% | | | | | (12.7) | 46.2% | △ 2,638 |

＜出典＞ 鳥取県人口移動調査 (出生数・死亡数は、各年1/1～12/31の年間数値)



(6) 世代別地域内残存率



<出典> 国勢調査データを基に作成

(7) 社会動態 (平成27年)

(単位: 人)

| 区分 | 移動総数 | 転入総数 | 転出総数 | 転出入超過 (転入数-転出数) | 転出入超過率 対1,000人比 |
|-----|--------|--------|--------|--------------------|--------------------|
| 日南町 | 245 | 107 | 138 | △ 31 | △ 6.5 |
| 日野町 | 197 | 97 | 100 | △ 3 | △ 0.9 |
| 江府町 | 154 | 69 | 85 | △ 16 | △ 5.3 |
| 郡計 | 596 | 273 | 323 | △ 50 | △ 4.5 |
| 県計 | 36,148 | 17,424 | 18,724 | △ 1,300 | △ 2.3 |

<出典> 鳥取県人口移動調査 (移動総数等は、1/1~12/31の年間数値)

(8) 常住人口、昼間人口、15歳以上就業者及び通学者数 (平成22年)

| | 常住人口 (人口総数) | 昼間人口 | 昼夜間 人口比率 | 15歳以上就業者及び通学者数 | | | | | | 流入 超過数 (-は流出 超過数) |
|--------|----------------|---------|------------------|--------------------|----------------------|----------------------------------|------------------|------------------------------|---------------------------------|--------------------------------|
| | | | | 表側市区町村が 従業地・通学地 | | | 表側市区町村が 常住地 | | | |
| | | | | 総数 | うち表側 市区町村 の常住者 | うち他市区 町村から の通勤・通学 者(流入) | 総数 | うち表側 市区町村 での通勤・通学 者 | うち他市区 町村へ の通勤・通学 者(流出) | |
| (a+b)※ | (a) | (b) | (c+d)※ | (c) | (d) | (b-d) | | | | |
| (A) | (B) | (B/A) | 上段:(人) 下段:(%) | 上段:(人) 下段:(%) | 上段:(人) 下段:(%) | 上段:(人) 下段:(%) | 上段:(人) 下段:(%) | 上段:(人) 下段:(%) | (人) | |
| 日南町 | 5,460 | 5,207 | 95.4 | 2,579 | 2,242 | 319 | 2,830 | 2,242 | 588 | △ 269 |
| | - | - | - | 100.0 | 86.9 | 12.4 | 100.0 | 79.2 | 20.8 | - |
| 日野町 | 3,745 | 3,884 | 103.7 | 1,975 | 1,143 | 813 | 1,835 | 1,143 | 692 | 121 |
| | - | - | - | 100.0 | 57.9 | 41.2 | 100.0 | 62.3 | 37.7 | - |
| 江府町 | 3,379 | 3,085 | 91.3 | 1,644 | 1,121 | 493 | 1,934 | 1,121 | 813 | △ 320 |
| | - | - | - | 100.0 | 68.2 | 30.0 | 100.0 | 58.0 | 42.0 | - |
| 日野郡計 | 12,584 | 12,176 | 96.8 | 6,198 | 4,506 | 1,625 | 6,599 | 4,506 | 2,093 | △ 468 |
| | - | - | - | 100.0 | 72.7 | 26.2 | 100.0 | 68.3 | 31.7 | - |
| 鳥取県 | 588,667 | 588,523 | 100.0 | 315,537 | 234,549 | 70,435 | 315,692 | 234,549 | 75,178 | △ 4,743 |
| | - | - | - | 100.0 | 74.3 | 22.3 | 100.0 | 74.3 | 23.8 | - |

※従業地・通学地「不詳」を含むため、総数に差異がある。

<出典>平成22年国勢調査

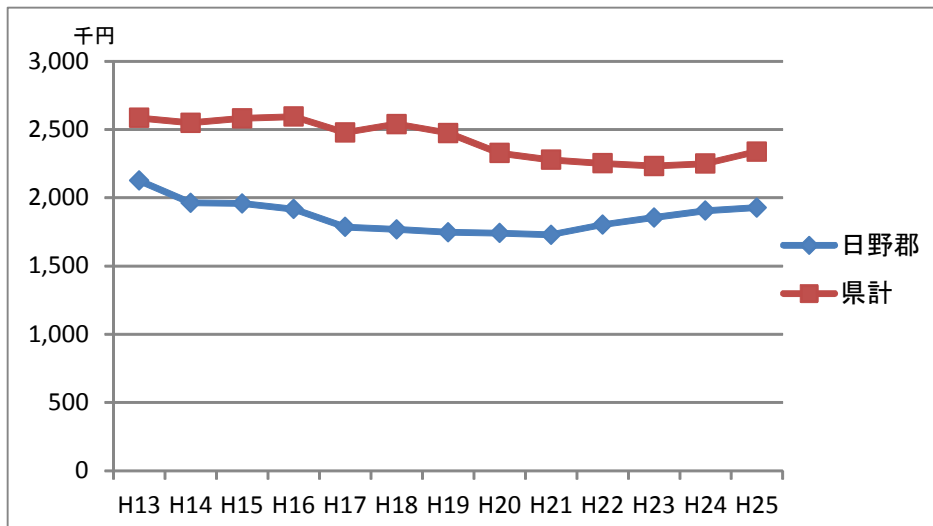
3 産業

- 1 日野郡における人口一人あたりの市町村民所得は、県平均と比べると低く、所得格差が生じているが、近年は徐々に縮まりつつある。
- 2 農業に従事する者の割合が約25%と高いが、総生産割合は約5%で、生産額の面からは日野郡で農業が基幹産業であるとは言いがたい。
- 3 長引く不況や公共工事の減少などの影響を受けている建設業の従事者割合は約11%、総生産割合は約12%で、県平均のそれぞれ約7%、約7%に比べると高い。

(1) 人口一人あたり市町村民所得の推移（平成13年度～平成25年度）

| | H13（県平均100） | H25（県平均100） | 増減 H13→H25 |
|-----|---------------|---------------|--------------|
| 日野郡 | 2,125千円（82.2） | 1,927千円（82.5） | △198千円、△9.3% |
| 県計 | 2,585千円 | 2,337千円 | △248千円、△9.6% |

<出典> 市町村民経済計算（平成25年度）



(2) 就業者数 (平成25年度)

(単位：人)

| | 農業 | 林業 | 水産業 | 鉱業 | 製造業 | 建設業 | 電気・ガス・水道業 | 卸売・小売業 |
|-----|--------|-----|-------|----|--------|--------|-----------|--------|
| 日南町 | 723 | 135 | 0 | 0 | 130 | 345 | 17 | 303 |
| 日野町 | 234 | 40 | 3 | 25 | 132 | 142 | 4 | 296 |
| 江府町 | 514 | 28 | 3 | 0 | 154 | 175 | 10 | 115 |
| 郡計 | 1,471 | 203 | 6 | 25 | 416 | 662 | 31 | 714 |
| 県計 | 22,528 | 922 | 1,316 | 70 | 34,280 | 20,503 | 2,519 | 55,496 |

| | 金融・保険業 | 不動産業 | 運輸業 | 情報通信業 | サービス業 | 政府サービス生産者 | 対家計民間非営利サービス生産者 | 合計 |
|-----|--------|-------|--------|-------|--------|-----------|-----------------|---------|
| 日南町 | 18 | 2 | 77 | 6 | 532 | 136 | 62 | 2,487 |
| 日野町 | 20 | 13 | 35 | 7 | 493 | 318 | 73 | 1,835 |
| 江府町 | 33 | 1 | 149 | 1 | 262 | 185 | 34 | 1,665 |
| 郡計 | 71 | 16 | 261 | 14 | 1,287 | 639 | 169 | 5,987 |
| 県計 | 7,672 | 1,774 | 13,087 | 4,029 | 89,872 | 22,368 | 9,224 | 285,660 |

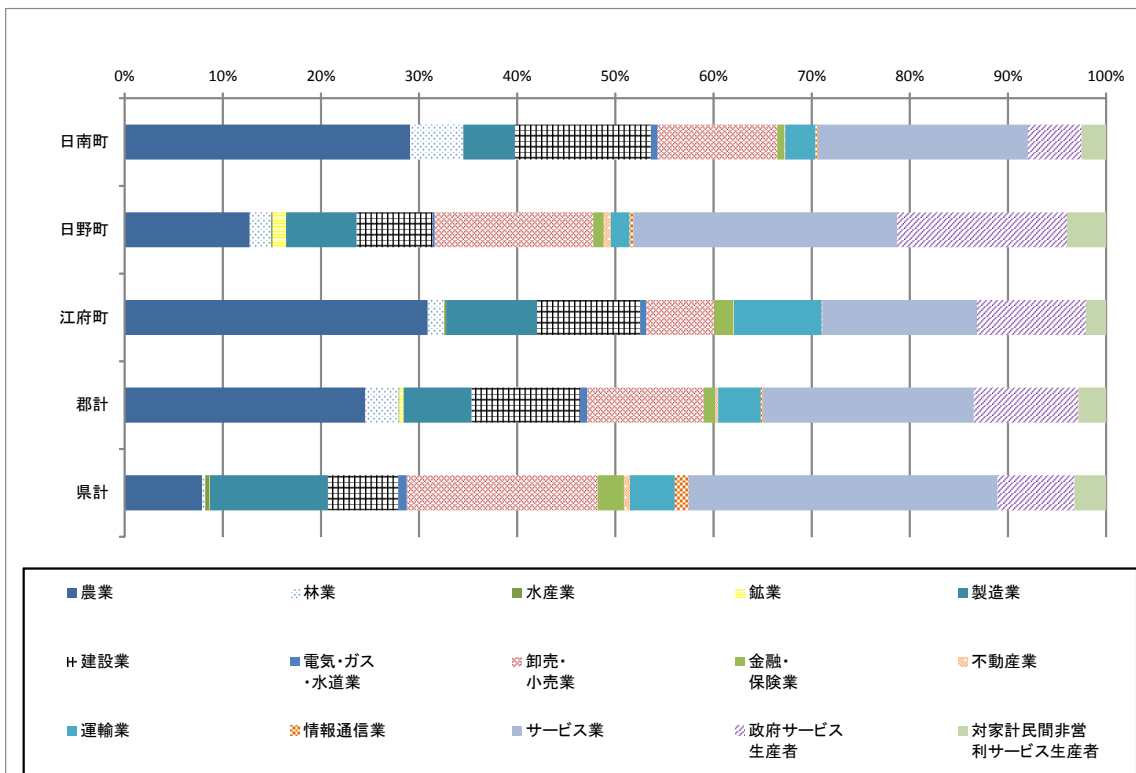
<出典> 市町村民経済計算 (平成25年度)

○政府サービス生産者

- ・ 国家の治安や秩序の維持、経済・社会福祉の増進などのためのサービスを提供するもの。
- ・ 政府以外によっては効率のかつ経済的に供給されないような、社会の共通目的のために行なわれる性格のもので、電気・ガス・水道業、サービス業、公務からなる。

○対家計民間非営利サービス生産者

- ・ 個人の自発的意思に基づく団体として組織され、その活動が利潤の追求を目的とせず、他の方法では効率的に提供し得ない社会的・地域的サービスを家庭に提供するもの。
- ・ 私立学校や宗教団体、労働組合などがこれにあたる。



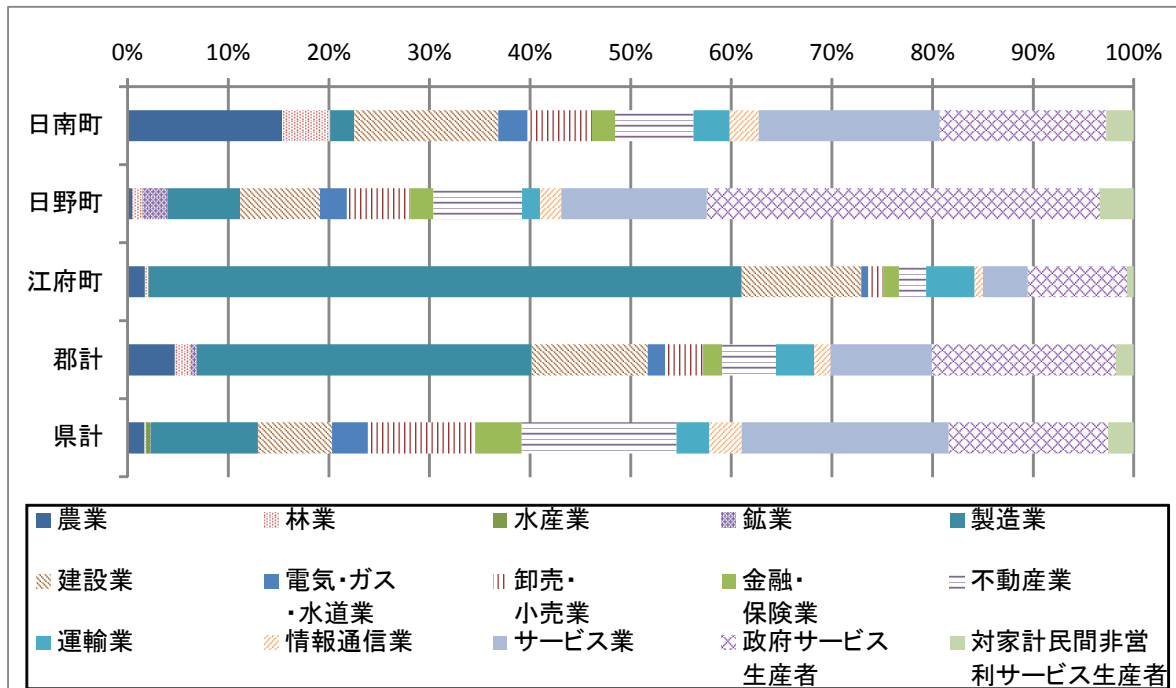
(3) 市町村内総生産 (平成25年度)

(単位:百万円)

| | 農業 | 林業 | 水産業 | 鉱業 | 製造業 | 建設業 | 電気・ガス・水道業 | 卸売・小売業 |
|-----|--------|-------|-------|-----|---------|---------|-----------|---------|
| 日南町 | 1,675 | 521 | 3 | 0 | 260 | 1,561 | 320 | 697 |
| 日野町 | 52 | 104 | 3 | 260 | 761 | 839 | 283 | 665 |
| 江府町 | 409 | 89 | 1 | 0 | 14,062 | 2,834 | 173 | 355 |
| 郡計 | 2,136 | 714 | 7 | 260 | 15,083 | 5,234 | 776 | 1,717 |
| 県計 | 29,791 | 2,631 | 7,414 | 626 | 186,385 | 128,974 | 62,489 | 186,447 |

| | 金融・保険業 | 不動産業 | 運輸業 | 情報通信業 | サービス業 | 政府サービス生産者 | 対家計民間非営利サービス生産者 | 合計 |
|-----|--------|---------|--------|--------|---------|-----------|-----------------|-----------|
| 日南町 | 252 | 849 | 393 | 316 | 1,961 | 1,808 | 298 | 10,915 |
| 日野町 | 242 | 931 | 188 | 222 | 1,527 | 4,129 | 353 | 10,560 |
| 江府町 | 365 | 650 | 1,145 | 198 | 1,065 | 2,349 | 163 | 23,856 |
| 郡計 | 859 | 2,430 | 1,726 | 736 | 4,553 | 8,286 | 814 | 45,331 |
| 県計 | 81,214 | 269,726 | 57,169 | 56,490 | 359,838 | 277,845 | 44,569 | 1,751,610 |

< 出典 > 市町村民経済計算 (平成25年度)



4 地域の暮らし

- 1 バス利用者数が減少し事業者路線バスが撤退する中で、各町においてはデマンドバス運行など新たな取組が進められている。
- 2 日野郡で見守り活動協定を結んでいる事業者は31で、事業者と行政が連携した体制整備が他地域に比べ充実している。
- 3 日野郡のNPO法人は6団体で県内全体（280団体）に占める割合は少ないが、地域の課題解決に資するものが設立されており、これらとの連携・協働をさらに進めていく必要がある。
- 4 日野郡内で男女共同参画推進企業認定を受けている企業は、建設関係が多い。
- 5 日野郡では異常気象で通行の危険が予想される場合、事前に通行規制を行う区間は36区間（103.4km）に及び、道路災害防除事業により解消に努めている。
- 6 日野郡内の重要水防区域は2箇所（延長8.4km）が指定されており、洪水の際には巡視を重点的に行っている。
- 7 日野郡内の自主防災組織率は100%と県平均80.4%を大きく上回っている。

(1) 情報通信の整備状況

(H28年5月現在)

| | 日 南 町 | 日 野 町 | 江 府 町 |
|--------------|--|----------------------------------|---------|
| ■ テレビ | ○H23.7.24アナログ放送終了 ⇒ デジタル放送完全移行 | | |
| ケーブルテレビ | 整備済み | 整備予定なし | 整備予定なし |
| デジタル中継局 | 開局済 | 開局済 | 開局済 |
| 辺地自主共聴施設の改修 | なし | 改修済 | 改修済 |
| 「新たな難視」世帯 | なし | なし | なし |
| ■ 情報通信基盤 | | | |
| ケーブルインターネット | 全域で整備 | | |
| ADSL | — | 一部地域で整備 | 一部地域で整備 |
| 光ファイバ | (幹線のみ全域整備) | (幹線のみ整備) | 全域整備済 |
| その他 | 集落入口まで光ファイバでその後はケーブルに変換 | ニーズが少ない(アンケートを実施)のでその他地域の整備予定はなし | |
| ■ 携帯電話 | | | |
| 不感地区(整備予定無し) | 5地区(24世帯) 印賀、菅沢、福寿実、福万来、湯河 | なし | なし |
| 不感地域の考え方 | ・その地域において携帯電話事業者が1社もサービスを行っていない。 ・屋外で携帯電話が使用できない地域。 | | |

(2) 町営バス等の運行状況

(H28年5月現在)

| | 日 南 町 | 日 野 町 | 江 府 町 |
|--------|----------------------------|--------------------------------|-----------------------------------|
| 運行開始 | 平成16年度～ | 平成18年～ | 平成21年3月～ |
| 路線 | 5路線 大宮線、山上線、多里線、石見線、福栄線 | 4路線 菅福線、奥渡線、板井原・真住線、根雨宿・病院線 | 6路線 下蚊屋線、大河原線、御机線、俣野線、柿原線、下安井線 |
| デマンド運行 | あり | あり | なし |

※日野振興センター地域振興課作成

(3) 中山間集落見守り活動協定の締結状況

(平成27年12月末現在)

| 事業 | 協定市町村 | 協定締結日 | | | |
|---------------------|-------|-------|----|------------------------|-----------|
| | | 日南 | 日野 | 江府 | |
| 1 株式会社新日本海新聞社 | ○ | ○ | ○ | H20. 5. 2 | |
| 2 日本海新聞を発展させる会 | ○ | ○ | ○ | | |
| 3 有限会社安達商事 | ○ | ○ | ○ | H20. 8. 7 H22. 6. 1 | |
| 4 有限会社堀田本店 | ○ | ○ | | H20.10.22 | |
| 5 菅福元気邑 | ○ | ○ | | H20.10.22 | |
| 6 株式会社コーセン | | ○ | ○ | H20.10.22 | |
| 7 もち工房日南ふっくら娘 | ○ | | | H20.10.22 | |
| 8 大塚食品有限会社 | ○ | | | H20.10.22 | |
| 9 ライトハウスこたに | | ○ | ○ | H20.10.22 | |
| 10 大柄商店 | ○ | | | H20.10.22 | |
| 11 鳥取西部農業協同組合 | ○ | ○ | ○ | H21. 6. 4 | |
| 12 清水物産 | | | ○ | H21. 6. 5 | |
| 13 鮮魚ヤクラ | ○ | | | H21. 7.16 | |
| 14 有限会社足立商店 | ○ | ○ | ○ | H21.12.18 | |
| 15 山陰中央ヤクルト販売株式会社 | ○ | ○ | ○ | H21.12.18 | |
| 16 大山乳業農業協同組合 | ○ | ○ | ○ | | |
| 17 白バラ商事株式会社 | ○ | ○ | ○ | H22. 1.19 | |
| 18 米子白バラ会 | ○ | ○ | ○ | | |
| 19 門脇旅館 | | | ○ | H22. 4. 1 | |
| 20 鳥取県生活協同組合 | ○ | ○ | ○ | H22. 5.10 | |
| 21 株式会社雲越商店 | ○ | | | H22. 6. 1 | |
| 22 ヤマト運輸株式会社津山主管支店 | ○ | ○ | ○ | H22. 6.29 | |
| 23 服島運輸株式会社 | ○ | ○ | ○ | H22.12.27 | |
| 24 日本生命保険相互会社鳥取支社 | ○ | ○ | ○ | H23. 3.16 | |
| 25 株式会社目久美 | ○ | | ○ | H23. 4.18 | |
| 26 日ノ丸産業株式会社 | ○ | ○ | ○ | H23. 7.14 | |
| 27 郵便局株式会社中国支社 | ○ | ○ | ○ | | |
| 28 郵便事業株式会社中国支社 | ○ | ○ | ○ | H24. 3.27 | |
| 29 株式会社ゆうちょ銀行鳥取店 | ○ | ○ | ○ | | |
| 30 株式会社かんぼ生命保険鳥取支店 | ○ | ○ | ○ | | |
| 31 明治安田生命保険相互会社山陰支社 | ○ | ○ | ○ | H27.12.22 | |
| 各町の締結件数 | | 27 | 23 | 24 | *県全体59事業者 |

〈出典〉鳥取県元気づくり総本部とっとり暮らし支援課HP

(4) 特定非営利活動法人(NPO法人)

(平成28年4月末現在)

| 名称 (主たる事務所所在地) | 主な事業 | 認証年月日 設立(登記)日 |
|------------------------------------|--|------------------------|
| 奥日野里山ネット (日野町上菅) | ○油田計画事業(菜の花栽培によるバイオ燃料化) ○農業研修事業(田植え、蕎麦栽培、野菜づくり) ○加工品製造・販売事業(米、蕎麦、漬物など) | H20.11.13 H20.11.21 |
| 多里まちづくりサポートセンター (日南町多里) | ○過疎地有償運送事業(多里地域住民を対象) ○地域経済・産業活性化事業(墓掃除など墓守りを行なう) | H21. 3.10 H21. 3.16 |
| 夢太陽 (日南町笠木) | ○過疎地有償運送事業(日南町民を対象) ○安全パトロール事業 | H21. 4. 3 H21. 4. 8 |
| NPO法人フォレスト アカデミージャパン (日南町生山) | ○森林業・木材産業の活性化を通じたまちづくり事業 ○森林バイオマス等の新エネルギー研究開発事業 ○林業後継者の育成、雇用機会の拡充を支援する事業 | H22.10. 1 H22.10. 1 |
| つなで (日南町丸山) | ○社会的弱者の社会参加及び就労支援事業 ○障害者自立支援法等に基づく障害福祉サービス事業 | H22.10. 1 H22.10. 4 |
| 奥大山倶楽部 (江府町江尾) | ○移住、定住に関する事業 ○空き家や廃校、遊休地を利活用する事業 | H27. 1. 6 H27. 1.16 |

〈出典〉鳥取県元気づくり総本部参画共同課HP

(5) 日野郡の男女共同参画推進認定企業

(平成27年12月21日現在)

| 町名 | 企業名 | 認定年月日 |
|--------------|------------------------------|-------------|
| 日南町 (13社) | ・ 有限会社福岡組・有限会社坪倉組・有限会社大柄組 | H19. 1. 31 |
| | ・ 有限会社岡田建設・日南振興株式会社 | H19. 3. 23 |
| | ・ 有限会社澤田建設 | H19. 10. 26 |
| | ・ 有限会社大生建設 | H21. 9. 29 |
| | ・ 有限会社今松工務店 | H22. 3. 23 |
| | ・ 有限会社カワケン | H22. 6. 25 |
| | ・ 社会福祉法人日南福祉会 | H22. 11. 12 |
| | ・ 有限会社トータルサービス | H23. 3. 18 |
| | ・ 特定非営利活動法人つなで | H23. 11. 30 |
| | ・ 株式会社グリーン・シャイン | H24. 2. 21 |
| 日野町 (7社) | ・ 中村建設有限会社 | H22. 3. 23 |
| | ・ 高橋建設有限会社・有限会社赤松産業・株式会社佐伯建設 | H22. 6. 25 |
| | ・ 有限会社原明建設 | H22. 11. 12 |
| | ・ 医療法人社団日翔会 | H22. 12. 2 |
| | ・ 社会福祉法人日翔会 | H24. 3. 29 |
| 江府町 (5社) | ・ 有限会社浜本組 | H18. 3. 22 |
| | ・ 有限会社江府技研コンサルタント | H19. 3. 23 |
| | ・ 株式会社かわばた | H22. 3. 10 |
| | ・ 株式会社コーセン | H22. 6. 25 |
| | ・ 有限会社安達商事 | H24. 3. 29 |
| 日野郡計 | 25社 | |

〈出典〉鳥取県元気づくり総本部女性活躍推進課HP

(6) 異常気象事前通行規制箇所

(平成28年5月現在)

| 路線名 | 規制区間 | 規制延長 (km) | 規制基準 (mm) | 迂回路 |
|------------|------------|--------------|-------------------|---|
| 国道180号 | 日野町 別所～高尾 | 6.4 | 時間雨量40 連続雨量200 | (一)上石見黒坂(T)線、(一)神戸上見線 |
| 国道180号 | 日野町 高尾～下菅 | 6.9 | 時間雨量40 連続雨量200 | (主)日野溝口線、(主)西伯根雨線 |
| 国道180号 | 日野町 小河内 | 2.5 | 時間雨量40 連続雨量200 | (一)菅沢日野線 |
| 国道180号 | 日野町 福長～菅沢 | 9.5 | 時間雨量40 連続雨量200 | (一)菅沢日野線 |
| 国道181号 | 日野町 板井原～高尾 | 9.6 | 時間雨量40 連続雨量200 | 国道180号 |
| 国道181号 | 江府町 武庫～江尾 | 1.4 | 時間雨量40 連続雨量200 | (主)西伯根雨線、(主)日野溝口線 |
| 国道181号 | 江府町 佐川 | 1.0 | 時間雨量40 連続雨量200 | (主)西伯根雨線、(主)日野溝口線 |
| 国道183号 | 日南町 新屋 | 1.7 | 時間雨量40 連続雨量200 | (主)新見日南線 |
| 国道183号 | 日南町 河上～宮内 | 1.8 | 時間雨量30 連続雨量150 | 普通車((主)新見日南線、(一)猪子原上石見(T)線、(主)新見多里線) 大型車(国道180号、182号、314号) |
| 国道183号 | 日南町 矢戸～宮内 | 2.8 | 時間雨量40 連続雨量200 | 普通車((主)新見日南線、(一)猪子原上石見(T)線、(主)新見多里線) 大型車(国道180号、182号、314号) |
| (主)倉吉江府溝口線 | 江府町 御机 | 2.1 | 時間雨量20 連続雨量60 | (主)岸本江府線 |
| (主)岸本江府線 | 江府町 小江尾 | 1.5 | 時間雨量40 連続雨量200 | 国道181号、(一)大滝白水線 |
| (主)日野溝口線 | 日野町 下黒坂 | 2.5 | 時間雨量40 連続雨量200 | 国道181号 |

| | | | | | |
|----------------|---------------|--------|-----|--------------------|-----------------------------|
| (主)西伯根雨線 | 日野町 | 舟場 | 1.4 | 時間雨量 40 連続雨量200 | 国道181号 |
| (主)新見日南線 | 日南町 | 中石見 | 1.3 | 時間雨量 40 連続雨量200 | (一)上石見黒坂 (T)線 |
| (主)新見日南線 | 日南町 | 下石見～生山 | 0.9 | 時間雨量 40 連続雨量200 | (一)上石見黒坂 (T)線 |
| (主)安来伯太日南線 | 日南町 | 矢戸 | 1.2 | 時間雨量 40 連続雨量200 | (一)横田伯南線 |
| (主)安来伯太日南線 | 日南町 | 下阿毘縁 | 0.8 | 時間雨量 40 連続雨量200 | (主)阿毘縁菅沢線、(一)横田伯南線 |
| (主)新見多里線 | 日南町 | 豊栄～湯河 | 8.4 | 時間雨量 40 連続雨量200 | (主)新見日南線、(一)猪子原上石見 (T)線 |
| (主)横田多里線 | 日南町 | 上萩山～多里 | 6.0 | 時間雨量 40 連続雨量200 | 国道183号、(主)安来伯太日南線、(一)印賀奥出雲線 |
| (主)阿毘縁菅沢線 | 日南町 | 折渡～印賀 | 3.8 | 時間雨量 40 連続雨量200 | (主)安来伯太日南線、(一)本山伯太線 |
| (主)阿毘縁菅沢線 | 日南町 | 印賀 | 1.6 | 時間雨量 40 連続雨量200 | (主)安来伯太日南線、(一)本山伯太線 |
| (一)上徳山俣野江府線 | 江府町 | 俣野 | 1.0 | 時間雨量 40 連続雨量200 | 国道482号、町道 |
| (一)上徳山俣野江府線 | 江府町 | 俣野～武庫 | 2.0 | 時間雨量 40 連続雨量200 | 国道482号、町道 |
| (一)大佐日野線 | 日野町 | 板井原 | 1.5 | 時間雨量 40 連続雨量200 | 国道181号 |
| (一)上石見黒坂(T)線 | 日野町 | 中菅 | 1.4 | 時間雨量 40 連続雨量200 | 国道180号、183号、(主)新見日南線 |
| (一)板井原濁谷線 | 日野町 | 三土～秋縄 | 0.8 | 時間雨量 40 連続雨量200 | なし |
| (一)多里伯太線 | 日南町 | 萩原～笠木 | 4.8 | 時間雨量 40 連続雨量200 | 国道183号、(主)安来伯太日南線 |
| (一)横田伯南線 | 日南町 | 福万来 | 0.4 | 時間雨量 40 連続雨量200 | 国道183号、(主)安来伯太日南線 |
| (一)横田伯南線 | 日南町 | 霞 | 0.5 | 時間雨量 40 連続雨量200 | 国道183号、(主)安来伯太日南線 |
| (一)上石見黒坂 (T)線 | 日南町 | 神戸上 | 0.3 | 時間雨量 40 連続雨量200 | 国道180号、国道183号、(主)新見日南線 |
| (一)上石見黒坂 (T)線 | 日南町 | 花口 | 0.7 | 時間雨量 40 連続雨量200 | 国道180号、国道183号、(主)新見日南線 |
| (一)猪子原上石見 (T)線 | 日南町 | 神福～福塚 | 3.6 | 時間雨量 40 連続雨量200 | (主)新見日南線、(主)新見多里線 |
| (一)猪子原上石見 (T)線 | 日南町 | 福塚～三吉 | 3.0 | 時間雨量 40 連続雨量200 | (主)新見日南線、(主)新見多里線 |
| (一)花口下石見線 | 日南町 | 下石見 | 0.6 | 時間雨量 40 連続雨量200 | (主)新見日南線、(一)上石見黒坂 (T)線 |
| (一)菅沢日野線 | 日南町 | 菅沢～黒坂 | 7.7 | 時間雨量 40 連続雨量200 | 道180号 |
| 計 | 36区間・103.4 km | | | — | |

※日野振興センター日野県土整備局作成

(7) 重要水防区域

(平成28年5月現在)

| 河川名 | 重要水防区域 | | 左岸 延長(m) | 右岸 延長(m) |
|------|--------|------|-------------|-------------|
| 日野川 | 日南町 | 生山～霞 | 3,400 | 3,200 |
| 板井原川 | 日野町 | 根雨 | 900 | 900 |
| | 計 | | 4,300 | 4,100 |

※日野振興センター日野県土整備局作成

(8) 消防団員数 (平成27年4月1日現在)

| | 消防団員数／条例定数 | (うち女性) |
|-----|------------|--------|
| 日南町 | 102人／103人 | — |
| 日野町 | 56人／64人 | (7人) |
| 江府町 | 55人／60人 | (6人) |
| 郡計 | 213人／227人 | (13人) |
| 県計 | 5,127人 | (158人) |

<出典>平成26年消防防災年報

* 消防団とは

- ・消防団は、それぞれの職業を持ちながら、火災・水害などの災害時に出動し、住民の安心・安全を守るために活動する組織。
- ・消防団は、消防組織法に基づき、各市町村ごとに設置。

(9) 自主防災組織率 (平成27年4月1日現在)

| | 管内世帯数(A) | 組織数 | 組織されている地域の世帯数(B) | 組織率(B/A) | <参考> H26組織率 |
|-----|----------|-------|------------------|----------|-------------|
| 日南町 | 2,172 | 29 | 2,172 | 100.0% | 100.0% |
| 日野町 | 1,431 | 52 | 1,431 | 100.0% | 100.0% |
| 江府町 | 1,092 | 41 | 1,092 | 100.0% | 100.0% |
| 郡計 | 4,695 | 122 | 4,695 | 100.0% | 100.0% |
| 県計 | 233,101 | 2,225 | 187,450 | 80.4% | 78.8% |

<出典>鳥取県内の自主防災組織の現況 (鳥取県危機管理局危機管理政策課HP)

* 「自主防災組織」とは

- ・自分たちの地域は自分たちで守ろうという連帯感に基づき、地域住民が自主的に結成した組織で、平時には防災訓練の実施や防災資機材の点検等を行い、災害時には災害による被害を防止し、及び軽減するために、初期消火、避難誘導、炊き出し等の活動を行う自主防災会、自衛消防団、自警団、自治会等の組織をいう。(鳥取県自主防災組織等知事表彰要綱より)

5 医療・介護・保健・福祉

- 1 少子化が進む中で、各町とも子育て支援は重点施策としており、保育所及び地域子育て支援センター等で多様なニーズに応じた子育て支援を実施している。
- 2 3町とも高齢化率が40%を超え、また、在宅での生活維持が困難な状況も増加していることから、地域包括ケアシステムの構築・充実等の必要性が高まっている。
- 3 障がい福祉サービスは、各町においても地域生活支援事業の充実など利用者のニーズを適切に反映させた取り組みが求められる。また、地域住民に対して、障がい者に対する正しい理解を進めることが重要である。

【子育て支援分野】

(1) 出生数

(単位：人)

| 年 区分 | H19 | H20 | H21 | H22 | H23 | H24 | H25 | H26 | H27 |
|---------|-----|-----|-----|-----|-----|-----|-----|-----|-----|
| 日南町 | 31 | 20 | 22 | 18 | 17 | 25 | 30 | 18 | 16 |
| 日野町 | 22 | 12 | 11 | 9 | 10 | 13 | 17 | 15 | 7 |
| 江府町 | 14 | 11 | 16 | 9 | 14 | 23 | 12 | 18 | 9 |
| 計 | 67 | 43 | 49 | 36 | 41 | 61 | 59 | 51 | 32 |

〈出典〉鳥取県人口移動調査

(2) 合計特殊出生率

(単位：人)

| 区分 | H21 | H22 | H23 | H24 | H25 | H26 |
|-----|------|------|------|------|------|------|
| 日南町 | 2.67 | 3.55 | 1.51 | 2.07 | 2.91 | 1.45 |
| 日野町 | 1.07 | 0.94 | 0.84 | 1.31 | 1.79 | 1.95 |
| 江府町 | 1.53 | 1.01 | 1.27 | 2.23 | 1.35 | 2.00 |
| 郡計 | 1.70 | 1.49 | 1.17 | 1.87 | 2.00 | 1.76 |
| 県計 | 1.46 | 1.54 | 1.58 | 1.57 | 1.62 | 1.60 |

〈出典〉鳥取県人口動態統計

日野郡における近年の出生数は、平成20年から50人未満の状況が続き、その後平成24年以降は50人を超える状況が続いていたが、27年は再び減少した。合計特殊出生率は近年県内平均を上回っている。

各町とも子育て支援は町政の重要課題として捉えており、保育所や地域子育て支援センター等で子育てをしやすい環境づくりに熱心に取り組んでいる。また、平成26年度から県の補助事業を活用して保育料等の軽減・無償化に取り組む新たな動きも見られる。

【要介護者への支援分野】

(1) 高齢化率

(平成27年10月1日現在)

| | 人口(人) | 高齢者数(人) | 高齢化率 |
|-----|---------|---------|-------|
| 日南町 | 4,796 | 2,377 | 49.6% |
| 日野町 | 3,338 | 1,568 | 47.0% |
| 江府町 | 3,000 | 1,337 | 44.6% |
| 郡計 | 11,134 | 5,282 | 47.4% |
| 県計 | 570,188 | 169,439 | 30.0% |

〈出典〉鳥取県年齢別推計人口

(2) 65歳以上の高齢者と要介護者の割合

(平成28年1月31日現在)

| 区分 | 高齢者数 (A) | 要介護認定者数 | | | 要介護認定者の割合 B/A |
|-----|-------------|---------|--------|--------|---------------|
| | | 要支援 | 要介護 | 計 (B) | |
| 日南町 | 2,406 | 183 | 430 | 613 | 25.5% |
| 日野町 | 1,555 | 82 | 253 | 335 | 21.5% |
| 江府町 | 1,344 | 61 | 237 | 298 | 22.2% |
| 郡計 | 5,305 | 326 | 920 | 1,246 | 23.5% |
| 県計 | 168,996 | 9,275 | 24,952 | 34,227 | 20.3% |

〈出典〉介護保険事業状況報告

(3) 医療機関

(平成28年4月1日現在)

| 区分 | 病院(一般病床、療養病床) | 診療所 | 歯科診療所 |
|-----|---------------|-----|-------|
| 日南町 | 1 (59、40) | 2 | 1 |
| 日野町 | 1 (99、0) | 2 | 2 |
| 江府町 | — | 3 | 0 |

※西部総合事務所福祉保健局作成 () は病床数

(4) 介護サービス事業者

(平成28年4月1日現在)

| 居宅サービス | 日南町 | | 日野町 | | 江府町 | | 計 | |
|-------------|---------|------|---------|------|------|------|------|------|
| | 事業者数 | 利用定員 | 事業者数 | 利用定員 | 事業者数 | 利用定員 | 事業者数 | 利用定員 |
| 訪問介護 | 1 | — | 1 | — | 2 | — | 4 | — |
| 訪問入浴介護 | — | — | — | — | 1 | — | 1 | — |
| 訪問看護 | 1 | — | 1 | — | 1 | — | 3 | — |
| 訪問リハビリテーション | 1 | — | 1 | — | — | — | 2 | — |
| 通所介護 | 3 | 95 | 1 | 30 | 2 | 42 | 6 | 167 |
| | (1件休止中) | | | | | | | |
| 認知症対応型通所介護 | 1 | 12 | 1 (休止中) | 3 | 1 | 10 | 3 | 25 |
| 通所リハビリテーション | — | — | 1 | 40 | 1 | 30 | 2 | 70 |
| 特定施設入所者生活介護 | — | — | — | — | — | — | — | — |
| 福祉用具貸与 | — | — | 1 | — | — | — | 1 | — |
| 福祉用具販売 | — | — | 1 | — | — | — | 1 | — |
| 居宅介護支援 | 2 | — | 2 | — | 2 | — | 6 | — |
| 居宅サービス合計 | 9 | | 10 | | 10 | | 29 | |

〈居宅介護支援事業者以外は、介護予防事業も実施〉

| 施設サービス | 日南町 | | 日野町 | | 江府町 | | 計 | |
|---------------------------|----------|--------------|----------|--------------|----------|--------------|----------|---------------|
| | 事業者数 | 利用定員 | 事業者数 | 利用定員 | 事業者数 | 利用定員 | 事業者数 | 利用定員 |
| 介護老人福祉施設 (併設短期入所生活介護) | 1 (1) | 90 (10) | 1 (1) | 47 (3) | 1 (1) | 50 (10) | 3 (3) | 187 (23) |
| 介護老人保健施設 (併設短期入所療養介護) | — | — | 1 (1) | 70 (空床利用) | 2 (1) | 80 (空床利用) | 3 (2) | 150 (空床利用) |
| 介護療養型医療施設 (併設短期入所療養介護) | 1 (1) | 31 (空床利用) | — | — | — | — | 1 (1) | 31 (空床利用) |
| 認知症グループホーム | 2 | 36 | 1 | 18 | 1 | 9 | 4 | 63 |
| 施設サービス合計 | 4 | 157 | 3 | 135 | 4 | 139 | 11 | 431 |

※西部総合事務所福祉保健局作成

(5) 認知症サポーター養成状況 (平成28年3月31日現在) (単位:人)

| 区分 | キャラバンメイト数 | サポーター数 | メイト+サポーター数 |
|-----|-----------|--------|------------|
| 日南町 | 16 | 1,136 | 1,152 |
| 日野町 | 5 | 141 | 146 |
| 江府町 | 4 | 16 | 20 |
| 郡計 | 25 | 1,293 | 1,318 |
| 県計 | 1,275 | 70,074 | 71,349 |

〈出典〉全国認知症キャラバンメイト連絡協議会 認知症サポーターの養成状況

日野郡は、県内で最も高齢化率が高い地域であり各町とも40%を超えている。また、要介護認定者についても、県平均に比べて高い割合で推移している。

郡内の介護サービスは、居宅及び施設サービスの整備が進んでいるが、単身高齢者や高齢者のみ世帯の増加、認知症の増加等により在宅生活の困難な状況が増えているのも現実である。

今後は、可能な限り住み慣れた地域において生活が継続できるよう多様な主体が協働しながら医療との連携強化、予防の推進、様々な生活支援サービスの確保などに包括的・継続的に取り組むことがより重要となる。(地域包括ケアシステムの構築と充実)

【障がい者への支援分野】

(1) 障がい者手帳交付者数 (平成28年3月31日現在)

(単位:人)

| 区分 | 身体障害者手帳 | | | 療育手帳 | | | 精神障害者保健福祉手帳 | | |
|-----|---------|--------|-------|-------|--------|-------|-------------|--------|-------|
| | 18歳未満 | 18～64歳 | 65歳以上 | 18歳未満 | 18～64歳 | 65歳以上 | 18歳未満 | 18～64歳 | 65歳以上 |
| 日南町 | 2 | 72 | 309 | 3 | 31 | 18 | 3 | 32 | 11 |
| 日野町 | 2 | 40 | 267 | 5 | 24 | 13 | 1 | 18 | 11 |
| 江府町 | 2 | 27 | 178 | 7 | 19 | 9 | 0 | 8 | 5 |
| 計 | 6 | 139 | 754 | 15 | 74 | 40 | 4 | 58 | 27 |

※西部総合事務所福祉保健局作成

(2) 主な障がい者福祉サービス事業者 (平成28年4月1日現在)

| 区分 | 訓練等給付 (就労継続支援) | 介護給付 | |
|-----|-------------------|--------|---------|
| | | ホームヘルプ | グループホーム |
| 日南町 | 2 | 1 | — |
| 日野町 | 2 | 1 | 1 |
| 江府町 | 1 | 2 | — |
| 計 | 5 | 4 | 1 |

※西部総合事務所福祉保健局作成

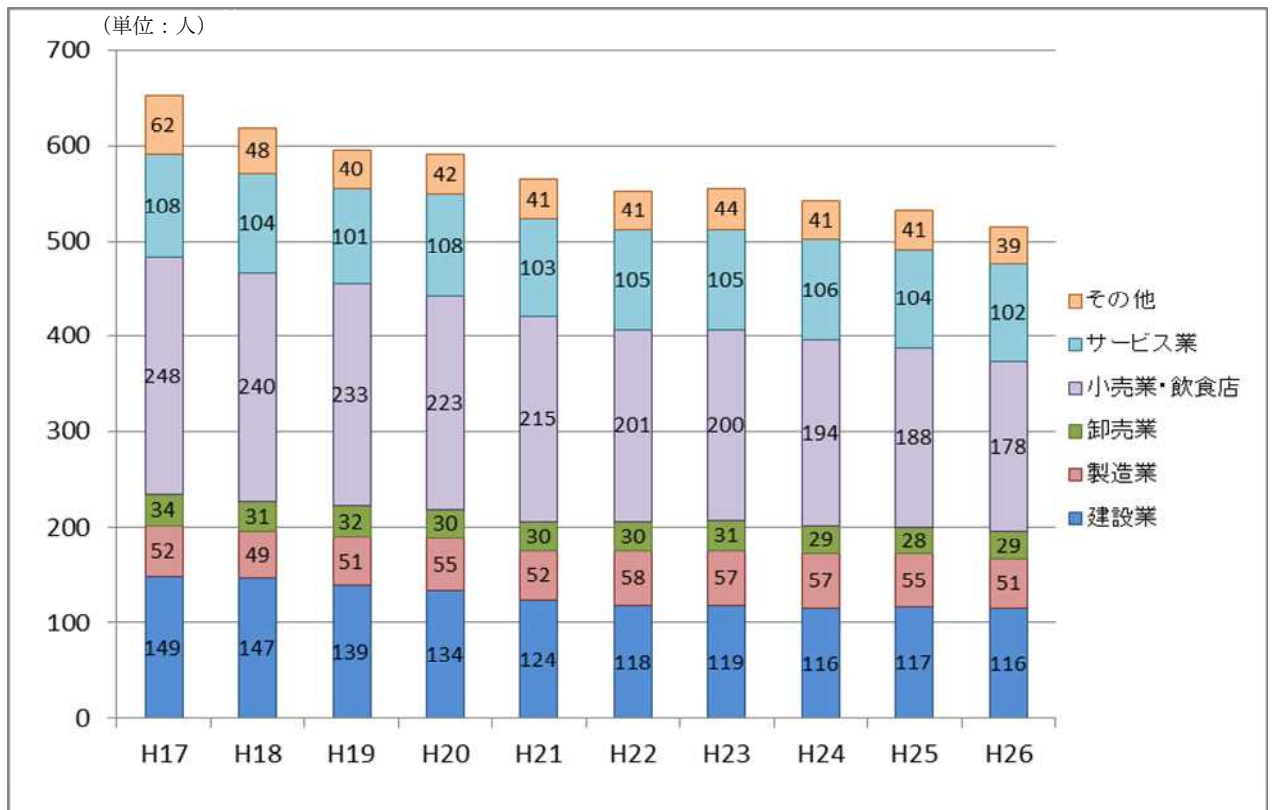
身体障害者手帳の交付について65歳以上の高齢者の割合が80%超と高く、日野郡の高齢化を反映した姿と言える。

障がい福祉サービスは、就労継続支援や居宅介護、共同生活援助(グループホーム)等が行われているが、各町においても地域生活支援事業の充実など今後も利用者のニーズを反映させた取り組みが求められる。

6 商工業

日野郡内の商工業者は、従業員数20人以下（商業・サービス業は5人以下）の小規模事業者が大半を占めている。

(1) 日野郡の商工業者数の推移



(2) 町別商工業者数及び小規模事業者数、割合

(平成27年4月1日現在)

| | 合計 | (内、小規模事業者) | | 建設業 | 製造業 | 卸売業 | 小売業 | 飲食店・宿泊 | サービス業 | その他 |
|--------|-----|------------|-------|-----|-----|-----|-----|--------|-------|-----|
| | | 数 | 割合 | | | | | | | |
| 日野郡計 | 500 | 453 | 90.6% | 112 | 50 | 28 | 129 | 40 | 101 | 40 |
| 日南町商工会 | 204 | 186 | 91.2% | 46 | 13 | 20 | 59 | 17 | 38 | 11 |
| 日野町商工会 | 169 | 153 | 90.5% | 27 | 20 | 5 | 48 | 15 | 38 | 16 |
| 江府町商工会 | 127 | 114 | 89.8% | 39 | 17 | 3 | 22 | 8 | 25 | 13 |

※各商工会調べに基づき日野振興センター地域振興課作成

(3) 日野郡における「食のみやこ鳥取県」の取組

(平成28年4月1日現在)

| | 食のみやこ鳥取県 推進サポーター数 | 鳥取県ふるさと認証食品 | |
|-----|----------------------|-------------|------|
| | | 商品数 | 事業者数 |
| 鳥取県 | 1,166 | 473 | 122 |
| 日野郡 | 66 | 49 | 16 |
| 日南町 | 25 | 19 | 7 |
| 日野町 | 24 | 9 | 3 |
| 江府町 | 17 | 21 | 6 |

〈出典〉鳥取県商工労働部食のみやこ推進課HP

7 公共施設の整備

- 1 国道・県道の改良率・舗装率とも全県平均を上回っているが、市町村道については、改良率・舗装率とも全県平均を下回っている。
- 2 砂防指定地、地すべり指定箇所、急傾斜地崩壊危険区域指定地はそれぞれ次のとおりである。

【道路】 (平成27年4月1日現在)

| | 国 道 ・ 県 道 | | |
|-----------|-----------|---------|---------|
| | 実延長 (m) | 改良率 (%) | 舗装率 (%) |
| 日野郡 | 284,345 | 96.4 | 99.8 |
| 全 県 | 1,942,712 | 90.8 | 99.1 |
| 日野郡の占める割合 | 14.6% | — | — |

※日野振興センター日野県土整備局作成

| | 市 町 村 道 | | | 農 林 道 | |
|-----------|-----------|---------|---------|-----------|-----------|
| | 実延長 (m) | 改良率 (%) | 舗装率 (%) | 農道延長 (m) | 林道延長 (m) |
| 日野郡 | 447,898 | 64.0 | 82.0 | 258,287 | 179,788 |
| 全 県 | 6,567,970 | 65.5 | 89.7 | 3,042,400 | 1,065,661 |
| 日野郡の占める割合 | 6.8% | — | — | 8.5% | 16.9% |

※市町村道：日野振興センター日野県土整備局作成（平成27年4月1日現在）

※農道：〈出典〉鳥取県農林水産部農地・水保全課統計資料（平成27年8月1日現在）

※林道：〈出典〉平成27年度（平成26年版）鳥取県林業統計（平成27年3月31日現在）

【地すべり指定箇所】 (平成28年3月31日現在)

| 河 川 名 | | | 箇所数 | 面積 (ha) | 備 考 |
|----------|------|-----|-------|---------|-----|
| 水系名 | 市町村名 | 地区名 | | | |
| 日野川 | 日南町 | 上石見 | 1 | 14.81 | 上石見 |
| 〃 | 日野町 | 小原 | 1 | 7.10 | 小原 |
| 〃 | 日野町 | 門谷 | 1 | 24.33 | 門谷 |
| 〃 | 日南町 | 福万来 | 1 | 10.45 | 狩場 |
| 〃 | 日野町 | 下黒坂 | 1 | 9.72 | 下黒坂 |
| 〃 | 日野町 | 榎市 | 1 | 13.64 | 榎市 |
| 〃 | 日野町 | 別所 | 1 | 15.16 | 別所 |
| 〃 | 江府町 | 池ノ内 | 1 | 11.14 | 俣野 |
| 日野県土整備局計 | | | 8 | 106.35 | — |
| 鳥 取 県 | | | 27 | 495.91 | — |
| 管内／県 | | | 29.6% | 21.4% | — |

※日野振興センター日野県土整備局作成

【砂防指定地】 (平成28年3月31日現在) 【急傾斜地崩壊危険区域指定地】 (平成28年3月31日現在)

| 水系名 | 溪流数 | 面積 (ha) |
|------|-------|----------|
| 日野川 | 133 | 1,952.37 |
| 計 | 133 | 1,952.37 |
| 鳥取県 | 949 | 8,073.05 |
| 管内／県 | 14.0% | 24.2% |

| 市 町 村 名 | 箇所数 | 面積 (ha) | |
|----------|-----|---------|--------|
| 日野郡 | 日南町 | 8 | 12.39 |
| | 日野町 | 17 | 27.10 |
| | 江府町 | 7 | 10.78 |
| 日野県土整備局計 | | 32 | 50.27 |
| 鳥 取 県 | | 374 | 580.17 |
| 管内／県 | | 8.6% | 8.7% |

【河川】 (平成27年3月31日現在)

| | 河川数 | 指定延長 (km) | 要整備延長 (km) | 整備率 (%) |
|------|-----|-----------|------------|---------|
| 日野郡 | 37 | 234 | 152 | 25.6 |
| 全 県 | 295 | 1,306 | 1,005 | 46.7 |
| 管内／県 | — | 17.9% | 15.1% | — |

※日野振興センター日野県土整備局作成

8 農業

- 1 認定農業者数、新規就農者は横ばいだが、集落営農法人が平成26、平成27年度で5法人設立された(日南町3法人、日野町2法人)。
- 2 有機農産物および特別栽培農産物の取り組み数、取り組み面積ともに、日野郡全体でほぼ横ばい傾向にある。

(1) 集落数と集落営農組織の状況(平成28年3月現在)

| 町名 | 集落数 | 集落営農組織数 | うち法人数 |
|-----|-----|---------|-------|
| 日南町 | 77 | 19 | 9 |
| 日野町 | 38 | 5 | 2 |
| 江府町 | 34 | 6 | 1 |
| 合計 | 149 | 30 | 12 |

※農林水産省「集落営農実態調査」を基に日野振興センター農林業振興課農業振興室作成。

(2) 認定農業者の育成目標と実績(平成28年3月末現在)

| 町名 | 主たる農業従事者の基準 | | 育成目標数(平成26年) | | | 認定農業者数 | |
|-----|-------------|---------|--------------|-------|----|------------|------------|
| | 所得 | 労働時間 | 個別経営体 | 組織経営体 | 計 | H26(組織経営体) | H27(組織経営体) |
| 日南町 | 300万円 | 1,800時間 | 34 | 16 | 50 | 37(17) | 38(17) |
| 日野町 | 250万円 | 1,800時間 | 8 | 2 | 10 | 5(0) | 5(0) |
| 江府町 | 300万円 | 1,800時間 | 18 | 7 | 25 | 5(2) | 4(2) |
| 計 | — | — | 60 | 25 | 85 | 47(19) | 47(19) |

〈出典〉各町「農業経営基盤の強化の促進に関する基本的な構想」(H26年9月)

認定農業者数：鳥取県農林水産部経営支援課調査

(3) 新規就農者の推移(平成28年3月現在)

| 町名 | H22 | H23 | H24 | H25 | H26 | H27 |
|-----|-----|-----|-----|-----|-----|-----|
| 日南町 | 5 | 7 | 6 | 2 | 7 | 4 |
| 日野町 | 1 | 2 | 0 | 3 | 1 | 1 |
| 江府町 | 1 | 1 | 1 | 1 | 0 | 2 |
| 計 | 7 | 10 | 7 | 6 | 8 | 7 |

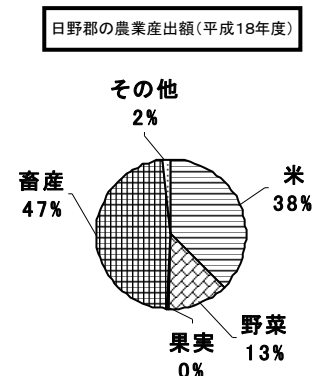
〈出典〉鳥取県農林水産部経営支援課調査

【参考】※平成19年度分(第56次統計年報)から農業産出額に関する市町村別データは非開示。
農畜産物の生産状況(平成18年度)

(単位：億円)

| 区分 | 農業産出額 | | | | | |
|-----|-------|-----|-----|------|-----|------|
| | 米 | 野菜 | 果実 | 畜産 | その他 | 計 |
| 日南町 | 8.8 | 2.8 | 0.1 | 15.5 | 0.4 | 27.6 |
| 日野町 | 2.1 | 0.5 | 0.0 | 1.3 | 0.1 | 4.0 |
| 江府町 | 3.8 | 1.8 | 0.0 | 1.6 | 0.3 | 7.5 |
| 郡計 | 14.7 | 5.1 | 0.1 | 18.4 | 0.8 | 39.1 |
| 県計 | 160 | 169 | 77 | 220 | 59 | 685 |

〈出典〉第55次鳥取農林水産統計年報



(4) 有機農産物および特別栽培農産物の状況（平成28年3月末現在）

i) 有機農産物

| 町名 | 取組数 | うち個人数 |
|-----|-----|-------|
| 日南町 | 1 | 1 |
| 日野町 | 1 | 1 |
| 江府町 | 0 | 0 |
| 合計 | 2 | 2 |

〈出典〉日野振興センター農林業振興課農業振興室調査

ii) 特別栽培農産物

| 町名 | 取組数 | うち個人数 | 取組面積(a) |
|-----|-----|-------|----------|
| 日南町 | 7 | 3 | 24207.21 |
| 日野町 | 4 | 2 | 3951.8 |
| 江府町 | 5 | 2 | 5029.6 |
| 合計 | 16 | 7 | 33188.61 |

〈出典〉日野振興センター農林業振興課農業振興室調査

(5) 農産物販売金額1,000万円以上の経営体数

| 町名 | 経営体数 | | |
|-----|------|-----|-----|
| | H17 | H22 | H27 |
| 日南町 | 11 | 18 | 18 |
| 日野町 | 1 | 0 | 2 |
| 江府町 | 2 | 2 | 1 |
| 郡計 | 14 | 20 | 21 |
| 県計 | 851 | 826 | 793 |

〈出典〉2015年農林業センサス

(6) 学校給食における県内産食材の使用割合（平成26年度）

米・麦・牛乳を除く主な使用食材44品目

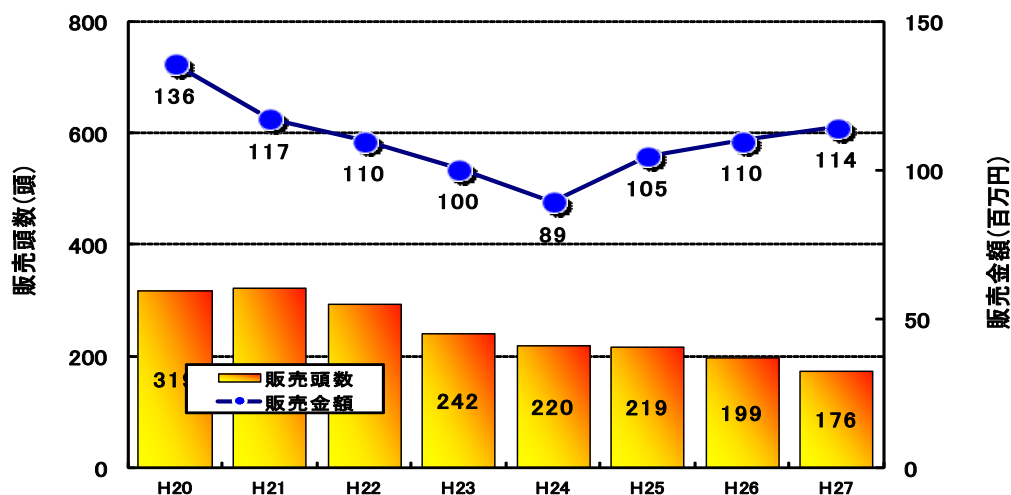
| 町名 | 県内産使用量(kg) | 割合(%) | 参考 前年度(%) |
|-----|------------|-------|--------------|
| 日南町 | 6,839 | 69 | 70 |
| 日野町 | 4,546 | 76 | 70 |
| 江府町 | 3,891 | 85 | 77 |
| 郡計 | 15,276 | 77 | 72 |
| 県計 | 911,297 | 72 | 69 |

〈出典〉鳥取県教育委員会調査

9 畜産

- 畜産経営を取り巻く状況は飼料価格が上昇する一方、生産物の価格は伸び悩んでおり、畜産経営全般の収益性が悪化している。また、口蹄疫、鳥インフルエンザなどの家畜伝染病の発生に備え、防疫の強化が求められている。
そのため、農家はコストの削減を図ることはもちろんであるが、日々の衛生対策に努める必要がある。（経営、衛生両面で、行政として可能な支援を、迅速かつ的確に行うことが必要な状況となっている。）
- 日野郡の畜産農家戸数及び飼養頭羽数は、乳用牛が7戸（412頭）、肉用牛52戸（454頭）、養豚1戸（8千5百頭）、養鶏5戸（342千羽）である。
（平成27年2月現在）
- 酪農経営では、100頭規模の大型農家が3戸あり、いずれも経営者は50歳前後で地域の中核的存在として健闘中。また、日野郡の戸数・頭数のシェアは少ないが、1頭当たりの乳量では、県内でもトップクラスの成績を誇っている。
- 肉用牛経営は、ほとんどが和牛繁殖であり、高齢化の進行により戸数の減少とともに、和牛子牛の販売頭数は年々減少傾向にある。しかしながら、東日本の震災、家畜伝染病、大型農場の経営破綻等の影響による素牛不足から、近年子牛価格は高値で推移している。
また、「白鵬85の3」「百合白清2」という全国に誇れる県有種雄牛の誕生により、雌子牛の価格も高騰しており、今後の発展が期待される。

和牛子牛の年次推移



子牛出荷頭数の年次推移

| 町名 | H22 | H23 | H24 | H25 | H26 | H27 |
|-----|-------|-------|-------|-------|-------|-------|
| 日南町 | 129 | 103 | 108 | 97 | 98 | 84 |
| 日野町 | 103 | 88 | 65 | 81 | 67 | 56 |
| 江府町 | 64 | 51 | 47 | 41 | 34 | 36 |
| 郡計 | 296 | 242 | 220 | 219 | 199 | 176 |
| 県計 | 2,343 | 2,313 | 1,996 | 2,027 | 1,998 | 1,905 |

※日野振興センター農林業振興課農業振興室調査

10 森林・林業

- 1 日野郡3町の総土地面積59,955haのうち、森林及び原野面積（以下、林野面積という。）は、52,813ha、率にして約88%を占めている。これは、県平均の約74%に比べかなり高い値である。
- 2 民有林野面積の内訳は、スギ、ヒノキ、マツ等の人工林は31,114haで、民有林野面積の約62%を人工林が占めており、県平均の約54%を上回っている。
- 3 日南町に所在する県内唯一のLVL工場をはじめとする、地域における県産材需要の高まりを背景に、間伐材を中心として積極的な素材生産に取り組んでおり、県内の素材生産量の約39%を占めている（平成26年度末時点）。
- 4 環境貢献意識の高い企業等と県・町が協定を締結し、手入れの遅れている森林の整備を協働して行う「とっとり共生の森育成支援事業」に取り組んでいる。
- 5 社会貢献意識の高い企業等と農村地域が協定を締結し、持続的な資源保全活動や農産物の6次産業化等を行う「とっとり共生の里」に2地区取り組んでいる。

○森林資源の状況

(単位:ha,%)

| 区分 | 土地面積 (A) | 林野面積 | | | | 民有林内訳 | | | | |
|------|-------------|--------|------------|-----|---------|----------------|------------|--------|-------|-----------------|
| | | 国有林 | 民有林 (B) | その他 | 計(C) | 林野率 (C)/(A) | 人工林 (D) | 天然林 | その他 | 人工林率 (D)/(B) |
| 日南町 | 34,087 | 1,311 | 29,150 | 0 | 30,461 | 89.4 | 18,312 | 10,544 | 295 | 62.8 |
| 日野町 | 13,402 | 375 | 11,662 | 0 | 12,037 | 89.8 | 8,028 | 3,429 | 205 | 68.8 |
| 江府町 | 12,466 | 870 | 9,289 | 156 | 10,315 | 82.7 | 4,774 | 4,265 | 251 | 51.4 |
| 日野郡計 | 59,955 | 2,556 | 50,101 | 156 | 52,813 | 88.1 | 31,114 | 18,237 | 750 | 62.1 |
| 全県 | 350,728 | 31,383 | 227,325 | 387 | 259,095 | 73.9 | 123,570 | 96,381 | 7,373 | 54.4 |

〈出典〉平成27年度(平成26年版)鳥取県林業統計

○素材生産量の推移

(単位:m3,%)

| 区分 | H21 | | H22 | | H23 | | H24 | | H25 | | H26 | |
|---------|---------|--------|---------|---------|---------|---------|---------|---------|---------|---------|---------|---------|
| | うち間伐材 | うち間伐材 | うち間伐材 | うち間伐材 | うち間伐材 | うち間伐材 | うち間伐材 | うち間伐材 | うち間伐材 | うち間伐材 | うち間伐材 | |
| 日南町 | 58,400 | 38,400 | 69,500 | 44,300 | 70,200 | 56,000 | 83,000 | 57,600 | 91,400 | 55,700 | 84,900 | 58,365 |
| 日野町 | 5,100 | 2,700 | 6,800 | 4,300 | 7,800 | 4,000 | 8,100 | 4,300 | 5,200 | 4,300 | 5,900 | 5,376 |
| 江府町 | 6,900 | 2,200 | 5,200 | 2,200 | 4,400 | 2,600 | 3,100 | 1,800 | 4,400 | 1,500 | 1,700 | 1,361 |
| 日野郡計 | 70,400 | 43,300 | 81,500 | 50,800 | 82,400 | 62,600 | 94,200 | 63,700 | 101,000 | 61,500 | 92,500 | 65,102 |
| 全県 | 166,600 | 86,600 | 206,900 | 105,600 | 198,000 | 121,000 | 207,800 | 139,100 | 231,300 | 159,000 | 239,600 | 192,162 |
| 日野郡のシェア | 42.3 | 50.0 | 39.4 | 48.1 | 41.6 | 51.7 | 45.3 | 45.8 | 43.7 | 38.7 | 38.6 | 33.9 |

※間伐材の材積は、間伐材搬出等事業(単県補助事業)の利用実績値を計上

〈出典〉平成27年度(平成26年版)鳥取県林業統計、日野振興センター農林業振興課調査

○「とっとり共生の森」協定締結状況(日野郡内)

(平成28年7月2日現在)

| 企業名 | 協定締結日 | 森林の所在地 | 面積(ha) | 協定期間 |
|------------------|-----------|----------|--------|-------|
| (株)山陰合同銀行 | H18.08.28 | 江府町助澤・俣野 | 26.1 | 10年 |
| サントリーホールディングス(株) | H19.06.04 | 江府町御机 | 126.0 | 30年 |
| 日本通運(株) | H21.10.23 | 日南町神戸上 | 38.9 | 1年毎更新 |
| サントリーホールディングス(株) | H22.08.09 | 江府町御机 | 37.8 | 30年 |
| ※全県 18企業・団体 | — | 20箇所 | 431.2 | — |

〈出典〉鳥取県農林水産部森林づくり推進課HP

○「とっとり共生の里」協定締結状況(日野郡内)

(平成28年7月2日現在)

| 集落名 | 企業名 | 協定締結日 | 協定期間 |
|-----------|------------------|---------|------|
| 菅福地区(日野町) | 伯耆地区郵便局長会 | H27.8.8 | 5年 |
| 御机地区(江府町) | サントリーホールディングス(株) | H28.7.2 | 5年 |
| ※全県 6地区 | — | | — |

〈出典〉鳥取県農林水産部農地・水保全課HP

1 1 観光

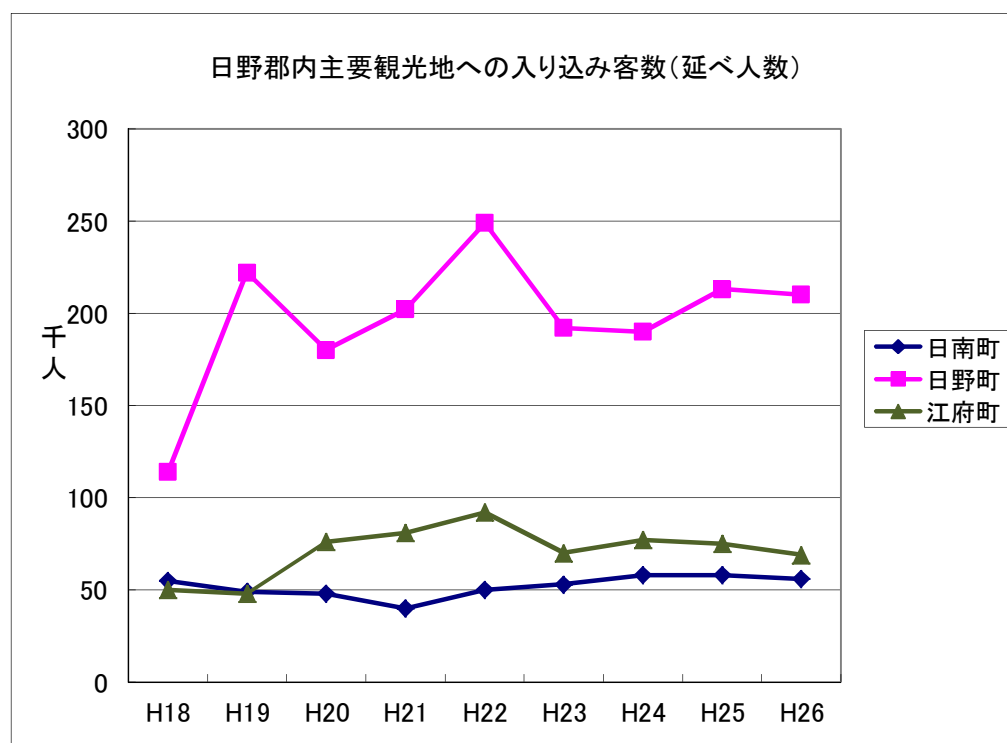
- 1 郡内には自然景観や食、歴史・文化など優れた地域資源があるが、観光客が利用しやすい工夫をする必要がある。
- 2 地域の資源を活用するノウハウや観光ボランティア等の人材育成が必要。
- 3 近隣観光地に比べ、大きな集客施設等に乏しい。
- 4 金持神社に続く着地型観光等に新たなエコツーリズム等のメニュー化の動きがある。（たたら、奥大山古道、こだいぢ踊り、福栄神社、日野川ラフティング）

日野郡内主要観光地への入り込み客数（延べ人数）の推移

（単位：千人）

| | H18 | H19 | H20 | H21 | H22 | H23 | H24 | H25 | H26 |
|-----|--------|--------|--------|--------|--------|--------|--------|--------|--------|
| 日南町 | 55 | 49 | 48 | 40 | 50 | 53 | 58 | 58 | 56 |
| 日野町 | 114 | 222 | 180 | 202 | 249 | 192 | 190 | 213 | 210 |
| 江府町 | 50 | 48 | 76 | 81 | 92 | 70 | 77 | 75 | 69 |
| 郡計 | 219 | 319 | 304 | 323 | 391 | 315 | 325 | 346 | 335 |
| 県計 | 16,115 | 16,898 | 17,034 | 17,615 | 19,405 | 17,545 | 18,888 | 18,634 | 18,490 |

※観光客入込動態調査を基に日野振興センター地域振興課作成

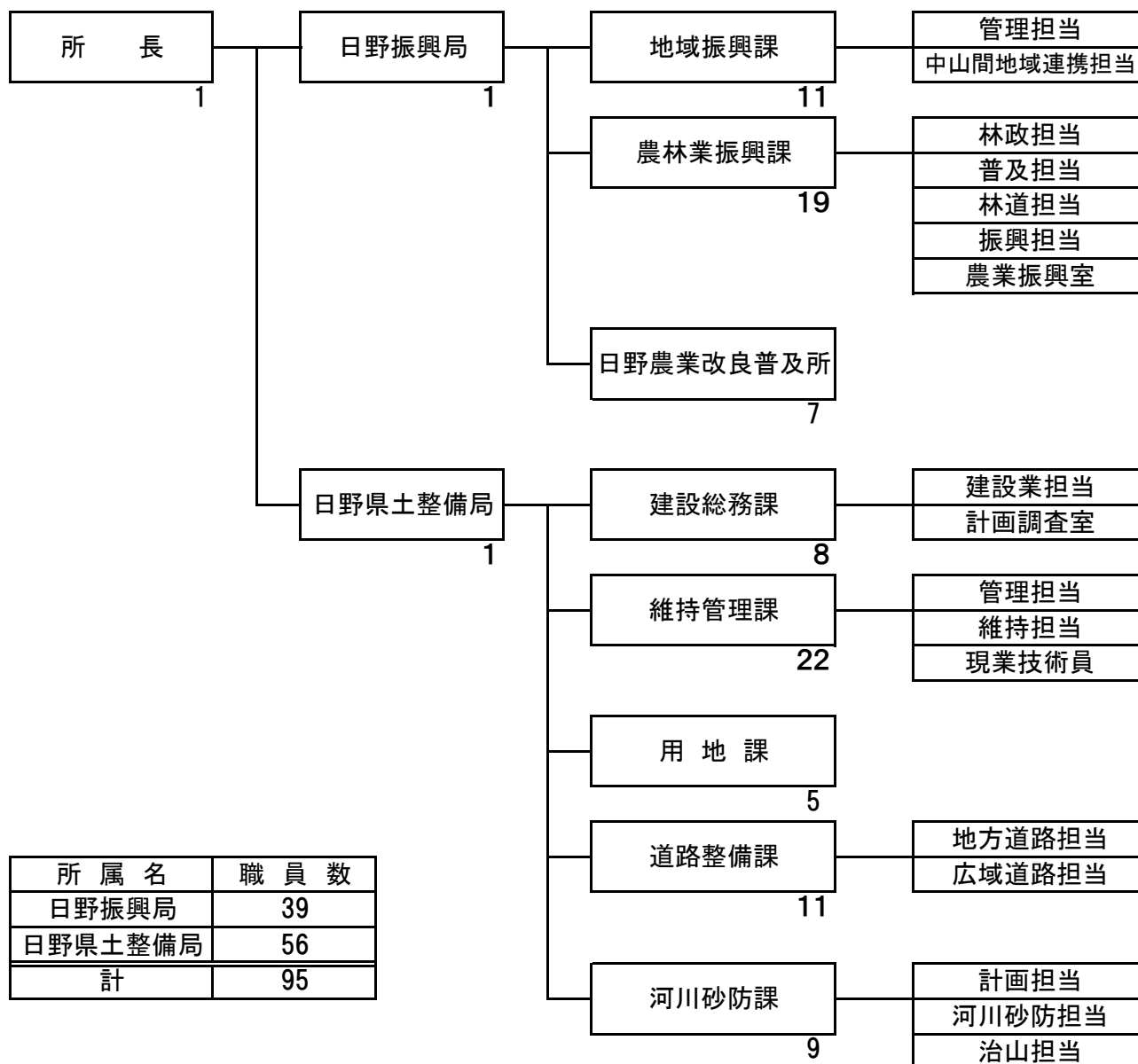


<参考1> 日野郡の町村合併の推移

| 現 在 | | M22. 10. 1 | 町 村 合 併 の 推 移 | | | |
|-------------|-----|------------|--------------------|-------------------|---------------------|---------------------|
| 日 野 郡 | 日南町 | 霞 村 | T10. 12. 1 日野上村 | 日野上村 | S30. 5. 20 伯南町 | S34. 4. 1 日南町 |
| | | 宮内村 | | | | |
| | | 山上村 | 山上村 | 山上村 | | |
| | | 多里村 | 多里村 | 多里村 | 多里村 | |
| | | 石見村 | T6. 12. 1 石見村 | 石見村 | 石見村 | |
| | | 福成村 | | | | |
| | | 福栄村 | 福栄村 | 福栄村 | 福栄村 | |
| | | 菅沢村 | T6. 12. 1 大宮村 | 大宮村 | S30. 6. 30 高宮村 | |
| | | 印賀村 | | | | |
| | | 阿毘縁村 | 阿毘縁村 | 阿毘縁村 | | |
| 日 野 郡 | 日野町 | 根雨村 | T2. 10. 17 根雨町 | 根雨町 | S28. 10. 1 根雨町 | S34. 5. 1 日野町 |
| | | 真住村 | | | | |
| | | 渡 村 | T2. 9. 1 日野町 | 日野町 | | |
| | | 安井村 | | | | |
| | | 黒坂村 | T2. 10. 17 黒坂村 | S11. 1. 1 黒坂町 | 黒坂町 | |
| | | 菅福村 | | | | |
| 日 野 郡 | 江府町 | 江尾村 | 江尾村 | S22. 10. 1 江尾町 | S28. 6. 1 江府町 | 江府町 |
| | | 米沢村 | 米沢村 | 米沢村 | | |
| | | 神奈川村 | 神奈川村 | 神奈川村 | | |
| | | 米原村 | T7. 4. 1 日光村 | 日光村 | S29. 4. 1 江府町に編入 | |
| 金沢村 | | | | | | |
| 西 伯 郡 | 伯耆町 | 溝口村ほか | T3. 2. 1 溝口村 | S6. 10. 1 溝口町 | S29. 4. 1 溝口町 | H17. 1. 1 西伯郡伯耆町 |

平成28年度日野振興センター組織図

H28.4.1



| 所属名 | 職員数 |
|---------|-----|
| 日野振興局 | 39 |
| 日野県土整備局 | 56 |
| 計 | 95 |