

平成 30 年 2 月の鳥取県鉱工業指数

1 概況

平成 30 年 2 月の鳥取県鉱工業指数（平成 22 年＝100、季節調整済）は、生産指数が前月比 6.1%の上昇、出荷指数が前月比 6.3%の上昇、在庫指数が前月比 6.8%の上昇となった。生産、出荷は 2 か月ぶりに上昇、在庫は 6 か月連続で上昇した。

鉱工業指数（平成 22 年＝100）

区分	季節調整済指数			原指数		
	30 年 1 月	30 年 2 月	前月比 (%)	29 年 2 月	30 年 2 月	前年同月比 (%)
生産指数	110.4	117.1	6.1	113.2	107.9	▲ 4.7
出荷指数	96.6	102.7	6.3	98.6	96.4	▲ 2.2
在庫指数	270.9	289.2	6.8	217.9	283.5	30.1

2 業種別の動向（季節調整済指数）

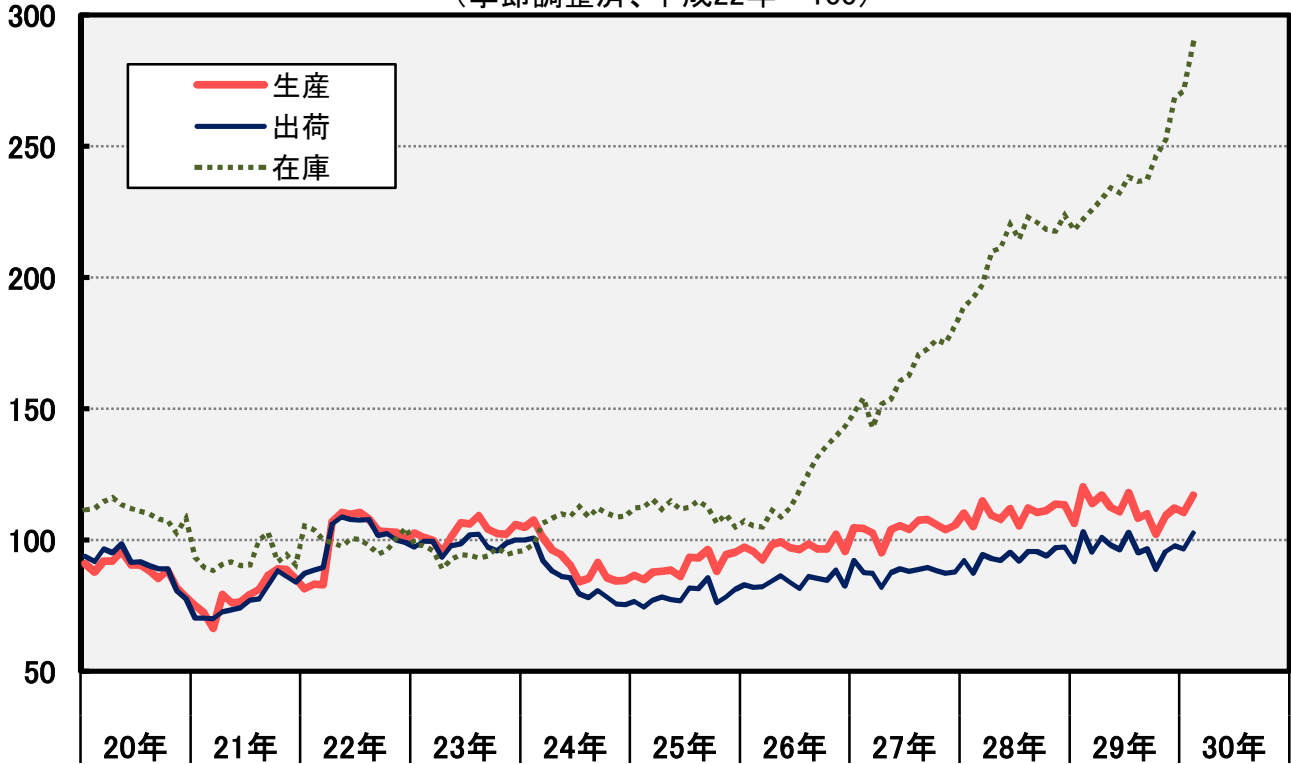
区分	上昇に寄与した主な業種	前月比 (%)	低下に寄与した主な業種	前月比 (%)
生産	電子部品・デバイス工業	16.8	金属製品工業	▲ 10.7
	電気機械工業（情報通信含む）	5.4	食料品・たばこ工業	▲ 3.3
	パルプ・紙・紙加工品工業	2.9		
	9 業種/13 業種		4 業種/13 業種	
出荷	電子部品・デバイス工業	16.4	食料品・たばこ工業	▲ 2.4
	一般機械工業	20.5	パルプ・紙・紙加工品工業	▲ 3.1
	電気機械工業（情報通信含む）	5.4		
	9 業種/13 業種		4 業種/13 業種	
在庫	電子部品・デバイス工業	11.3	一般機械工業	▲ 21.9
	食料品・たばこ工業	15.9	金属製品工業	▲ 24.5
	鉄鋼業	12.8		
	7 業種/11 業種		4 業種/11 業種	

3 主要 4 業種の生産動向（季節調整済指数）

- 電子部品・デバイス工業では、液晶素子などが上昇し、前月比 16.8%の上昇となった。
- 電気機械工業（情報通信機械工業を含む）では、開閉制御装置などが上昇し、前月比 5.4%の上昇となった。
- 食料品・たばこ工業では、その他の食料品、ブロイラー加工品などが低下し、前月比 3.3%の低下となった。
- パルプ・紙・紙加工品工業では、印刷用紙などが上昇し、前月比 2.9%の上昇となった。

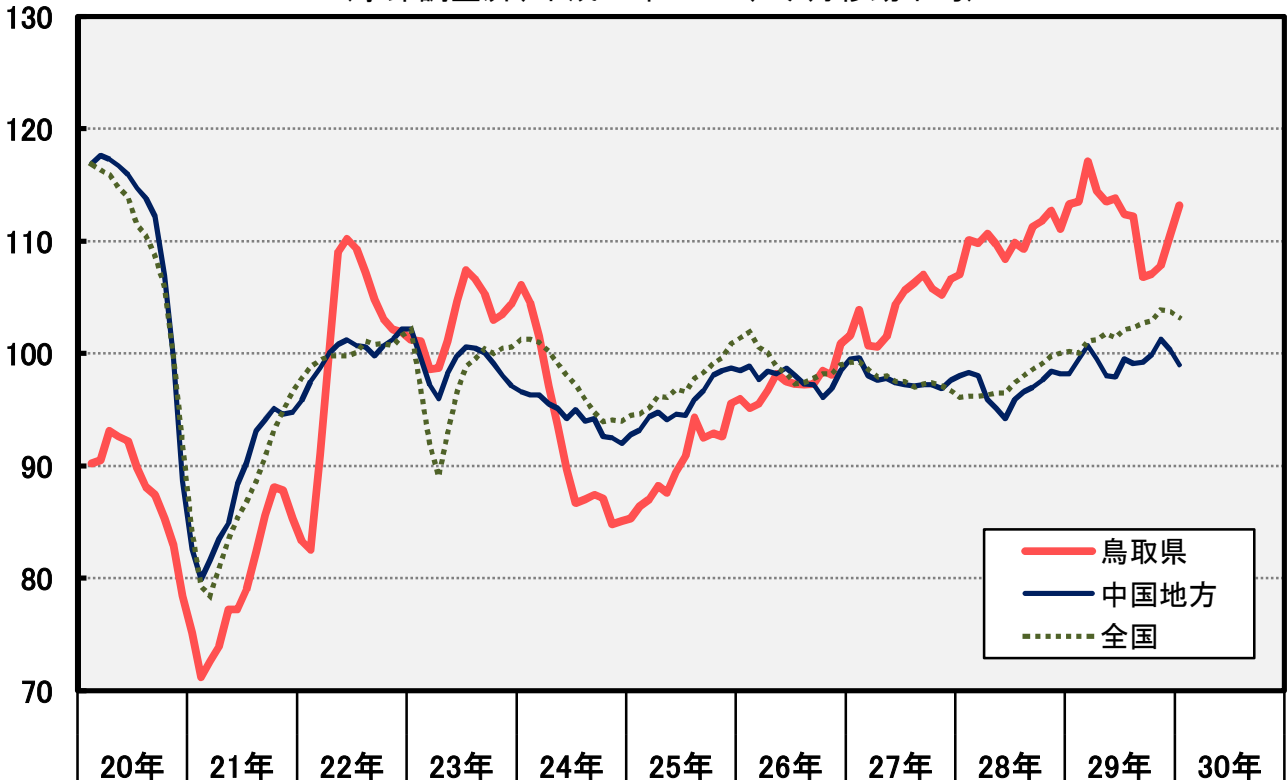
鳥取県鋳工業指数の推移

(季節調整済、平成22年=100)



鋳工業生産指数の推移

(季節調整済、平成22年=100、3ヶ月移動平均)



品目別増減(生産) 平成30年2月

【鳥取県】全体指数 前月比 6.1% (季節調整済指数)
前年比 ▲ 4.7% (原指数)

業種別	指数		上がった品目	下がった品目
電子部品・ デバイス工業	前月比	16.8	液晶素子	
	前年比	▲ 9.6	その他の電子部品	液晶素子 電子・通信機器用部分品
電気機械工業 (情報通信機械工業を含む)	前月比	5.4	開閉制御装置	
	前年比	▲ 4.9	開閉制御装置 内燃機関電装品	その他の電気機械器具 民生用電気機械器具
食料品・たばこ 工業	前月比	▲ 3.3	冷凍水産食品	その他の食料品 プロイラー加工品
	前年比	2.6	冷凍水産食品 プロイラー加工品	その他の食料品
パルプ・紙・ 紙加工品工業	前月比	2.9	印刷用紙	板紙
	前年比	0.3		
金属製品工業	前月比	▲ 10.7		建設用金属製品 その他の金属製品
	前年比	▲ 11.1		その他の金属製品 建設用金属製品 電気めっき
輸送機械工業	前月比	2.5	自動車部品	
	前年比	10.9	自動車部品	
繊維工業	前月比	▲ 1.2		
	前年比	▲ 1.2		
一般機械工業	前月比	4.7	一般産業用機械	金型
	前年比	4.8	一般産業用機械	金型
プラスチック 製品工業	前月比	3.4		
	前年比	1.9		

鳥取県

平成22年=100

	生産指数				出荷指数				在庫指数(末)			
	季節調整済		原指数		季節調整済		原指数		季節調整済		原指数	
	指数	前月(期)比 (%)	指数	前年(同月・ 同期)比 (%)	指数	前月(期)比 (%)	指数	前年(同月・ 同期)比 (%)	指数	前月(期)比 (%)	指数	前年(同月・ 同期)比 (%)
平成25年			90.2	▲ 3.2			78.7	▲ 8.4			99.1	▲ 6.2
26年			96.9	7.4			84.0	6.7			138.0	39.3
27年			103.8	7.1			87.7	4.4			175.8	27.4
28年			110.9	6.8			94.2	7.4			213.5	21.4
29年			111.7	0.7			96.8	2.8			256.3	20.0
平成27年Q4期	105.2	▲ 1.0	107.5	5.9	87.8	▲ 1.1	91.6	2.2	181.7	5.2	175.8	27.4
28年Q1期	110.1	4.7	113.6	10.2	91.4	4.1	96.0	7.0	197.2	8.5	191.1	36.2
Q2期	109.7	▲ 0.4	105.9	8.5	93.5	2.3	89.0	9.3	220.2	11.7	225.3	39.7
Q3期	109.3	▲ 0.4	109.8	2.4	94.4	1.0	93.1	5.9	221.1	0.4	231.4	29.1
Q4期	112.7	3.1	114.2	6.2	96.1	1.8	98.5	7.5	223.7	1.2	213.5	21.4
29年Q1期	113.5	0.7	114.0	0.4	96.8	0.7	99.2	3.3	225.9	1.0	218.9	14.5
Q2期	113.5	0.0	110.1	4.0	98.5	1.8	94.1	5.7	232.3	2.8	237.7	5.5
Q3期	112.2	▲ 1.1	112.6	2.6	98.3	▲ 0.2	96.7	3.9	237.3	2.2	248.3	7.3
Q4期	107.8	▲ 3.9	110.0	▲ 3.7	94.0	▲ 4.4	97.0	▲ 1.5	268.5	13.1	256.3	20.0
平成28年11月	113.7	2.2	116.4	14.0	97.1	3.5	99.4	13.6	217.6	▲ 0.3	220.0	22.4
12月	113.3	▲ 0.4	116.4	3.8	97.4	0.3	103.2	7.5	223.7	2.8	213.5	21.4
29年 1月	106.3	▲ 6.2	104.9	▲ 1.5	91.8	▲ 5.7	90.6	1.8	218.0	▲ 2.5	216.8	15.4
2月	120.2	13.1	113.2	3.6	103.2	12.4	98.6	7.8	222.3	2.0	217.9	15.7
3月	114.0	▲ 5.2	124.0	▲ 0.9	95.3	▲ 7.7	108.4	0.8	225.9	1.6	218.9	14.5
4月	117.1	2.7	106.7	7.3	101.1	6.1	93.5	8.3	229.7	1.7	211.8	9.5
5月	112.5	▲ 3.9	107.8	6.5	98.0	▲ 3.1	91.5	8.7	234.2	2.0	225.3	10.9
6月	110.8	▲ 1.5	115.8	▲ 1.0	96.3	▲ 1.7	97.4	0.9	232.3	▲ 0.8	237.7	5.5
7月	118.1	6.6	115.7	12.0	103.0	7.0	97.8	12.2	238.3	2.6	250.9	11.0
8月	108.3	▲ 8.3	106.0	▲ 3.5	95.2	▲ 7.6	92.6	▲ 0.4	236.6	▲ 0.7	248.4	6.1
9月	110.1	1.7	116.2	▲ 0.2	96.6	1.5	99.7	0.6	237.3	0.3	248.3	7.3
10月	102.1	▲ 7.3	103.0	▲ 6.2	88.8	▲ 8.1	90.0	▲ 3.1	246.4	3.8	255.1	12.9
11月	109.2	7.0	111.7	▲ 4.0	95.5	7.5	97.8	▲ 1.6	252.5	2.5	255.3	16.0
12月	112.1	2.7	115.3	▲ 0.9	97.7	2.3	103.1	▲ 0.1	268.5	6.3	256.3	20.0
30年 1月	110.4	▲ 1.5	111.2	6.0	96.6	▲ 1.1	97.4	7.5	270.9	0.9	269.4	24.3
2月	117.1	6.1	107.9	▲ 4.7	102.7	6.3	96.4	▲ 2.2	289.2	6.8	283.5	30.1

全国

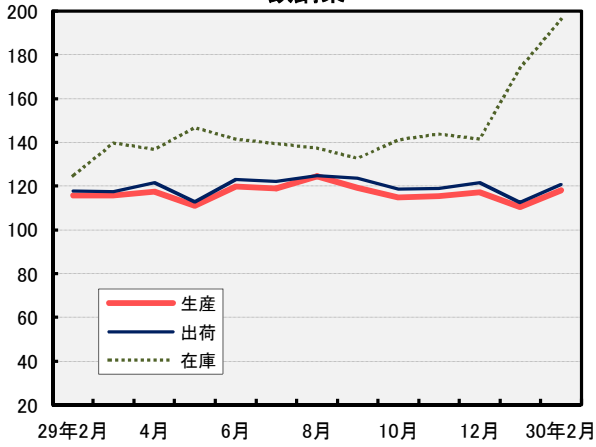
平成22年=100

	生産指数				出荷指数				在庫指数(末)			
	季節調整済		原指数		季節調整済		原指数		季節調整済		原指数	
	指数	前月(期)比 (%)	指数	前年(同月・ 同期)比 (%)	指数	前月(期)比 (%)	指数	前年(同月・ 同期)比 (%)	指数	前月(期)比 (%)	指数	前年(同月・ 同期)比 (%)
平成25年			97.0	▲ 0.8			96.9	▲ 0.6			105.7	▲ 4.3
26年			99.0	2.1			98.2	1.3			112.3	6.2
27年			97.8	▲ 1.2			96.9	▲ 1.3			112.3	0.0
28年			97.7	▲ 0.1			96.3	▲ 0.6			106.4	▲ 5.3
29年			102.0	4.4			100.1	3.9			108.4	1.9
平成27年Q4期	97.1	0.1	98.4	▲ 0.8	96.6	0.4	97.7	▲ 0.8	112.7	▲ 0.5	112.3	0.0
28年Q1期	96.2	▲ 0.9	97.6	▲ 1.4	94.8	▲ 1.9	97.5	▲ 2.1	114.2	1.3	106.1	1.1
Q2期	96.5	0.3	94.3	▲ 1.8	95.3	0.5	91.6	▲ 1.9	112.4	▲ 1.6	112.7	▲ 0.5
Q3期	98.0	1.6	98.2	0.4	96.3	1.0	96.5	▲ 0.5	109.9	▲ 2.2	109.7	▲ 2.7
Q4期	99.8	1.8	100.5	2.1	98.6	2.4	99.5	1.8	107.3	▲ 2.4	106.4	▲ 5.3
29年Q1期	100.0	0.2	101.0	3.5	98.5	▲ 0.1	101.0	3.6	109.2	1.8	101.9	▲ 4.0
Q2期	101.8	1.8	99.6	5.6	99.9	1.4	96.4	5.2	108.9	▲ 0.3	109.5	▲ 2.8
Q3期	102.3	0.5	102.1	4.0	100.5	0.6	100.2	3.8	107.4	▲ 1.4	107.0	▲ 2.5
Q4期	103.9	1.6	105.1	4.6	101.3	0.8	102.6	3.1	109.8	2.2	108.4	1.9
平成28年11月	99.9	1.0	101.7	4.4	98.9	1.0	100.7	5.0	106.6	▲ 1.8	109.1	▲ 5.5
12月	100.6	0.7	100.8	3.1	98.9	0.0	100.6	2.4	107.3	0.7	106.4	▲ 5.3
29年 1月	99.5	▲ 1.1	92.7	2.8	98.0	▲ 0.9	91.8	4.0	107.6	0.3	110.3	▲ 5.1
2月	100.5	1.0	98.6	4.3	98.9	0.9	97.4	3.6	108.2	0.6	109.3	▲ 3.9
3月	100.0	▲ 0.5	111.8	3.3	98.6	▲ 0.3	113.9	3.5	109.2	0.9	101.9	▲ 4.0
4月	102.9	2.9	98.2	5.7	100.4	1.8	94.5	5.0	110.9	1.6	105.7	▲ 1.1
5月	100.7	▲ 2.1	94.8	6.2	98.9	▲ 1.5	91.3	5.4	110.7	▲ 0.2	110.5	▲ 1.3
6月	101.9	1.2	105.8	5.2	100.5	1.6	103.5	5.3	108.9	▲ 1.6	109.5	▲ 2.8
7月	101.6	▲ 0.3	103.1	4.5	100.1	▲ 0.4	100.4	4.1	108.2	▲ 0.6	110.4	▲ 2.3
8月	102.9	1.3	97.1	5.0	101.6	1.5	94.9	5.8	107.6	▲ 0.6	111.1	▲ 2.9
9月	102.3	▲ 0.6	106.1	2.5	99.8	▲ 1.8	105.2	1.6	107.4	▲ 0.2	107.0	▲ 2.5
10月	102.8	0.5	104.5	5.7	99.4	▲ 0.4	99.8	2.8	110.5	2.9	112.1	1.9
11月	103.5	0.7	105.4	3.6	101.3	1.9	103.1	2.4	109.8	▲ 0.6	112.2	2.8
12月	105.4	1.8	105.3	4.5	103.3	2.0	104.9	4.3	109.8	0.0	108.4	1.9
30年 1月	102.1	▲ 3.1	95.4	2.9	99.9	▲ 3.3	93.8	2.2	109.3	▲ 0.5	112.0	1.5
2月	102.1	0.0	100.2	1.6	99.7	▲ 0.2	98.1	0.7	109.9	0.5	111.1	1.6

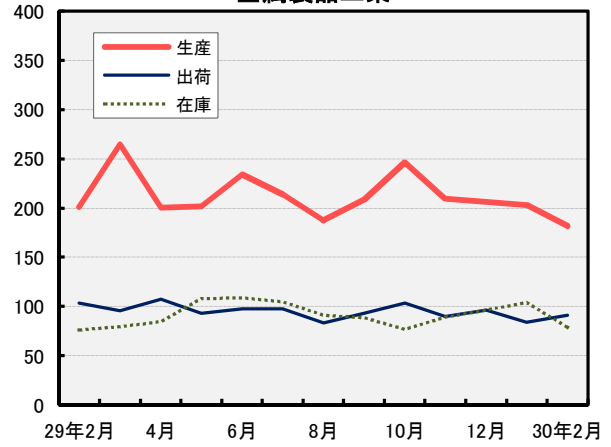
※ 全国の平成29年1月以降の数値は、年間補正が行われたため、前月分公表資料に記載の数値と一致しません。

主要業種別指数の推移 (季節調整済、平成22年=100) 1

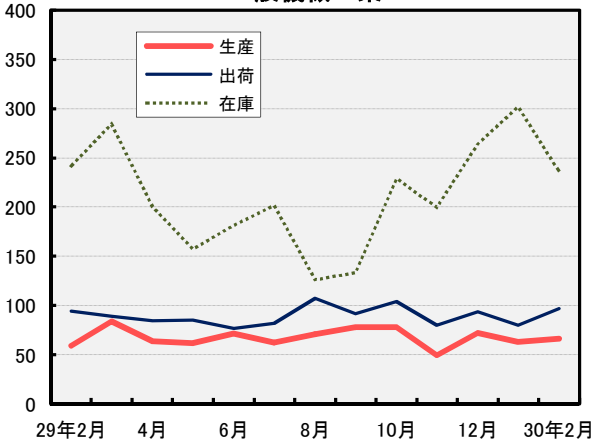
鉄鋼業



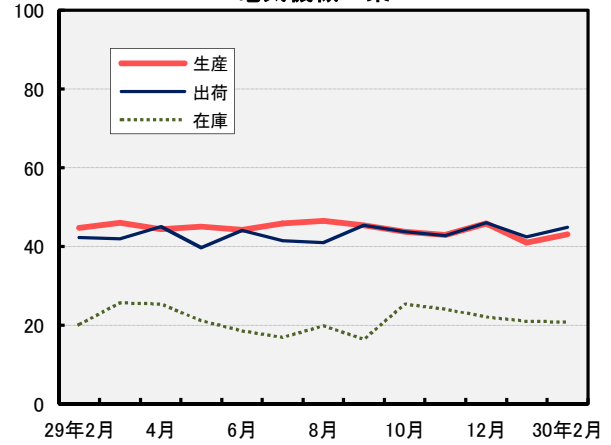
金属製品工業



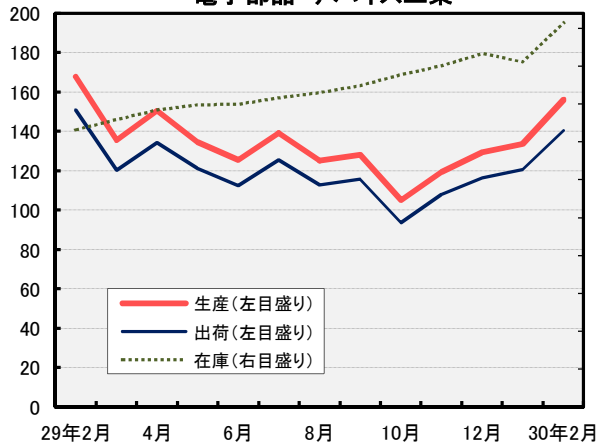
一般機械工業



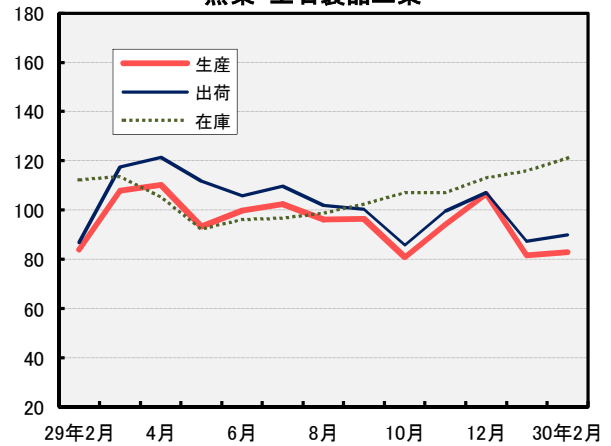
電気機械工業



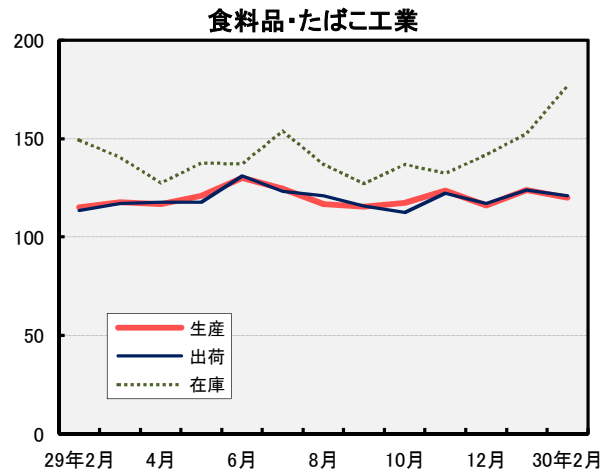
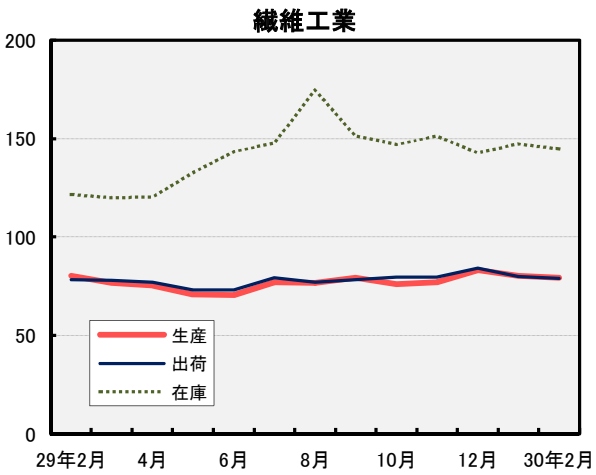
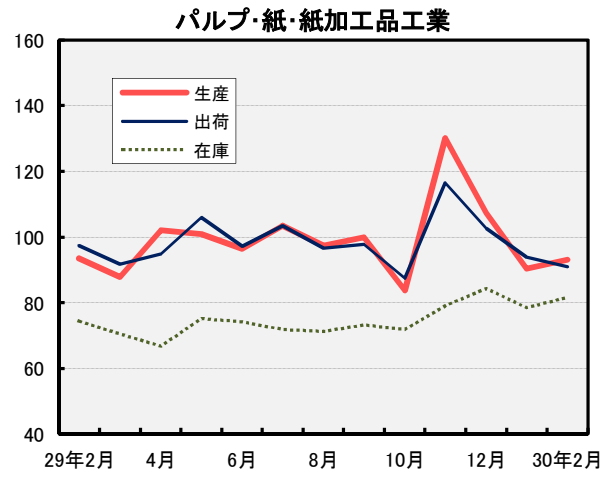
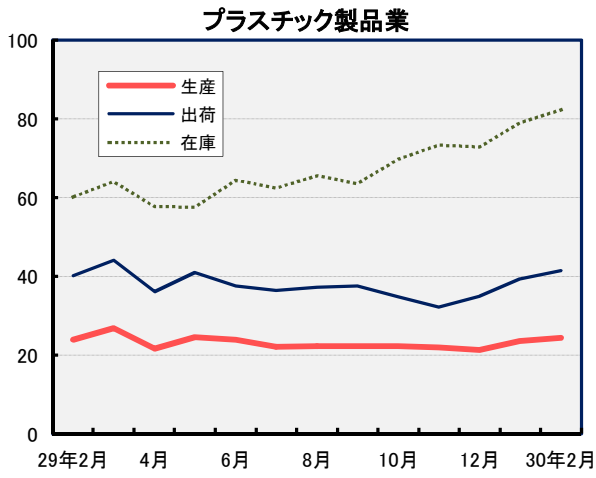
電子部品・デバイス工業



窯業・土石製品工業



主要業種別指数の推移 (季節調整済、平成22年=100) 2



鳥取県鉱工業指数(平成30年2月)【生産】

平成22年=100

	ウェイト	【季節調整済指数】			季調済 前月比 (%)	【原指数】			前年 同月比 (%)
		29年12月	30年1月	30年2月		29年2月	30年1月	30年2月	
【業種分類】									
鉱工業	10,000.0	112.1	110.4	117.1	6.1	113.2	111.2	107.9	▲ 4.7
鉄鋼業	156.7	117.1	110.4	118.1	7.0	114.5	111.7	116.4	1.7
金属製品工業	464.6	206.5	202.8	181.2	▲ 10.7	215.9	189.9	191.9	▲ 11.1
一般機械工業	326.6	72.4	63.3	66.3	4.7	73.6	62.0	77.1	4.8
電気機械工業(情報通信機械工業を含む)	1,706.2	45.8	40.9	43.1	5.4	44.9	39.8	42.7	▲ 4.9
電子部品・デバイス工業	3,833.2	129.4	133.5	155.9	16.8	141.1	139.8	127.5	▲ 9.6
窯業・土石製品工業	115.3	106.6	81.7	83.0	1.6	85.5	71.6	84.7	▲ 0.9
プラスチック製品工業	196.0	21.4	23.6	24.4	3.4	20.7	21.1	21.1	1.9
パルプ・紙・紙加工品工業	888.1	107.3	90.4	93.0	2.9	101.4	108.1	101.7	0.3
繊維工業	345.1	83.4	80.2	79.2	▲ 1.2	77.2	72.5	76.3	▲ 1.2
食料品・たばこ工業	1,386.5	116.0	124.0	119.9	▲ 3.3	104.4	108.1	107.1	2.6
その他工業	581.7	192.2	175.0	180.4	3.1	167.1	170.2	181.2	8.4
非鉄金属工業	x	x	x	x	x	x	x	x	x
輸送機械工業	403.9	210.5	191.8	196.5	2.5	183.3	183.8	203.2	10.9
ゴム製品工業	64.9	101.8	86.5	86.9	0.5	104.9	89.6	87.8	▲ 16.3
皮革製品工業	x	x	x	x	x	x	x	x	x
木材・木製品工業	67.0	208.7	223.5	212.3	▲ 5.0	150.1	204.6	184.9	23.2
【参考】									
産業総合(鉱工業+公益事業)	10,111.7	112.1	110.3	116.9	6.0	113.2	111.3	107.9	▲ 4.7
公益事業	111.7	104.3	100.1	102.8	2.7	111.1	121.9	114.2	2.8
【財分類】									
最終需要財	3,803.0	98.7	95.3	93.4	▲ 2.0	96.3	90.3	92.6	▲ 3.8
投資財	887.2	173.7	160.6	147.4	▲ 8.2	170.4	153.8	161.0	▲ 5.5
資本財	547.9	107.6	84.7	84.7	0.0	114.6	97.3	100.2	▲ 12.6
建設財	339.3	271.0	283.8	244.0	▲ 14.0	260.5	244.9	259.3	▲ 0.5
消費財	2,915.8	75.9	76.5	75.4	▲ 1.4	73.8	70.9	71.7	▲ 2.8
耐久消費財	1,040.3	12.4	10.7	11.8	10.3	14.5	9.9	10.8	▲ 25.5
非耐久消費財	1,875.5	111.4	113.8	111.4	▲ 2.1	106.7	104.8	105.5	▲ 1.1
生産財	6,197.0	120.5	119.0	133.5	12.2	123.6	124.1	117.2	▲ 5.2
鉱工業用生産財	6,144.0	121.4	119.7	134.2	12.1	124.3	124.8	117.9	▲ 5.1
その他用生産財	53.0	34.8	32.7	36.0	10.1	40.4	37.5	35.4	▲ 12.4

鳥取県鉱工業指数(平成30年2月)【出荷】

平成22年=100

	ウェイト	【季節調整済指数】			季調済 前月比 (%)	【原指数】			前年 同月比 (%)
		29年12月	30年1月	30年2月		29年2月	30年1月	30年2月	
【業種分類】									
鉱工業	10,000.0	97.7	96.6	102.7	6.3	98.6	97.4	96.4	▲ 2.2
鉄鋼業	172.4	121.6	112.4	120.7	7.4	116.3	111.4	118.8	2.1
金属製品工業	399.4	96.2	83.9	90.9	8.3	105.8	85.1	94.7	▲ 10.5
一般機械工業	331.9	93.8	80.3	96.8	20.5	91.5	82.0	89.5	▲ 2.2
電気機械工業(情報通信機械工業を含む)	2,379.2	46.0	42.5	44.8	5.4	40.5	41.3	44.0	8.6
電子部品・デバイス工業	3,056.5	116.3	120.5	140.3	16.4	126.9	126.4	114.7	▲ 9.6
窯業・土石製品工業	131.3	107.2	87.3	89.9	3.0	95.2	81.7	98.0	2.9
プラスチック製品工業	186.9	35.0	39.3	41.5	5.6	35.7	34.4	36.3	1.7
パルプ・紙・紙加工品工業	1,058.7	102.6	93.8	90.9	▲ 3.1	109.9	106.5	101.8	▲ 7.4
繊維工業	266.9	84.1	79.9	79.0	▲ 1.1	77.1	76.8	77.0	▲ 0.1
食料品・たばこ工業	1,378.9	117.2	124.0	121.0	▲ 2.4	110.7	111.4	114.5	3.4
その他工業	637.9	187.3	175.2	175.6	0.2	157.3	164.5	180.1	14.5
非鉄金属工業	x	x	x	x	x	x	x	x	x
輸送機械工業	457.0	196.0	185.5	184.8	▲ 0.4	173.1	170.3	194.1	12.1
ゴム製品工業	49.7	90.9	84.6	87.5	3.4	109.0	90.1	89.6	▲ 17.8
皮革製品工業	x	x	x	x	x	x	x	x	x
木材・木製品工業	73.1	294.0	275.0	275.5	0.2	160.0	261.3	248.0	55.0
(参考)									
産業総合(鉱工業+公益事業)	10,179.4	97.8	96.5	102.5	6.2	98.7	97.6	96.5	▲ 2.2
公益事業	179.4	99.5	96.0	98.4	2.5	101.8	110.3	103.8	2.0
【財分類】									
最終需要財	4,525.9	80.6	78.4	80.4	2.6	75.2	73.0	76.8	2.1
投資財	943.2	143.1	131.7	138.1	4.9	128.3	131.5	142.8	11.3
資本財	580.7	141.4	128.9	148.1	14.9	138.0	137.2	151.6	9.9
建設財	362.5	144.0	132.2	119.1	▲ 9.9	112.8	122.3	128.6	14.0
消費財	3,582.7	64.8	63.9	64.2	0.5	61.2	57.6	59.5	▲ 2.8
耐久消費財	1,705.3	15.1	11.2	11.2	0.0	14.6	10.5	10.2	▲ 30.1
非耐久消費財	1,877.4	109.2	113.2	113.1	▲ 0.1	103.6	100.3	104.2	0.6
生産財	5,474.1	113.3	112.0	120.4	7.5	118.0	117.6	112.6	▲ 4.6
鉱工業用生産財	5,402.0	114.3	112.7	121.4	7.7	119.0	118.7	113.6	▲ 4.5
その他用生産財	72.1	38.3	45.0	42.9	▲ 4.7	36.5	32.3	35.2	▲ 3.6

鳥取県鉱工業指数(平成30年2月)【在庫】

平成22年=100

	ウェイト	【季節調整済指数】			季調済 前月比 (%)	【原指数】			前年 同月比 (%)
		29年12月	30年1月	30年2月		29年2月	30年1月	30年2月	
【業種分類】									
鉱工業	10,000.0	268.5	270.9	289.2	6.8	217.9	269.4	283.5	30.1
鉄鋼業	546.1	141.4	173.8	196.1	12.8	122.8	181.1	193.1	57.2
金属製品工業	278.6	96.6	104.2	78.7	▲ 24.5	79.2	96.5	82.0	3.5
一般機械工業	161.6	263.9	302.0	236.0	▲ 21.9	226.3	260.0	220.9	▲ 2.4
電気機械工業(情報通信機械工業を含む)	743.6	22.2	21.0	20.8	▲ 1.0	20.1	19.8	20.7	3.0
電子部品・デバイス工業	354.2	4,666.1	4,554.0	5,067.8	11.3	3,568.4	4,673.8	4,944.1	38.6
窯業・土石製品工業	445.5	113.1	115.9	121.1	4.5	103.5	114.3	111.7	7.9
プラスチック製品工業	139.8	72.8	79.0	82.3	4.2	54.3	77.5	74.4	37.0
パルプ・紙・紙加工品工業	1,885.4	84.3	78.4	81.6	4.1	82.7	90.7	90.8	9.8
繊維工業	394.9	142.7	147.3	144.6	▲ 1.8	129.6	142.9	153.9	18.8
食料品・たばこ工業	2,812.3	141.9	152.5	176.8	15.9	137.3	147.4	162.7	18.5
その他工業	2,238.0	66.2	70.0	72.4	3.4	57.1	67.9	69.3	21.4
非鉄金属工業	x	x	x	x	x	x	x	x	x
輸送機械工業	1,152.7	—	—	—	—	—	—	—	—
ゴム製品工業	x	x	x	x	x	x	x	x	x
皮革製品工業	—	—	—	—	—	—	—	—	—
木材・木製品工業	959.6	133.4	144.3	149.4	3.5	115.7	139.6	142.0	22.7
(参考)									
産業総合(鉱工業+公益事業)	10,000.0	268.5	270.9	289.2	6.8	217.9	269.4	283.5	30.1
公益事業	—	—	—	—	—	—	—	—	—
【財分類】									
最終需要財	5,415.8	128.0	137.8	147.6	7.1	118.7	131.8	139.2	17.3
投資財	1,819.1	133.9	147.9	142.6	▲ 3.6	118.1	140.1	134.9	14.2
資本財	406.9	163.9	192.4	151.1	▲ 21.5	140.3	170.4	143.8	2.5
建設財	1,412.2	127.4	135.7	140.5	3.5	111.7	131.4	132.3	18.4
消費財	3,596.7	123.2	132.4	150.5	13.7	119.0	127.6	141.4	18.8
耐久消費財	535.8	7.9	6.9	7.2	4.3	8.4	6.2	6.4	▲ 23.8
非耐久消費財	3,060.9	143.8	153.7	175.6	14.2	138.4	148.8	165.0	19.2
生産財	4,584.2	417.8	408.6	442.9	8.4	335.2	431.9	454.1	35.5
鉱工業用生産財	4,179.4	456.6	453.8	490.4	8.1	359.4	467.5	491.6	36.8
その他用生産財	404.8	45.1	44.5	44.0	▲ 1.1	85.4	64.3	66.6	▲ 22.0