

鳥取県人口移動調査結果（年報）

【平成28年10月～平成29年9月】

平成29年12月

鳥取県地域振興部統計課

用語の説明

1 動態

- (1) 人口動態…自然動態と社会動態を合わせた人口の動きをいう。
- (2) 自然動態…一定期間における出生及び死亡に伴う人口の動きをいう。
- (3) 社会動態…一定期間における転入及び転出に伴う人口の動きをいう。

2 移動

- (1) 移動者総数…県内移動者数（県内市町村間の転出入）と県外移動者数（県内外の転出入）を合計した数をいう。
- (2) 実移動者総数…県内市町村間の転入者数と県外移動者数を合計した数をいう。
- (3) 県内転入者数…県内の市町村から県内の他の市町村へ転入した者の数をいう。
- (4) 県内転出者数…県内の市町村から県内の他の市町村へ転出した者の数をいう。この調査の県内移動については、転入だけを調査している。このため転出については、従前の住所地（市町村）により、算出した数である。
- (5) 県外転入者数…県外（外国を含む）の市町村から県内の市町村へ転入した者の数をいう。
- (6) 県外転出者数…県内の市町村から県外（外国を含む）の市町村へ転出した者の数をいう。

3 出生率及び死亡率

- (1) 出生率…人口に対する出生数の千分率（パーミル【‰】）をいう。
- (2) 死亡率…人口に対する死亡数の千分率（パーミル【‰】）をいう。

4 移動者の年齢

平成29年10月1日現在の満年齢による。

5 自然増減数

出生数から死亡数を差し引いた数をいう。この場合、自然増加の場合はプラス、自然減少の場合はマイナスとなる。

6 自然増減率

人口に対する自然増減数の千分率（パーミル【‰】）をいう。

7 社会増減数

転入者数から転出者数を差し引いた数をいう。この場合、社会増加の場合はプラス、社会減少の場合はマイナスとなる。

8 社会増減率

人口に対する社会増減数の千分率（パーミル【‰】）をいう。

利用上の注意

- 1 鳥取県人口移動調査は、「住民基本台帳法」の規定により届出された者を対象に、出生数及び死亡数、転入者数及び転出者数を、それぞれ住民票の異動日を基準として各月ごとに調査したものである。
- 2 本報告書は、平成28年10月から平成29年9月までの調査結果を集計したものであり、市町村表記は平成29年9月末現在のものにて記載している。
- 3 率を算出するのに用いた人口は、平成27年国勢調査結果から算出した人口である。

調査結果の概要

1 人口動態

人口増減の推移

前年と比べ4,346人減少し、20年連続の減少となった。

平成29年（平成28年10月～平成29年9月）の1年間の人口動態をみると、自然動態は3,195人減、社会動態は1,151人減、合計4,346人の減少となり、前年と比べると、減少数が484人に拡大した。

人口減少は、平成10年以降20年連続しており、平成13年以降は、自然動態、社会動態とも17年連続で減少している。（図1、統計表第1表）

図1 人口増減の推移 — 昭和50年～平成29年



2 自然動態

(1) 自然動態の推移

前年に比べ3,195人減少し、出生数は過去最少で、死亡数は過去最大となった。

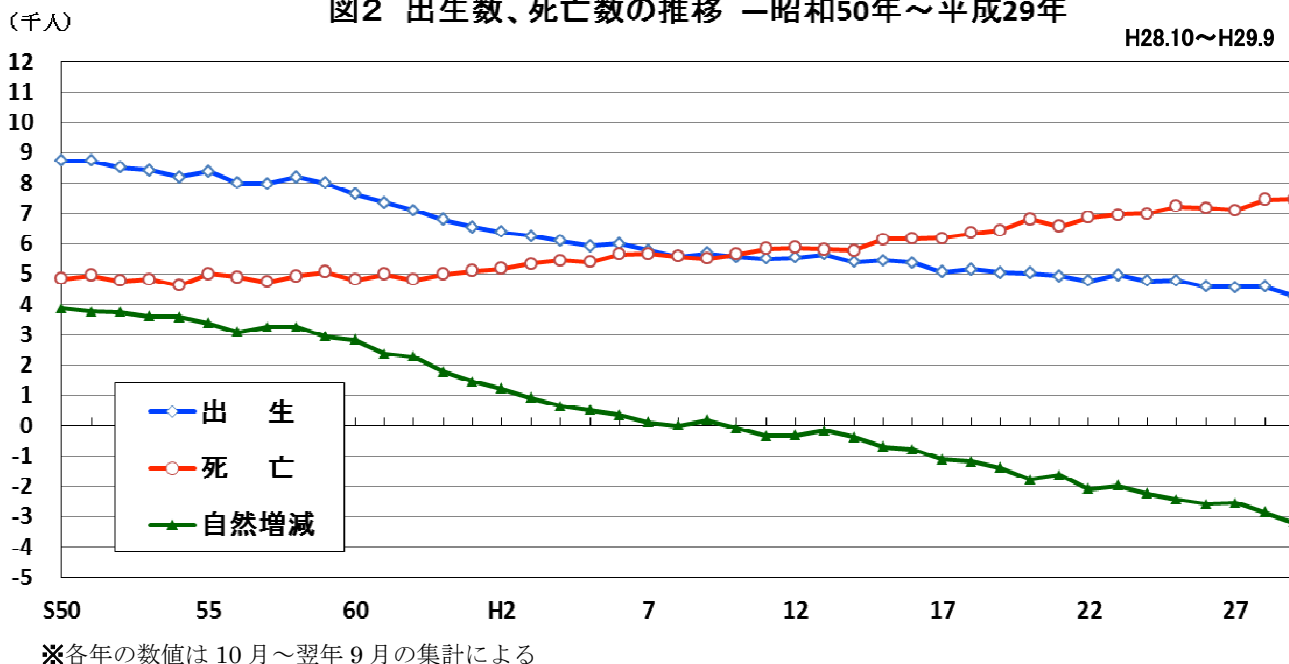
自然動態について、出生数は昭和50年（8,735人）以降減少傾向となり、昭和63年からは6,000人台、平成5年からは5,000人台、平成21年からは4,000人台となり、平成29年は4,272人で前年と比べ324人減少した。

死亡数は、平成2年ごろまでは5,000人前後を推移していたが、それ以降は増加傾向となっている。平成15年からは6,000人台、平成25年からは7,000人台となり、平成29年は7,467人で前年と比べ9人増加した。

自然増減は3,195人の減少で前年と比べ減少数は333人拡大し、20年連続で減少した。

また、昭和50年以降、出生数は過去最少で、死亡数は過去最大となり、自然減少は過去最大となった。（図2、統計表第1表）

図2 出生数、死亡数の推移 — 昭和50年～平成29年



(2) 市町村別自然動態

日吉津村を除くすべての市町で減少

自然動態について市町村別にみると、日吉津村を除くすべての市町で減少している。

自然増減数は日吉津村が7人増加、減少数は鳥取市が778人と最も多く、次いで米子市が392人、倉吉市が280人、境港市が223人などとなっている。

自然増減率（対1,000人比）は日吉津村が2.0%増加、その他の市町は減少で、日野町が24.5%と最も高く、次いで日南町が22.4%、若桜町が19.5%、江府町が18.3%などとなっている。（図3、図4、統計表第2表）

図3 市町村別自然増減数 — H28.10～H29.9

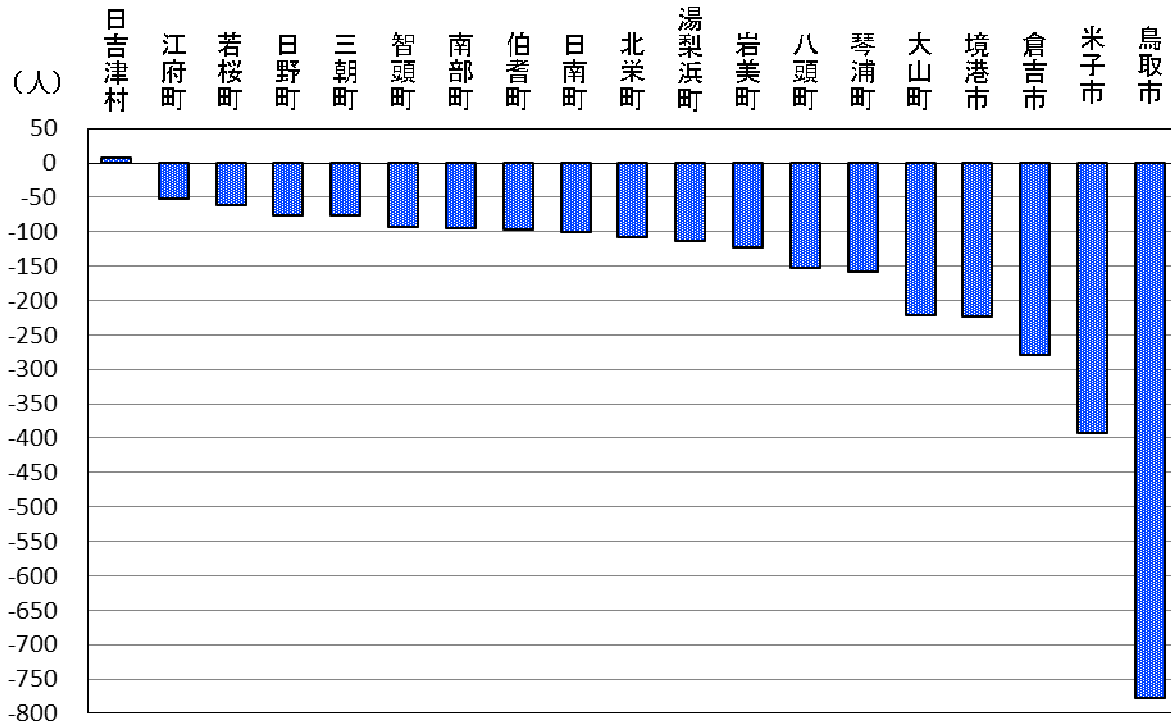
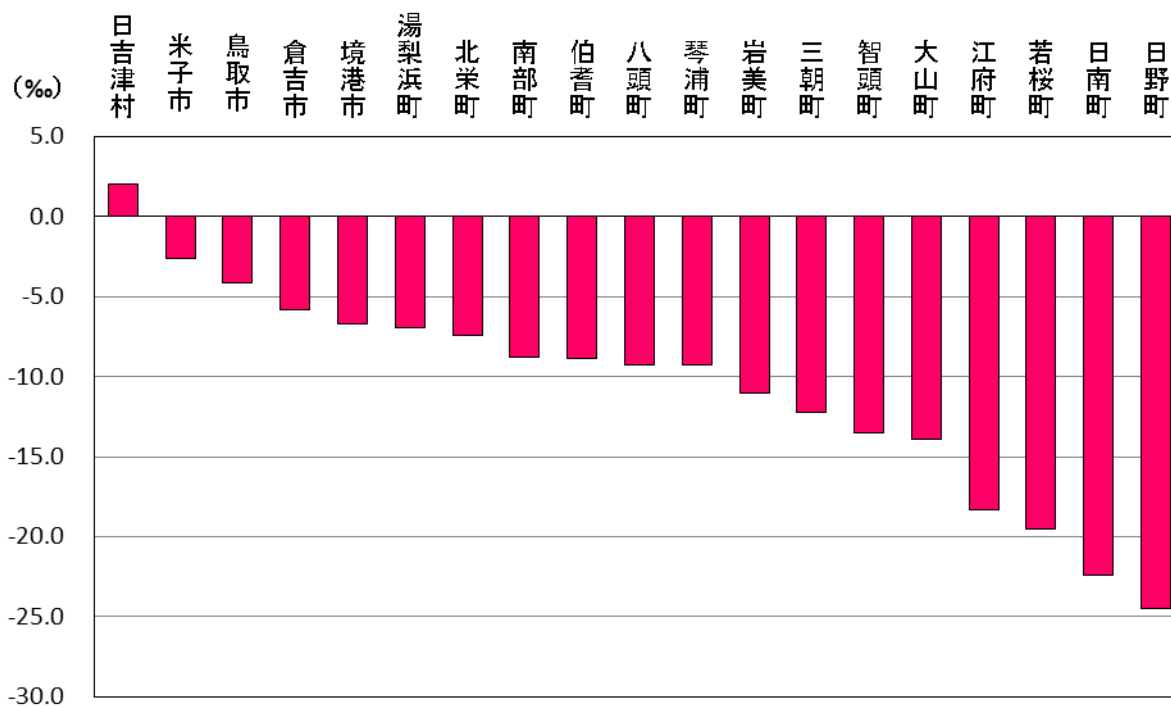


図4 市町村別自然増減率 — H28.10～H29.9



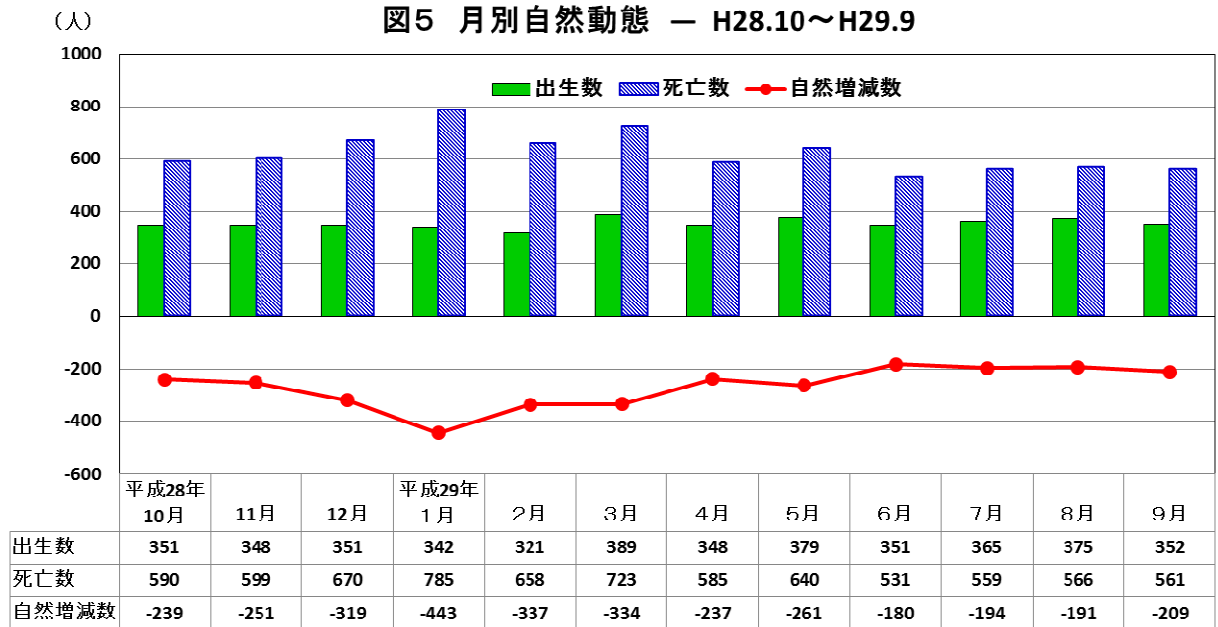
(3) 月別自然動態

すべての月で減少となり、1月の減少数が最も多い

自然動態について、月別にみると、出生数は3月が389人（出生総数に占める割合9.1%）と最も多く、次いで5月が379人（同8.9%）、8月が375人（同8.8%）などとなっている。

死亡数は1月が785人（死亡総数に占める割合10.5%）と最も多く、次いで3月が723人（同9.7%）、12月が670人（同9.0%）などとなっている。

すべての月で減少となり、減少数は1月が443人と最も多かった。（図5、統計表第3表）



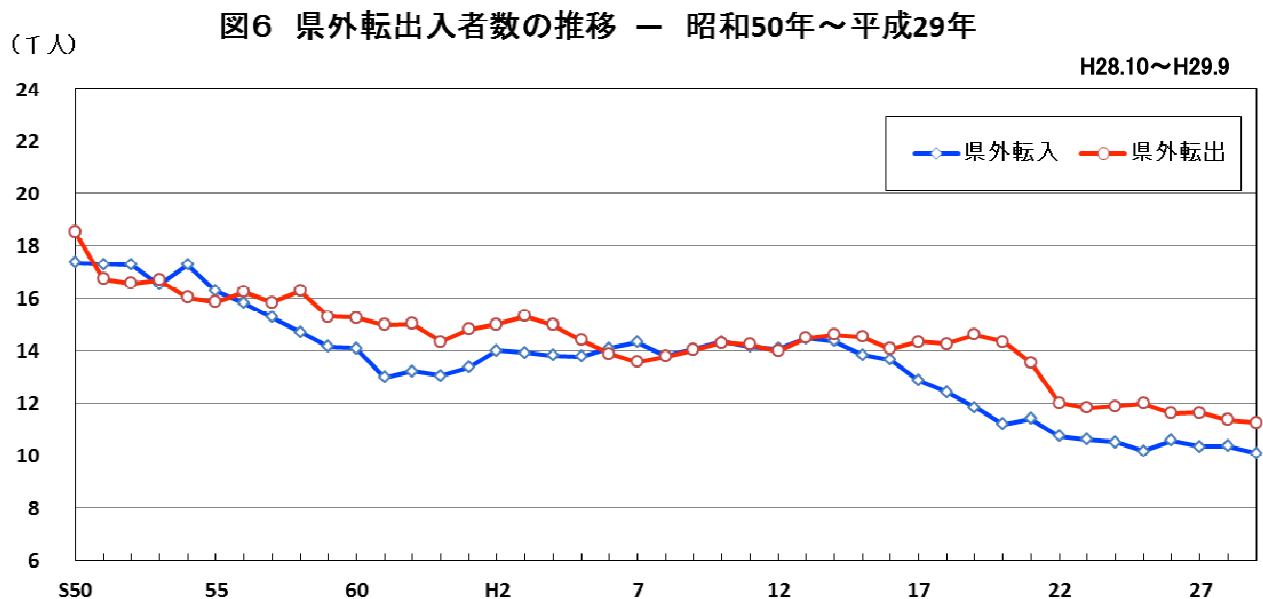
3 社会動態

(1) 社会動態の推移

前年に比べ1,151人減少し、17年連続の減少となった。

平成29年（平成28年10月～29年9月）に県内の市町村間を移動した者（県内移動者）は6,329人、県外転入者は10,119人、県外転出者は11,270人で県外転入者及び県外転出者とも昭和50年以降最小となり、実移動者総数は27,718人で、1,151人の減少となり、17年連続で減少している。

前年と比べると、県内移動者が115人減少、県外転入者が270人減少、県外転出者が119人減少、実移動者総数が504人減少、減少数が151人に拡大した。（図6、図7、統計表第1表、第4表、第5表）



※各年の数値は10月～翌年9月の集計による

図7 社会増減数の推移 — 昭和50年～平成29年



※各年の数値は10月～翌年9月の集計による

(2) 月別社会動態

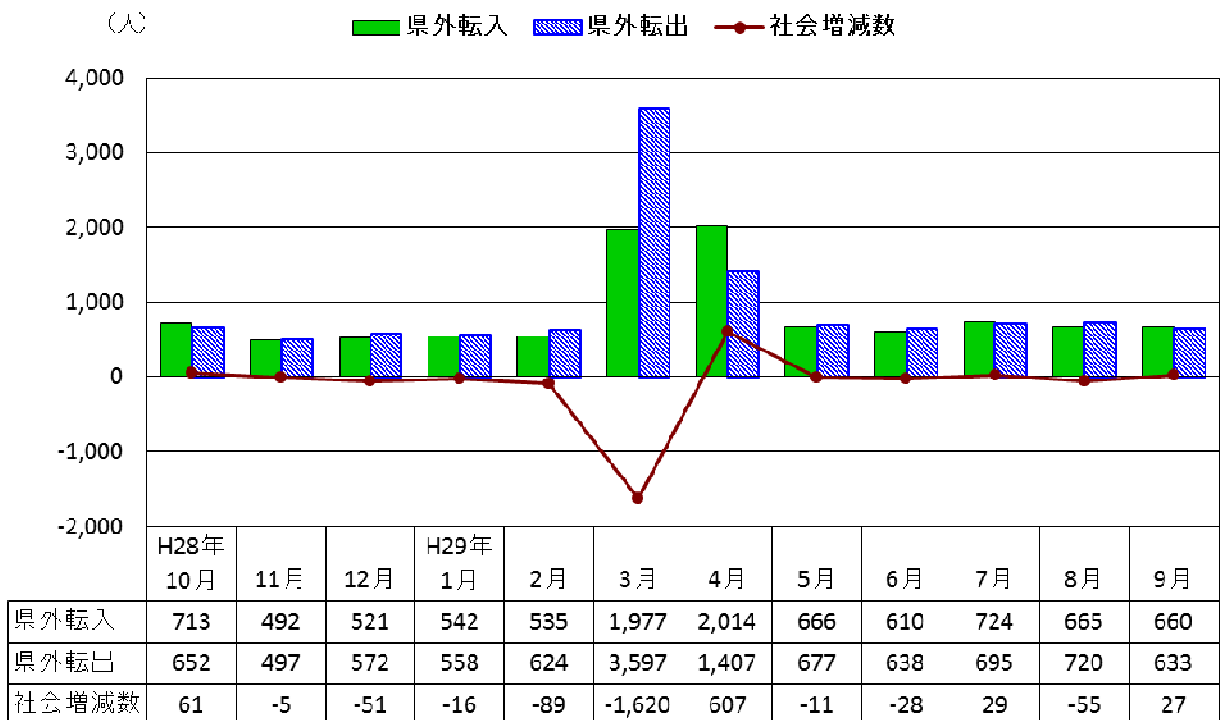
3月及び4月の2か月間で、年間実移動者総数の41.2%を占める

社会動態について、月別にみると、県外転入は4月が2,014人（県外転入総数に占める割合19.9%）と最も多く、次いで3月が1,977人（同19.5%）、7月が724人（同7.2%）などとなっている。

県外転出は3月が3,597人（県外転出総数に占める割合31.9%）と最も多く、次いで4月が1,407人（同12.5%）、8月が720人（同6.4%）などとなっている。

この結果、4月が607人増加し、3月は1,620人減少し、この2か月間で年間実移動者総数の41.2%を占めている。（図8、統計表第5表）

図8 月別県外転出入者数 — H28.10月～H29.9月



(3) 地域別社会動態

県外転出入者数は島根県が最多で、転入が1,319人、転出が1,371人

社会動態について、地域別（都道府県別）にみると、県外転入は島根県が1,319人と最も多く、次いで大阪府が1,002人、兵庫県が883人、岡山県が868人、広島県が837人、東京都が635人などとなっている。

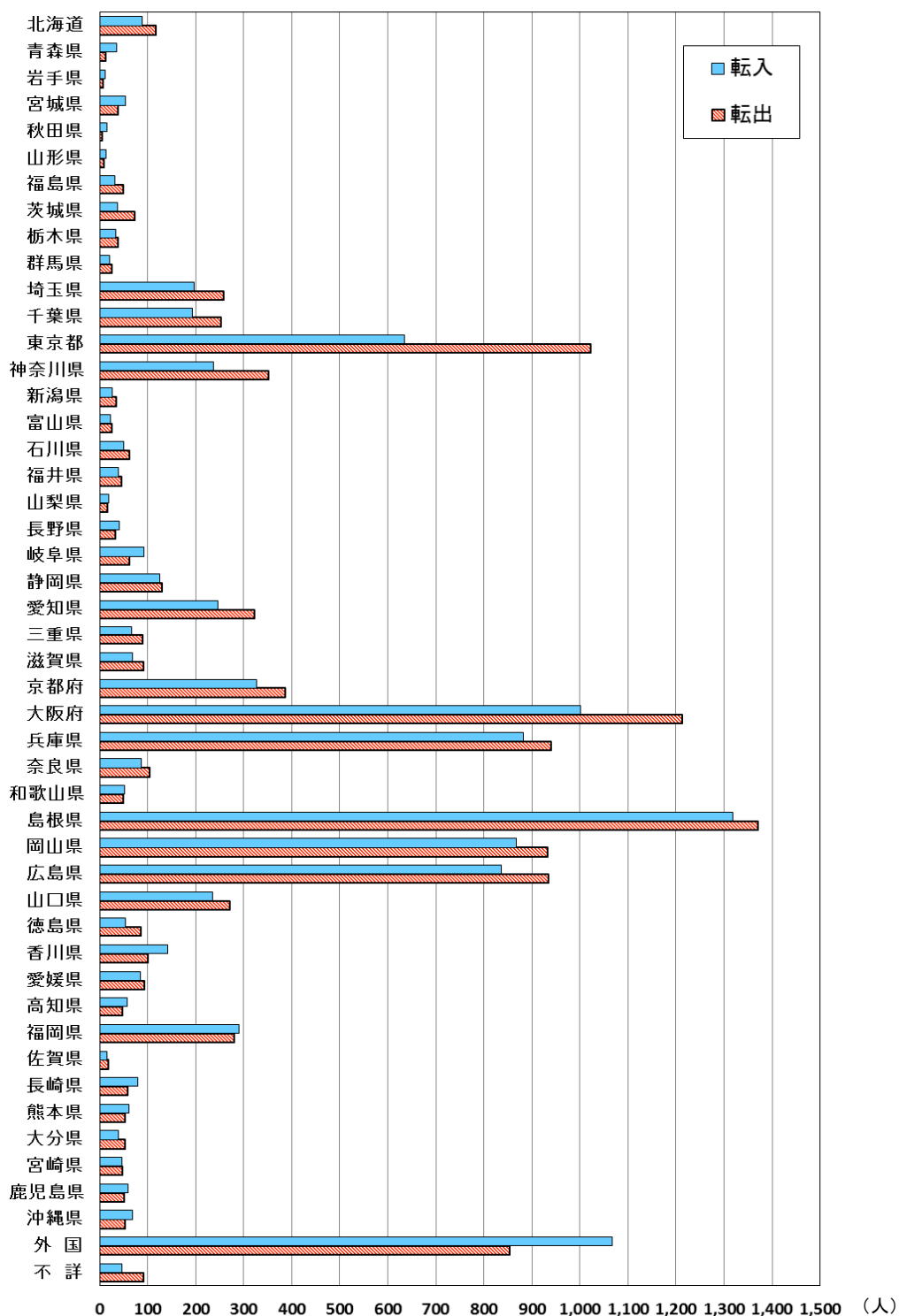
県外転出は、島根県が1,371人と最も多く、次いで大阪府が1,213人、東京都が1,023人、兵庫県が941人、広島県が935人、岡山県が632人などとなっている。

この結果社会増減数は、香川県が40人増加と最も多く、次いで岐阜県が29人、青森県が22人、長崎県が21人、沖縄県が16人などとなっている。

一方、減少数については、東京都が388人と最も多く、次いで大阪府が211人、神奈川県が114人、広島県が98人、愛知県が77人などとなっている。

外国をみると、転入が1,067人、転出が854人で213人増加となっている。（図9、統計表第6表）

図9 地域別県外転出入者数—H28.10～H29.9



(4) 年齢5歳階級別社会動態

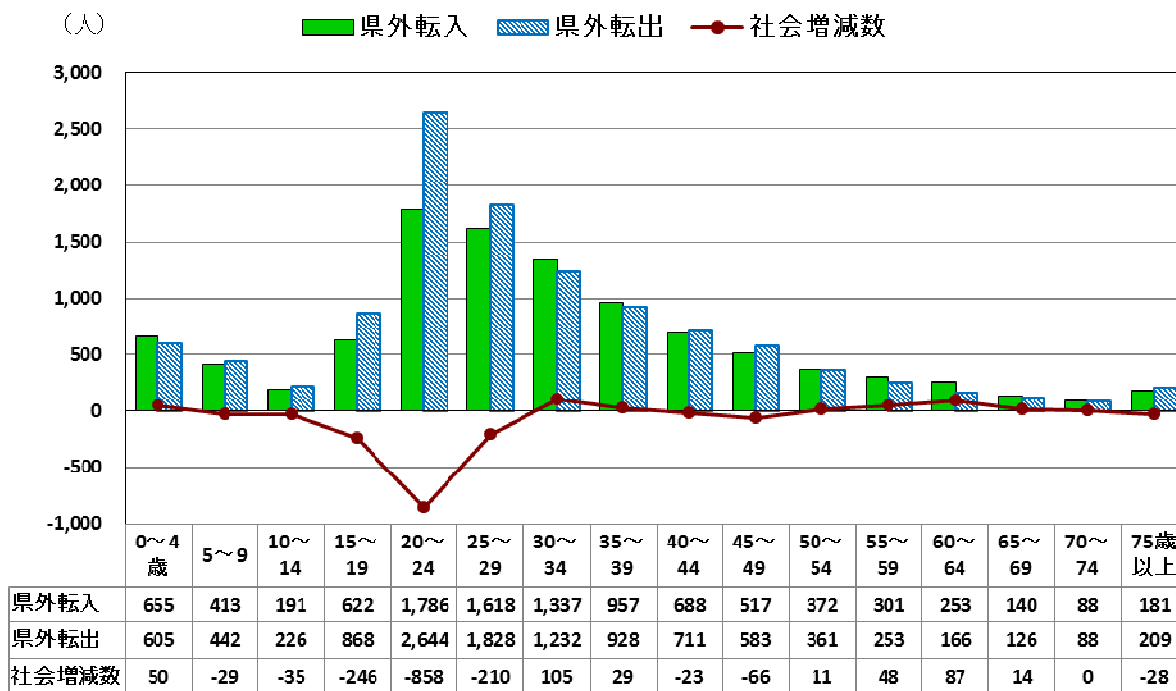
30～34歳が増加し、20～24歳が最も減少

社会動態について、年齢5歳階級別にみると、県外転入は20～24歳が1,786人（県外転入総数に占める割合17.6%）と最も多く、次いで25～29歳が1,618人（同16.0%）、30～34歳が1,337人（同13.2%）などとなっている。

県外転出は、20～24歳が2,644人（県外転出総数に占める割合23.5%）と最も多く、次いで25～29歳が1,828人（同16.2%）、30～34歳が1,232人（同10.9%）などとなっている。

この結果、30～34歳が105人増加し、20～24歳が858人と最も減少、20～34歳で年間実移動者総数の48.9%を占めている。（図10、統計表第7表）

図10 年齢5歳階級別県外転出入者数 — H28.10～H29.9



(5) 市町村別社会動態

岩美町、湯梨浜町及び日吉津村で増加し、その他の市町では減少

社会動態について、市町村別にみると、岩美町、湯梨浜町及び日吉津村で増加し、その他の市町では減少となっている。

湯梨浜町が64人と最も減少し、次いで岩美町が44人、日吉津村が33人となっている。減少数については倉吉市が298人と最も多く、次いで鳥取市が279人、境港市が155人、八頭町が114人などとなっている。

社会増減率は日吉津村が9.4%と最も高く、次いで岩美町及び湯梨浜町が3.9%となっている。減少率については日南町が17.7%と最も減少し、次いで八頭町が6.9%、倉吉市及び伯耆町が6.2%、若桜町が5.8%などとなっている。（図11、図12、統計表第4表）

图11 市町村別社会増減数

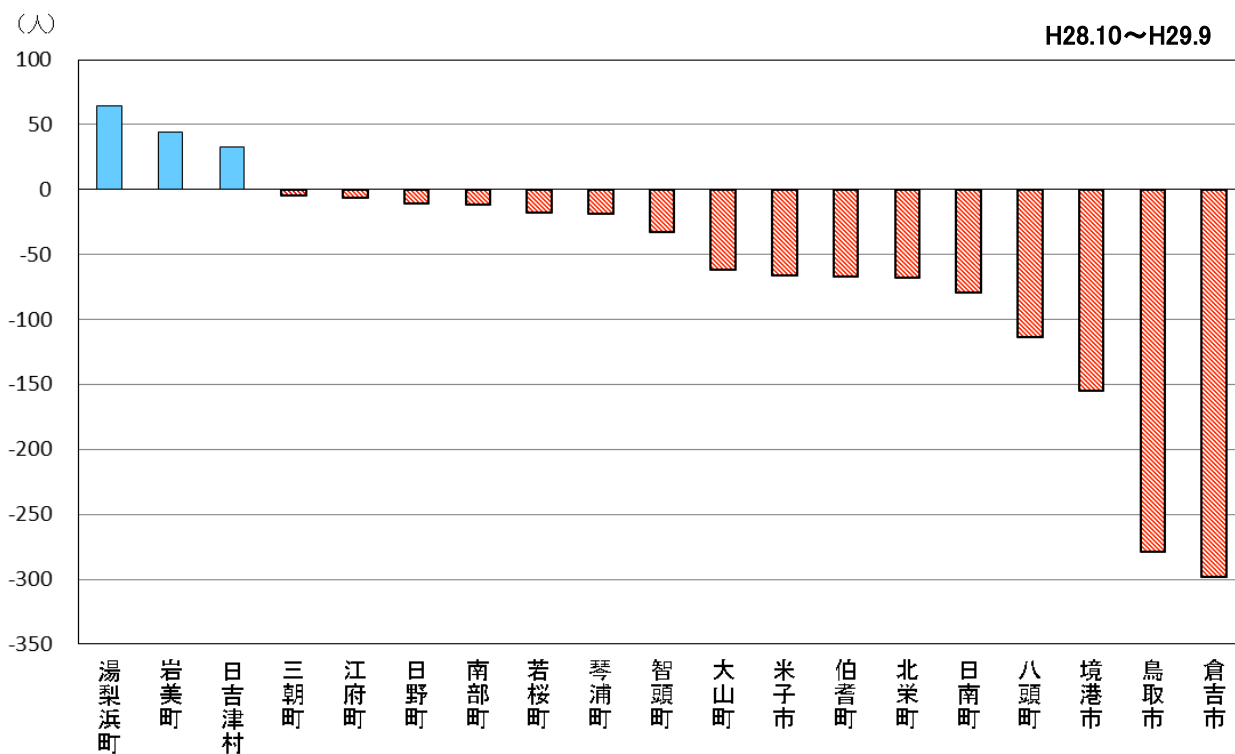
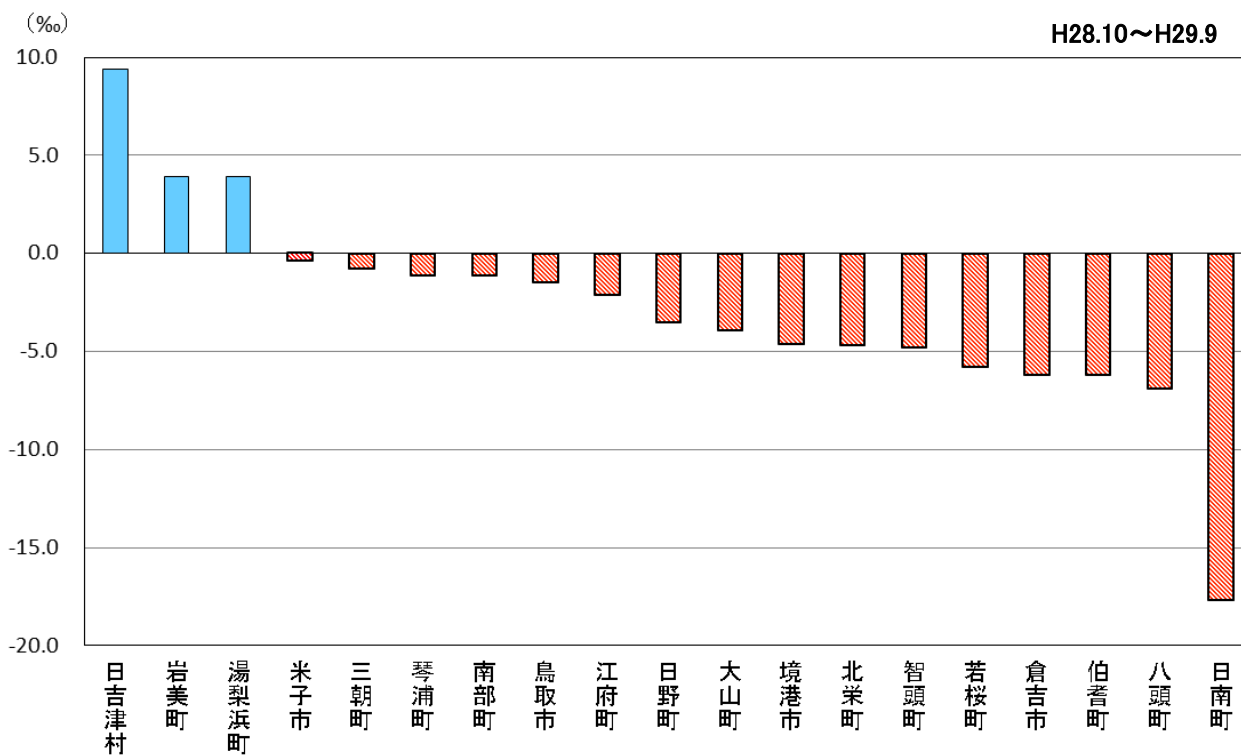


图12 市町村別社会増減率



統計表

- 第 1 表 人口動態の推移
- 第 2 表 市町村別自然動態
- 第 3 表 月別自然動態
- 第 4 表 市町村別移動者数
- 第 5 表 月別実移動者数
- 第 6 表 前住地・転出先別県外移動者数
- 第 7 表 年齢 5 歳階級別実移動者数
- 第 8 表 月別・年齢 5 歳階級別実移動者数
- 第 9 表 県内移動者数
- 第 10 表 市町村別、年齢 5 歳階級別、男女別、転入・転出者数

第1表 人口動態の推移

年次	実数(人)						
	人口増減	自然動態			社会動態		
		自然増減	出生	死亡	社会増減	県外転入	県外転出
昭和50年	2,704	3,884	8,735	4,851	-1,180	17,373	18,553
51	4,316	3,768	8,729	4,961	548	17,313	16,765
52	4,465	3,753	8,525	4,772	712	17,309	16,597
53	3,447	3,599	8,426	4,827	-152	16,555	16,707
54	4,838	3,581	8,212	4,631	1,257	17,296	16,039
55	3,803	3,380	8,385	5,005	423	16,303	15,880
56	2,671	3,093	7,998	4,905	-422	15,842	16,264
57	2,664	3,245	7,978	4,733	-581	15,289	15,870
58	1,691	3,252	8,196	4,944	-1,561	14,735	16,296
59	1,799	2,936	8,002	5,066	-1,137	14,183	15,320
60	1,652	2,833	7,640	4,807	-1,181	14,101	15,282
61	375	2,370	7,367	4,997	-1,995	13,012	15,007
62	465	2,280	7,098	4,818	-1,815	13,227	15,042
63	505	1,789	6,787	4,998	-1,284	13,073	14,357
平成元	-4	1,456	6,555	5,099	-1,460	13,385	14,845
2	226	1,209	6,393	5,184	-983	14,035	15,018
3	-464	924	6,259	5,335	-1,388	13,954	15,342
4	-750	648	6,103	5,455	-1,181	13,829	15,010
5	-182	527	5,923	5,396	-616	13,800	14,416
6	566	351	5,997	5,646	215	14,119	13,904
7	854	110	5,776	5,666	744	14,339	13,595
8	30	2	5,575	5,573	28	13,826	13,798
9	217	189	5,700	5,511	28	14,079	14,051
10	-70	-94	5,566	5,660	24	14,352	14,328
11	-423	-337	5,506	5,843	-86	14,176	14,262
12	-247	-332	5,543	5,875	85	14,099	14,014
13	-192	-165	5,651	5,816	-27	14,483	14,510
14	-640	-384	5,394	5,778	-256	14,372	14,628
15	-1,384	-690	5,458	6,148	-694	13,859	14,553
16	-1,215	-787	5,375	6,162	-428	13,667	14,095
17	-2,587	-1,105	5,077	6,182	-1,482	12,880	14,362
18	-3,025	-1,189	5,168	6,357	-1,836	12,444	14,280
19	-4,157	-1,383	5,053	6,436	-2,774	11,859	14,633
20	-4,915	-1,775	5,031	6,806	-3,140	11,216	14,356
21	-3,765	-1,629	4,939	6,568	-2,136	11,432	13,568
22	-3,378	-2,095	4,773	6,868	-1,283	10,748	12,031
23	-3,192	-1,981	4,985	6,966	-1,211	10,631	11,842
24	-3,605	-2,232	4,767	6,999	-1,373	10,524	11,897
25	-4,228	-2,428	4,800	7,228	-1,800	10,199	11,999
26	-3,620	-2,589	4,594	7,183	-1,031	10,598	11,629
27	-3,834	-2,538	4,566	7,104	-1,296	10,351	11,647
28	-3,862	-2,862	4,596	7,458	-1,000	10,389	11,389
29	-4,346	-3,195	4,272	7,467	-1,151	10,119	11,270
対前年比較	-484	-333	-324	9	-151	-270	-119

(注)1 自然動態の数値は、昭和63年までは厚生省、県健康対策課の「人口動態統計」、平成元年以降は統計課「県人口移動調査」

2 社会動態の数値は、統計課「県人口移動調査」

(各年10. 1～翌年9. 30)

率 (人口1,000人あたり)(%)							年次
人口増減	自然動態			社会動態			
	自然増減	出生	死亡	社会増減	県外転入	県外転出	
4.7	6.7	15.0	8.3	-2.0	29.9	31.9	50
7.4	6.4	14.9	8.5	0.9	29.5	28.6	51
7.6	6.4	14.4	8.1	1.2	29.3	28.1	52
5.8	6.1	14.2	8.1	-0.3	27.8	28.1	53
8.1	6.0	13.7	7.7	2.1	28.8	26.7	54
6.3	5.6	13.9	8.3	0.7	27.0	26.3	55
4.4	5.1	13.2	8.1	-0.7	26.1	26.8	56
4.4	5.3	13.1	7.8	-1.0	25.1	26.0	57
2.8	5.3	13.4	8.1	-2.6	24.1	26.6	58
2.9	4.8	13.0	8.2	-1.9	23.1	24.9	59
2.7	4.6	12.4	7.8	-1.9	22.9	24.8	60
0.6	3.8	12.0	8.1	-3.2	21.1	24.4	61
0.8	3.7	11.5	7.8	-2.9	21.5	24.4	62
0.8	2.9	11.0	8.1	-2.1	21.2	23.3	63
0.0	2.4	10.6	8.3	-2.4	21.7	24.1	平成元
0.4	2.0	10.4	8.4	-1.6	22.8	24.4	2
-0.8	1.5	10.2	8.7	-2.3	22.7	25.0	3
-1.2	1.0	9.9	8.9	-1.9	22.5	24.5	4
-0.3	0.5	9.7	8.8	-1.0	22.5	23.5	5
0.9	0.6	9.8	9.2	0.4	23.0	22.6	6
1.4	0.2	9.4	9.2	1.2	23.3	22.1	7
0.0	0.0	9.1	9.1	0.0	22.5	22.4	8
0.4	0.3	9.3	9.0	0.0	22.9	22.8	9
-0.1	-0.2	9.0	9.2	0.0	23.3	23.3	10
-0.7	-0.5	9.0	9.5	-0.1	23.1	23.2	11
-0.4	-0.5	9.0	9.6	0.1	23.0	22.9	12
-0.3	-0.3	9.2	9.5	0.0	23.6	23.7	13
-1.0	-0.6	8.8	9.4	-0.4	23.5	23.9	14
-2.3	-1.1	8.9	10.1	-1.1	22.7	23.8	15
-2.0	-1.3	8.8	10.1	-0.7	22.4	23.1	16
-4.3	-1.8	8.4	10.2	-2.4	21.2	23.7	17
-5.0	-2.0	8.6	10.5	-3.0	20.6	23.6	18
-6.9	-2.3	8.4	10.7	-4.6	19.8	24.4	19
-8.3	-3.0	8.5	11.4	-5.3	18.9	24.1	20
-6.4	-2.8	8.4	11.1	-3.6	19.3	23.0	21
-5.7	-3.6	8.1	11.7	-2.2	18.3	20.4	22
-5.4	-3.4	8.5	11.9	-2.1	18.1	20.2	23
-6.2	-3.8	8.2	12.0	-2.4	18.0	20.4	24
-7.3	-4.2	8.3	12.5	-3.1	17.6	20.7	25
-6.3	-4.5	8.0	12.5	-1.8	18.4	20.2	26
-6.7	-4.4	8.0	12.4	-2.3	18.1	20.3	27
-6.8	-5.0	8.1	13.1	-1.8	18.2	20.0	28
-7.7	-5.7	7.6	13.2	-2.0	17.9	19.9	29
-0.9	-0.7	-0.5	0.1	-0.2	-0.3	-0.1	対前年比較

第2表 市町村別自然動態

(H28. 10. 1~H29. 9. 30)

市町村	実数(人)									人口1,000人あたり(‰)		
	自然増減			出生			死亡			自然増減率	出生率	死亡率
	総数	男	女	総数	男	女	総数	男	女			
県計	-3,195	-1,490	-1,705	4,272	2,191	2,081	7,467	3,681	3,786	-5.7	7.6	13.2
市計	-1,673	-788	-885	3,360	1,718	1,642	5,033	2,506	2,527	-4.0	8.0	11.9
郡計	-1,522	-702	-820	912	473	439	2,434	1,175	1,259	-10.6	6.4	17.0
東部地区	-1,208	-605	-603	1,643	826	817	2,851	1,431	1,420	-5.3	7.2	12.4
中部地区	-736	-343	-393	744	375	369	1,480	718	762	-7.2	7.3	14.5
西部地区	-1,251	-542	-709	1,885	990	895	3,136	1,532	1,604	-5.4	8.1	13.4
鳥取市	-778	-390	-388	1,423	719	704	2,201	1,109	1,092	-4.1	7.4	11.5
米子市	-392	-156	-236	1,336	691	645	1,728	847	881	-2.6	9.0	11.6
倉吉市	-280	-133	-147	364	184	180	644	317	327	-5.8	7.6	13.4
境港市	-223	-109	-114	237	124	113	460	233	227	-6.7	7.1	13.8
岩美郡	-124	-58	-66	73	34	39	197	92	105	-11.0	6.5	17.5
岩美町	-124	-58	-66	73	34	39	197	92	105	-11.0	6.5	17.5
八頭郡	-306	-157	-149	147	73	74	453	230	223	-11.6	5.6	17.1
若桜町	-61	-31	-30	12	9	3	73	40	33	-19.5	3.8	23.3
智頭町	-93	-49	-44	33	16	17	126	65	61	-13.5	4.8	18.2
八頭町	-152	-77	-75	102	48	54	254	125	129	-9.3	6.2	15.5
東伯郡	-456	-210	-246	380	191	189	836	401	435	-8.4	7.0	15.4
三朝町	-77	-34	-43	41	21	20	118	55	63	-12.2	6.5	18.7
湯梨浜町	-113	-64	-49	131	69	62	244	133	111	-6.9	8.0	15.0
琴浦町	-158	-65	-93	116	55	61	274	120	154	-9.3	6.8	16.1
北栄町	-108	-47	-61	92	46	46	200	93	107	-7.4	6.3	13.8
西伯郡	-407	-179	-228	265	150	115	672	329	343	-9.9	6.4	16.3
日吉津村	7	10	-3	38	22	16	31	12	19	2.0	10.9	8.9
大山町	-222	-93	-129	95	55	40	317	148	169	-13.9	5.9	19.8
南部町	-95	-41	-54	58	35	23	153	76	77	-8.8	5.4	14.2
伯耆町	-97	-55	-42	74	38	36	171	93	78	-8.9	6.8	15.7
日野郡	-229	-98	-131	47	25	22	276	123	153	-21.9	4.5	26.4
日南町	-100	-48	-52	16	11	5	116	59	57	-22.4	3.6	26.0
日野町	-76	-24	-52	14	8	6	90	32	58	-24.5	4.5	29.0
江府町	-53	-26	-27	17	6	11	70	32	38	-18.3	5.9	24.2

※自然増減率、出生率、死亡率については、小数第二位以下を四捨五入して算出

第3表 月別自然動態

(H28. 10. 1~H29. 9. 30)

月次		自然増減			出生			死亡		
		総数	男	女	総数	男	女	総数	男	女
実 数 (人)	総数	-3,195	-1,490	-1,705	4,272	2,191	2,081	7,467	3,681	3,786
	10月	-239	-113	-126	351	180	171	590	293	297
	11月	-251	-146	-105	348	166	182	599	312	287
	12月	-319	-134	-185	351	194	157	670	328	342
	1月	-443	-172	-271	342	195	147	785	367	418
	2月	-337	-163	-174	321	165	156	658	328	330
	3月	-334	-170	-164	389	195	194	723	365	358
	4月	-237	-125	-112	348	170	178	585	295	290
	5月	-261	-92	-169	379	218	161	640	310	330
	6月	-180	-91	-89	351	167	184	531	258	273
	7月	-194	-97	-97	365	182	183	559	279	280
8月	-191	-72	-119	375	204	171	566	276	290	
9月	-209	-115	-94	352	155	197	561	270	291	
割 合 (%)	総数	-	-	-	100.0	100.0	100.0	100.0	100.0	100.0
	10月	-	-	-	8.2	8.2	8.2	7.9	8.0	7.8
	11月	-	-	-	8.1	7.6	8.7	8.0	8.5	7.6
	12月	-	-	-	8.2	8.9	7.5	9.0	8.9	9.0
	1月	-	-	-	8.0	8.9	7.1	10.5	10.0	11.0
	2月	-	-	-	7.5	7.5	7.5	8.8	8.9	8.7
	3月	-	-	-	9.1	8.9	9.3	9.7	9.9	9.5
	4月	-	-	-	8.1	7.8	8.6	7.8	8.0	7.7
	5月	-	-	-	8.9	9.9	7.7	8.6	8.4	8.7
	6月	-	-	-	8.2	7.6	8.8	7.1	7.0	7.2
	7月	-	-	-	8.5	8.3	8.8	7.5	7.6	7.4
8月	-	-	-	8.8	9.3	8.2	7.6	7.5	7.7	
9月	-	-	-	8.2	7.1	9.5	7.5	7.3	7.7	

第4表 市町村別移動者数

(H28. 10. 1~H29. 9. 30)

市町村	移動総数			転入								
				転入総数			県外転入			県内転入		
	平成29年	平成28年	増減数	平成29年	平成28年	増減数	平成29年	平成28年	増減数	平成29年	平成28年	増減数
県計	34,047	34,666	-619	16,448	16,833	-385	10,119	10,389	-270	6,329	6,444	-115
市計	25,874	25,973	-99	12,538	12,631	-93	8,381	8,550	-169	4,157	4,081	76
郡計	8,173	8,693	-520	3,910	4,202	-292	1,738	1,839	-101	2,172	2,363	-191
東部地区	12,440	12,354	86	6,020	5,881	139	4,082	4,145	-63	1,938	1,736	202
中部地区	5,884	6,348	-464	2,779	2,983	-204	1,272	1,306	-34	1,507	1,677	-170
西部地区	15,723	15,964	-241	7,649	7,969	-320	4,765	4,938	-173	2,884	3,031	-147
鳥取市	10,337	10,284	53	5,029	4,913	116	3,597	3,636	-39	1,432	1,277	155
米子市	10,100	10,212	-112	5,017	5,160	-143	3,311	3,419	-108	1,706	1,741	-35
倉吉市	2,834	2,791	43	1,268	1,302	-34	625	623	2	643	679	-36
境港市	2,603	2,686	-83	1,224	1,256	-32	848	872	-24	376	384	-8
岩美郡	694	659	35	369	316	53	199	190	9	170	126	44
岩美町	694	659	35	369	316	53	199	190	9	170	126	44
八頭郡	1,409	1,411	-2	622	652	-30	286	319	-33	336	333	3
若桜町	146	198	-52	64	99	-35	40	62	-22	24	37	-13
智頭町	435	377	58	201	187	14	110	114	-4	91	73	18
八頭町	828	836	-8	357	366	-9	136	143	-7	221	223	-2
東伯郡	3,050	3,557	-507	1,511	1,681	-170	647	683	-36	864	998	-134
三朝町	349	414	-65	172	189	-17	97	91	6	75	98	-23
湯梨浜町	1,074	1,076	-2	569	479	90	196	170	26	373	309	64
琴浦町	873	1,119	-246	427	532	-105	208	278	-70	219	254	-35
北栄町	754	948	-194	343	481	-138	146	144	2	197	337	-140
西伯郡	2,416	2,458	-42	1,154	1,268	-114	475	519	-44	679	749	-70
日吉津村	367	319	48	200	172	28	65	54	11	135	118	17
大山町	832	877	-45	385	444	-59	197	195	2	188	249	-61
南部町	596	585	11	292	300	-8	121	136	-15	171	164	7
伯耆町	621	677	-56	277	352	-75	92	134	-42	185	218	-33
日野郡	604	608	-4	254	285	-31	131	128	3	123	157	-34
日南町	235	255	-20	78	124	-46	53	70	-17	25	54	-29
日野町	209	209	0	99	91	8	42	31	11	57	60	-3
江府町	160	144	16	77	70	7	36	27	9	41	43	-2

(人)

転 出									社会増減数			社会増減率 (人口1,000人あたり) (%)		市 町 村
転 出 総 数			県 外 転 出			県 内 転 出			平成 29年	平成 28年	増減数	平成 29年	平成 28年	
平成 29年	平成 28年	増減数	平成 29年	平成 28年	増減数	平成 29年	平成 28年	増減数						
17,599	17,833	-234	11,270	11,389	-119	6,329	6,444	-115	-1,151	-1,000	-151	-2.0	-1.8	県 計
13,336	13,342	-6	9,442	9,392	50	3,894	3,950	-56	-798	-711	-87	-1.9	-1.7	市 計
4,263	4,491	-228	1,828	1,997	-169	2,435	2,494	-59	-353	-289	-64	-2.5	-2.0	郡 計
6,420	6,473	-53	4,512	4,638	-126	1,908	1,835	73	-400	-592	192	-1.7	-2.6	東部地区
3,105	3,365	-260	1,445	1,552	-107	1,660	1,813	-153	-326	-382	56	-3.2	-3.7	中部地区
8,074	7,995	79	5,313	5,199	114	2,761	2,796	-35	-425	-26	-399	-1.8	-0.1	西部地区
5,308	5,371	-63	4,044	4,127	-83	1,264	1,244	20	-279	-458	179	-1.5	-2.4	鳥 取 市
5,083	5,052	31	3,685	3,596	89	1,398	1,456	-58	-66	108	-174	-0.4	0.7	米 子 市
1,566	1,489	77	748	695	53	818	794	24	-298	-187	-111	-6.2	-3.9	倉 吉 市
1,379	1,430	-51	965	974	-9	414	456	-42	-155	-174	19	-4.6	-5.1	境 港 市
325	343	-18	150	168	-18	175	175	0	44	-27	71	3.9	-2.4	岩 美 郡
325	343	-18	150	168	-18	175	175	0	44	-27	71	3.9	-2.4	岩 美 町
787	759	28	318	343	-25	469	416	53	-165	-107	-58	-6.2	-4.0	八 頭 郡
82	99	-17	35	46	-11	47	53	-6	-18	0	-18	-5.8	0.0	若 桜 町
234	190	44	107	91	16	127	99	28	-33	-3	-30	-4.8	-0.4	智 頭 町
471	470	1	176	206	-30	295	264	31	-114	-104	-10	-6.9	-6.2	八 頭 町
1,539	1,876	-337	697	857	-160	842	1,019	-177	-28	-195	167	-0.5	-3.6	東 伯 郡
177	225	-48	85	108	-23	92	117	-25	-5	-36	31	-0.8	-5.6	三 朝 町
505	597	-92	214	243	-29	291	354	-63	64	-118	182	3.9	-7.2	湯 梨 浜 町
446	587	-141	209	315	-106	237	272	-35	-19	-55	36	-1.1	-3.2	琴 浦 町
411	467	-56	189	191	-2	222	276	-54	-68	14	-82	-4.7	1.0	北 栄 町
1,262	1,190	72	532	501	31	730	689	41	-108	78	-186	-2.6	1.9	西 伯 郡
167	147	20	65	62	3	102	85	17	33	25	8	9.4	7.2	日 吉 津 村
447	433	14	203	183	20	244	250	-6	-62	11	-73	-3.9	0.7	大 山 町
304	285	19	132	123	9	172	162	10	-12	15	-27	-1.1	1.4	南 部 町
344	325	19	132	133	-1	212	192	20	-67	27	-94	-6.2	2.4	伯 耆 町
350	323	27	131	128	3	219	195	24	-96	-38	-58	-9.2	-3.5	日 野 郡
157	131	26	64	61	3	93	70	23	-79	-7	-72	-17.7	-1.5	日 南 町
110	118	-8	31	41	-10	79	77	2	-11	-27	16	-3.5	-8.5	日 野 町
83	74	9	36	26	10	47	48	-1	-6	-4	-2	-2.1	-1.4	江 府 町

※社会増減率については、小数第二位以下を四捨五入して算出

第5表 月別実移動者数

(H28. 10. 1~H29. 9. 30)

月次	実移動総数			県内移動			県外移動									社会増減			
	総数	男	女	総数	男	女	総数			転入			転出			総数	男	女	
							総数	男	女	総数	男	女	総数	男	女				
実 数 (人)	総数	27,718	14,811	12,907	6,329	3,170	3,159	21,389	11,641	9,748	10,119	5,641	4,478	11,270	6,000	5,270	-1,151	-359	-792
	10月	1,765	946	819	400	187	213	1,365	759	606	713	388	325	652	371	281	61	17	44
	11月	1,428	769	659	439	226	213	989	543	446	492	278	214	497	265	232	-5	13	-18
	12月	1,522	795	727	429	207	222	1,093	588	505	521	276	245	572	312	260	-51	-36	-15
	1月	1,464	760	704	364	170	194	1,100	590	510	542	293	249	558	297	261	-16	-4	-12
	2月	1,527	781	746	368	162	206	1,159	619	540	535	316	219	624	303	321	-89	13	-102
	3月	6,919	3,715	3,204	1,345	714	631	5,574	3,001	2,573	1,977	1,104	873	3,597	1,897	1,700	-1,620	-793	-827
	4月	4,491	2,498	1,993	1,070	585	485	3,421	1,913	1,508	2,014	1,152	862	1,407	761	646	607	391	216
	5月	1,752	942	810	409	195	214	1,343	747	596	666	386	280	677	361	316	-11	25	-36
	6月	1,633	887	746	385	185	200	1,248	702	546	610	326	284	638	376	262	-28	-50	22
7月	1,819	981	838	400	188	212	1,419	793	626	724	420	304	695	373	322	29	47	-18	
8月	1,740	871	869	355	170	185	1,385	701	684	665	344	321	720	357	363	-55	-13	-42	
9月	1,658	866	792	365	181	184	1,293	685	608	660	358	302	633	327	306	27	31	-4	
割 合 (%)	総数	100.0	100.0	100.0	100.0	100.0	100.0	100.0	100.0	100.0	100.0	100.0	100.0	100.0	100.0	100.0	-	-	-
	10月	6.4	6.4	6.3	6.3	5.9	6.7	6.4	6.5	6.2	7.0	6.9	7.3	5.8	6.2	5.3	-	-	-
	11月	5.2	5.2	5.1	6.9	7.1	6.7	4.6	4.7	4.6	4.9	4.9	4.8	4.4	4.4	4.4	-	-	-
	12月	5.5	5.4	5.6	6.8	6.5	7.0	5.1	5.1	5.2	5.1	4.9	5.5	5.1	5.2	4.9	-	-	-
	1月	5.3	5.1	5.5	5.8	5.4	6.1	5.1	5.1	5.2	5.4	5.2	5.6	5.0	5.0	5.0	-	-	-
	2月	5.5	5.3	5.8	5.8	5.1	6.5	5.4	5.3	5.5	5.3	5.6	4.9	5.5	5.1	6.1	-	-	-
	3月	25.0	25.1	24.8	21.3	22.5	20.0	26.1	25.8	26.4	19.5	19.6	19.5	31.9	31.6	32.3	-	-	-
	4月	16.2	16.9	15.4	16.9	18.5	15.4	16.0	16.4	15.5	19.9	20.4	19.2	12.5	12.7	12.3	-	-	-
	5月	6.3	6.4	6.3	6.5	6.2	6.8	6.3	6.4	6.1	6.6	6.8	6.3	6.0	6.0	6.0	-	-	-
	6月	5.9	6.0	5.8	6.1	5.8	6.3	5.8	6.0	5.6	6.0	5.8	6.3	5.7	6.3	5.0	-	-	-
7月	6.6	6.6	6.5	6.3	5.9	6.7	6.6	6.8	6.4	7.2	7.4	6.8	6.2	6.2	6.1	-	-	-	
8月	6.3	5.9	6.7	5.6	5.4	5.9	6.5	6.0	7.0	6.6	6.1	7.2	6.4	6.0	6.9	-	-	-	
9月	6.0	5.8	6.1	5.8	5.7	5.8	6.0	5.9	6.2	6.5	6.3	6.7	5.6	5.5	5.8	-	-	-	

第6表 前住地・転出先別県外移動者数

(H28.10.1~H29.9.30)

(人)

都道府県	転入			転出			社会増減		
	総数	男	女	総数	男	女	総数	男	女
総数	10,119	5,641	4,478	11,270	6,000	5,270	-1,151	-359	-792
北海道	88	57	31	117	74	43	-29	-17	-12
青森県	35	22	13	13	9	4	22	13	9
岩手県	12	7	5	8	4	4	4	3	1
宮城県	53	35	18	39	23	16	14	12	2
秋田県	16	11	5	6	4	2	10	7	3
山形県	14	6	8	10	5	5	4	1	3
福島県	32	23	9	49	28	21	-17	-5	-12
茨城県	37	26	11	73	39	34	-36	-13	-23
栃木県	34	19	15	38	18	20	-4	1	-5
群馬県	21	13	8	25	10	15	-4	3	-7
埼玉県	196	117	79	259	151	108	-63	-34	-29
千葉県	193	114	79	252	162	90	-59	-48	-11
東京都	635	380	255	1,023	558	465	-388	-178	-210
神奈川県	237	151	86	351	195	156	-114	-44	-70
新潟県	26	19	7	35	21	14	-9	-2	-7
富山県	22	17	5	26	14	12	-4	3	-7
石川県	50	29	21	62	39	23	-12	-10	-2
福井県	39	21	18	45	25	20	-6	-4	-2
山梨県	19	11	8	16	13	3	3	-2	5
長野県	41	22	19	33	16	17	8	6	2
岐阜県	92	54	38	63	33	30	29	21	8
静岡県	126	86	40	130	79	51	-4	7	-11
愛知県	246	151	95	323	210	113	-77	-59	-18
三重県	66	35	31	89	51	38	-23	-16	-7
滋賀県	68	37	31	91	52	39	-23	-15	-8
京都府	326	190	136	386	187	199	-60	3	-63
大阪府	1,002	533	469	1,213	557	656	-211	-24	-187
兵庫県	883	469	414	941	452	489	-58	17	-75
奈良県	86	46	40	104	42	62	-18	4	-22
和歌山県	52	33	19	50	29	21	2	4	-2
島根県	1,319	711	608	1,371	728	643	-52	-17	-35
岡山県	868	461	407	932	532	400	-64	-71	7
広島県	837	502	335	935	551	384	-98	-49	-49
山口県	236	161	75	271	162	109	-35	-1	-34
徳島県	53	29	24	86	39	47	-33	-10	-23
香川県	141	94	47	101	67	34	40	27	13
愛媛県	85	48	37	94	58	36	-9	-10	1
高知県	58	30	28	47	24	23	11	6	5
福岡県	291	181	110	280	165	115	11	16	-5
佐賀県	15	9	6	19	8	11	-4	1	-5
長崎県	80	42	38	59	36	23	21	6	15
熊本県	62	32	30	54	32	22	8	0	8
大分県	39	25	14	54	38	16	-15	-13	-2
宮崎県	46	30	16	48	26	22	-2	4	-6
鹿児島県	59	33	26	51	34	17	8	-1	9
沖縄県	69	40	29	53	29	24	16	11	5
外国	1,067	440	627	854	328	526	213	112	101
不詳	47	39	8	91	43	48	-44	-4	-40

第7表 年齢5歳階級別実移動者数

(H28. 10. 1~H29. 9. 30)

年 齢	実 移 動 総 数			県 内 移 動			県 外 移 動			
	平成29年	平成28年	増 減 数	平成29年	平成28年	増 減 数	平成29年	平成28年	増 減 数	
実 数 (人)	総 数	27,718	28,222	-504	6,329	6,444	-115	21,389	21,778	-389
	0～14歳	3,448	3,562	-114	916	967	-51	2,532	2,595	-63
	15～64	22,934	23,296	-362	4,909	5,032	-123	18,025	18,264	-239
	65歳以上	1,336	1,364	-28	504	445	59	832	919	-87
	0～4歳	1,808	1,923	-115	548	573	-25	1,260	1,350	-90
	5～9	1,101	1,060	41	246	257	-11	855	803	52
	10～14	539	579	-40	122	137	-15	417	442	-25
	15～19	1,803	1,752	51	313	308	5	1,490	1,444	46
	20～24	5,276	5,195	81	846	798	48	4,430	4,397	33
	25～29	4,513	4,690	-177	1,067	1,083	-16	3,446	3,607	-161
	30～34	3,486	3,680	-194	917	989	-72	2,569	2,691	-122
	35～39	2,505	2,600	-95	620	693	-73	1,885	1,907	-22
	40～44	1,768	1,904	-136	369	405	-36	1,399	1,499	-100
	45～49	1,346	1,266	80	246	256	-10	1,100	1,010	90
	50～54	936	947	-11	203	218	-15	733	729	4
	55～59	740	742	-2	186	157	29	554	585	-31
	60～64	561	520	41	142	125	17	419	395	24
	65～69	381	460	-79	115	125	-10	266	335	-69
	70～74	230	205	25	54	48	6	176	157	19
75歳以上	725	699	26	335	272	63	390	427	-37	
割 合 (%)	総 数	100.0	100.0	-	100.0	100.0	-	100.0	100.0	-
	0～14歳	12.4	12.6	-	14.5	15.0	-	11.8	11.9	-
	15～64	82.7	82.5	-	77.6	78.1	-	84.3	83.9	-
	65歳以上	4.8	4.8	-	8.0	6.9	-	3.9	4.2	-
	0～4歳	6.5	6.8	-	8.7	8.9	-	5.9	6.2	-
	5～9	4.0	3.8	-	3.9	4.0	-	4.0	3.7	-
	10～14	1.9	2.1	-	1.9	2.1	-	1.9	2.0	-
	15～19	6.5	6.2	-	4.9	4.8	-	7.0	6.6	-
	20～24	19.0	18.4	-	13.4	12.4	-	20.7	20.2	-
	25～29	16.3	16.6	-	16.9	16.8	-	16.1	16.6	-
	30～34	12.6	13.0	-	14.5	15.3	-	12.0	12.4	-
	35～39	9.0	9.2	-	9.8	10.8	-	8.8	8.8	-
	40～44	6.4	6.7	-	5.8	6.3	-	6.5	6.9	-
	45～49	4.9	4.5	-	3.9	4.0	-	5.1	4.6	-
	50～54	3.4	3.4	-	3.2	3.4	-	3.4	3.3	-
	55～59	2.7	2.6	-	2.9	2.4	-	2.6	2.7	-
	60～64	2.0	1.8	-	2.2	1.9	-	2.0	1.8	-
	65～69	1.4	1.6	-	1.8	1.9	-	1.2	1.5	-
	70～74	0.8	0.7	-	0.9	0.7	-	0.8	0.7	-
75歳以上	2.6	2.5	-	5.3	4.2	-	1.8	2.0	-	

※統計表の数値は、表章単位未満の位で四捨五入をしているため、総数と内訳の合計とは必ずしも一致しない。

県外移動						社会増減			年齢		
転入			転出								
平成29年	平成28年	増減数	平成29年	平成28年	増減数	平成29年	平成28年	増減数			
10,119	10,389	-270	11,270	11,389	-119	-1,151	-1,000	-151	総数		
1,259	1,325	-66	1,273	1,270	3	-14	55	-69	0～14歳		
8,451	8,555	-104	9,574	9,709	-135	-1,123	-1,154	31	15～64		
409	509	-100	423	410	13	-14	99	-113	65歳以上		
655	713	-58	605	637	-32	50	76	-26	0～4歳		
413	405	8	442	398	44	-29	7	-36	5～9		
191	207	-16	226	235	-9	-35	-28	-7	10～14		
622	571	51	868	873	-5	-246	-302	56	15～19		
1,786	1,773	13	2,644	2,624	20	-858	-851	-7	20～24	実数	
1,618	1,729	-111	1,828	1,878	-50	-210	-149	-61	25～29		
1,337	1,387	-50	1,232	1,304	-72	105	83	22	30～34		
957	945	12	928	962	-34	29	-17	46	35～39		
688	760	-72	711	739	-28	-23	21	-44	40～44		
517	493	24	583	517	66	-66	-24	-42	45～49		
372	374	-2	361	355	6	11	19	-8	50～54		
301	294	7	253	291	-38	48	3	45	55～59		
253	229	24	166	166	0	87	63	24	60～64		
140	215	-75	126	120	6	14	95	-81	65～69		
88	94	-6	88	63	25	0	31	-31	70～74		
181	200	-19	209	227	-18	-28	-27	-1	75歳以上		
100.0	100.0	-	100.0	100.0	-	-	-	-	総数		
12.4	12.8	-	11.3	11.2	-	-	-	-	0～14歳		
83.5	82.3	-	85.0	85.2	-	-	-	-	15～64		
4.0	4.9	-	3.8	3.6	-	-	-	-	65歳以上		
6.5	6.9	-	5.4	5.6	-	-	-	-	0～4歳		
4.1	3.9	-	3.9	3.5	-	-	-	-	5～9		
1.9	2.0	-	2.0	2.1	-	-	-	-	10～14		
6.1	5.5	-	7.7	7.7	-	-	-	-	15～19		
17.6	17.1	-	23.5	23.0	-	-	-	-	20～24	割合	
16.0	16.6	-	16.2	16.5	-	-	-	-	25～29		
13.2	13.4	-	10.9	11.4	-	-	-	-	30～34		
9.5	9.1	-	8.2	8.4	-	-	-	-	35～39		
6.8	7.3	-	6.3	6.5	-	-	-	-	40～44		
5.1	4.7	-	5.2	4.5	-	-	-	-	45～49		
3.7	3.6	-	3.2	3.1	-	-	-	-	50～54		
3.0	2.8	-	2.2	2.6	-	-	-	-	55～59		
2.5	2.2	-	1.5	1.5	-	-	-	-	60～64		
1.4	2.1	-	1.1	1.1	-	-	-	-	65～69		
0.9	0.9	-	0.8	0.6	-	-	-	-	70～74		
1.8	1.9	-	1.9	2.0	-	-	-	-	75歳以上		

第8表 月別・年齢5歳階級別実移動者数

(H28. 10. 1~H29. 9. 30)

月次		実 移 動 数																
		総 数	0~4 歳	5~9	10~ 14	15~ 19	20~ 24	25~ 29	30~ 34	35~ 39	40~ 44	45~ 49	50~ 54	55~ 59	60~ 64	65~ 69	70~ 74	75歳 以上
実 数 (人)	総数	27,718	1,808	1,101	539	1,803	5,276	4,513	3,486	2,505	1,768	1,346	936	740	561	381	230	725
	10月	1,765	116	68	22	28	269	327	247	197	123	99	68	54	45	22	16	64
	11月	1,428	90	39	10	21	178	275	249	155	104	55	40	42	46	25	23	76
	12月	1,522	93	74	36	44	194	241	222	160	113	66	56	45	45	40	24	69
	1月	1,464	98	51	12	35	225	310	216	166	70	71	50	29	31	31	18	51
	2月	1,527	109	37	15	49	353	271	218	141	92	63	35	28	24	24	10	58
	3月	6,919	461	399	214	679	1,761	946	707	521	398	288	188	149	65	44	22	77
	4月	4,491	274	197	95	493	683	663	512	380	320	284	218	142	102	39	22	67
	5月	1,752	114	31	16	78	341	296	245	154	107	79	58	64	60	29	24	56
	6月	1,633	100	34	26	105	335	273	213	131	91	80	47	51	35	42	21	49
7月	1,819	109	63	32	106	307	340	227	169	126	96	71	46	29	28	19	51	
8月	1,740	122	75	44	81	316	285	213	172	121	85	49	37	41	25	15	59	
9月	1,658	122	33	17	84	314	286	217	159	103	80	56	53	38	32	16	48	
割 合 (%)	総数	100.0	100.0	100.0	100.0	100.0	100.0	100.0	100.0	100.0	100.0	100.0	100.0	100.0	100.0	100.0	100.0	100.0
	10月	6.4	6.4	6.2	4.1	1.6	5.1	7.2	7.1	7.9	7.0	7.4	7.3	7.3	8.0	5.8	7.0	8.8
	11月	5.2	5.0	3.5	1.9	1.2	3.4	6.1	7.1	6.2	5.9	4.1	4.3	5.7	8.2	6.6	10.0	10.5
	12月	5.5	5.1	6.7	6.7	2.4	3.7	5.3	6.4	6.4	6.4	4.9	6.0	6.1	8.0	10.5	10.4	9.5
	1月	5.3	5.4	4.6	2.2	1.9	4.3	6.9	6.2	6.6	4.0	5.3	5.3	3.9	5.5	8.1	7.8	7.0
	2月	5.5	6.0	3.4	2.8	2.7	6.7	6.0	6.3	5.6	5.2	4.7	3.7	3.8	4.3	6.3	4.3	8.0
	3月	25.0	25.5	36.2	39.7	37.7	33.4	21.0	20.3	20.8	22.5	21.4	20.1	20.1	11.6	11.5	9.6	10.6
	4月	16.2	15.2	17.9	17.6	27.3	12.9	14.7	14.7	15.2	18.1	21.1	23.3	19.2	18.2	10.2	9.6	9.2
	5月	6.3	6.3	2.8	3.0	4.3	6.5	6.6	7.0	6.1	6.1	5.9	6.2	8.6	10.7	7.6	10.4	7.7
	6月	5.9	5.5	3.1	4.8	5.8	6.3	6.0	6.1	5.2	5.1	5.9	5.0	6.9	6.2	11.0	9.1	6.8
7月	6.6	6.0	5.7	5.9	5.9	5.8	7.5	6.5	6.7	7.1	7.1	7.6	6.2	5.2	7.3	8.3	7.0	
8月	6.3	6.7	6.8	8.2	4.5	6.0	6.3	6.1	6.9	6.8	6.3	5.2	5.0	7.3	6.6	6.5	8.1	
9月	6.0	6.7	3.0	3.2	4.7	6.0	6.3	6.2	6.3	5.8	5.9	6.0	7.2	6.8	8.4	7.0	6.6	

第9表 県内移動者数

(H28.10.1～H29.9.30)

(人)

転入地	総計	従前の住所地																		
		鳥取市	米子市	倉吉市	境港市	岩美町	若桜町	智頭町	八頭町	三朝町	湯梨浜町	琴浦町	北栄町	日吉津村	大山町	南部町	伯耆町	日南町	日野町	江府町
鳥取市	1,432	—	386	217	53	154	25	105	244	13	77	53	34	4	18	9	21	8	8	3
米子市	1,706	470	—	145	287	8	1	9	18	4	36	56	14	73	180	122	147	53	53	30
倉吉市	643	179	126	—	13	4	2	3	5	34	100	61	94	1	12	2	2	4	1	0
境港市	376	37	263	17	—	1	0	0	4	1	5	4	4	3	7	16	10	3	1	0
岩美町	170	145	4	5	1	—	5	3	4	0	3	0	0	0	0	0	0	0	0	0
若桜町	24	17	0	3	0	0	0	0	4	0	0	0	0	0	0	0	0	0	0	0
智頭町	91	71	4	7	0	1	0	—	6	0	1	0	0	0	0	0	0	1	0	0
八頭町	221	171	11	6	1	1	13	5	—	3	3	6	0	0	0	0	0	0	1	0
三朝町	75	10	4	39	0	3	0	0	0	—	13	3	3	0	0	0	0	0	0	0
湯梨浜町	373	62	18	206	1	1	1	1	2	18	—	21	41	0	0	0	0	1	0	0
琴浦町	219	36	50	55	8	2	0	0	2	3	16	—	29	4	7	0	1	1	5	0
北栄町	197	17	26	90	0	0	0	0	0	12	29	18	—	0	2	1	1	1	0	0
日吉津村	135	3	90	9	9	0	0	0	3	0	1	3	0	—	5	2	5	3	1	1
大山町	188	12	126	10	8	0	0	1	1	3	2	7	2	7	—	2	4	3	0	0
南部町	171	5	128	6	13	0	0	0	1	1	0	0	0	4	3	—	8	2	0	0
伯耆町	185	9	103	1	15	0	0	0	0	0	5	3	1	5	2	15	—	13	6	7
日南町	25	2	18	1	1	0	0	0	0	0	0	0	0	0	0	0	2	—	0	1
日野町	57	12	26	1	3	0	0	0	1	0	0	2	0	0	4	1	2	0	—	5
江府町	41	6	15	0	1	0	0	0	0	0	0	0	0	1	4	2	9	0	3	—
総計	6,329	1,264	1,398	818	414	175	47	127	295	92	291	237	222	102	244	172	212	93	79	47
転出入超過	—	168	308	-175	-38	-5	-23	-36	-74	-17	82	-18	-25	33	-56	-1	-27	-68	-22	-6

第10表 市町村別、年齢5歳階級別、男女別、転入・転出者数

(H28. 10. 1~H29. 9. 30)

(人)

区分	県計			市部計			郡計		
	計	男	女	計	男	女	計	男	女
転入者総数	16,448	8,811	7,637	12,538	6,878	5,660	3,910	1,933	1,977
0～4	1,203	641	562	841	429	412	362	212	150
5～9	659	308	351	494	225	269	165	83	82
10～14	313	169	144	235	130	105	78	39	39
15～19	935	533	402	773	454	319	162	79	83
20～24	2,632	1,390	1,242	2,124	1,143	981	508	247	261
25～29	2,685	1,375	1,310	2,056	1,083	973	629	292	337
30～34	2,254	1,151	1,103	1,676	892	784	578	259	319
35～39	1,577	850	727	1,190	663	527	387	187	200
40～44	1,057	617	440	827	498	329	230	119	111
45～49	763	452	311	617	381	236	146	71	75
50～54	575	372	203	477	309	168	98	63	35
55～59	487	305	182	365	239	126	122	66	56
60～64	395	256	139	271	182	89	124	74	50
65～69	255	149	106	158	91	67	97	58	39
70～74	142	81	61	98	50	48	44	31	13
75歳以上	516	162	354	336	109	227	180	53	127
転出者総数	17,599	9,170	8,429	13,336	7,110	6,226	4,263	2,060	2,203
0～4	1,153	589	564	933	475	458	220	114	106
5～9	688	335	353	561	285	276	127	50	77
10～14	348	187	161	267	139	128	81	48	33
15～19	1,181	630	551	856	465	391	325	165	160
20～24	3,490	1,779	1,711	2,646	1,370	1,276	844	409	435
25～29	2,895	1,511	1,384	2,145	1,154	991	750	357	393
30～34	2,149	1,084	1,065	1,609	832	777	540	252	288
35～39	1,548	788	760	1,218	623	595	330	165	165
40～44	1,080	607	473	853	503	350	227	104	123
45～49	829	488	341	659	400	259	170	88	82
50～54	564	353	211	448	287	161	116	66	50
55～59	439	272	167	341	216	125	98	56	42
60～64	308	184	124	220	136	84	88	48	40
65～69	241	146	95	161	99	62	80	47	33
70～74	142	68	74	103	50	53	39	18	21
75歳以上	544	149	395	316	76	240	228	73	155
社会増減	-1,151	-359	-792	-798	-232	-566	-353	-127	-226
0～4	50	52	-2	-92	-46	-46	142	98	44
5～9	-29	-27	-2	-67	-60	-7	38	33	5
10～14	-35	-18	-17	-32	-9	-23	-3	-9	6
15～19	-246	-97	-149	-83	-11	-72	-163	-86	-77
20～24	-858	-389	-469	-522	-227	-295	-336	-162	-174
25～29	-210	-136	-74	-89	-71	-18	-121	-65	-56
30～34	105	67	38	67	60	7	38	7	31
35～39	29	62	-33	-28	40	-68	57	22	35
40～44	-23	10	-33	-26	-5	-21	3	15	-12
45～49	-66	-36	-30	-42	-19	-23	-24	-17	-7
50～54	11	19	-8	29	22	7	-18	-3	-15
55～59	48	33	15	24	23	1	24	10	14
60～64	87	72	15	51	46	5	36	26	10
65～69	14	3	11	-3	-8	5	17	11	6
70～74	0	13	-13	-5	0	-5	5	13	-8
75歳以上	-28	13	-41	20	33	-13	-48	-20	-28

(注) 移動者数は、県外及び県内の総計。

(人)

区分	鳥取市			米子市			倉吉市		
	計	男	女	計	男	女	計	男	女
転入者総数	5,029	2,791	2,238	5,017	2,737	2,280	1,268	658	610
0～4	313	158	155	346	180	166	86	41	45
5～9	202	91	111	198	91	107	48	21	27
10～14	90	46	44	93	55	38	35	19	16
15～19	390	234	156	271	158	113	66	36	30
20～24	865	468	397	838	440	398	197	97	100
25～29	804	414	390	821	447	374	237	114	123
30～34	693	378	315	658	347	311	162	86	76
35～39	458	265	193	500	274	226	107	55	52
40～44	331	194	137	331	200	131	86	58	28
45～49	249	154	95	247	155	92	61	33	28
50～54	194	126	68	197	123	74	45	30	15
55～59	135	97	38	158	99	59	38	21	17
60～64	112	77	35	107	70	37	30	19	11
65～69	54	31	23	66	37	29	20	10	10
70～74	28	16	12	38	21	17	19	7	12
75歳以上	111	42	69	148	40	108	31	11	20
転出者総数	5,308	2,890	2,418	5,083	2,699	2,384	1,566	793	773
0～4	339	178	161	391	186	205	107	63	44
5～9	232	124	108	204	97	107	71	33	38
10～14	109	56	53	101	50	51	30	19	11
15～19	297	157	140	366	201	165	110	64	46
20～24	1,162	593	569	923	512	411	301	128	173
25～29	886	482	404	774	421	353	257	131	126
30～34	615	320	295	603	310	293	199	96	103
35～39	469	245	224	484	239	245	129	66	63
40～44	322	197	125	357	211	146	85	48	37
45～49	297	188	109	243	147	96	55	33	22
50～54	191	140	51	178	102	76	46	23	23
55～59	133	88	45	136	87	49	38	23	15
60～64	84	53	31	89	55	34	29	15	14
65～69	49	34	15	70	38	32	33	21	12
70～74	31	14	17	31	13	18	20	11	9
75歳以上	92	21	71	133	30	103	56	19	37
社会増減	-279	-99	-180	-66	38	-104	-298	-135	-163
0～4	-26	-20	-6	-45	-6	-39	-21	-22	1
5～9	-30	-33	3	-6	-6	0	-23	-12	-11
10～14	-19	-10	-9	-8	5	-13	5	0	5
15～19	93	77	16	-95	-43	-52	-44	-28	-16
20～24	-297	-125	-172	-85	-72	-13	-104	-31	-73
25～29	-82	-68	-14	47	26	21	-20	-17	-3
30～34	78	58	20	55	37	18	-37	-10	-27
35～39	-11	20	-31	16	35	-19	-22	-11	-11
40～44	9	-3	12	-26	-11	-15	1	10	-9
45～49	-48	-34	-14	4	8	-4	6	0	6
50～54	3	-14	17	19	21	-2	-1	7	-8
55～59	2	9	-7	22	12	10	0	-2	2
60～64	28	24	4	18	15	3	1	4	-3
65～69	5	-3	8	-4	-1	-3	-13	-11	-2
70～74	-3	2	-5	7	8	-1	-1	-4	3
75歳以上	19	21	-2	15	10	5	-25	-8	-17

(注) 移動者数は、県外及び県内の総計。

(人)

区分	境港市			岩美町			若桜町		
	計	男	女	計	男	女	計	男	女
転入者総数	1,224	692	532	369	194	175	64	35	29
0～4	96	50	46	38	29	9	9	7	2
5～9	46	22	24	13	7	6	3	2	1
10～14	17	10	7	7	6	1	1	1	0
15～19	46	26	20	25	14	11	0	0	0
20～24	224	138	86	41	15	26	7	2	5
25～29	194	108	86	60	28	32	11	5	6
30～34	163	81	82	50	23	27	8	2	6
35～39	125	69	56	38	20	18	4	4	0
40～44	79	46	33	28	14	14	6	4	2
45～49	60	39	21	14	8	6	7	2	5
50～54	41	30	11	13	9	4	1	1	0
55～59	34	22	12	11	4	7	4	3	1
60～64	22	16	6	11	6	5	0	0	0
65～69	18	13	5	3	3	0	0	0	0
70～74	13	6	7	2	2	0	2	2	0
75歳以上	46	16	30	15	6	9	1	0	1
転出者総数	1,379	728	651	325	169	156	82	41	41
0～4	96	48	48	23	13	10	2	1	1
5～9	54	31	23	5	3	2	2	0	2
10～14	27	14	13	4	2	2	3	3	0
15～19	83	43	40	23	13	10	4	3	1
20～24	260	137	123	65	37	28	15	7	8
25～29	228	120	108	54	25	29	12	6	6
30～34	192	106	86	35	18	17	11	5	6
35～39	136	73	63	28	13	15	5	1	4
40～44	89	47	42	26	12	14	7	4	3
45～49	64	32	32	15	11	4	2	1	1
50～54	33	22	11	9	4	5	4	2	2
55～59	34	18	16	4	2	2	1	1	0
60～64	18	13	5	9	6	3	5	4	1
65～69	9	6	3	6	4	2	0	0	0
70～74	21	12	9	2	1	1	0	0	0
75歳以上	35	6	29	17	5	12	9	3	6
社会増減	-155	-36	-119	44	25	19	-18	-6	-12
0～4	0	2	-2	15	16	-1	7	6	1
5～9	-8	-9	1	8	4	4	1	2	-1
10～14	-10	-4	-6	3	4	-1	-2	-2	0
15～19	-37	-17	-20	2	1	1	-4	-3	-1
20～24	-36	1	-37	-24	-22	-2	-8	-5	-3
25～29	-34	-12	-22	6	3	3	-1	-1	0
30～34	-29	-25	-4	15	5	10	-3	-3	0
35～39	-11	-4	-7	10	7	3	-1	3	-4
40～44	-10	-1	-9	2	2	0	-1	0	-1
45～49	-4	7	-11	-1	-3	2	5	1	4
50～54	8	8	0	4	5	-1	-3	-1	-2
55～59	0	4	-4	7	2	5	3	2	1
60～64	4	3	1	2	0	2	-5	-4	-1
65～69	9	7	2	-3	-1	-2	0	0	0
70～74	-8	-6	-2	0	1	-1	2	2	0
75歳以上	11	10	1	-2	1	-3	-8	-3	-5

(人)

区分	智頭町			八頭町			三朝町		
	計	男	女	計	男	女	計	男	女
転入者総数	201	97	104	357	190	167	172	91	81
0～4	29	16	13	30	16	14	14	7	7
5～9	13	7	6	10	6	4	3	0	3
10～14	5	3	2	8	3	5	3	1	2
15～19	14	7	7	15	8	7	8	4	4
20～24	22	11	11	47	23	24	23	8	15
25～29	29	9	20	56	32	24	32	18	14
30～34	35	10	25	52	28	24	28	15	13
35～39	14	8	6	43	22	21	16	4	12
40～44	18	9	9	19	12	7	9	9	0
45～49	6	3	3	25	11	14	9	8	1
50～54	5	4	1	9	8	1	2	2	0
55～59	4	4	0	11	8	3	9	4	5
60～64	3	2	1	7	2	5	5	4	1
65～69	1	1	0	5	4	1	6	3	3
70～74	1	1	0	0	0	0	1	1	0
75歳以上	2	2	0	20	7	13	4	3	1
転出者総数	234	122	112	471	229	242	177	80	97
0～4	14	9	5	23	13	10	12	5	7
5～9	11	3	8	13	4	9	6	2	4
10～14	3	1	2	9	6	3	0	0	0
15～19	9	4	5	40	23	17	13	7	6
20～24	39	23	16	86	38	48	38	14	24
25～29	40	16	24	82	38	44	32	16	16
30～34	32	19	13	65	31	34	25	7	18
35～39	28	15	13	46	29	17	17	8	9
40～44	12	5	7	23	9	14	3	2	1
45～49	7	3	4	15	5	10	5	4	1
50～54	8	7	1	13	8	5	5	2	3
55～59	7	6	1	16	10	6	3	1	2
60～64	2	1	1	8	3	5	3	2	1
65～69	3	3	0	6	3	3	6	3	3
70～74	2	0	2	5	3	2	1	1	0
75歳以上	17	7	10	21	6	15	8	6	2
社会増減	-33	-25	-8	-114	-39	-75	-5	11	-16
0～4	15	7	8	7	3	4	2	2	0
5～9	2	4	-2	-3	2	-5	-3	-2	-1
10～14	2	2	0	-1	-3	2	3	1	2
15～19	5	3	2	-25	-15	-10	-5	-3	-2
20～24	-17	-12	-5	-39	-15	-24	-15	-6	-9
25～29	-11	-7	-4	-26	-6	-20	0	2	-2
30～34	3	-9	12	-13	-3	-10	3	8	-5
35～39	-14	-7	-7	-3	-7	4	-1	-4	3
40～44	6	4	2	-4	3	-7	6	7	-1
45～49	-1	0	-1	10	6	4	4	4	0
50～54	-3	-3	0	-4	0	-4	-3	0	-3
55～59	-3	-2	-1	-5	-2	-3	6	3	3
60～64	1	1	0	-1	-1	0	2	2	0
65～69	-2	-2	0	-1	1	-2	0	0	0
70～74	-1	1	-2	-5	-3	-2	0	0	0
75歳以上	-15	-5	-10	-1	1	-2	-4	-3	-1

(人)

区分	湯梨浜町			琴浦町			北栄町		
	計	男	女	計	男	女	計	男	女
転入者総数	569	269	300	427	200	227	343	163	180
0～4	58	31	27	38	23	15	26	18	8
5～9	31	14	17	21	10	11	15	8	7
10～14	12	5	7	8	4	4	7	4	3
15～19	24	11	13	18	10	8	23	10	13
20～24	56	29	27	83	36	47	40	18	22
25～29	89	43	46	75	28	47	53	19	34
30～34	82	39	43	58	25	33	59	20	39
35～39	73	35	38	38	16	22	31	20	11
40～44	29	15	14	20	8	12	27	13	14
45～49	19	7	12	9	4	5	11	6	5
50～54	16	10	6	11	6	5	10	5	5
55～59	14	5	9	9	8	1	10	4	6
60～64	20	8	12	9	9	0	11	8	3
65～69	13	7	6	9	5	4	9	6	3
70～74	9	3	6	7	6	1	1	1	0
75歳以上	24	7	17	14	2	12	10	3	7
転出者総数	505	237	268	446	221	225	411	181	230
0～4	34	18	16	23	10	13	20	6	14
5～9	26	12	14	15	10	5	9	1	8
10～14	14	9	5	9	4	5	14	7	7
15～19	27	16	11	36	14	22	41	23	18
20～24	103	42	61	103	56	47	92	38	54
25～29	75	40	35	69	28	41	75	37	38
30～34	73	25	48	59	31	28	41	20	21
35～39	38	22	16	28	14	14	28	12	16
40～44	24	10	14	21	10	11	22	9	13
45～49	16	7	9	20	9	11	22	11	11
50～54	16	8	8	13	10	3	14	4	10
55～59	10	4	6	11	8	3	5	2	3
60～64	8	5	3	13	6	7	12	7	5
65～69	9	5	4	6	4	2	6	3	3
70～74	10	4	6	5	1	4	3	1	2
75歳以上	22	10	12	15	6	9	7	0	7
社会増減	64	32	32	-19	-21	2	-68	-18	-50
0～4	24	13	11	15	13	2	6	12	-6
5～9	5	2	3	6	0	6	6	7	-1
10～14	-2	-4	2	-1	0	-1	-7	-3	-4
15～19	-3	-5	2	-18	-4	-14	-18	-13	-5
20～24	-47	-13	-34	-20	-20	0	-52	-20	-32
25～29	14	3	11	6	0	6	-22	-18	-4
30～34	9	14	-5	-1	-6	5	18	0	18
35～39	35	13	22	10	2	8	3	8	-5
40～44	5	5	0	-1	-2	1	5	4	1
45～49	3	0	3	-11	-5	-6	-11	-5	-6
50～54	0	2	-2	-2	-4	2	-4	1	-5
55～59	4	1	3	-2	0	-2	5	2	3
60～64	12	3	9	-4	3	-7	-1	1	-2
65～69	4	2	2	3	1	2	3	3	0
70～74	-1	-1	0	2	5	-3	-2	0	-2
75歳以上	2	-3	5	-1	-4	3	3	3	0

(人)

区分	日吉津村			大山町			南部町		
	計	男	女	計	男	女	計	男	女
転入者総数	200	94	106	385	193	192	292	137	155
0～4	22	8	14	28	19	9	23	14	9
5～9	11	4	7	12	8	4	14	7	7
10～14	4	4	0	6	2	4	7	2	5
15～19	5	2	3	8	2	6	6	2	4
20～24	29	16	13	50	32	18	40	19	21
25～29	39	15	24	72	33	39	39	24	15
30～34	32	18	14	60	27	33	40	15	25
35～39	21	11	10	35	16	19	34	12	22
40～44	10	5	5	13	5	8	24	12	12
45～49	7	4	3	12	5	7	7	3	4
50～54	1	1	0	12	7	5	6	2	4
55～59	4	1	3	8	3	5	8	5	3
60～64	5	4	1	14	7	7	10	7	3
65～69	4	1	3	19	13	6	9	3	6
70～74	0	0	0	6	5	1	8	5	3
75歳以上	6	0	6	30	9	21	17	5	12
転出者総数	167	81	86	447	211	236	304	145	159
0～4	12	6	6	20	15	5	14	5	9
5～9	7	5	2	11	2	9	4	1	3
10～14	3	3	0	5	2	3	8	5	3
15～19	6	4	2	42	18	24	16	7	9
20～24	20	9	11	96	54	42	56	30	26
25～29	27	9	18	91	42	49	61	32	29
30～34	29	16	13	62	29	33	35	13	22
35～39	21	10	11	23	7	16	26	9	17
40～44	7	3	4	24	15	9	29	13	16
45～49	10	3	7	16	6	10	16	11	5
50～54	4	3	1	5	2	3	6	5	1
55～59	4	2	2	7	4	3	3	2	1
60～64	3	2	1	13	4	9	3	2	1
65～69	4	3	1	9	6	3	8	3	5
70～74	1	1	0	4	2	2	1	1	0
75歳以上	9	2	7	19	3	16	18	6	12
社会増減	33	13	20	-62	-18	-44	-12	-8	-4
0～4	10	2	8	8	4	4	9	9	0
5～9	4	-1	5	1	6	-5	10	6	4
10～14	1	1	0	1	0	1	-1	-3	2
15～19	-1	-2	1	-34	-16	-18	-10	-5	-5
20～24	9	7	2	-46	-22	-24	-16	-11	-5
25～29	12	6	6	-19	-9	-10	-22	-8	-14
30～34	3	2	1	-2	-2	0	5	2	3
35～39	0	1	-1	12	9	3	8	3	5
40～44	3	2	1	-11	-10	-1	-5	-1	-4
45～49	-3	1	-4	-4	-1	-3	-9	-8	-1
50～54	-3	-2	-1	7	5	2	0	-3	3
55～59	0	-1	1	1	-1	2	5	3	2
60～64	2	2	0	1	3	-2	7	5	2
65～69	0	-2	2	10	7	3	1	0	1
70～74	-1	-1	0	2	3	-1	7	4	3
75歳以上	-3	-2	-1	11	6	5	-1	-1	0

(人)

区分	伯耆町			日南町			日野町		
	計	男	女	計	男	女	計	男	女
転入者総数	277	127	150	78	47	31	99	57	42
0～4	29	15	14	4	1	3	6	2	4
5～9	9	6	3	4	2	2	4	2	2
10～14	7	2	5	1	1	0	1	1	0
15～19	8	5	3	1	0	1	2	1	1
20～24	31	17	14	12	10	2	20	9	11
25～29	39	19	20	10	7	3	11	4	7
30～34	42	16	26	9	6	3	13	10	3
35～39	25	10	15	3	2	1	8	4	4
40～44	12	6	6	4	2	2	6	3	3
45～49	8	3	5	4	2	2	3	3	0
50～54	4	2	2	1	1	0	5	5	0
55～59	13	5	8	7	4	3	9	7	2
60～64	15	9	6	8	5	3	2	1	1
65～69	8	5	3	7	4	3	1	1	0
70～74	1	1	0	1	0	1	1	1	0
75歳以上	26	6	20	2	0	2	7	3	4
転出者総数	344	163	181	157	77	80	110	60	50
0～4	9	7	2	8	2	6	4	3	1
5～9	9	3	6	3	1	2	3	2	1
10～14	2	0	2	4	3	1	2	2	0
15～19	36	21	15	16	6	10	9	3	6
20～24	63	32	31	24	8	16	24	10	14
25～29	61	28	33	31	18	13	23	12	11
30～34	39	15	24	18	12	6	12	9	3
35～39	21	10	11	9	9	0	5	2	3
40～44	11	3	8	6	3	3	6	3	3
45～49	12	8	4	7	5	2	2	1	1
50～54	12	6	6	1	0	1	5	5	0
55～59	16	9	7	5	1	4	4	3	1
60～64	4	3	1	3	2	1	1	0	1
65～69	14	7	7	1	1	0	2	2	0
70～74	3	2	1	1	0	1	0	0	0
75歳以上	32	9	23	20	6	14	8	3	5
社会増減	-67	-36	-31	-79	-30	-49	-11	-3	-8
0～4	20	8	12	-4	-1	-3	2	-1	3
5～9	0	3	-3	1	1	0	1	0	1
10～14	5	2	3	-3	-2	-1	-1	-1	0
15～19	-28	-16	-12	-15	-6	-9	-7	-2	-5
20～24	-32	-15	-17	-12	2	-14	-4	-1	-3
25～29	-22	-9	-13	-21	-11	-10	-12	-8	-4
30～34	3	1	2	-9	-6	-3	1	1	0
35～39	4	0	4	-6	-7	1	3	2	1
40～44	1	3	-2	-2	-1	-1	0	0	0
45～49	-4	-5	1	-3	-3	0	1	2	-1
50～54	-8	-4	-4	0	1	-1	0	0	0
55～59	-3	-4	1	2	3	-1	5	4	1
60～64	11	6	5	5	3	2	1	1	0
65～69	-6	-2	-4	6	3	3	-1	-1	0
70～74	-2	-1	-1	0	0	0	1	1	0
75歳以上	-6	-3	-3	-18	-6	-12	-1	0	-1

(人)

区分	江府町		
	計	男	女
転入者総数	77	39	38
0～4	8	6	2
5～9	2	0	2
10～14	1	0	1
15～19	5	3	2
20～24	7	2	5
25～29	14	8	6
30～34	10	5	5
35～39	4	3	1
40～44	5	2	3
45～49	5	2	3
50～54	2	0	2
55～59	1	1	0
60～64	4	2	2
65～69	3	2	1
70～74	4	3	1
75歳以上	2	0	2
転出者総数	83	43	40
0～4	2	1	1
5～9	3	1	2
10～14	1	1	0
15～19	7	3	4
20～24	20	11	9
25～29	17	10	7
30～34	4	2	2
35～39	7	4	3
40～44	6	3	3
45～49	5	3	2
50～54	1	0	1
55～59	2	1	1
60～64	1	1	0
65～69	0	0	0
70～74	1	1	0
75歳以上	6	1	5
社会増減	-6	-4	-2
0～4	6	5	1
5～9	-1	-1	0
10～14	0	-1	1
15～19	-2	0	-2
20～24	-13	-9	-4
25～29	-3	-2	-1
30～34	6	3	3
35～39	-3	-1	-2
40～44	-1	-1	0
45～49	0	-1	1
50～54	1	0	1
55～59	-1	0	-1
60～64	3	1	2
65～69	3	2	1
70～74	3	2	1
75歳以上	-4	-1	-3