

VI 参 考 资 料

鳥取県健康づくり文化創造プラン（第二次）

歯・口腔の健康

歯・口腔の健康は食べる喜び、話す楽しみを保つ上で重要であり、身体的な健康のみならず社会的な健康や生活の質の向上にも大きく寄与します。以下の点に注意しましょう。

（１）口腔機能を維持することは、健康寿命の延伸や生活の質の向上に繋がります！

口腔機能は、日常生活を営むために不可欠な摂食と構音機能と密接に関連するものであり、その機能低下は寿命の延伸や生活の質の向上に多面的に影響しています。特に、高齢者における咀嚼機能の低下は、かめない食品の増加につながり野菜摂取量の減少等、栄養の偏りを招く要因になります。このことから口腔機能の低下は、虚弱高齢者や要介護高齢者では低栄養を招くリスク要因のひとつとなり、生命予後にも大きな影響を与えます。

このように生涯を通じて健やかな日常生活を送る上で、口腔機能は大きな役割を果たしており、乳幼児期から口腔機能の獲得、発達を支援していくことが大切です。また、むし歯による歯の喪失は、口腔機能に大きく影響するため、乳幼児期から学齢期を通じて継続したむし歯予防は非常に大切です。

（２）定期的に歯科健診（検診）を受け、歯周病を予防しよう！

歯周病は、歯の喪失をもたらす主要な原因疾患です。歯周病のはじまりの歯肉炎は学齢期から増加傾向にあるため、正しい歯口清掃を行うことが大切です。また歯周病と糖尿病、循環器疾患、早産などとの関連性について指摘されていることから、歯周病と全身の健康の関係に効果的な予防対策が必要となっています。そのために定期的な歯科健診（検診）による継続的な口腔管理は、歯・口腔の健康のみならず生活習慣病の予防において重要な役割を果たします。

かかりつけ歯科医のもとで定期的に歯科健診（検診）を受診し、歯石除去や歯面清掃などの口腔管理を受けることが重要です。

<鳥取県の目標>

80歳になっても20歯以上の歯を保ち（8020運動）（※）、生涯自分の歯でおいしく食べよう。

<鳥取県の目指す方向性>

- 歯科健診（検診）受診率向上による歯周病予防の強化と罹患者の減少
- 乳幼児期及び学齢期のむし歯の更なる減少と学齢期からの歯肉炎予防
- 乳幼児期から高齢期までの口腔機能の獲得、維持、向上（80歳で20歯以上の歯を保つ）

（※）8020運動：「80歳になっても20本以上自分の歯を保とう」という運動

1 現状と課題

- 幼児期のむし歯罹患率は減少傾向にあるものの、目標値には達成していません。
- 40、50歳代における進行した歯周炎に罹患している者の割合が中間評価よりも悪化しています。
- 30、40、50歳代における歯間清掃用器具を使用している者の割合はまだ低い。
- 口腔機能に関する指標がなく、新たな指標の設定が必要です。
- 学齢期の歯肉炎に関する指標がなく、新たな指標の設定が必要です。

2 今後の施策の方向性

<重点事項>

- フッ化物の利用による乳幼児期からのむし歯予防の推進
- 歯の喪失防止のためのむし歯及び歯周病予防対策の推進（8020運動の推進）
- 歯科疾患の早期発見のため、歯科健診（検診）受診率向上のための支援
- 学校における歯・口の健康づくり（学校歯科保健）の推進
- 口腔機能に関する普及啓発や取組の推進

<その他の事項>

- 食育や介護予防との連携により、口腔機能を維持、向上する取組の推進
- 生活習慣病予防として、歯科と医科の連携により、全身と歯科の関連の深い疾患（糖尿病、心疾患、脳卒中、早産、誤嚥性肺炎等）との一体となった取組の推進

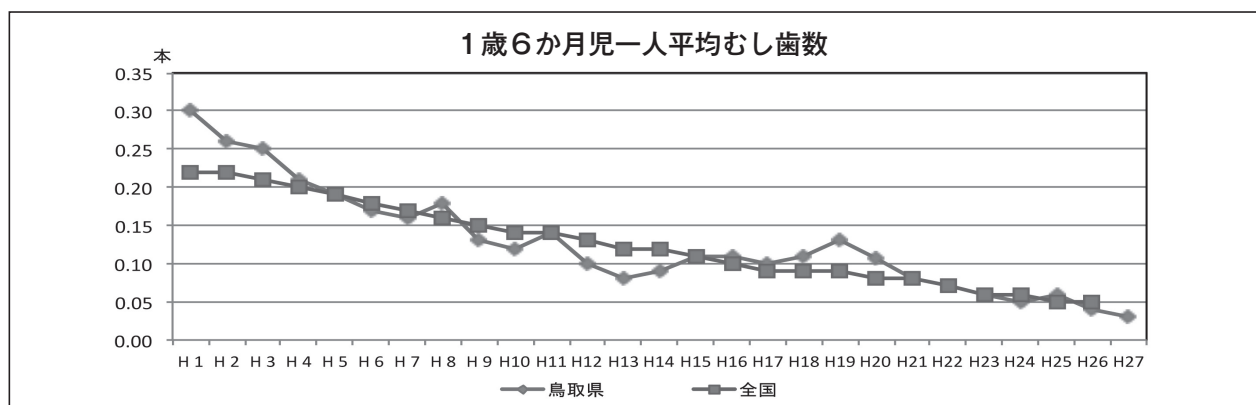
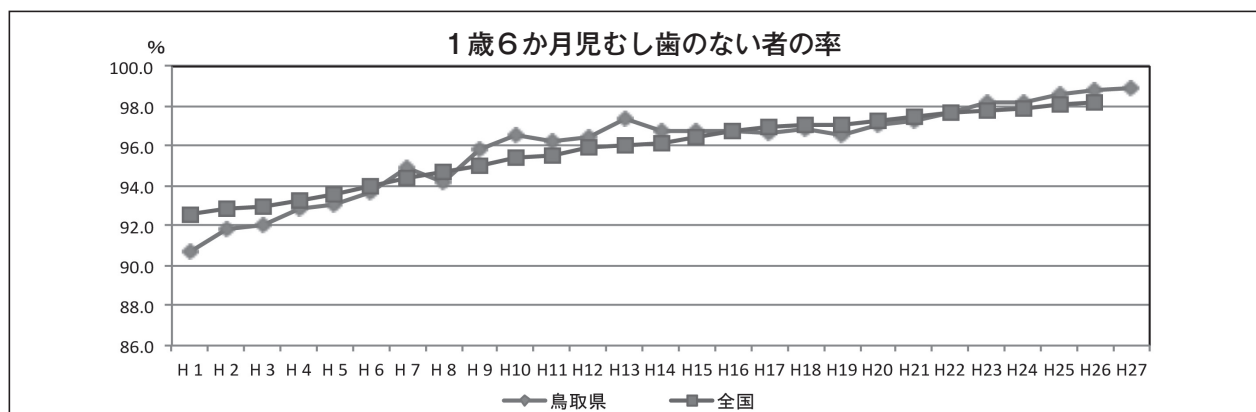
【指 標】

No.	項目	区分	細区分	出典	平成13年 現状値	平成19年 現状値	平成24年 現状値	平成29年 目標値
61	口腔機能の維持・向上（60歳代における咀嚼良好者の増加）			県民歯科疾患実態調査	—	53.1%	62.1%	70%
62	自分の歯を有する者の割合（咀嚼力低下防止）	80歳代で20歯以上		県民歯科疾患実態調査	16.9%	19.4%	30.8%	40%
63		60歳代で24歯以上			48.5%	44.1%	56.1%	60%
64		40歳代で喪失歯のない者の増加			—	48.6%	62.2%	70%
65	むし歯のない子どもの割合の増加	1歳6か月児		1歳6か月児健康診査	96.3%	96.6%	97.2%	100%
66		3歳児		3歳児健康診査	65.3%	72.6%	78.5%	85%
67	12歳児における1人平均う歯数（DMFT指数）	中学1年生		学校保健統計調査	2.4歯	1.9歯	1.2歯	1.0歯
68	歯周病を有する者の割合の減少	中学生		学校保健統計調査	—	5.7%	7.2%	0%
69		高校生			—	4.3%	3.2%	0%
70		歯肉に炎症所見を有する者の減少	20歳代	県民歯科疾患実態調査	60.6%	58.9%	56.7%	40%
71		進行した歯周炎を有する者の減少	40歳代		31.2%	22.4%	26.9%	20%
72			50歳代		46.5%	35.4%	40.0%	30%
73			60歳代		45.7%	43.7%	45.2%	40%
74	歯科用補助清掃器具（歯ブラシ以外）を使用している者の割合の増加	30～50歳代		県民歯科疾患実態調査	—	38.4%	47.0%	70%
75	定期的な歯科健診（検診）、フッ素塗布、保護者に対する歯科保健教育を実施する市町村（法定外のもの）			市町村歯科保健事業実施状況調べ	32/39市町村	10/19市町村	13/19市町村	19/19市町村
76	子どもの口腔機能向上に取り組む保育所・幼稚園・こども園の増加			健康政策課調べ	—	—	14施設	100施設
77	フッ化物洗口に取り組む施設数の増加（4歳～14歳まで）			健康政策課調べ	—	18施設	70施設	100施設
78	過去1年間に歯科健診（検診）を受診した者の増加			県民歯科疾患実態調査	—	—	—	65%
79	成人歯科健診（検診）を実施する市町村の増加			健康政策課調べ	—	9市町村	8市町村	19市町村
80	歯科健診（検診）を実施する事業所数の増加			鳥取県歯科医師会及び協会けんぽ調べ	—	83か所	51か所	100か所

1歳6か月児歯科健康診査結果の年次推移

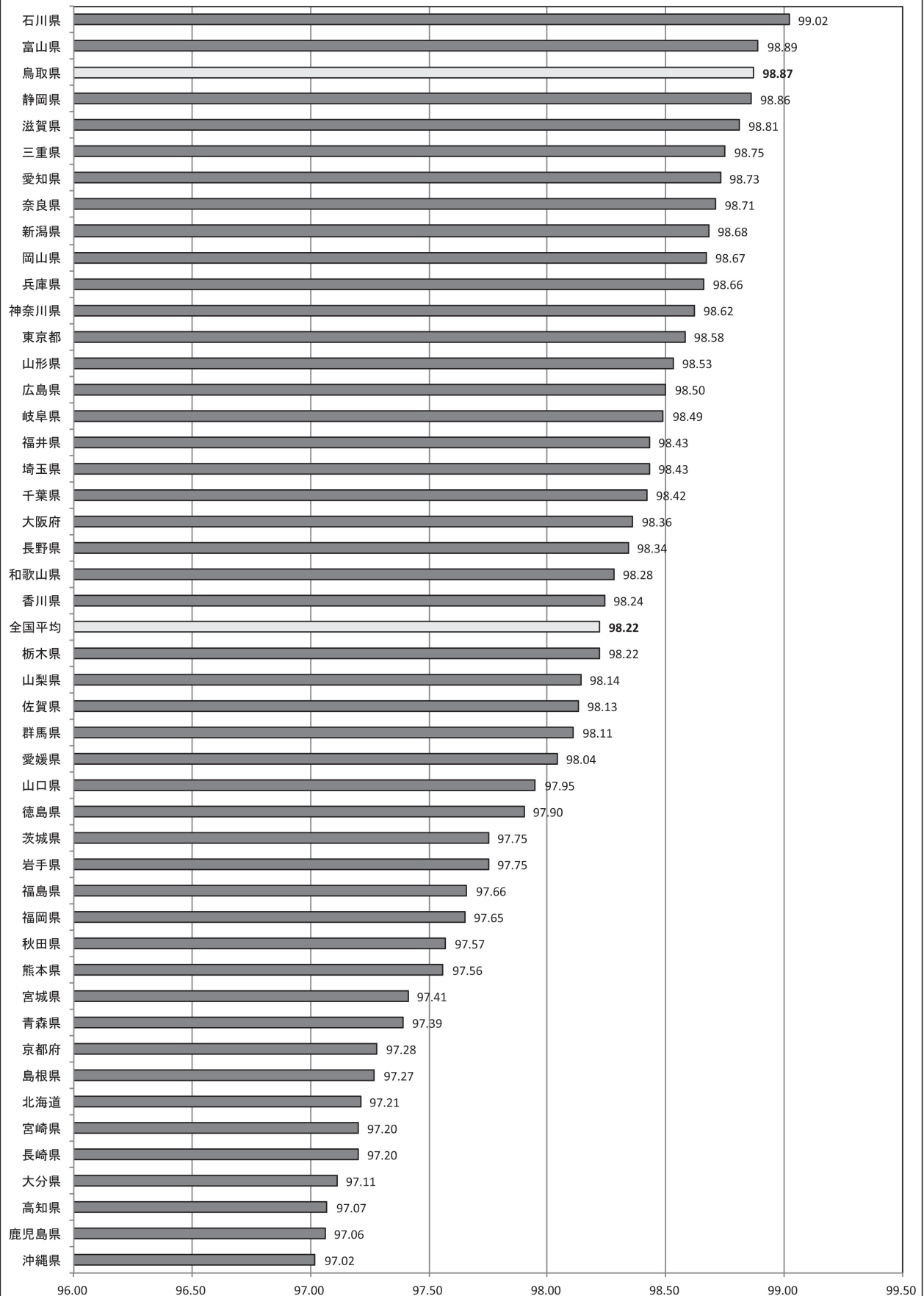
年 度	受診児数 (人)	受診率 (%)		むし歯のない者の率 (%)		1人平均むし歯数 (本)	
		鳥取県	全 国	鳥取県	全 国	鳥取県	全 国
平成元年度	6,598	94.5	87.1	90.7	92.6	0.30	0.22
平成2年度	6,258	95.5	87.7	91.8	92.9	0.26	0.22
平成3年度	6,158	96.1	88.1	92.0	93.0	0.25	0.21
平成4年度	5,871	94.1	87.9	92.9	93.3	0.21	0.20
平成5年度	5,808	95.5	87.9	93.1	93.6	0.19	0.19
平成6年度	5,684	95.2	87.6	93.7	94.0	0.17	0.18
平成7年度	5,690	94.5	87.7	94.9	94.4	0.16	0.17
平成8年度	5,453	94.0	87.5	94.2	94.7	0.18	0.16
平成9年度	5,185	94.1	87.9	95.8	95.0	0.13	0.15
平成10年度	5,429	94.4	88.9	96.6	95.4	0.12	0.14
平成11年度	5,371	95.3	89.7	96.3	95.5	0.14	0.14
平成12年度	5,348	94.2	89.8	96.5	95.9	0.10	0.13
平成13年度	5,300	95.6	90.2	97.4	96.0	0.08	0.12
平成14年度	5,412	95.6	91.9	96.8	96.1	0.09	0.12
平成15年度	5,223	96.0	92.0	96.7	96.4	0.11	0.11
平成16年度	5,272	95.6	90.7	96.8	96.8	0.11	0.10
平成17年度	5,091	95.7	95.6	96.6	96.9	0.10	0.09
平成18年度	4,964	97.2	92.3	96.8	97.1	0.11	0.09
平成19年度	5,003	96.9	92.9	96.5	97.1	0.13	0.09
平成20年度	4,893	97.3	93.6	97.1	97.3	0.11	0.08
平成21年度	4,850	96.6	92.9	97.2	97.5	0.08	0.08
平成22年度	4,750	97.5	92.3	97.7	97.7	0.07	0.07
平成23年度	4,713	97.3	99.3	98.2	97.8	0.06	0.06
平成24年度	4,846	97.6	93.5	98.2	97.9	0.05	0.06
平成25年度	4,739	97.9	93.7	98.6	98.1	0.06	0.05
平成26年度	4,690	98.1	94.2	98.8	98.2	0.04	0.05
平成27年度	4,523	98.1	※	98.9	※	0.03	※

※公表 無 (平成29年3月現在)



全国との比較

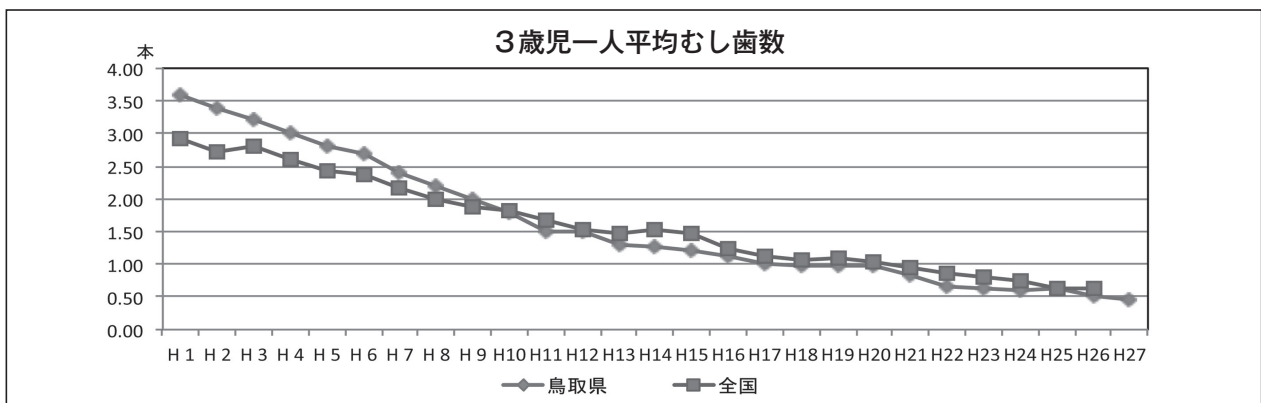
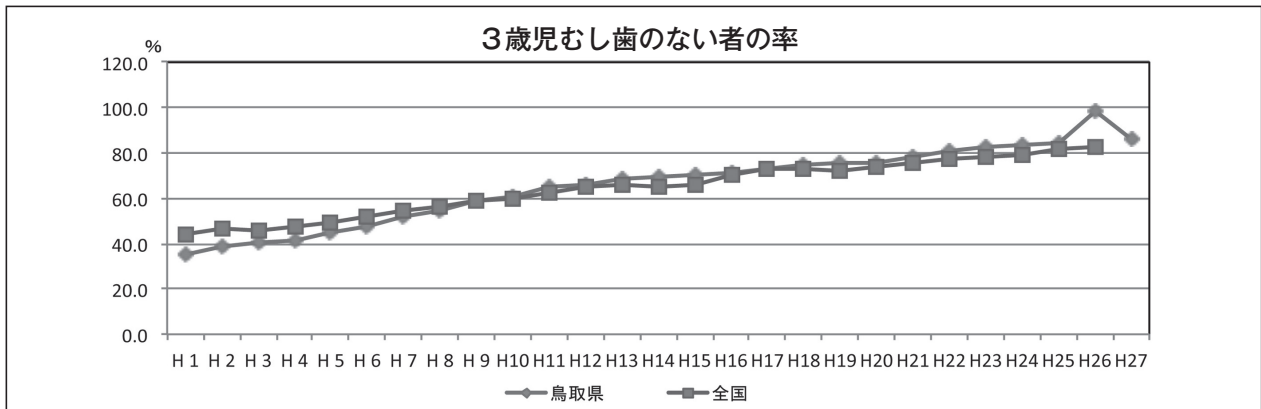
1歳6か月児むし歯のない者の率（平成26年度）



3歳児歯科健康診査結果の年次推移

年 度	受診児数 (人)	受診率 (%)		むし歯のない者の率 (%)		1人平均むし歯数 (本)	
		鳥取県	全 国	鳥取県	全 国	鳥取県	全 国
平成元年度	6,961	93.8	83.3	35.2	44.2	3.60	2.92
平成2年度	6,521	92.7	83.0	38.3	46.7	3.40	2.73
平成3年度	6,619	95.0	84.4	40.7	45.7	3.20	2.82
平成4年度	6,011	92.9	83.7	41.8	47.8	3.00	2.60
平成5年度	6,116	94.6	85.2	45.3	48.9	2.80	2.42
平成6年度	5,922	95.0	85.6	47.3	51.6	2.70	2.36
平成7年度	5,773	94.2	85.9	51.5	54.2	2.40	2.16
平成8年度	5,603	94.0	85.6	54.2	56.6	2.20	1.99
平成9年度	5,753	94.1	85.0	58.7	58.8	2.00	1.88
平成10年度	5,429	93.7	85.7	60.4	59.5	1.80	1.83
平成11年度	5,462	94.4	86.4	65.3	62.1	1.50	1.67
平成12年度	5,345	94.3	86.5	66.0	64.8	1.50	1.52
平成13年度	5,368	95.8	86.7	69.0	66.3	1.30	1.46
平成14年度	5,239	94.3	88.6	69.1	65.2	1.28	1.52
平成15年度	5,411	95.0	88.8	70.7	66.2	1.21	1.47
平成16年度	5,345	94.7	87.6	71.6	70.2	1.12	1.24
平成17年度	5,214	95.6	88.3	72.6	72.6	1.00	1.11
平成18年度	5,213	95.9	89.2	75.0	73.4	0.98	1.06
平成19年度	5,096	95.6	90.1	75.2	72.1	0.98	1.10
平成20年度	4,873	96.3	90.8	75.7	73.5	0.97	1.03
平成21年度	4,977	96.5	90.4	78.5	75.3	0.84	0.96
平成22年度	4,960	96.8	90.2	81.0	77.0	0.65	0.87
平成23年度	4,723	96.3	90.9	82.8	78.0	0.62	0.81
平成24年度	4,872	97.8	91.9	83.3	79.4	0.61	0.75
平成25年度	4,656	96.8	91.9	84.4	82.1	0.62	0.63
平成26年度	4,925	97.5	92.8	98.4	82.3	0.51	0.62
平成27年度	4,622	97.7	※	86.0	※	0.46	※

※公表 無 (平成29年3月現在)



全国との比較

3歳児むし歯のない者の率（平成26年度）



幼稚園歯科健康診査結果の年次推移

年 度	むし歯罹患率 (%)		むし歯の処置状況			
			処置完了者率 (%)		未処置歯のある者の率 (%)	
	鳥取県	全 国	鳥取県	全 国	鳥取県	全 国
平成元年度	84.8	80.9	25.0	17.5	59.7	66.0
平成2年度	89.9	80.4	31.1	28.0	58.7	52.4
平成3年度	88.4	80.8	29.5	29.1	58.8	51.8
平成4年度	88.4	78.7	29.8	28.4	58.6	50.3
平成5年度	84.9	75.7	29.8	28.0	55.0	47.7
平成6年度	85.4	77.0	29.6	28.2	55.8	48.8
平成7年度	80.6	74.7	27.4	27.8	53.3	46.9
平成8年度	78.8	73.7	26.0	28.0	52.8	45.7
平成9年度	78.3	71.2	27.8	27.8	50.5	43.5
平成10年度	77.1	67.7	30.2	25.7	46.9	42.0
平成11年度	70.7	67.0	19.3	25.1	51.4	41.9
平成12年度	71.8	64.4	25.3	25.1	46.5	39.4
平成13年度	68.9	61.6	24.4	23.5	44.4	38.1
平成14年度	63.2	61.6	22.5	24.1	40.7	37.5
平成15年度	60.4	58.8	20.9	22.7	39.5	36.1
平成16年度	58.4	56.9	15.5	23.0	42.9	33.9
平成17年度	60.1	54.4	23.1	21.3	37.0	33.1
平成18年度	56.6	55.2	22.8	21.7	33.8	33.5
平成19年度	51.3	53.7	19.7	20.7	31.7	33.0
平成20年度	50.5	50.3	17.6	20.3	32.9	29.9
平成21年度	45.4	46.5	18.0	18.8	27.4	27.7
平成22年度	45.7	46.1	20.4	18.4	25.3	27.7
平成23年度	41.3	43.0	15.4	16.9	25.9	26.0
平成24年度	47.3	42.9	21.3	17.3	26.1	25.6
平成25年度	33.0	39.5	13.4	16.0	19.6	23.5
平成26年度	38.0	38.5	15.3	15.7	22.7	22.8
平成27年度	37.1	36.2	13.8	15.1	23.2	21.1

出典：鳥取県教育委員会学校保健・安全・食育状況調査、文部科学省学校保健統計調査

小学校歯科健康診査結果の年次推移

年 度	むし歯罹患率 (%)		むし歯の処置状況			
			処置完了者率 (%)		未処置歯のある者の率 (%)	
	鳥取県	全 国	鳥取県	全 国	鳥取県	全 国
平成元年度	94.3	90.3	35.1	28.0	59.2	64.7
平成2年度	94.0	89.5	35.8	36.3	58.2	53.3
平成3年度	95.2	89.3	33.1	37.2	62.1	52.2
平成4年度	94.4	89.1	36.6	37.6	57.8	51.1
平成5年度	93.2	88.4	38.4	38.3	54.8	50.1
平成6年度	92.2	88.0	36.5	39.3	55.7	48.7
平成7年度	91.0	87.3	41.9	40.6	49.1	46.7
平成8年度	90.3	85.7	40.4	41.1	49.9	44.7
平成9年度	89.5	84.7	38.5	40.9	51.0	43.8
平成10年度	87.0	82.1	42.6	40.1	44.4	42.0
平成11年度	85.9	80.8	38.4	38.9	47.6	41.8
平成12年度	82.5	77.9	38.1	37.8	44.4	40.0
平成13年度	82.7	75.6	37.0	36.4	45.8	39.2
平成14年度	78.1	73.9	36.5	35.4	41.6	38.5
平成15年度	78.3	71.3	35.7	34.4	42.6	36.9
平成16年度	76.3	70.4	34.6	33.7	41.7	36.7
平成17年度	72.4	68.2	33.7	32.8	38.7	35.4
平成18年度	70.2	67.0	31.4	31.9	38.7	35.1
平成19年度	70.4	65.5	33.7	31.2	36.7	34.3
平成20年度	68.8	63.8	30.9	30.9	37.9	32.9
平成21年度	65.5	61.8	32.7	30.3	32.8	31.5
平成22年度	65.5	59.6	33.0	29.2	32.5	30.4
平成23年度	61.3	57.2	30.1	28.7	31.2	28.6
平成24年度	60.9	55.8	30.6	28.4	30.3	27.4
平成25年度	57.6	54.1	29.3	27.2	28.3	27.0
平成26年度	57.1	52.5	29.3	26.2	28.5	26.3
平成27年度	55.1	50.8	28.4	25.8	26.7	25.0

出典：鳥取県教育委員会学校保健・安全・食育状況調査、文部科学省学校保健統計調査

中学校歯科健康診査結果の年次推移

年 度	むし歯罹患率率 (%)		むし歯の処置状況			
			処置完了者率 (%)		未処置歯のある者の率 (%)	
	鳥取県	全 国	鳥取県	全 国	鳥取県	全 国
平成元年度	95.3	90.4	39.1	37.7	56.2	55.3
平成2年度	93.4	90.0	40.8	41.3	52.6	48.6
平成3年度	93.7	89.6	38.6	41.4	55.1	48.3
平成4年度	93.6	88.9	39.5	42.7	54.2	46.3
平成5年度	92.8	87.8	44.9	42.2	47.8	45.6
平成6年度	92.5	87.7	42.7	42.5	49.8	45.3
平成7年度	92.2	86.6	44.3	42.2	47.9	40.4
平成8年度	91.2	84.8	47.6	46.1	43.6	38.6
平成9年度	89.9	83.7	47.9	45.8	42.0	37.9
平成10年度	89.3	81.9	49.4	45.8	39.9	36.1
平成11年度	88.1	80.1	50.3	44.5	37.8	35.5
平成12年度	84.7	76.9	49.4	43.5	35.3	33.3
平成13年度	81.9	73.8	46.1	41.2	35.8	32.6
平成14年度	78.5	71.2	46.6	40.1	31.8	31.1
平成15年度	76.4	67.7	44.6	38.2	31.8	29.5
平成16年度	71.7	64.6	43.4	35.8	28.3	28.8
平成17年度	68.0	62.7	38.8	34.7	29.2	28.0
平成18年度	66.8	59.7	42.8	32.0	24.0	27.7
平成19年度	61.9	58.1	36.0	31.0	25.8	27.1
平成20年度	59.7	56.0	38.8	30.4	20.9	25.6
平成21年度	55.9	52.9	36.0	28.8	19.9	24.1
平成22年度	53.0	50.6	34.1	28.0	18.8	22.6
平成23年度	64.0	48.3	46.1	26.8	17.9	21.6
平成24年度	49.4	45.7	32.6	25.6	16.8	20.1
平成25年度	45.0	44.6	28.7	24.9	16.3	19.7
平成26年度	45.8	42.4	29.5	23.8	16.3	18.5
平成27年度	45.1	40.5	29.2	22.4	15.9	15.1

出典：鳥取県教育委員会学校保健・安全・食育状況調査、文部科学省学校保健統計調査

高等学校歯科健康診査結果の年次推移

年 度	むし歯罹患率率 (%)		むし歯の処置状況			
			処置完了者率 (%)		未処置歯のある者の率 (%)	
	鳥取県	全 国	鳥取県	全 国	鳥取県	全 国
平成元年度	97.4	94.2	41.7	36.1	55.7	59.3
平成2年度	97.8	93.7	47.7	45.8	51.1	47.8
平成3年度	97.3	93.0	44.5	45.9	52.9	47.2
平成4年度	95.7	92.6	48.9	46.3	46.8	46.2
平成5年度	93.8	91.3	44.0	46.6	49.8	44.7
平成6年度	93.9	92.0	45.6	47.5	48.3	44.5
平成7年度	95.3	90.6	48.3	48.7	47.0	41.9
平成8年度	92.5	90.1	48.4	50.6	44.1	39.5
平成9年度	94.7	89.4	47.7	50.1	47.1	39.3
平成10年度	93.1	88.2	49.4	50.0	43.7	38.2
平成11年度	92.8	86.5	49.4	50.7	43.4	35.8
平成12年度	91.3	85.0	52.3	49.7	39.0	35.3
平成13年度	85.2	83.7	50.3	48.7	34.9	34.9
平成14年度	86.4	82.2	48.1	48.4	38.2	33.8
平成15年度	83.6	77.9	49.4	46.7	34.2	31.2
平成16年度	80.9	76.0	46.7	43.7	34.2	32.2
平成17年度	80.7	72.7	43.0	42.5	37.7	30.2
平成18年度	74.5	69.9	43.1	39.5	31.4	30.4
平成19年度	71.6	68.5	39.8	38.2	31.8	30.3
平成20年度	68.4	65.5	39.0	36.0	29.4	29.5
平成21年度	64.3	62.2	40.0	34.7	24.2	27.5
平成22年度	61.3	60.0	40.3	34.2	20.9	25.7
平成23年度	57.5	58.5	35.9	32.2	21.6	26.2
平成24年度	56.4	57.6	37.1	32.3	19.3	25.3
平成25年度	55.3	55.1	35.5	31.5	19.8	23.7
平成26年度	50.6	53.1	33.5	30.5	17.2	22.6
平成27年度	52.7	52.5	35.6	29.9	17.2	22.6

出典：鳥取県教育委員会学校保健・安全・食育状況調査、文部科学省学校保健統計調査