



2月9日からの大雪に係る 鳥取県災害対策本部会議（第3回）

【日時】平成29年2月12日（日）16：00～

【場所】災害対策本部室（県庁第2庁舎3階）

【参加者】*総合事務所等TV会議での参加者を含む

知事、副知事、統轄監、危機管理局、元気づくり総本部
総務部、地域振興部、観光交流局、福祉保健部、生活環境部
商工労働部、農林水産部、県土整備部、企業局、病院局
教育委員会、警察本部、東部振興監、中部総合事務所
西部総合事務所、日野振興センター、鳥取地方气象台
各消防局、自衛隊鳥取地方協力本部、境海上保安部
国土交通省（鳥取河川国道事務所）、中国電力

1

目的

2月9日からの断続的な豪雪により、鳥取で91cmに及ぶ積雪となる等、記録的な大雪となった。

今後、13日明け方まで降雪が予想されることから、引き続き、災害対応や早急な復旧等について、確認・徹底及び必要な調整を実施し態勢の万全を期す。

2

次第

知事挨拶

- 1 現在までの状況
- 2 気象の状況及び予測等
- 3 各部局等の対応
- 4 市町村・県民への注意喚起
 - (1) 市町村への注意喚起
 - (2) 県民への注意喚起等

3

1 現在までの状況

気象警報等

- ・2月 9日(木)21:29 県下全域に大雪警報発令
県災害対策本部(非常体制)を設置(本部への派遣:国土交通省、中国電力)
- ・2月12日(日)03:53 県下全域の大雪警報解除

雪の状況

12日現在までの最大の積雪深

鳥取	91cm
倉吉	61cm
米子	40cm
智頭	85cm
大山	264cm

人的被害(主なもの)

- ・死亡1名:大型トラックのチェーン装着中の事故(40歳台:男性)
- ・重症2名:雪かき中の転倒による骨折(80歳台:女性)
雪による転倒、骨折(40歳台:女性)

4

2 気象の状況及び予測等

気象台説明

5

3 各部局等の対応

県の体制

9日21時29分 大雪警報発令と同時に災害対策本部設置
休日・夜間の連絡体制の確立

対策等

情報の発信

- ・大雪に関するツイッター等の情報を収集(サイバーパトロール)し、必要な情報は除雪、救援等に関連する部局へ提供するとともに、ツイッター発信者へ対応状況等の情報提供を実施
- ・国道、県道等の状況について、コンビニ、ガソリンスタンド、市町村等からの情報も含めて積極的に発信
- ・災害情報ダイヤル、ホームページ、あんしんトリピーメール、toritter(トリッター)、フェイスブック、Lアラート、(新)Yahoo!防災速報での発信
福祉施設や医療機関への大雪、凍結等の注意喚起及び透析患者等への医療の確保
- 農林水産被害(ビニールハウス等施設、白ネギ土寄せ、防鳥ネット、各港の共助による除雪態勢等)への注意喚起
- 燃料配布用携行缶の備蓄、職員災害応援隊対応の準備など
- 鳥取県中部地震への大雪の影響(住家被害、融雪による土砂災害等)への注意喚起

6

各部局等の対応

対策等（救援関係）

・職員の派遣

- － 市町村ヘリエゾン派遣及び八頭県土道路監視員（パトロール）の派遣
- － 県から市町村ヘリエゾンを派遣（2/9大雪警報発表を受けて東部の全市町村など）

・自動車燃料の給油支援

- － 県石油商業組合に対し、応援協定に基づいて燃料の調達への協力を要請済。（組合員（販売業者）への事前周知（営業時間延長等）を併せて依頼済）
- － 鳥取河川国道事務所と連携し、立ち往生車両へ給油支援。（2/11夜）
山陰道（八束水交差点～はわいIC）、国道9号（八束水交差点～原交差点）の全面通行止めに伴うもの。以下同じ。

・食料等の提供

- － 鳥取河川国道事務所、倉吉河川国道事務所と連携し、立ち往生車両へ食料やお茶などを提供。

7

各部局等の対応

県の体制

国道等の主要道路の交通規制の解消

孤立集落がないこと

など重大な被害の発生の虞が少なくなったこと



災害対策本部



災害警戒本部

引き続き、被害の発生に警戒する体制を維持

農林水産・商工 被害、雪崩、融雪による土砂災害、歩行や雪降ろし作業での負傷など

総務部の対応

職員の派遣体制

【派遣中】

智頭町役場及び国道373号現地(3箇所)へ計7人×6陣を派遣中

2 / 9(木)夜～現在 昼夜2交替制で現地での状況監視及び連絡調整の実施
(8:00～、20:00～)

【派遣済】

山陰道・国道9号線八束水交差点付近の立ち往生現場へ13人を派遣

2 / 11(土)18:30～翌日未明 立ち往生車両への燃料補給・食糧配布等に従事

【今後の態勢】

職員による現地支援が可能な態勢を継続

各地区在住者の動員

- ・東部圏域：智頭、若桜、岩美各町役場への参集者を10人規模で確保(リーダーも選任)
県庁への参集者20人を確保

追加の応援

- ・30名×2陣(最大60名)の派遣態勢を準備

【想定される業務内容】

道路の各地点での状況監視、道路での車両誘導、立ち往生車両への物資配布など

中部圏域、西部圏域 = 各総合事務所で東部に準じた体制を継続中。

9

(2) 県土整備部の対応

除雪体制強化【全県】

不測の事態や前回(1月23日)以上の豪雪となることも想定し、除雪体制を強化
待機体制(配置人員を増員)

大雪警報発令時の基準値 22名 今回の対応 56名(+34名)

(八頭:6名 今回の対応 20名:融雪に伴うパトロール、スタック対応を含めた体制)

除雪体制(除雪車両を増台)

通常の降雪時 240台 今回の対応 258台(+18台)

(国道373号 八頭:3台 今回の対応 9台)

必要に応じ国交省と連携して除雪を実施

上記体制により、現時点で問題点なし。

降雪、融雪対応(スタック、パトロール等)のため、体制を維持。

山陰道・国道9号(八束水～はわいIC) 立ち往生車両への対応

国土交通省(倉吉河川国道事務所・鳥取河川国道事務所) 2/12 3時35分に解消

- 食料(パン・飲料)の配布 国と県が協力し 2/11 22時から提供開始
- 立ち往生車両への『へり』及び『徒歩によるチラシ配布』による情報提供
- 現地にてUターンをドライバーに依頼

NEXCO西日本

- 情報板による広域迂回路情報の提供

鳥取県

- 食料、燃料(ガソリン・軽油)の配布
- 歩道除雪機械により、立ち往生区間内の狭小部を機動的な除雪で支援。
- 県警により、迂回マップの提供を受け国道9号溝川交差点においてUターンを支援。

(2) 県土整備部の対応

(2月12日14:00現在)

• 異常気象による通行規制等1

- 県道大山口停車場大山線(大山町大山～伯耆町金屋谷 L=2km)
 - 2/11 14時00分 雪崩(L=50m)のため、全面通行止め。継続中
人身・物損被害無し。
迂回路(県道米子大山線～県道名和岸本線～県道大山寺岸本線)
- 県道倉吉江府溝口線(江府町笠良原～御机 L=3km)
 - 2/11 14時00分 除雪作業のため、全面通行止め。継続中
迂回路(県道如来原御机線～大山広域農道)
- 県道大山口停車場大山線(大山町鉢戸～大山町大山 L=1.5km)
 - 2/10 9時00分 除雪作業のため、全面通行止め。継続中(融水有り)
迂回路(町道槇原線～主要地方道米子大山線)
- 県道鳥取鹿野倉吉線(三朝町俵原～鹿野町河内 L=5.6km)
 - 2/12 13時00分 雪崩のおそれ、全面通行止め。継続中
迂回路(国道9号)

11

(2) 県土整備部の対応

(2月12日14:00現在)

• 異常気象による通行規制等2

(参考)通行規制等が発生していたが、現在は規制解除されている路線

- 県道倉吉由良線(北栄町西園:国道9号交差点～県道羽合東伯線 L=1.2km)
 - 2/11 10時30分 放置車両による除雪困難、全面通行止め。継続中
迂回路有り(県道由良停車場線)
 - 11時55分 放置車両移動完了。
 - 14時45分 全面通行止め解除。
- 県道網代港岩美停車場線(岩美町網代～田後)
 - 2/10 19時45分 NTT柱が雪により転倒し県道を塞ぎ、全面通行止め
 - 2/11 10時30分 解除。
- 国道180号(明地峠)
 - 2/10 2時50分 鳥取県側で大型車3台のスタックが発生し、片側交互通行。
5時30分 解除。
 - 2/10 5時40分 岡山県側で再び大型車がスタックし、片側交互通行。
12時00分 解除。登坂車線にスタック車両1台あり。
5時20分 解除。

12

(2) 県土整備部の対応

(2月12日14:00現在)

• 異常気象による通行規制等3

(参考)通行規制等が発生していたが、現在は規制解除されている路線

- 国道181号(四十曲峠周辺)
 - 2/10 4時30分 大型1台のスタックが発生し、片側交互通行。
8時00分 解除。
 - 2/10 1時05分 事故(乗用車とトラック)により、片側交互通行。
2時00分 解除。
- 国道179号(岡山県鏡野町上斎原周辺)
 - 2/10 7時25分 大型車2台のスタックが発生し、全面通行止め。
8時55分 解除。
- 国道482号(内海峠(岡山県真庭市蒜山上徳山～鳥取県江府町下蚊屋))
 - 2/10 7時30分 除雪作業のため全面通行止め。
迂回路有り(国道313号～国道9号)
 - 13時00分 解除。

13

(2) 県土整備部の対応

(2月12日14:00現在)

• 異常気象による通行規制等4

(参考)通行規制等が発生していたが、現在は規制解除されている路線

- 山陰道(青谷羽合道路)
 - 2/11 8時20分 八束水～泊東郷IC 立ち往生車両、下り線(米子方面)全面通止
迂回路有り(国道9号現道区間[八束水～原交差点])
 - 14時00分 『八束水交差点～はわいIC』 上下線 全面通行止め
 - 15時30分 『同区間 L=18.7km』 災害対策基本法第76条 区間指定
 - 2/12 3時35分 解除
- 米子自動車道(全線)(久世IC～米子IC L=約66km) 上下線
 - 2/10 20時10分 除雪作業のため再度全線通行止め。継続中
迂回路有り(国道181号等)
 - 2/12 13時55分 解除

14

(2) 県土整備部の対応

(2月12日14:00現在)

● 異常気象による通行規制等5

(参考)通行規制等が発生していたが、現在は規制解除されている路線

- 国道9号(八束交差点～原交差点[はわいIC入り口])
 - 2/11 14時00分 立ち往生車両、上下線全面通止
迂回路なし
 - 15時30分 『同区間 L=18.4km』 災害対策基本法第76条 区間指定
 - 2/12 12時45分 解除
- 鳥取自動車道(河原IC～鳥取西IC) 上下線
 - 2/11 13時58分 河原IC～鳥取西IC 立ち往生車両、上下線全面通止
 - 2/11 19時00分 解除
- 県道一本松覚寺線 孤立集落 あり
 - 安否確認済み(鳥取市) 全員の健康を確認
 - 現在除雪作業中(覚寺集落まで除雪完了、引き続き摩尼寺まで除雪作業中)
 - 倒木のため停電中。倒木撤去及び中電により復旧作業中。
 - 2/11 21時00分 除雪完了(孤立解消)
 - 2/11 23時55分 拡幅除雪完了

15

(2) 県土整備部の対応

(2月12日14:00現在)

● 除雪状況

スタック車両の発生等、道路状況の情報を道路管理者間で早期に共有し、代替路の早期除雪強化などによる相互連携を実施中。

【県管理道路】

県内全線の除雪を継続中。今後は拡幅除雪、排雪を実施。
歩道除雪についても通学路を優先して除雪を継続。

【国管理道路、高速道路】

・国交省

倉吉河川国道事務所、鳥取河川国道事務所ともに、降雪が続くため、継続的に除雪中。

・NEXCO西日本

降雪が続くため、継続的に除雪中。

● 通学安全確保

順次、歩道除雪を実施中。各部署と情報共有し、今後の対応を調整中。
現在、鳥取管内は車道優先除雪実施中。

16

(2) 県土整備部の対応

(2月12日14:00現在)

- 公共土木施設災害 被害なし
- 土砂災害等 被害なし
- 漁船の沈没
 - 港湾・漁港 鳥取港4隻 田後港5隻 網代漁港2隻
 - 内水面 湖山池5隻 東郷湖4隻
 - 燃油漏れが確認された下記港においては、関係者が連携し対応
鳥取港・・・鳥取海上保安署が吸着マット投入済み
網代漁港及び田後港・・・漁協と鳥取港湾事務所がオイルフェンス張り、
吸着マット投入。回収作業完了
今後とも現地の状況を確認しながら、漁協等関係機関と連携し対応する。
- プレジャーボートの沈没
 - 鳥取港ポートパーク 賀露地区6隻 千代地区1隻 合計7隻
 - 人的被害なし
 - 現時点、油の流出なし。継続してパトロールし確認されればオイルフェンス等による拡散防止を実施する。

(2) 県土整備部の対応

• 港湾、空港の除雪状況

【港湾・漁港】

- 臨港道路の除雪完了
- 岸壁については、利用状況に応じ利用者と調整し除雪。

【県内空港】

- 鳥取空港
 - 適宜、除雪実施中
 - ・滑走路除雪完了し、誘導路及びエプロン除雪中
16:45発297便は条件付き運航予定
 - ・駐車場の除雪状況は、
P1・・・閉鎖し、通路を除雪中。ターミナル側の1列目は完了。
2列目は1/3程度完了。
P2、P3・・・除雪完了。駐車スペースは十分あり。
- 米子空港
 - 空港前駐車場の通路部分の除雪完了

(2) 県土整備部の対応

・河川への排雪

市町村と調整し、流水に支障が無い河川敷地に排雪場所を設定済み。

直轄河川 東部 4箇所、中部 7箇所、西部 1箇所

県管理河川 東部 8箇所、中部 4箇所、西部 6箇所

市町村から、地域住民へ利用の呼びかけをしてもらうよう調整中。

今後の体制

引き続き、大雪による施設災害の情報収集及び対応を行っていく。
大雪が落ち着いた後も、融雪やなだれによる土砂災害等に対応できる体制で警戒していく。

融雪やなだれによる災害等への対応として、なだれ等の安全を確認しながら重点的に河川や危険箇所のパトロールを行う。(防災ヘリなど)
既に関係市町村になだれや土砂災害等への注意喚起を行っているが、改めて市町村になだれや融雪による災害に注意するよう周知する。

農林水産部の対応

1 被害状況(2月12日 15:00時点での判明分)

(1) 水産関係

県東中部の漁船20隻が沈没・転覆、燃油漏れへの対応は終了

燃油漏れ(田後港[1隻]、網代漁港[2隻]、鳥取港[4隻のうち数隻])は、県漁協、鳥取港湾事務所、鳥取海上保安署により既に対応済み(吸着マットの投入、オイルフェンスの設置)であり、回収作業は本日午前11時30分までにすべて終了
その後の漏れは発生していない

所属	漁船規模	被害状況
田後漁協	漁船(3トン未満)	1隻 沈没
県漁協 (浦富支所・網代港支所・賀露支所)	漁船(2トン・5トン未満)、遊漁船(5トン未満)、所属不明船(1トン未満)	6 9隻 沈没 1隻 転覆
湖山池漁協	漁船(2トン未満)	2 5隻 沈没
東郷湖漁協	漁船(1トン未満)、遊漁船(3トン未満)	3 4隻 沈没
合計		20隻沈没・転覆

(2) 農業関係

東中部を中心にビニールハウス被害の発生が見込まれるほか、道路アクセス不能による牛乳廃棄事例あり

[以下、主な被害報告]

・JA等からハウス等倒壊の被害報告

(鳥取市(賀露)の切り花ハウス1棟倒壊、鳥取市(青谷)のイチゴ連棟ハウス1棟倒壊、北栄町のブドウハウス1棟倒壊、
県園芸試験場(北栄)の試験用ハウス1棟損壊 等)

・アクセス道が未除雪のため、美歎牧場(鳥取市)へ集乳車が到着せず、牛乳を廃棄(630kg)。今後も除雪時期未定のため、
現在自力で除雪を実施中

2 今後の対応

JA・市町村等とともに現地調査を本格化し、早期被害把握に努める

被害状況に応じ、今後具体的な支援対策を検討する(以下対策例)

・沈没・転覆した漁船の引き揚げ、復旧支援 ・個人施設(ハウス等)の復旧支援 ・復旧に向けた無利子資金支援

地域振興部 臨時休校等の状況(私立学校、大学等)

2 / 12 午後2時現在

・臨時休校: 5校(私立高: 2、国立小1、国立中1、国立特別支援1)

・下校繰り上げ: 1校(鳥取大) ・通常どおり: 1校(米子高専)

・12日(日)午後以降13日(月)朝までに決定 8校(私立中高: 6、鳥看、鳥短)

学校名	2 / 10(金)の状況	2 / 13(月)の対応予定
鳥取敬愛高等学校	通常どおり	臨時休校
鳥取城北高等学校	通常どおり(定期試験日で午前中のみ)	臨時休校
青翔開智中学・高等学校	臨時休校	12日午後の公共交通機関の運行状況により決定
倉吉北高等学校	通常どおり	12日午後の公共交通機関の運行状況により決定
湯梨浜中学・高等学校	通常どおり	12日午後の公共交通機関の運行状況により決定
米子北高等学校	臨時休校	12日午後の公共交通機関の運行状況により決定
米子北斗中学・高等学校	臨時休校	12日午後の公共交通機関の運行状況により決定
米子松蔭高等学校	臨時休校	12日午後の公共交通機関の運行状況により決定
鳥取大学	3限終了後休校	4限以降休校
鳥取大学附属小学校	2限終了後集団下校	臨時休校
鳥取大学附属中学校	臨時休校	臨時休校
鳥大附属特別支援学校	臨時休校	臨時休校
鳥取環境大学	通常どおり(定期試験最終日)	春休み
鳥取看護大学	午後休講	12日午後の公共交通機関の運行状況により決定
鳥取短期大学	午後休講	12日午後の公共交通機関の運行状況により決定
米子工業高等専門学校	通常どおり	通常どおり

J R 特急列車、普通列車の立往生について

1 2/10(金)、19:43鳥取発(米子行)普通列車

(1) 発生事由等 → 2/11(土)、2:00頃、NHKニュースで判明。

・大雪による信号トラブルで、2/10(金)、20:24頃から乗客26人が乗った普通列車が青谷駅で立ち往生。あわせて、線路上に竹が倒れていることも判明。

(2) 乗客への対応等

・JRから軽食、県から鳥取市を通じて人数分の毛布を配送。(車内暖房有)

(3) 復旧状況等

・信号トラブルは2/11(土)午前0時頃に解消。線路上の倒竹も撤去し、2/11(土)、8:50に運転再開。

・しかし、青谷駅から300m付近で雪により自然停車し、ホームまで引き返して立往生続く。

小型バスで代替輸送を手配(10:25米子出発したが、山陰道・9号線とも、泊 - 青谷間で大雪のため通行止め状態で未着)。また、軽食もJR社用車により10:25鳥取発で青谷駅に配送するが未着。(12/11 14:45到着済。)

2/11(土)、21:30頃、米子駅着

青谷駅で立ち往生した時点で26人が乗車。その後、青谷駅で4人が下車。順次、途中の駅で下車し、米子駅到着時の乗客は

10人。

2 2/10(金)、19:35京都発(鳥取行)スーパーはくと13号

(1) 発生事由等 → 2/11(土)、2:00頃、NHKニュースで判明

・大雪による信号トラブルで、乗客150人余りが乗った特急列車が、2/10(金)、23:15頃から津ノ井駅で立ち往生。

2/11(土)、2:50頃に運転再開し、2:55頃に鳥取駅に到着。到着後、乗客は各自移動。(移動手段の確保等の要請なし)

(2) 乗客への対応等

・県から、3:00頃に職員2名を現地に派遣したが、直後に運転再開したため帰庁。

・JRから、鳥取駅に到着後、保存用のビスケットと水を乗客に提供。(車内暖房有)

JR 特急列車、普通列車の立往生について

3 2/10(金)、20:01米子発(鳥取行)普通列車

(1)発生事由等 → 2/11(土)、4:00頃、記者からの連絡で判明。

・大雪でポイントが切り替わらなくなり、入構できず、乗客2名が乗った普通列車が、2/11(土)、3:10頃から湖山駅で立ち往生。

2/11(土)、5:50頃から運転再開。5:58鳥取到着。乗客は各自移動。(移動手手段の確保等の要請なし)

(2)乗客への対応等

・体調を悪くされた方はいない。車内の暖房あり。



【対応】

・これまでの連絡体制に加え、JR構内で立往生等の緊急事態が発生した際を含め、新たに緊急連絡窓口を開始。

2/11(土) 9:00 ~ JR米子支社山陰地域振興本部桑原課長代理と緊急時24時間ホットライン開設

・これまでの連絡体制に加え、新たに智頭急行の緊急連絡窓口を開始。

2/11(土) 9:00 ~ 智頭急行運輸部運転課坂本課長と緊急時24時間ホットラインを開設。

地域振興部 イベント中止状況

スポーツ関連行事

鳥取県民スポーツ・レクリエーション祭

今週末に開催予定は競技(2競技)

2競技ともに中止

競技名	開催期日	開始式	競技開始	競技会場
ラージボール卓球	2月12日(日)	9時~	9時半~	どらドラパーク米子市民体育館
ソフトバレーボール	2月12日(日)	9時半~	9時55分~	米子産業体育館

・ラージボール卓球は中止(延期なし)が決定。

・ソフトバレーボールの中止(延期なし)が決定。

その他の行事

平成28年度明るい選挙啓発ポスターコンクール作品展示を中止(延期なし)。

<当初の開催計画>

日時 2月11日(土)10時から同月12日(日)16時まで

場所 イオンモール鳥取北 モール1階通路(鳥取市晩稲348)

観光交流局

1 観光施設の休館・営業再開情報等

(2月12日(日)14時現在)

とっとり花回廊 2月11日(土)午後3時臨時閉園、12日通常営業再開

下線:前回報告以降の更新情報

鳥取県立むきばんだ史跡公園 12日午後より開園

青山剛昌ふるさと館無料シャトルバス2月12日(日)運休 地場産プラザわったいな 12日11:30から営業再開

【休館情報】 観光連盟HP、ツイッター、フェイスブックでも発信中

期日	曜日	区分	施設名	備考
2月12日	日	臨時休園	鳥取砂丘こどもの国	
2月12日	日	臨時休業	東郷羽合臨海公園の一部(あやめ池スポーツセンター、ハワイ夢広場)	観光事業団管理施設
2月12日	日	臨時休業	氷ノ山自然ふれあい館 響の森	
2月12日	日	臨時休館	とっとり賀露かっこ館	
2月12日	日	臨時休業	大国亭、ジェラテリア・アンミラート	
2月12日	日	臨時休館	とっとり賀露かっこ館	
2月12日	日	臨時休館	倉吉淀屋	
2月12日	日	営業短縮	ぶらっとぴあ・やず17:30で閉館(通常閉館19:00)	
2月12日	日	臨時休館	県立博物館、仁風閣	

2 イベントの中止等(2/12分)

観光連盟HP、ツイッター、フェイスブックでも発信中

2月11日(土)、12日(日) 食のみやこ鳥取県×空の駅フェスタ 両日ともイベントは中止

2月12日(日) 第17回鳥取県民スポーツ・レクリエーション祭(ラージボール卓球/どらドラパーク米子市民体育館)
(ソフトバレーボール/鳥取県立米子産業体育館) 開催中止

2月12日(日) 大山ますみず高原スノーパーク 2017 SNOW FESTIVAL MASUMIZU AIR D 開催中止

2月12日(日) やずびょんバースデーイベント 開催中止

2月12日(日) Discover West ハイキング(倉吉白壁土蔵群)開催中止

3 エアソウル運航状況(日曜日到着・出発便)

ソウル/仁川(ICN) 12:30 米子(YGJ)14:00 定刻到着

米子(YGJ) 15:00 ソウル/仁川(ICN)16:40 運航予定

福祉保健部の対応

福祉保健部・健康医療局 2/12(日) 13:00時時点
県立施設及び福祉施設・医療機関等の被害状況
被害なし。

透析患者の医療確保

東部

2/11(土)から2/12(日)に延期した1医療機関・6名の状況
本日12時より透析を開始。(本日中に全員完了予定。)

中部・西部

本日透析予定の患者なし。

2/13(月)以降の透析患者の医療確保

医療救護対策支部において、医療機関からの要望等を聴き取り、
必要に応じて救急車の要請などの支援を行う。

県立施設等の休園・休校状況

・鳥取看護専門学校…………… 13日(月)休校

・倉吉看護総合専門学校…… 13日(月)休校

・中部療育園(通園(医療型児童発達支援)・外来診療)…… 13日(月)休園

・こどもの国…………… 12日(日)・13日(月)休園

生活環境部

2月12日現在

- 所管施設等の被害：なし（市町村所管の上下水道施設等を含む）
- 所管施設の営業状況
各施設とも除雪事故の防止について徹底
【12日】
臨時休業 = 響きの森（冬季営業のため2/13(月)～15(水)は休業）
東郷羽合臨海公園の一部（あやめ池スポーツセンター、ハワイ夢広場、テニスコート、アプローチ道路、駐車場の除雪のため、2/13(月)からの通常営業を目指す。）

通常営業 = 燕趙園、布勢総合運動公園、山陰海岸ジオパーク海と大地の自然館
- 中部地震被災住宅関係：センターと大雪にかかる相談対応について連絡調整済み
中部地震住宅修繕支援センターは、土日も営業。
大雪関係の相談なし。（天候が回復した後に相談があると見込んでいる）
- 立往生車両への救援物資(食糧)について：11日、農林水産部との連携により対応

商工労働部

物流関係

昨日からの大きな変更はなし

(2月12日(日) 14:00時点)

- 土日は運行を停止しており、県内運送事業者への影響は軽微
- 週明けの配送は道路状況次第。（除雪進むが側道入れない箇所あり）
 - ◆ 9号線の立往生は県外車両（主に九州）・自家用トラックが目立つ印象。
(県トラック協会)

県内企業

- 施設・設備被害情報は入っていないが、休日の事業者が多く、確認は週明け（従業員の出勤、物流の停滞による影響も懸念される。）
- 一部製造業は積雪を見越して昨日から操業を臨時休止。
- DBSは通常運航中（2/11 19:00 境港出港済）

対応状況

- 1/23大雪を踏まえ、災害等緊急対策資金「平成28年度豪雪対策枠」を2/3から発動中。
(今年度発生 of 豪雪被害すべてに適用)
- 明日から被害状況の本格確認に取り組む。

教育委員会

臨時休業等状況

平成29年2月12日 午後2時時点

(2 / 13)	県立高等学校	県立特別支援学校	公立小中特別支援学校	計
臨時休業	11校	7校	72校	90校
授業打ち切り 短縮授業	-	-	-	-
始業時間変更	-	-	46校	46校

むきばんだ史跡公園・・・2/11(土)終日、12(日)午前を臨時休園

県立博物館・・・2/11(土)午後、12日(日)終日を臨時休館

県立図書館・・・2/12(日)終日を臨時休館

学校・教育機関への注意喚起等

- 児童生徒等の安全確保、施設設備の被害防止等について、遺漏がないよう注意喚起を実施。
- 特に道路や歩道の積雪状況を踏まえ、通学路の安全確保等を行うよう各県立学校及び市町村教育委員会へ本日依頼済み。

3 市町村への依頼・県民への注意喚起

(1) 市町村へのお願い事項

◆ 立ち往生車両（ドライバー）の支援や受入＜公助＞

- ・ 食料、飲料水、毛布の配付・貸与（車両への配付）
- ・ 避難所（休憩所）の提供 ・ トイレの貸し出し ・ 体調不良者の確認
- ・ 道路情報の提供（渋滞緩和の見通し等） など

◆ 立ち往生車両の支援や受入＜共助の呼びかけ＞

- － 地域住民に対し、防災行政無線等により、トイレ貸し出し等の協力依頼

◆ 公共交通機関（鉄道など）の乗客の支援＜公助・共助＞

- － 食糧や避難所の提供

◆ 市町村が入手した情報（消防団等）について県等への情報提供

3 市町村への依頼・県民への注意喚起

今後、なだれ等の2次災害への対応

大雪によるなだれや融雪による土砂崩れ等への対応
初動対応として、収集伝達や参集体制(休日・夜間)等の確認等

鳥取県中部地震への大雪の影響

・住家の半壊など被害住宅や今後の融雪等による土砂災害などに十分注意すること

住民への防災行政無線等による気象情報等各種情報の提供や雪下ろし・除雪・落雪等の注意喚起

31

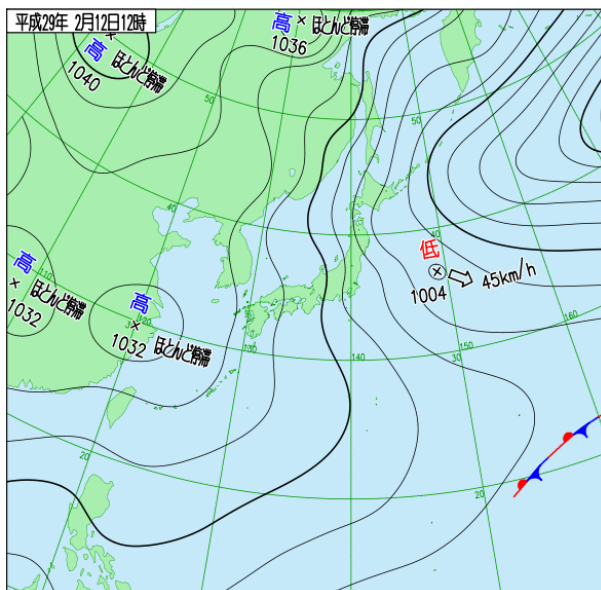
(2) 県民への注意喚起等

- 1 引き続き、降雪が予想されるので不要不急の外出、車両の運転を避けてください。(道路の通行止め等により孤立のおそれがある地域においては、食料、水、暖房用燃料等の十分な備蓄や、連絡体制の確保を図る)
- 2 やむを得ず車を運転する場合には、冬用タイヤやタイヤチェーンを装着の上、雪道の走行をお願いします。(県道路企画課「大雪に対する道路利用者への呼びかけ」)
- 3 歩行型除雪機の使用にあたっては、周囲に人がいないことを確認する、安全装置が正しく作動しない状態では絶対に使用しないなど、十分に注意して取り扱ってください。(県消費生活センター「歩行型除雪機を使用中の事故の防止について」)
- 4 車が雪で埋まった場合、排ガスが車体の下側に溜まり、車内まで入ってくる危険性があります。車のマフラーを定期的に除雪するなどしてCO(一酸化炭素)中毒にならないようご注意ください(日本自動車連盟「雪で埋まった場合の一酸化炭素中毒の危険性とは?」)
- 5 雪下ろし等の除雪作業中の事故防止対策をとってください。(複数人での作業の実施、命綱などの正しい取り付けなど)また屋根にはったブルーシートの上での雪下ろしは、滑って落下事故につながる危険性が高いので行わないでください。
- 6 雪崩や屋根からの落雪への注意
 - ・斜面下付近にお住まいの方は、建物の2階などの高く、斜面から離れた場所で生活するよう心掛けるとともに、なだれ注意報等の気象情報やなだれの前兆現象(雪の裂け目や雪の固まりが転げ落ちるなど)に注意し、早めの避難に努めてください。
 - ・屋根からの落雪(ブルーシートの上にたまった雪はいったん滑り出すと瓦より勢いがついて、通常より広範囲に落雪する可能性があります)に注意してください。

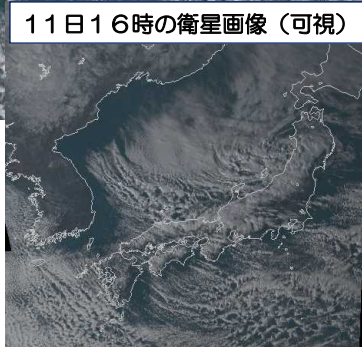
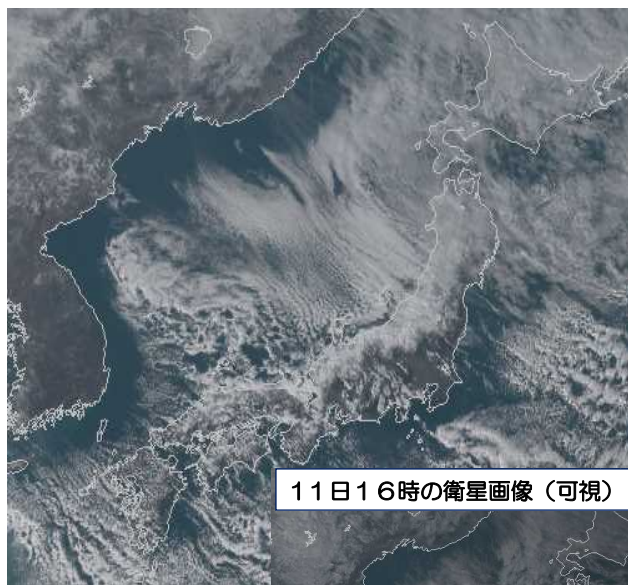
32

気象状況【実況】

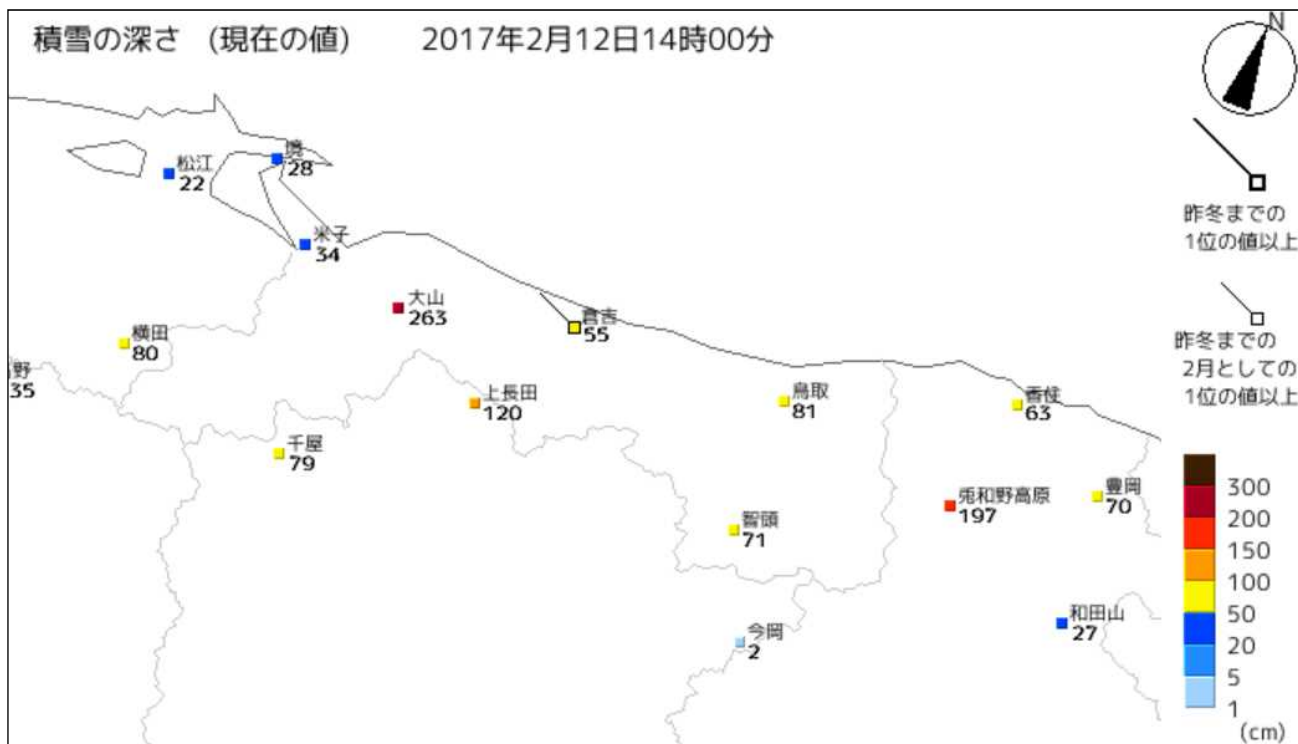
12日12時の地上天気図



12日14時30分の衛星画像（可視）

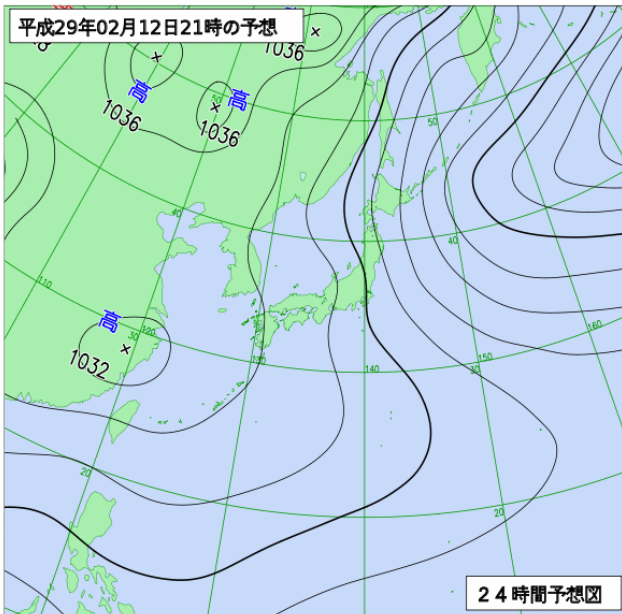


2月12日14時の雪の実況

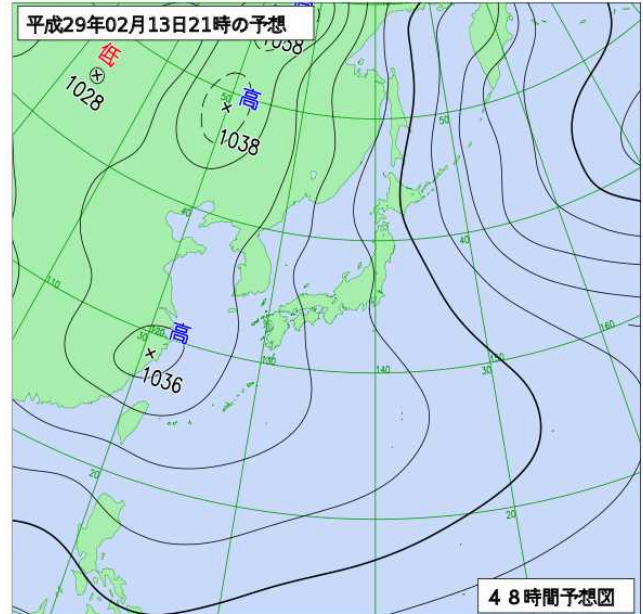


予想天気図

12日21時の地上天気図



13日21時の地上天気図



今後の大雪の見込み

鳥取地方気象台

大雪注意報：現在、全域で発表中。13日明け方まで

14日前半にかけて冬型の気圧配置は続く見込み。
山地を中心に、降雪の強まることがある。

24時間降雪量 12日18時～13日18時：多い所
平地5センチ 山地30センチ

