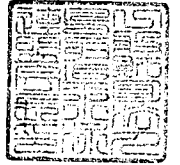




令和4年4月28日

鳥取県知事 平井 伸治 様

一般財団法人鳥取県水泳連盟・
公益財団法人鳥取県スポーツ協会共同企業体
代表者 一般財団法人鳥取県水泳連盟 会長 川口 武



令和3年度業務報告書について（鳥取県営東山水泳場）

みだしのことについて、鳥取県営東山水泳場の管理運営に関する協定書第20条
の規定に基づき別紙のとおり報告します。

令和3年度

鳥取県営東山水泳場

事業報告書

指定管理者：一般財団法人鳥取県水泳連盟

公益財団法人鳥取県スポーツ協会

共同企業体

代表者 一般財団法人鳥取県水泳連盟

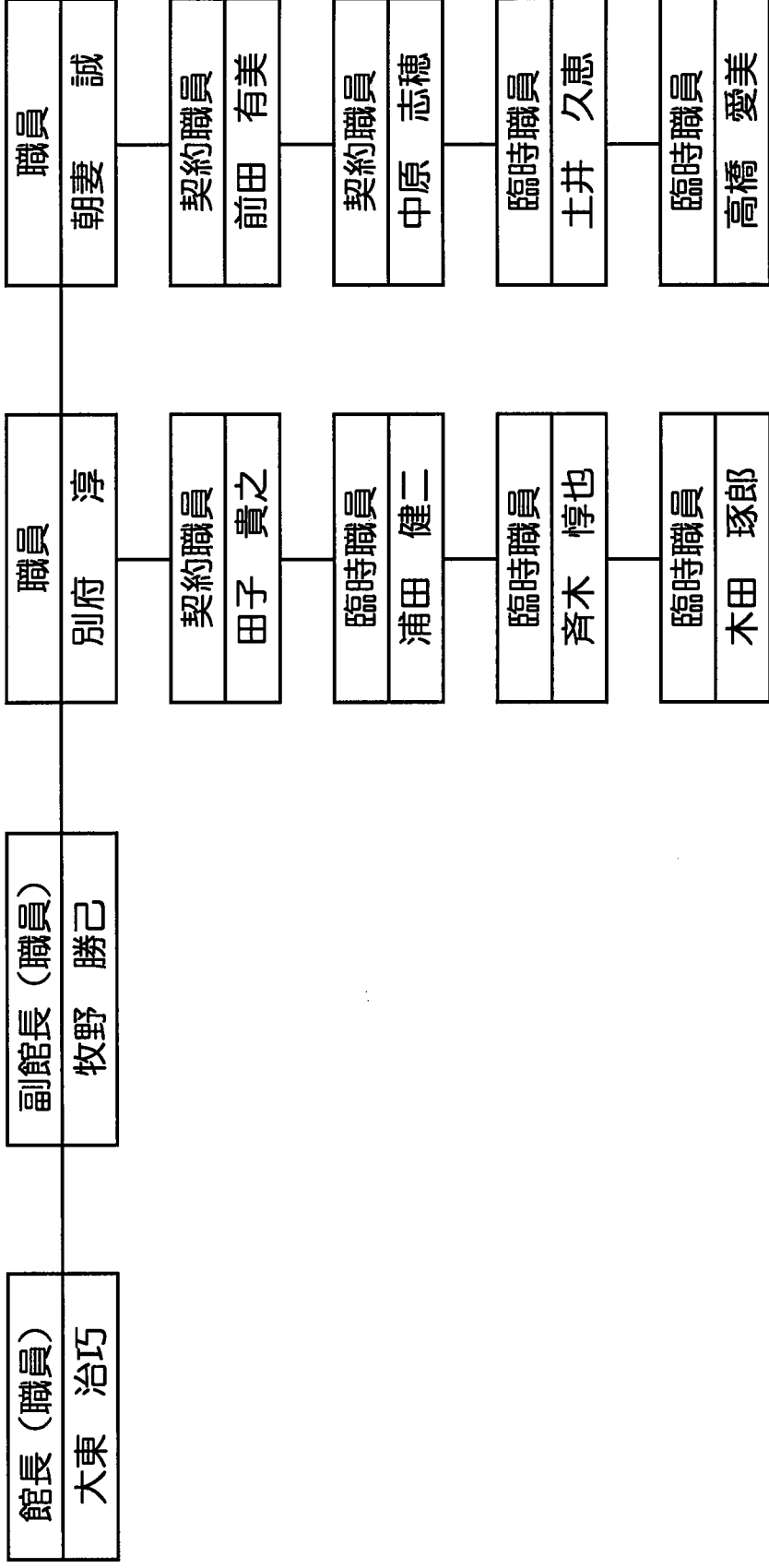
会長 川口 武

目次

- 1 管理体制
- 2 貸付物品一覧
- 3 施設業務報告
- 4 施設使用状況
- 5 修繕等の箇所
- 6 月別利用者数
- 7 大会開催状況
- 8 月別収入状況
- 9 研修実施状況
- 10 水泳教室及び飛込教室
- 11 第三者委託業務の年間実績額
- 12 令和3度光熱水費・燃料費使用量
- 13 利用者サービスの状況
- 14 健康増進法に係る受動喫煙対策について
- 15 シルバー人材センターからの役務の調達実績
- 16 管理施設の職員に係る雇用条件及び労働状況

1 管理體制

令和4年3月31日現在



物品出納簿(県営東山水泳場)

備品番号	保管場所	保管場所名	銘柄・規格等	取得年月日	取得金額	耐用年数	貸付先	確認
1	427009474	173000 県立施設等	シューズボックス	27人用	27.11.01	131,859	(一財)鳥取県水泳連盟 会長 川口 武	確認
2	427009482	173000 県立施設等	シューズボックス	27人用	27.11.01	131,859	(一財)鳥取県水泳連盟 会長 川口 武	
3	427009490	173000 県立施設等	シューズボックス	27人用	27.11.01	131,859	(一財)鳥取県水泳連盟 会長 川口 武	
4	427009512	173000 県立施設等	シューズボックス	27人用	27.11.01	131,859	(一財)鳥取県水泳連盟 会長 川口 武	
5	427009520	173000 県立施設等	シューズボックス	27人用	27.11.01	131,859	(一財)鳥取県水泳連盟 会長 川口 武	
6	427009539	173000 県立施設等	シューズボックス	27人用	27.11.01	131,859	(一財)鳥取県水泳連盟 会長 川口 武	
7	427009571	173000 県立施設等	ポリッシュヤー	ミリ TM-14	27.11.01	110,467	(一財)鳥取県水泳連盟 会長 川口 武	
8	427009580	173000 県立施設等	プールポンプ	アークキープ AK-40	27.11.01	829,974	(一財)鳥取県水泳連盟 会長 川口 武	屋内プール設置用
9	427009598	173000 県立施設等	水中掃除機	織村 PC-1	27.11.01	337,000	(一財)鳥取県水泳連盟 会長 川口 武	
10	427009610	173000 県立施設等	プールクーラー	ミリ PC-1	27.11.01	340,000	(一財)鳥取県水泳連盟 会長 川口 武	屋内プール設置用
11	427009628	173000 県立施設等	プールクーラー	なし	27.11.01	326,340	(一財)鳥取県水泳連盟 会長 川口 武	
12	427009644	173000 県立施設等	プールクーラー	なし	27.11.01	617,400	(一財)鳥取県水泳連盟 会長 川口 武	
13	427009682	173000 県立施設等	洗濯機	なし	27.11.01	315,000	(一財)鳥取県水泳連盟 会長 川口 武	
14	427009695	173000 県立施設等	飛込用審判台	セノール J10	27.11.01	130,000	(一財)鳥取県水泳連盟 会長 川口 武	
15	427009709	173000 県立施設等	飛込用審判台	セノール J10	27.11.01	130,000	(一財)鳥取県水泳連盟 会長 川口 武	
16	427009717	173000 県立施設等	飛込用審判台	セノール J10	27.11.01	130,000	(一財)鳥取県水泳連盟 会長 川口 武	
17	427009725	173000 県立施設等	飛込用審判台	セノール J10	27.11.01	130,000	(一財)鳥取県水泳連盟 会長 川口 武	
18	427009733	173000 県立施設等	飛込用審判台	セノール J10	27.11.01	130,000	(一財)鳥取県水泳連盟 会長 川口 武	飛込倉庫
19	427009741	173000 県立施設等	飛込用棒床板	セノール	27.11.01	380,500	(一財)鳥取県水泳連盟 会長 川口 武	
20	427010065	173000 県立施設等	飛込用棒床板	なし	27.11.01	264,925	(一財)鳥取県水泳連盟 会長 川口 武	
21	427010073	173000 県立施設等	コースロープ	ミリ YM-150	27.11.01	270,375	(一財)鳥取県水泳連盟 会長 川口 武	
22	427010081	173000 県立施設等	コースロープ	ミリ YM-150	27.11.01	270,375	(一財)鳥取県水泳連盟 会長 川口 武	
23	427010090	173000 県立施設等	コースロープ	ミリ YM-150	27.11.01	270,375	(一財)鳥取県水泳連盟 会長 川口 武	
24	427010103	173000 県立施設等	コースロープ	ミリ YM-150	27.11.01	270,375	(一財)鳥取県水泳連盟 会長 川口 武	
25	427010111	173000 県立施設等	コースロープ	ミリ YM-150	27.11.01	270,375	(一財)鳥取県水泳連盟 会長 川口 武	
26	427010120	173000 県立施設等	コースロープ	ミリ YM-150	27.11.01	270,375	(一財)鳥取県水泳連盟 会長 川口 武	屋外倉庫
27	427010138	173000 県立施設等	コースロープ	ミリ YM-150	27.11.01	270,375	(一財)鳥取県水泳連盟 会長 川口 武	
28	427010146	173000 県立施設等	コースロープ	ミリ YM-150	27.11.01	270,375	(一財)鳥取県水泳連盟 会長 川口 武	
29	427010154	173000 県立施設等	コースロープ	ミリ YM-150	27.11.01	270,375	(一財)鳥取県水泳連盟 会長 川口 武	
30	427010162	173000 県立施設等	コースロープ	ミリ YM-150	27.11.01	270,375	(一財)鳥取県水泳連盟 会長 川口 武	
31	427010170	173000 県立施設等	コースロープ	ミリ YM-150	27.11.01	270,375	(一財)鳥取県水泳連盟 会長 川口 武	
32	427010251	173000 県立施設等	特殊用旗	ミリ BS-1805	27.11.01	154,088	(一財)鳥取県水泳連盟 会長 川口 武	屋外器具庫
33	427010510	173000 県立施設等	プールカバーシート巻取機	ミリ LM-250	27.11.01	279,000	(一財)鳥取県水泳連盟 会長 川口 武	屋内プール設置用
34	427010545	173000 県立施設等	コースロープ巻取機	ミリ LM-160	27.11.01	258,787	(一財)鳥取県水泳連盟 会長 川口 武	
35	427010563	173000 県立施設等	コースロープ巻取機	ミリ LM-160	27.11.01	258,787	(一財)鳥取県水泳連盟 会長 川口 武	
36	427010570	173000 県立施設等	コースロープ巻取機	ミリ LM-160	27.11.01	258,787	(一財)鳥取県水泳連盟 会長 川口 武	
37	427010588	173000 県立施設等	コースロープ巻取機	ミリ LM-160	27.11.01	258,787	(一財)鳥取県水泳連盟 会長 川口 武	
38	427010596	173000 県立施設等	コースロープ巻取機	ミリ LM-160	27.11.01	258,787	(一財)鳥取県水泳連盟 会長 川口 武	
39	427010618	173000 県立施設等	コースロープ巻取機	ミリ LM-160	27.11.01	258,787	(一財)鳥取県水泳連盟 会長 川口 武	
40	427010626	173000 県立施設等	コースロープ巻取機	ミリ LM-160	27.11.01	258,787	(一財)鳥取県水泳連盟 会長 川口 武	
41	427010634	173000 県立施設等	コースロープ巻取機	ミリ LM-160	27.11.01	258,787	(一財)鳥取県水泳連盟 会長 川口 武	
42	427010731	173000 県立施設等	飛込板	ミリ DMA-1	27.11.01	422,300	(一財)鳥取県水泳連盟 会長 川口 武	飛込倉庫
43	427010740	173000 県立施設等	飛込板	ミリ DMA-1	27.11.01	422,300	(一財)鳥取県水泳連盟 会長 川口 武	
44	427010758	173000 県立施設等	飛込板	ミリ DMA-1	27.11.01	422,300	(一財)鳥取県水泳連盟 会長 川口 武	
45	427010766	173000 県立施設等	飛込板	ミリ DMA-1	27.11.01	422,300	(一財)鳥取県水泳連盟 会長 川口 武	
46	427010774	173000 県立施設等	飛込板	なし	27.11.01	635,000	(一財)鳥取県水泳連盟 会長 川口 武	
47	427010782	173000 県立施設等	飛込板	なし	27.11.01	635,000	(一財)鳥取県水泳連盟 会長 川口 武	
48	427010790	173000 県立施設等	飛込板	ミリ 33PR-78501	27.11.01	420,000	(一財)鳥取県水泳連盟 会長 川口 武	飛込使用中
49	427010804	173000 県立施設等	飛込板	ミリ 33PR-78501	27.11.01	420,000	(一財)鳥取県水泳連盟 会長 川口 武	
50	427010812	173000 県立施設等	飛込板	ミリ 33PR-78501	27.11.01	420,000	(一財)鳥取県水泳連盟 会長 川口 武	
51	427010820	173000 県立施設等	飛込板	ミリ 33PR-78501	27.11.01	420,000	(一財)鳥取県水泳連盟 会長 川口 武	
52	427010838	173000 県立施設等	飛込板	ミリ 33PR-78501	27.11.01	420,000	(一財)鳥取県水泳連盟 会長 川口 武	
53	427010847	173000 県立施設等	飛込板	なし	27.11.01	420,000	(一財)鳥取県水泳連盟 会長 川口 武	飛込屋外
54	427010855	173000 県立施設等	飛込板	なし	27.11.01	420,000	(一財)鳥取県水泳連盟 会長 川口 武	
55	427010863	173000 県立施設等	飛込板	なし	27.11.01	420,000	(一財)鳥取県水泳連盟 会長 川口 武	

56	427010871	173000	県立施設等	自動計測器修理装置	セイコー RT-6000	27.11.01	20,748,970	3	(一財)鳥取県水泳連盟 会長 川口 武	放送室
57	427010880	173000	県立施設等	自動計測器修理装置	セイコー	27.11.01	609,193	3	(一財)鳥取県水泳連盟 会長 川口 武	
58	427010898	173000	県立施設等	自動計測器修理装置	セイコー	27.11.01	609,193	3	(一財)鳥取県水泳連盟 会長 川口 武	
59	427010901	173000	県立施設等	自動計測器修理装置	セイコー	27.11.01	474,886	3	(一財)鳥取県水泳連盟 会長 川口 武	
60	427010910	173000	県立施設等	自動計測器修理装置	セイコー	27.11.01	474,886	3	(一財)鳥取県水泳連盟 会長 川口 武	
61	427010928	173000	県立施設等	自動計測器修理装置	セイコー	27.11.01	474,886	3	(一財)鳥取県水泳連盟 会長 川口 武	
62	427010936	173000	県立施設等	自動計測器修理装置	セイコー	27.11.01	474,886	3	(一財)鳥取県水泳連盟 会長 川口 武	
63	427010944	173000	県立施設等	自動計測器修理装置	セイコー	27.11.01	474,886	3	(一財)鳥取県水泳連盟 会長 川口 武	
64	427010952	173000	県立施設等	自動計測器修理装置	セイコー	27.11.01	474,886	3	(一財)鳥取県水泳連盟 会長 川口 武	
65	427010960	173000	県立施設等	自動計測器修理装置	セイコー	27.11.01	474,886	3	(一財)鳥取県水泳連盟 会長 川口 武	
66	427010979	173000	県立施設等	自動計測器修理装置	セイコー	27.11.01	474,886	3	(一財)鳥取県水泳連盟 会長 川口 武	
67	427010987	173000	県立施設等	自動計測器修理装置	セイコー	27.11.01	474,886	3	(一財)鳥取県水泳連盟 会長 川口 武	
68	427010995	173000	県立施設等	自動計測器修理装置	セイコー	27.11.01	474,886	3	(一財)鳥取県水泳連盟 会長 川口 武	
69	427011002	173000	県立施設等	自動計測器修理装置	セイコー	27.11.01	474,886	3	(一財)鳥取県水泳連盟 会長 川口 武	
70	427011010	173000	県立施設等	自動計測器修理装置	セイコー	27.11.01	474,886	3	(一財)鳥取県水泳連盟 会長 川口 武	
71	427011029	173000	県立施設等	自動計測器修理装置	セイコー	27.11.01	474,886	3	(一財)鳥取県水泳連盟 会長 川口 武	
72	427011037	173000	県立施設等	自動計測器修理装置	セイコー	27.11.01	474,886	3	(一財)鳥取県水泳連盟 会長 川口 武	
73	427011045	173000	県立施設等	自動計測器修理装置	セイコー	27.11.01	474,886	3	(一財)鳥取県水泳連盟 会長 川口 武	
74	427011053	173000	県立施設等	自動計測器修理装置	セイコー	27.11.01	474,886	3	(一財)鳥取県水泳連盟 会長 川口 武	
75	427011061	173000	県立施設等	自動計測器修理装置	セイコー	27.11.01	474,886	3	(一財)鳥取県水泳連盟 会長 川口 武	
76	427011070	173000	県立施設等	自動計測器修理装置	セイコー	27.11.01	474,886	3	(一財)鳥取県水泳連盟 会長 川口 武	
77	427011169	173000	県立施設等	競歩用自動計測器修理システム	セイコー 50M9コース	27.11.01	36,946,077	3	(一財)鳥取県水泳連盟 会長 川口 武	
78	427021571	173000	県立施設等	競歩用自動計測器修理システム	セイコー バックストロークレップ BSL-100	28.03.29	208,872	8	(一財)鳥取県水泳連盟 会長 川口 武	
79	428000140	173000	県立施設等	スイミングエルゴメーター	concept2 スイムエルゴ	28.04.28	167,400	8	(一財)鳥取県水泳連盟 会長 川口 武	
80	428000159	173000	県立施設等	スイミングエルゴメーター	concept2 スイムエルゴ	28.04.28	167,400	8	(一財)鳥取県水泳連盟 会長 川口 武	
81	428000493	173000	県立施設等	AED(自動体外式除細動器)	ニットー CU-SP1	28.08.04	161,946	8	(一財)鳥取県水泳連盟 会長 川口 武	
82	500000081	173000	県立施設等	高飛びみち	仕繕業のとおり	29.06.01	896,400	8	(一財)鳥取県水泳連盟 会長 川口 武	
83	500000153	173000	県立施設等	コースロープ巻取器	株式会社和信 SRM-B2	29.06.21	298,620	3	(一財)鳥取県水泳連盟 会長 川口 武	
84	500000154	173000	県立施設等	コースロープ巻取器	株式会社和信 SRM-B2	29.06.21	298,620	3	(一財)鳥取県水泳連盟 会長 川口 武	
85	50001384	173000	県立施設等	移動式入水ラップ	株式会社和信 SCNT-O10	30.03.03	199,800	8	(一財)鳥取県水泳連盟 会長 川口 武	
86	500020217	173000	県立施設等	タッチプレート取付器具	セイコーシステム株式会社 タッチプレート取付器具(1m)	30.06.20	285,120	8	(一財)鳥取県水泳連盟 会長 川口 武	
87	50003242	173000	県立施設等	車いす対応ロッカー	株式会社和信	31.03.26	216,000	8	(一財)鳥取県水泳連盟 会長 川口 武	
88	50005489	173000	県立施設等	車椅子	ツカサ TOW-A200MSNP メッシュシート ノーバックタイヤ	2.01.28	199,200	8	(一財)鳥取県水泳連盟 会長 川口 武	

屋外倉庫

屋内器具庫

口ビ

飛込3m

屋内アール使用中

屋内設備器具庫

玄関

3 施設業務報告

		主な事項	
開館日数			
4月	26日	敷地内の草刈り・植木の手入れ	水泳教室 飛込教室 飛込プール水抜き・掃除 ろ過機点検
5月	27日	敷地内の草刈り・植木の手入れ 飛込みろ過機・滅菌機立ち上げ点検	水泳教室 飛込教室 水質検査 空気検査 Jアラート全国一斉情報伝達試験 自動審判装置点検 さめ込み人形展 各種メーター確認
6月	25日	敷地内の草刈り・植木の手入れ	水泳教室 飛込教室 飛込プールプロア点検作業 飛込・50mプール開始
7月	27日	消防設備機器点検	ボイラー点検 50mプールの過機・滅菌機立ち上げ点検 50m屋外プールオープン
8月	27日	鳥取県教育委員会水泳指導者講習会	さめ込み人形展 皆生・東山プール共同職員研修(救命救急)
9月	25日	敷地内の草刈り・植木の手入れ	水泳教室 飛込教室 水質検査 空気検査 県スポーツ課実地調査
10月	27日	敷地内の草刈り・植木の手入れ	水泳教室 飛込教室 水質検査 LED照明工事
11月	26日	敷地内の草刈り・植木の手入れ	水泳教室 飛込教室 水質検査 鳥取県民の日に伴う無料期間 飛込・50mプール終了
12月	23日	ボイラー点検	50mプールのろ過機終了点検 Jアラート放送試験
1月	24日	敷地内の草刈り・植木の手入れ	水泳教室 飛込教室 飛込プールろ過機・滅菌機終了点検 ボイラー点検
2月	24日	飛込プール浄化槽点検	電気点検 障がい者教室 Jアラート放送試験
3月	26日	敷地内の草刈り・植木の手入れ	水泳教室 飛込教室 水質検査 空気検査 飛込プールろ過機終了点検 ボイラー保守点検 Jアラートによる緊急地震速報伝達試験 地震避難訓練 一般財団法人鳥取県水泳連盟内部監査
		敷地内の草刈り・植木の手入れ	水泳教室 飛込教室 水質検査 空気検査 消防設備総合点検
		Jアラート全国一斉情報伝達試験	電気点検 東山水泳場利用者アンケート調査 ウォーキング教室
		敷地内の草刈り・植木の手入れ	水泳教室 飛込教室 水質検査 空気検査 ウォーキング教室
		新型コロナウイルス感染症対策スイミングスクール休止	
		敷地内の草刈り・植木の手入れ	水泳教室 飛込教室 水質検査 空気検査 ウォーキング教室
		敷地内の草刈り・植木の手入れ	水泳教室 飛込教室 水質検査 Jアラート放送試験 空調機修繕 ウォーキング教室
		敷地内の草刈り・植木の手入れ	水泳教室 飛込教室 水質検査 空気検査 Jアラート放送試験 火災避難訓練
		ウォーキング教室	障がい者教室

4 施設使用状況

(ア)										
区分	乳幼児	小・中学生	高校生	一般	小計	合計	区分	水泳教室	飛込教室	会議室
個人使用	168	980	392	1,777	3,317	6,518	人数	16,562	1,060	4,678
回数券	34	398	189	2,580	3,201		区分	減免	飛込貸切	計
団体使用	0	0	0	0	0		人数	8,212	10	30,522
区分	25Mプール		50Mプール	幼児プール	幼児プール	計				
専用使用	コース	全コース	コース	全コース	全					
	1,450	1,423	2,096	189	665	5,823				
								総利用者数		42,863

5 修繕等の箇所

月	修繕箇所・状況
4月	飛込プール照明タイマ、屋外用スイッチ設置交換・玄関男女トイレ、多目的トイレの点検・ボイラー点検・火災機器調整
5月	1階排煙窓開閉装置修理・ボイラー点検・火災機器調整
6月	ボイラー点検・火災機器調整・飛込プール浄化槽修理・50m ² -111飛込プール屋外用コンセント取替
7月	50m ² -111芝生スタンドフェンス支柱交換
8月	屋外用コンセント取替・非常用発電機小屋屋根修理・電気室裏配管塗装
9月	非常用発電機バッテリー交換・非常用発電機小屋扉蝶番修理
10月	清掃プールロボットクリップブラシ交換
11月	女子更衣室手洗器水栓交換・照明器具撤去作業・誘導灯取替
12月	空調機器Vベルト交換
1月	空調機器Vベルト交換・ボイラー点検・火災機器不着火修理・循環ポンプOリング交換・浄化槽曝気タイマー交換・ボイラー点検・火災機器調整
3月	浄化槽調整ポンプ取替・男子更衣室トイレライト調整・給湯循環ポンプ修理

① 修繕費対応

6 月別利用者数

(人)

	4月	5月	6月	7月	8月	9月	10月	11月	12月	1月	2月	3月	合計
乳幼児	1	1	10	40	33	25	14	9	11	5	5	14	168
回数券	1	1	3	7	7	10	3	1	0	0	0	1	34
団体使用	0	0	0	0	0	0	0	0	0	0	0	0	0
小中学生	53	77	49	291	295	75	52	16	11	21	4	36	980
回数券	26	24	15	76	72	27	27	26	27	28	18	32	398
団体使用	0	0	0	0	0	0	0	0	0	0	0	0	0
学生	15	21	53	51	68	35	20	16	22	16	11	64	392
回数券	8	14	10	31	39	23	12	12	17	5	3	15	189
団体使用	0	0	0	0	0	0	0	0	0	0	0	0	0
一般	111	139	132	296	298	223	142	98	74	87	78	99	1,777
回数券	249	230	208	279	282	207	199	198	183	203	144	198	2,580
団体使用	0	0	0	0	0	0	0	0	0	0	0	0	0
25m専用	62	137	107	216	179	71	196	162	154	55	27	84	1,450
25m全貸切	0	0	530	0	0	0	227	206	300	0	160	0	1,423
50m専用	0	0	165	1,844	61	26	0	0	0	0	0	0	2,096
50m全貸切	0	0	0	189	0	0	0	0	0	0	0	0	189
幼児プール	59	63	98	79	68	27	27	60	55	17	46	66	665
水泳教室	1,550	1,548	1,399	1,622	1,508	1,433	1,460	1,401	1,435	1,016	789	1,401	16,562
飛込教室	97	143	96	96	118	90	132	101	70	34	42	41	1,060
飛込貸切	0	0	0	10	0	0	0	0	0	0	0	0	10
減免	652	643	620	698	870	816	865	825	638	492	432	661	8,212
会議室	0	0	0	0	0	0	0	0	0	0	0	0	0
その他	311	343	461	1,110	316	300	389	370	423	194	174	287	4,678
合計	3,195	3,384	3,956	6,935	4,214	3,388	3,765	3,501	3,420	2,173	1,933	2,999	42,863

7 大会開催状況

名称	開催日	場所	参加人数	備考
第24回会長杯鳥取県春季室内水泳大会	6月6日	25mプール	278	
第56回鳥取県高校総体(飛込の部)	6月6日	飛込プール	30	
第44回JOC夏季水泳大会県予選会	6月13日	25mプール	252	
令和3年度鳥取県西部地区中学校総体	6月17日	50mプール	200	
第56回中国四国学生水泳選手権大会	6月20日	50mプール	152	
第56回鳥取県高校総体(競泳の部)	6月26日・27日	50mプール	250	
スボレク米子市予選会	7月4日	50mプール	189	
第74回国民体育大会県予選会	7月11日	50mプール	360	
鳥取県選手権兼中学総体(飛込)	7月18日	飛込プール	30	
第45回鳥取県中学校総体	7月17日・18日	50mプール	700	
第74回鳥取県選手権兼第59回鳥取県学童選手権	7月24日・25日	50mプール	700	
第23回会長杯鳥取県秋季室内水泳大会	10月10日	25mプール	227	
第178回中国室内水泳競技大会	11月7日	25mプール	206	
第42回鳥取県室内選手権	12月12日	25mプール	300	
第42回全国JOCジュニアオリンピック春季大会鳥取県予選会	2月27日	25mプール	160	

8 月別収入状況

	4月	5月	6月	7月	8月	9月	10月	11月	12月	1月	2月	3月	合計
乳幼児	110	110	1,100	4,400	3,630	1,760	1,540	990	1,210	550	550	1,540	17,490
回数券	0	0	0	2,200	0	0	0	0	0	0	0	0	2,200
団体使用	0	0	0	0	0	0	0	0	0	0	0	0	0
小中学生	11,440	16,940	10,780	64,020	64,900	11,880	11,440	3,520	2,420	4,620	880	7,920	210,760
回数券	6,600	0	4,400	13,200	8,800	2,200	8,800	4,400	8,800	8,800	4,400	6,600	77,000
団体使用	0	0	0	0	0	0	0	0	0	0	0	0	0
学生	4,950	6,930	17,490	16,830	22,440	9,570	6,600	5,280	7,260	5,280	3,630	21,120	127,380
回数券	0	0	3,300	23,100	13,200	3,300	0	3,300	0	0	0	3,300	49,500
団体使用	0	0	0	0	0	0	0	0	0	0	0	0	0
一般	61,050	76,450	72,600	162,800	163,900	85,250	78,100	53,900	40,700	47,850	42,900	54,450	939,950
回数券	115,500	115,500	115,500	132,000	82,500	143,000	99,000	77,000	66,000	115,500	82,500	77,000	1,221,000
団体使用	0	0	0	0	0	0	0	0	0	0	0	0	0
25m専用	17,600	39,600	13,200	24,200	28,600	11,000	41,800	37,400	30,800	11,000	4,400	11,000	270,600
25m貸切	0	0	88,000	0	0	0	44,000	44,000	44,000	0	44,000	0	264,000
50m専用	0	0	90,200	8,800	13,200	33,000	0	0	0	0	0	0	145,200
50m貸切	0	0	0	132,000	0	0	0	0	0	0	0	0	132,000
飛込貸切	0	0	0	0	0	0	0	0	0	0	0	0	0
幼児プール	6,600	6,600	11,000	8,800	11,000	4,400	4,400	8,800	8,800	2,200	6,600	8,800	88,000
会議室	0	0	980	0	650	0	0	0	0	0	0	0	1,630
小計	223,850	262,130	428,550	592,350	412,820	305,360	295,680	238,590	209,990	195,800	189,860	191,730	3,546,710
水泳教室	1,323,300	1,446,500	1,387,100	1,511,950	1,439,900	1,446,500	1,420,100	1,501,500	1,408,550	1,372,800	1,354,100	1,287,550	16,899,850
自販機収入	0	24,866	29,449	29,953	77,256	74,578	26,466	37,550	23,308	22,931	21,352	38,132	405,841
指定管理料	15,590,000	0	0	13,956,000	0	0	14,873,000	0	0	10,381,000	0	0	54,800,000
手ьяツェノレス込源借入費 経費	220	0	0	0	0	0	0	0	0	0	0	2	222
その他	0	0	0	0	0	0	0	0	0	0	0	0	0
合計	17,137,370	1,733,496	1,845,099	16,090,253	1,929,976	1,826,438	16,615,246	1,777,640	1,641,848	11,972,531	1,565,312	1,517,414	75,652,623

9 研修・訓練実施状況

研修項目	皆生市民プールとの合同救命救急研修	地震避難訓練	あいサポート研修	消防避難訓練
日程	6月2日	11月5日	11月24日	3月27日

10 水泳教室及び飛込教室

区分	曜日	泳力等	定員(人)	時間	授業料(週1回)	授業料(週2回)	授業料(週4回)	授業料(週6回)
一般	火	初心者から	10	14:00~15:00	5,500	7,150	-	-
	金	初心者から	10	14:00~15:00	5,500	7,150	-	-
幼小	4才~小3	水なれ~クロール2.5mまで	20	16:20~17:20	5,500	7,150	-	-
	4才~小3	水なれ~クロール2.5mまで	20	16:20~17:20	5,500	7,150	-	-
	4才~小3	水なれ~クロール2.5mまで	20	16:20~17:20	5,500	7,150	-	-
	4才~小3	水なれ~クロール2.5mまで	20	16:20~17:20	5,500	7,150	-	-
	4才~小3	水なれ~クロール2.5mまで	20	14:00~15:00	5,500	7,150	-	-
	4才~小3	水なれ~クロール2.5mまで	20	17:20~18:20	5,500	7,150	8,250	-
小中高	小3~高3	クロール2.5m以上~	30	17:20~18:20	5,500	7,150	8,250	-
	小3~高3	クロール2.5m以上~	30	17:20~18:20	5,500	7,150	8,250	-
	小3~高3	クロール2.5m以上~	30	17:20~18:20	5,500	7,150	8,250	-
	小3~高3	クロール2.5m以上~	30	17:20~18:20	5,500	7,150	8,250	-
	小3~高3	クロール2.5m以上~	30	15:00~16:00	5,500	7,150	8,250	-
	小5~高3	4種目タイムアップ	30	16:00~17:00	5,500	7,150	8,250	-
	小1~小6	タイムアップ	30	17:20~18:20	-	-	8,250	-
	中1~高3	タイムアップ	30	18:20~19:20	-	-	-	8,800

区分	曜日	レベル	定員(人)	参加者(人)
飛込教室(選手)	月~日	大会出場者	15	8
期		間		通年

11 第三者委託業務の年間実績額

契約事項名	委託先	業務名	契約期間	委託料	備考
警備委託	(株) 北陽警備保障	休館及び閉館時間帯の館内の機械警備	平成29年4月1日から令和4年3月31日	330,000	月額27,500
消防設備保守	(株) 吉備総合電設	消防法に基づき、利用者の安全を守るための設備保守	令和3年4月1日から令和4年3月31日	148,500	
循環ろ過機保守	(株) 石田コーポレーション	水質管理の為に、ろ過機の保守	令和3年4月1日から令和4年3月31日	475,200	
浄化槽保守	(有) 米子清掃	飛込プールの浄化槽の保守	令和2年4月1日から令和4年3月31日	18,920	1年18,920
水質検査	(公財) 鳥取県保健事業 団	水質検査	令和3年4月1日から令和4年3月31日	405,240	
空調機器保守 (ボイラー保守含)	(株) 米子ガス産業	屋内プールの熱交換器等の空調機器の保守点検・ボイラー保守	令和3年4月1日から令和4年3月31日	520,300	
清掃作業	(公社) 米子広域シルバー人材センター	館内清掃作業	令和3年4月1日から令和4年3月31日	80,685	1回5,379
合計				1,978,845	

12 令和3年度光熱水費・燃料費使用量

施設名：鳥取県堂東山水泳場

区分	4月	5月	6月	7月	8月	9月	10月	11月	12月	1月	2月	3月	計	
電 気	Kw	22,350	24,114	63,047	50,876	60,145	46,392	15,817	23,853	23,567	24,094	22,031	399,214	
	円	499,338	551,571	1,250,619	1,061,466	1,276,013	1,042,000	372,281	580,231	581,157	614,269	606,322	9,071,161	
	前年度	459,689	514,661	1,014,264	1,130,938	1,323,528	818,952	444,995	463,242	547,806	515,218	541,583	602,693	8,377,569
	前年度対比	109%	107%	123%	94%	96%	127%	84%	125%	106%	119%	112%	106%	108%
水 道	m ³		2,336		8,386		7,758	4,811		3,599		3,042	29,932	
	円		519,174		1,919,625		1,778,619	1,096,487		816,500		691,063	6,821,468	
	前年度		477,004		1,546,164		902,911	953,935		438,533		526,701	4,845,248	
	前年度対比		109%		124%		197%	115%		186%		131%		141%
カス (LPG並換 ㊦)	m ³	10,700.0	9,883.0	7,105.0	5,450.0	3,246.0	3,936.0	5,324.0	10,096.0	13,451.0	11,585.0	11,359.0	101,543.0	
	円	1,058,649	1,034,131	766,792	591,234	364,404	444,891	600,974	1,164,660	1,590,491	1,478,923	1,535,682	11,692,031	
	前年度	1,172,020	322,483	775,356	624,007	362,454	223,282	704,107	922,681	973,724	1,376,294	1,143,969	9,660,769	
	前年度対比	90%	321%	99%	95%	101%	199%	85%	115%	120%	116%	129%	145%	121%

13 利用者サービスの状況

事業計画	実施状況
<ul style="list-style-type: none"> ・利用者とのコミュニケーション重視 ・利用者に対する心のバリアフリーサービス ・利用者へのサービス向上の取組 ・指導者講習会の開催 ・水泳の普及発展・県民の健康増進の手助け ・水泳大会開催の手助け ・子ども達の活躍の応援 ・県内小中学校との連携 ・水泳教室の充実 ・快適な空間の提供 ・最適な水温管理の徹底 ・最適な水質管理 ・快適で衛生的な更衣室 ・快適で衛生的なトイレ ・コロナウイルス感染症対策 ・大会にふさわしい最高のコンディショニング維持 ・樹木等の景観美化の徹底 ・障がい者水泳教室（新規） ・2021年度利用者アンケートの実施 	<ul style="list-style-type: none"> ・話しやすい環境を作るために笑顔での対応を心がけ積極的な話しかけを行っています。 ・あいさつ、言葉がけで心のふれあいで対応し本音を聞いてサービスや安全対策に講じています。 ・ウォーキング教室（無料）を設定し毎週月曜に実施しました。（12月6日から）延べ人数90人のご利用があり好評でした。 ・鳥取県教委委員会水泳指導講習会を6月21日に行いました。 ・多くの一般利用者や競技者に気持ち良く活用される環境づくりや水泳のアドバイスを積極的に行っていきます。 ・水泳連盟主催の大会だけでなくあらゆる大会のサポートを行っています。 ・ロビーの掲示板を使って新聞等の切り抜きを提示して子ども達の活躍を応援しています。 ・日吉津小学校への出張水泳指導や学校の先生への指導者講習会を行いました。 ・当連盟主催の水泳教室を当連盟の優秀なスタッフで展開し利用者も増えました。 ・スタッフが館内を巡回しきめ細かい清掃、室温等を管理し、日常の保守点検を十分に行っています。 ・定期的な水温管理を行い快適な状態を維持しています。 ・水質にするため、きめ細かく清掃を行い、定期的にプール掃除機での清掃を行っています。 ・朝の清掃、スタッフによる巡回をしっかり行い、衛生管理に気を配っています。 ・更衣室の巡回と同時にトイレの点検も行い衛生的なトイレを心がけています。 ・利用者の検温、健康調査、手消毒の徹底、また下足跡か、更衣室、トイレ、ドアなど施設の消毒に努めています。 ・選手・関係者の方々に満足して頂け好記録の出る大会にできるように最高のコンディション作りを心がけています。 ・日常の手入れやシルバー人材センターによる草刈りを行い、お客様にもきれいになったと喜んでいただいています。 ・障がい者、水泳競技者講習会を栗山水泳場主催で毎週日曜日に開催（10月17日から）延べ27名の参加者があり、今後も継続します。 ・12月1日から28日の間に利用者アンケートを実施。利用者の意見や要望を掲示にて公表しました。

14 健康増進法に係る受動喫煙対策について

健康増進法に係る受動喫煙対策として平成31年度4月より米子市の方針より東山公園敷地内が全面禁煙となったことに伴い、当施設も敷地内全面禁煙とした。

15 シルバー人材センターからの役務の調達実績

① (公社) 米子広域シルバー人材センターによる水泳大会の更衣室・トイレの清掃作業

大会名称	日時	場 所
第25回会長杯鳥取県春季室内水泳大会	6月6日	館内更衣室及びトイレ
第44回JOC夏季水泳大会県予選会	6月13日	館内更衣室及びトイレ
令和3年度鳥取県西部地区中学校総体	6月17日	館内更衣室及びトイレ
第56回中国四国学生水泳選手権大会	6月20日	館内更衣室及びトイレ
第56回鳥取県高等学校総合体育大会水泳競技の部 米子市水泳大会スポシク祭予選会	6月26日・27日 7月7日	館内更衣室及びトイレ 館内更衣室及びトイレ
第76回国民体育大会県予選会 兼 第7回長水路記録会	7月11日	館内更衣室及びトイレ
第47回鳥取県中学校総合体育大会 (競泳の部)	7月17日・18日	館内更衣室及びトイレ
第74回鳥取県選手権 兼 第59回鳥取県学童選手権 第69回鳥取県高校新人戦	7月24日・25日 9月29日	館内更衣室及びトイレ 館内更衣室及びトイレ
第23回会長杯鳥取県秋季室内水泳大会 第178回中国室内水泳競技大会	10月10日 11月7日	館内更衣室及びトイレ 館内更衣室及びトイレ
第40回鳥取県室内選手権 兼 第39回鳥取県根拠県対抗予選会	12月12日	館内更衣室及びトイレ
第44回全国JOCジュニアオリンピック春季大会鳥取県予選会	2月27日	館内更衣室及びトイレ

② (公社) 米子広域シルバー人材センターによる敷地内の草刈り作業 6月25日 10月21日

③ (公社) 米子広域シルバー人材センターによる屋外50mプール観覧者用スタンド、プールサイド清掃作業 5月10日～18日

16 管理施設の職員に係る雇用条件及び労働条件

(様式1)

項目	条件等
1 職 種	常勤正職員
2 契約期間	無
3 就業の場所	米子市東山町9番地 鳥取県宮東山水泳場
4 労働条件の提示書面	・就業規則 ・労働条件通知書
5 始業・就業時刻、休憩時間等	(1)始業9時00分 終業20時30分 (2)休憩時間 1時間 (3)所定労働時間を越える労働の有無：有 (4)変形労働時間制、交代制等の場合の勤務時間等 一週間あたり40時間勤務で早番遅番の交代制勤務(土・日含む)
6 休日	(1)週休2日制 (毎週水曜日、その他各者に定めた日) (2)年末年始 (12/29～1/3)
7 休暇	(1)年次有給休暇 20日間 (前年の休日が20日に達しない場合は、その日数を差し引いた日数を加える) (2)その他の休暇 ・有給：年次休暇及び特別休暇 ・無給：介護休暇
8 賃金	(1)賃金 月給 円以上 (2)諸手当の額及び計算方法 ・通勤手当 ・扶養手当 ・役付手当 ・資格手当 (3)賃金締切日 毎月 10日 (4)賃金支払日 毎月 21日 (5)賞与 有 (6)昇給 有 (時期 4月) (7)退職金 有
9 健康診断	健康診断を毎年1回行う

(様式2)

項目	条件等
1 職種	嘱託職員
2 契約期間	令和 年4月1日 ~ 令和 年3月31日
3 就業の場所	米子市東山町9番地 鳥取県営東山水泳場
4 労働条件の提示書面	<ul style="list-style-type: none"> ・就業規則 ・労働条件通知書
5 始業・就業時刻、休憩時間等	(1)始業9時00分 終業20時30分 (2)休憩時間 1時間 (3)所定労働時間を越える労働の有無：有 (4)変形労働時間制、交代制等の場合の勤務時間等 一週間あたり40時間勤務で早番遅番の交代制勤務(土・日含む)
6 休日	(1)週休2日制(毎週水曜日、その他各者に定めた日) (2)年末年始(12/29~1/3)
7 休暇	(1)年次有給休暇 10日間 (2)その他の休暇 <ul style="list-style-type: none"> ・有給：年次休暇及び特別休暇 ・無給：介護休業
8 賃金	(1)賃金 月給 円以上 (2)諸手当の額及び計算方法 <ul style="list-style-type: none"> ・通勤手当 (3)賃金締切日 毎月 10日 (4)賃金支払日 毎月 21日 (5)退職金 無
9 健康診断	健康診断を毎年1回行う

令和3年度 鳥取県営東山水泳場の管理業務の実施に係る収支状況

収入			支出		
番号	項目	金額	番号	項目	金額
1	施設使用料収入	3,546,930	1	人件費	33,583,708
2	自主事業収入	16,899,850	2	賃金	4,779,350
3	自動販売機手数料	405,841	3	消耗品費	2,899,250
4	雑収入	0	4	ガス代	11,701,931
5	指定管理料	54,800,000	5	水道代	6,821,468
6	キャッシュレス決済導入委託料	2	6	電気代	9,071,161
			7	修繕費	2,150,061
			8	印刷製本費	321,860
			9	委託料	1,978,845
			11	使用料及び賃借料	101,222
			12	備品購入費	170,159
			13	旅費交通費	368,116
			14	保険料	142,010
			15	手数料	1,833,668
			16	公課費	62,000
			17	図書研修費	11,970
			18	雑費	618,246
			19	通信費	141,336
			20		
			21		
			22		
			23		
			24		
			25		
		75,652,623			76,756,361

収入合計 — 支出合計 = -1,103,738

委託料		
番号	項目	金額
1	清掃	80,685
2	消防設備保守	148,500
3	浄化槽保守	18,920
4	循環濾過器保守	475,200
5	警備	330,000
6	空調機保守	520,300
7	水質検査	405,240
		1,978,845

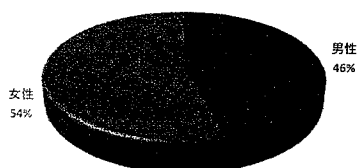
2021年度 鳥取県営東山水泳場利用者アンケート（集計結果）

過日（12月1日～12月28日）に行いました利用者アンケートにご協力いただきありがとうございました。ご協力いただきました方は、総数85名でした。皆様からご回答いただきました項目について、集計した結果を円グラフで示しています。ご回答を参考に、今後の運営に役立ててまいります。ご協力ありがとうございました。

1 あなたの性別をお知らせください。

男性	女性
46%	54%

1. あなたの性別をお知らせください。

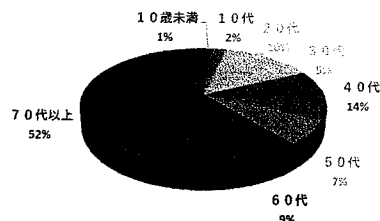


※ 男女ほぼ同数ですが、若干女性のほうが多いようです。

2 年齢は次のどれに該当しますか。

10歳未満	10代	20代	30代	40代	50代	60代	70代以上
1%	2%	10%	5%	14%	7%	9%	52%

2. 年齢は次のどれに該当しますか。

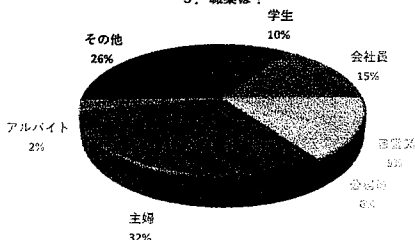


※ プール利用は40代から上の方の利用が多く、70代以上が利用者の半分以上を占めています。健康増進のためにご利用いただいているようです。また、入場料が無料のため利用率が上がっているようです。20代以上の方の利用度を上げる工夫をしたいと考えます。

3 職業は何ですか。

学生	会社員	自営業	公務員	主婦	アルバイト	その他
10%	15%	9%	6%	32%	2%	26%

3. 職業は？

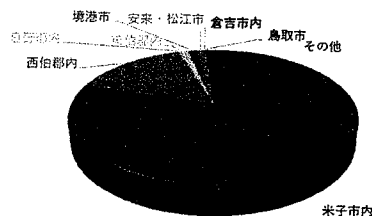


※ やはり時間に余裕のある「主婦」の方の利用が多いです。お勤めの方の利用率を上げる方法が必要です。

4 あなたのお住まいはどこですか。

米子市内	西伯郡内	日野郡内	東伯郡内	境港市	安来・松江市	倉吉市内	鳥取市	その他
80%	15%	0%	1%	1%	1%	0%	0%	1%

4. あなたのお住まいはどこですか。

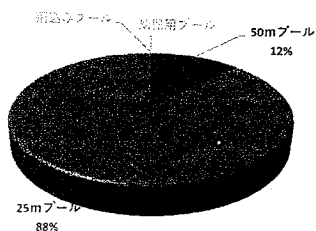


※ 交通の利便性からやはり米子市内の方が圧倒的です。次いで、米子市近隣の西伯郡の方の利用が高いです。

5 利用プールは主にどの施設ですか。

50mプール	25mプール	幼児用プール	残込みプール
12%	88%	0%	0%

5. 利用プールは主にどの施設ですか。

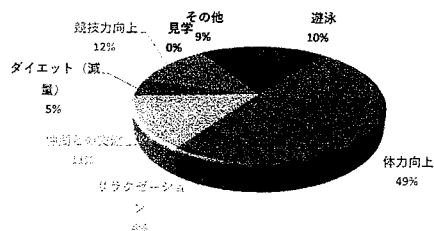


※ 利用率の高いのは、やはり年間を通して利用できる25mプールです。夏には、水泳大会で多くの選手に利用いただいているが、アンケートには反映されていません。現在、幼児用プールを保育園に利用していただいています。今後、保育園、学校等の利用を進めます。

6 プールの利用目的は次のうちどのようなものですか。

遊泳	体力向上	リラクゼーション	仲間との交流	ダイエット	競技力向上	見学	その他
10%	49%	4%	11%	5%	12%	0%	9%

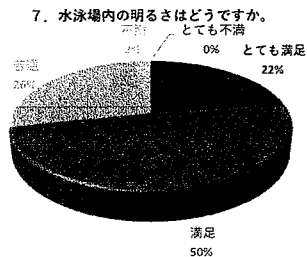
6. プールの利用目的は次のうちどのようなものですか。



※ プール用の最も大きな理由は、「体力の向上」でした。有酸素運動である水中運動は健康増進につながります。健康寿命を延ばすことにも役立っていると考えます。東山水泳場では「アクアエクササイズ教室（有料）」を設けたいと考えています。

7 水泳場内の明るさはどうですか。

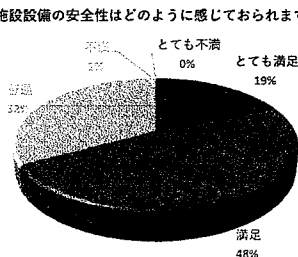
とても満足	満足	普通	不満	とても不満
22%	50%	26%	2%	0



※ 水泳場の明るさは、現在のままで多くの方に理解をいただいているようです。節電にご協力ください。

8 施設設備の安全性はどのように感じておられますか。

とても満足	満足	普通	不満	とても不満
19%	48%	32%	1%	0%

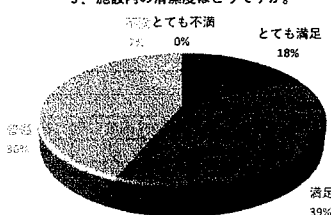


※ 施設の安全性についても、多くの方に満足頂いているようですが、ケガや事故がないよう、引き続き取り組んでまいります。

9 施設内の清潔度はどうですか。

とても満足	満足	普通	不満	とても不満
18%	39%	36%	7%	0%

9. 施設内の清潔度はどうですか。

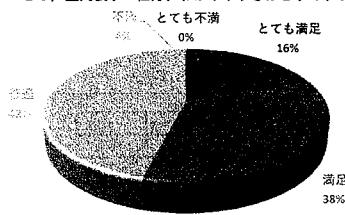


※ 水泳場内の清潔さには、日頃より維持するよう取り組んでおりますが、すべての方に十分満足頂いていない点があるようです。具体的に日ごろの利用アンケート等でも結構ですので、お知らせいただけたら、解消できるよう取り組みます。

10 室内表示の仕方、わかりやすさはどうですか

とても満足	満足	普通	不満	とても不満
16%	38%	42%	4%	0%

10. 室内表示の仕方、わかりやすさはどうですか

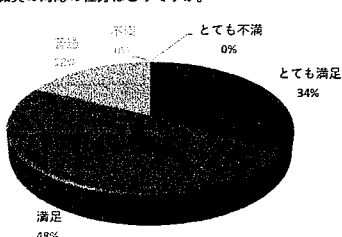


※ 室内の表示や広報の掲示の仕方に一部不備があるようです。利用者の方にわかりやすい表示の工夫をしていきます。また、乱雑にならないよう、期限の過ぎたものは撤去するよう努めます。

11 職員の対応の仕方はどうですか。

とても満足	満足	普通	不満	とても不満
34%	48%	18%	0%	0%

11. 職員の対応の仕方はどうですか。

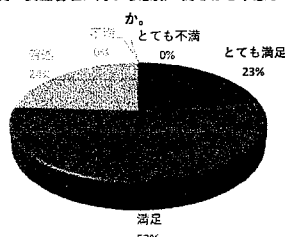


※ 職員の接し方については、満足頂いているようです。引き続き皆様と十分なコミュニケーションがとれ、安心して利用いただけるよう努めてまいります。

12 職員の安全管理に対する意識の高さはどう感じられますか。

とても満足	満足	普通	不満	とても不満
23%	53%	24%	0%	0%

12. 職員の安全管理に対する意識の高さはどう感じられますか。

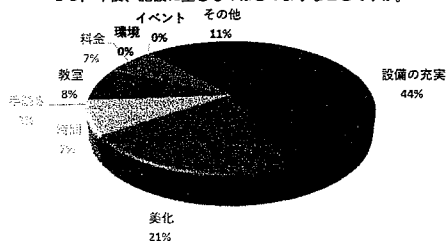


※ 水泳場内での事故やケガがあってはなりません。引き続き安全管理に努めてまいります。

13 今後、施設に望むものはどのようなことですか。

設備の充実	美化	時間	手続き	教室	料金	環境	イベント	その他
44%	21%	7%	2%	8%	7%	0%	0%	11%

13. 今後、施設に望むものはどのようなことですか。

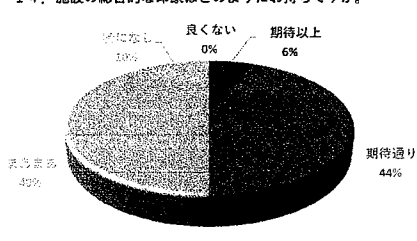


※ 今後、施設に望むものは「設備の充実」でした。アンケートに記載されたような「備品」等、予算を勘案しながら計画的に設置できるよう努めてまいります。また、「美化」についても工夫しながら努めてまいります。

14 施設の総合的な印象はどのようにお持ちですか。

期待以上	期待通り	まあまあ	特になし	良くない
6%	44%	40%	10%	0%

14. 施設の総合的な印象はどのようにお持ちですか。



※ 施設についての総合的な印象は、概ね「良い」と理解しました。引き続き、さらにご利用いただけるよう一つずつ課題を解決し、より良い水泳場を目指します。

15 ご意見、要望について

<p>・スイミングスクールについて、最初からこちらの教室に通っていただければ、今よりもっと上手になっていたかもと後悔しきりです。あちこち寄り道しすぎた感モリモリです。</p>
<p>・体調の悪い子どもにタオルや毛布をすぐに持って来ていただきありがとうございました。</p>
<p>・皆さんにやさしい声かけをしてくれて感謝しております。職員の皆さん、明るく素晴らしいと思います。</p>
<p>・シャワーを使用される方が、髪の毛を洗っておられる方がいます。水はけの部分にたくさん髪の毛があることが気になっています。</p>
<p>・脱衣所の床に吸水マットの様なものがあれば！子供たちの帰った後、床に水が多いときがある。→ 予算を見て、給水マット等考えていきます。</p>
<p>・今後とも利用したいと思いますので、よろしくお願いします。</p>
<p>・いつも有難く利用させてもらっています。夏には50mプールにもは入れて……。仕事を退職した80才頃におばあさんの競泳を指導して頂けたら、もっとありがたいです。→ 米子スイミングスクールには大人の教室もあります。お尋ねください。</p>
<p>・ドライヤーの設置をお願いします。→ 新型コロナ感染防止対策のため引き上げていましたが、この度、お使用いただけるようにしました。消毒した上で、ご自由にお使いください。</p>
<p>・生花がありよいと思います。脱水機が欲しいです。→ 生花は利用者さんをお願いして生けていただいています。今すぐとはいきませんが、脱水機は予算を見て考えていきます。</p>
<p>・シャワー、ロッカー内、特に、若い人、子供たちが大声を出しています。フロント、ドアに張り紙をしてください。→ 子供たちに協力いただくよう、指導します。</p>
<p>・ロッカールームの長椅子の上に荷物を置いたままにしないでほしい。椅子に座って着替える時に困ります。→ 利用者さん方にご協力いただくよう、貼り紙等します。</p>
<p>・皆生プールと合併するような話がありますが、プールが多くあり環境が良いからこそ武良選手のようなオリンピック選手が育成できる土地であったと思います。2施設とも残して！</p>
<p>・ロッカールームのスノコが滑りやすく危ない。→ 良い方法があれば、事故が起きないように対策を考えて見ます。</p>
<p>・冬期も50mプールが使用できれば、混雑解消になる。陸トレ設備があればより良い。→ 屋内プールでなければ冬期は泳げません。米子市、鳥取県に要望をしましょう。</p>
<p>・ロッカールームが寒い。冬に対し暖房の方を早めに、とても寒い。→ 暖房は朝早く付けるようにします。コロナ感染防止対策のため換気をよくしますので、ご迷惑をおかけします。</p>
<p>・土曜日にもスイミングスクールに女性コーチを希望します。→ 配置ができるかどうか検討をしてみます。</p>
<p>・水着の脱水機があると非常に便利。ドライヤーも復活してもらいたい。→ 今すぐとはいきませんが、脱水機は予算を見て考えていきます。</p>
<p>・スタッフの皆様の笑顔がとても良いです。</p>
<p>・毎日入場するときの調査票が面倒なので会員証のようなものでスルーさせてもらえないか。→ 県の新型コロナ対策です。クラスターが出た時の連絡票です。面倒でもお願いします。</p>
<p>・シャワーの時シャンプー等を使用している。プールの水に影響があるように感じる。時々濁っている。→ 入水時のシャワーを励行していただきます。</p>
<p>・25mプールターン側にスタート台を設置してほしい。→ 大がかりな工事が必要になります。また、予算も必要になります。検討はしたいと思いますが、時間がかかると思っています。</p>
<p>・南部町のプールのようにしてほしい。カフェ、遊び場所、ジムなど。→ 一度見学に行ってみます。古い建物なので改修が大変です。すぐにはできないかと思います。</p>
<p>・シャワー、トイレの改修。→ 計画的に考えていきます。</p>
<p>・キャッシュレス決済の導入。→ ご案内不足で申し訳ありませんでした。キャッシュレス決済をしております。ご利用ください。</p>
<p>・営業時間をあと1時間延長できないか。→ 県の規定により現在の運用時間となっています。県の方へ要望を出してください。</p>
<p>・水泳教室の料金を5,000円までにして欲しい。→ 県の規定で定められています。</p>